

# HERINDELINGSONTWERP BEEEMSTER EN PURMEREND

Droogmakerij en marktstad bundelen de krachten



# COLOFON

---

## **Uitgave**

Dit herindelingsontwerp is een gezamenlijke uitgave van  
gemeente Purmerend en Beemster  
Purmersteenweg 42  
Postbus 15  
1440 AA Purmerend

Rijn Middelburgstraat 1  
1462 NV Middenbeemster

Telefoon (0299) 452 452  
[www.purmerend.nl](http://www.purmerend.nl)  
[www.beemster.net](http://www.beemster.net)

Redactie en vormgeving:  
©2019 Gemeente Beemster en Purmerend

Fotografie:  
M.L. Slot-Dekker  
Pim de Vries (PDV fotografie)

Illustraties:  
Devani

Drukwerk:  
Werkom

**Versie 1, juni 2019**

<b>Voorwoord</b>	<b>2</b>
<b>1. Voorgeschiedenis en totstandkoming</b>	<b>3</b>
1.1. Een lange geschiedenis van zelfstandigheid	5
1.2. Van een ambtelijke samenwerking. . .	5
1.3. . . .naar besluit over herindeling. . .	5
1.4. . . .en via een interactief proces naar een herindelingsontwerp	6
1.5. Inwoners aan het woord	6
<b>2. Beemster en Purmerend in beeld</b>	<b>13</b>
2.1. Beemster: De Droogmakerij	15
2.2. Purmerend: De Marktstad	17
<b>3. Belangrijkste ontwikkelingen en opgaven</b>	<b>19</b>
3.1. Landelijke en regionale ontwikkelingen. . .	21
3.2. . . .en lokale opgaven	22
<b>4. De toekomst van onze nieuwe gemeente</b>	<b>25</b>
4.1. Droogmakerij en Marktstad bundelen hun krachten	27
4.2. Dorpen en wijken	28
4.3. Open landschap en binnenstad	28
4.4. Duurzaamheid	28
4.5. Economie, recreëren en bedrijvigheid	29
4.6. Wonen	30
4.7. Voorzieningen	30
4.8. Infrastructuur	30
4.9. Cultuur en erfgoed	31
4.10. Dienstverlening	31
<b>5. Financiën en personeel</b>	<b>33</b>
5.1. Inleiding	35
5.2. Aandachtspunten uit de financiële scans	35
5.3. Vermogenspositie en begrotingsomvang	36
5.4. Lokale lasten	36
5.5. Gevolgen herindeling	37
5.6. Personeel	37
<b>6. Toetsing beleidskader herindeling</b>	<b>39</b>
6.1. Criteria voor herindeling	41
6.1.1. Draagvlak	41
6.1.2. Bestuurskracht	42
6.1.3. Interne samenhang en eigenheid	42
6.1.4. Regionale samenhang	42
6.2. Variant van herindeling: 'lichte samenvoeging'	43
<b>7. Doorkijk op het vervolgproces</b>	<b>45</b>
7.1. Van herindelingsontwerp naar herindelingsadvies. . .	47
7.2. . . .en van wetsvoorstel naar wet	47\
<b>8. Bijlagen</b>	<b>49</b>
A. Kaart nieuwe gemeente	52
B. Overzicht verbonden partijen	53
C. Maatschappelijk draagvlak	54



**De gemeenten Beemster en Purmerend kiezen voor een gezamenlijke toekomst. Vanaf 1 januari 2022 bundelen de droogmakerij en de marktstad hun krachten en gaan verder als één gemeente: Purmerend. Een krachtige gemeente, die er voor haar inwoners wil zijn en die haar maatschappelijke opgaven kan realiseren. Een gemeente die voor en vooral sámen met haar inwoners, ondernemers en organisaties bouwt aan haar toekomst.**

Beemster en Purmerend hebben ieder een eigen historie en eigen kenmerken. Beemster heeft een sterk imago als droogmakerij en werelderfgoed, Purmerend ontwikkelde zich als marktstad met regionale functie. Daarmee zijn ze historisch en geografisch nauw met elkaar verbonden.

Beide gemeenten staan voor uiteenlopende opgaven die ze samen beter aankunnen dan alleen. Vanuit hun eigen kracht kunnen ze elkaar versterken, door het beste van elkaar over te nemen en mogelijke verschillen te overbruggen.

Door de samenvoeging worden krachten gebundeld in één gemeente die klaar is voor de toekomst. Een gemeente die de behoeften en belangen van haar inwoners, ondernemers en organisaties zo goed mogelijk kan behartigen en in de regio een krachtige positie kan innemen. Een gemeente die de meest optimale dienstverlening aan haar inwoners wil en kan waarmaken.

In de afgelopen tijd zijn Beemster en Purmerend - apart en samen - op veel verschillende manieren met inwoners, ondernemers en organisaties in gesprek gegaan. Deze hebben heel duidelijk gemaakt wat zij voor de nieuwe gemeente van belang en van waarde vinden. Op basis hiervan is in dit herindelingsontwerp een brede visie op de toekomst van onze nieuwe gemeente geschetst.

Dit herindelingsontwerp is een formele stap in het wettelijke proces voor de fusie van de twee gemeenten.

Laten we samen enthousiast en met vertrouwen verder bouwen aan onze nieuwe gemeente!

*De colleges van B&W van Beemster en Purmerend  
Juni 2019*

## **Leeswijzer**

De voorgeschiedenis en totstandkoming van deze herindeling zijn toegelicht in hoofdstuk 1. In hoofdstuk 2 zijn de unieke kenmerken van de gemeenten Beemster en Purmerend uitgebreid in beeld gebracht. De belangrijkste ontwikkelingen en opgaven zijn opgenomen in hoofdstuk 3.

Beemster en Purmerend geloven samen in het belang van een krachtige nieuwe gemeente. Een gemeente die staat voor:

- een stad waarin wonen, werken, winkelen, dienstverlening en recreëren belangrijk zijn
- het behoud van het open landschap en de stedelijke dynamiek
- een groene en agrarische gemeente
- een duurzame gemeente
- stimuleren van ondernemers- en handelsgeest
- behoud en versterking van historie en Werelderfgoed
- behoud van eigenheid en gemeenschapszin in alle dorpen en wijken
- optimale infrastructuur
- een bereikbare gemeente

Hoe deze toekomst van de nieuwe gemeente eruit kan zien, staat in hoofdstuk 4. De herindeling heeft ook financiële en personele gevolgen. De nieuwe gemeente is financieel gezond en een goede werkgever. In hoofdstuk 5 is hier aandacht voor. Om tot een herindeling te kunnen komen, wordt het voorstel door het ministerie van BZK beoordeeld aan de hand van criteria van het beleidskader gemeentelijke herindeling. Hoofdstuk 6 bevat daarom een motivering hoe de herindeling van Beemster en Purmerend aan deze criteria voldoet. Tot slot staat in hoofdstuk 7 beschreven hoe de komende periode benut wordt om per 1 januari 2022 samen één Purmerend te kunnen zijn.





# 01

**VOORGESCHIEDENIS EN  
TOTSTANDKOMING**

Beemster en Purmerend kennen allebei een rijke geschiedenis. Zo dateert de droogmaling van de polder al van het begin van de 17e eeuw. Na drooglegging van De Beemster in 1612, vestigden agrariërs en handelaren zich op het drooggelegde land. Purmerend ontstond aan het einde van de 13e eeuw en heeft sinds 1410 stadsrechten. In de stad werd vooral handel gedreven. En zo werd Purmerend het marktcentrum van de omliggende polders Beemster, Wormer en Purmer. Van oudsher trokken Beemster boeren met hun vee naar de Purmerendse markt om te handelen. Nog steeds zorgt de combinatie van het landschap en de stad voor vanzelfsprekende verbindingen. Inwoners van beide gemeenten verhuizen over en weer en maken gebruik van elkaars voorzieningen.

### 1.1. Een lange geschiedenis van zelfstandigheid. . .

Sinds het ontstaan van Beemster en Purmerend hebben beide gemeenten zich zelfstandig ontwikkeld. Waar Beemster is uitgegroeid tot een groene polder met open landschap en een hechte gemeenschap, heeft Purmerend zich ontwikkeld tot bloeiende stad met ca. 80.000 inwoners. Beemster en Purmerend vormen samen het karakteristieke noorden van de Metropoolregio Amsterdam en Zaanstreek-Waterland. De gemeenten maken deel uit van de regio, die een grote economische dynamiek vertoont, maar ook een gebied is waar mensen samenkomen, elkaar inspireren en de samenwerking met elkaar weten te vinden. Beemster en Purmerend leveren daar met volle energie hun bijdrage aan. Beide gemeenten kunnen bogen op een sterke sociale samenhang, met elk een eigen uitstraling en een eigen identiteit. De gemeenten hebben elkaar aangevuld en versterkt.

### 1.2. Van een ambtelijke samenwerking. . .

In 2011 bleek dat de gemeente Beemster veel taken niet meer zelfstandig kon uitvoeren. De gemeenteraad gaf vervolgens de eerste aanzet voor een vergaande ambtelijke samenwerking met gemeente Purmerend. Dit leidde ertoe dat beide gemeenten in februari 2012 de Intentieovereenkomst ondertekenden om dit te onderstrepen. De gemeentesecretarissen van beide gemeenten kregen de opdracht om de samenwerking op grond van deze intentieovereenkomst vorm te geven.

In september 2012 besloot de gemeenteraad van Beemster - op basis van de notitie 'Uitwerking op hoofdlijnen Samenwerking Beemster en Purmerend' - dat het overgrote deel van de taken van de gemeente Beemster met ingang van 1 januari 2014 door Purmerend zou worden uitgevoerd.

Op 17 december 2013 ondertekenden beide burgemeesters de samenwerkingsovereenkomst

'Ambtelijke samenwerking Beemster-Purmerend', die per 1 januari 2014 formeel werd. In 2017 werd de ambtelijke samenwerking geëvalueerd. De conclusie was dat de ambtelijke samenwerking tussen Beemster en Purmerend steeds meer toegroeit naar één gezamenlijke ambtelijke organisatie, die voor twee gemeentebesturen werkt. Deze ontwikkeling sloot niet meer goed aan op de gedachte waarop de samenwerking oorspronkelijk was gebaseerd en is niet optimaal gebleken om de maatschappelijke en bestuurlijke opgaven het hoofd te bieden. Daarnaast is de gemeenteraad van Beemster van mening dat het niet langer mogelijk was om zelfstandig een duurzame toekomst tegemoet te gaan. Beemster heeft moeite om de financiën op orde te krijgen en beschikt niet over de benodigde bestuurskracht om toekomstige opgaven aan te kunnen. Op 15 november 2017 formuleerde het college van B&W aan de gemeenteraad een voorstel voor een bestuurlijke fusie.

### 1.3. . . .naar besluit over herindeling. . .

Op 9 januari 2018 nam de gemeenteraad van Beemster het intentiebesluit om in de komende bestuursperiode over te gaan tot een bestuurlijke fusie met Purmerend. Met deze besluitvorming is een amendement aangenomen, waarin het college opgedragen werd om samen met de beoogde fusiepartner na te gaan welke andere gemeenten in de regio wellicht wilden en konden aansluiten bij de herindeling. Geen van de omliggende gemeenten heeft aangegeven op dit moment aan te willen sluiten. Op 5 februari 2018 vroeg de gemeente Beemster de gemeente Purmerend formeel om samen het herindelingsproces te doorlopen. De gemeenteraad van Purmerend werd gevraagd om, net als Beemster, een intentiebesluit te nemen.

Na een periode van intensief overleg tussen beide gemeenten over de uitgangspunten in het te doorlopen proces volgde op 4 september 2018 een bestuurlijk akkoord tussen beide colleges met afspraken over onder



andere: het formuleren van kernwaarden van de beide gemeente, een kern- en wijkgedreven benadering en aanpak, harmonisatie van beleid, de financiën en de omgang met de medewerkers. Het bestuurlijk akkoord is in te zien op [www.toekomstigpurmerend.nl](http://www.toekomstigpurmerend.nl). Het college van B&W van Purmerend stelde vervolgens een raadsvoorstel en ontwerpbesluit op. Op 27 september 2018 nam de Purmerendse gemeenteraad het intentiebesluit voor een bestuurlijke fusie met de gemeente Beemster per 1 januari 2022.

#### **1.4. . . .en via een interactief proces naar een herindelingsontwerp**

Na de intentiebesluiten hebben Beemster en Purmerend mét hun inwoners een uitgebreid proces doorlopen: wat vinden onze inwoners van waarde, wat willen ze behouden en de nieuwe gemeente meegeven? Droogmakerij De Beemster en Marktstad Purmerend hebben tenslotte ieder een lange, waardevolle geschiedenis, waardoor het twee unieke gemeenten zijn. Hierover gingen de gemeenten in de afgelopen tijd in gesprek: met inwoners, ondernemers, maatschappelijke organisaties en bestuurders. Daarmee is breed in beeld gebracht wat zij belangrijk en waardevol vinden voor de nieuwe gemeente. Opnieuw werd duidelijk dat een gemeente meer is dan een bestuurlijke eenheid: het is in de eerste plaats een gemeenschap van inwoners, van mensen.

##### ***Uitgangspunten***

De voorgestelde samenvoeging van de gemeenten Beemster en Purmerend is gebaseerd op een aantal uitgangspunten:

- De grenzen van de nieuwe gemeente zullen bestaan uit de huidige buitengrenzen van de gemeenten Beemster en Purmerend.
- De beoogde herindelingsdatum is 1 januari 2022.
- De naam van de nieuwe gemeente is Purmerend.

Daarnaast wordt met dit herindelingsontwerp het voorstel gedaan om de 'lichte fusievariant' toe te passen: de gemeente Purmerend wordt niet opgeheven, de gemeente Beemster wel. Binnen deze lichte variant zijn aanvullende afspraken gemaakt in een bestuurlijk akkoord tussen beide colleges. Hierover hebben de colleges van B&W overeenstemming bereikt, naast diverse afspraken (onder andere over de omgang met medewerkers van de gemeente Beemster). In paragraaf 6.6 is een nadere motivatie gegeven voor toepassing van deze variant van herindelen.

#### **1.5. Inwoners aan het woord**

Op 1 januari 2022 moet de fusie van de gemeenten Beemster en Purmerend een feit zijn. In de nieuwe gemeente komt het beste van de droogmakerij en marktstad samen.

Om in kaart te brengen wat inwoners van Beemster en Purmerend in hun eigen gemeente waarderen en terug willen zien in de toekomstige gemeente, zijn twee afzonderlijke trajecten gestart onder de namen Waardevol Beemster en Toekomstig Purmerend. Beemster koos ervoor om met ambassadeurs (betrokken inwoners) te werken en zocht aansluiting bij allerlei bijeenkomsten. Purmerend zocht samenwerking met organisaties die sterk verankerd zijn in de samenleving en voerde op markten en bij evenementen gesprekken met inwoners. Ook zijn gesprekken gevoerd op het zogenaamde NL Plein, de plek waar 'nieuwe Nederlanders' Nederlands leren. Dit alles heeft een grote en uitgebreide inbreng gebracht. Beide gemeenten hebben de persoonlijke gesprekken gecombineerd met een online platform voor een kwalitatief en kwantitatief onderzoek. Via lokale en eigen media is regelmatig gecommuniceerd over de fusie, de waarden en de resultaten hiervan.

##### ***Waardevol Beemster***

In september 2018 ontvingen alle Beemsterlingen een oproep van de gemeente om zich aan te melden als ambassadeur voor het proces Waardevol Beemster. 14 Beemsterlingen hebben aan deze oproep gehoor gegeven en zijn tijdens bijeenkomsten en evenementen als ambassadeur, samen met collegeleden van Beemster, met bewoners in gesprek gegaan over wat de Beemster zo uniek maakt. Vanuit de gemeenteraad is een werkgroep met vertegenwoordigers van de 5 raadsfracties ingesteld. Het doel van deze werkgroep was om het proces te volgen.

Begin november viel bij alle Beemsterlingen een brief op de mat met uitleg over het ophalen van de waarden van Beemster. Op een bijgevoegde kleurplaat en ansichtkaart konden de bewoners de waarden invullen en die op verschillende plekken in de dorpskernen in brievenbussen deponeren. Naast de persoonlijke gesprekken met bestuurders en ambassadeurs konden inwoners ook reageren via de website [www.waardevolbeemster.nl](http://www.waardevolbeemster.nl). Er is zoveel mogelijk aansluiting gezocht bij bestaande evenementen en activiteiten om zoveel mogelijk Beemsterlingen te bereiken. Ook aan kinderen uit Beemster is gedacht. Bij elk evenement stond een Tuktuk waar ze op konden tekenen en schrijven.

In de tijdlijn op pagina 7 en 8 staan de activiteiten en de opbrengst in cijfers.

# Activiteiten Waardevol Beemster

## ON TOUR

De ambassadeurs zijn samen met de gemeente 'on tour' geweest. Van 10 november tot medio december. Op diverse locaties in de Beemster, in gesprek met elkaar.



# 14 actieve ambassadeurs

In de klas  
Bloeiende Perelaar

19 november

Vrijdagmarkt  
centrum

16 november

Buurthuis  
ZO Beemster

15 november

Koffie in  
Middelwijk

12 november

Oktober

November

31 oktober

## AFTRAP AMBASSADEURS

30 mensen waren aanwezig bij deze avond, waarna 14 van hen zich aanmelden als actieve ambassadeurs van het eerste uur.

november-december

## WAARDE VERZAMELEN

Ansichtkaarten, tekeningen, on tour en online



Bezoek Zuiderhof  
 Buurtvereniging Koopmansingel  
 Recreanten Volleybalvereniging Bevo  
 Gesprekken met diverse Beemsterlingen

diverse data

Eten tussen  
 de koeien

24 november

Vlooiemarkt  
 de Kloek

25 november

December

1 december

Sinterklaasintocht  
 ZO Beemster

14 december

Bezoek burgemeester  
 aan jongerencentrum  
 BeeJee

Januari

2019



**ONLINE**

Op waardevolbeemster.nl konden inwoners hun stem laten horen. Hier kon iedereen dat wat voor hen waardevol is online insturen en de waarden van dorpsgenoten bekijken.

2.514

BEZOEKERS OP DE WEBSITE

5.457

STEMMEN UITGEBRACHT!

77

IDEEËN ONLINE  
 INGEZONDEN

234

ANSICHTKAARTEN  
 INGEZONDEN

50

TEKENINGEN  
 INGEZONDEN

**PERSOONLIJKE  
 UITNODIGING**

Iedere Beemsterling ontving een uitnodiging met ansichtkaart om persoonlijk te delen wat hij of zij zo waardevol vindt aan de Beemster. De kleinste Beemsterlingen maakten een tekening. Inleveren kon in de 'Waardevol-Beemster-bussen'.

eind december

**WAARDE VASTLEGGEN**

Alle Beemster waarden verwerken tot boek 'Waardvol Beemster'

medio 2019

**VERVOLGFASE**

Waarden zijn belangrijke bouwstenen voor herindelingsontwerp van de nieuwe gemeente. Deze ligt in het najaar 2019 ter inzage.

### Vier thema's Beemster

Het doel van Waardevol Beemster was om zoveel mogelijk waarden te verzamelen en die in beeld te brengen. De belangrijkste waarden gaan over vier thema's:

1. open en landschappelijk karakter
2. gemeenschapszin
3. karakteristiek en uniek Werelderfgoed
4. dorpskarakter met daarbij passende voorzieningen

Het open landschap en de stolpboerderijen, de historische kernen en de leefbaarheid in de kernen zijn waarden die de inwoners van Beemster na de fusie met Purmerend willen behouden. Behoud van het open landschap en de status van Werelderfgoed werden het vaakst genoemd. Ook hechten Beemsterlingen waarde aan het verenigingsleven, de diverse evenementen zoals de Beemster feestweek en het behouden van het agrarische karakter. Verder waarderen inwoners de prettige leefomgeving en de nabijheid van voorzieningen.

### Toekomstig Purmerend

Van 15 januari tot 15 maart 2019 hebben collegeleden, raadsleden, medewerkers van de gemeente en Clup Welzijn inspirerende en waardevolle gesprekken gevoerd met inwoners, ondernemers en medewerkers van maatschappelijke organisaties. Onderwerpen van gesprek waren de fusie en de beelden die inwoners hebben over de toekomstige gemeente. Welke zorgen zijn er, welke tips geven inwoners de nieuwe gemeente mee en wat waarderen zij aan hun stad en leefomgeving? Ook is [www.toekomstigpurmerend.nl](http://www.toekomstigpurmerend.nl) gelanceerd; een online platform waar inwoners eveneens tips, zorgen en waarderingen konden achterlaten. De 2.500 leden van het burgerpanel hebben een enquête ontvangen met vragen over de fusie en over 'wonen en leven' in Purmerend. De respons was 68%. Het onderzoeksrapport is in te zien op [www.toekomstigpurmerend.nl](http://www.toekomstigpurmerend.nl).

In de tijdlijn op pagina 11 en 12 staan de activiteiten en de opbrengst in cijfers.



## Vijf thema's Purmerend

Alle gesprekken en inzendingen hebben een beeld opgeleverd van wat voor inwoners van betekenis is. Er is een top vijf met thema's uitgekomen:

1. wonen
2. voorzieningen en vrije tijd
3. groen en duurzaam
4. infrastructuur en bereikbaarheid
5. binnenstad

Mensen vinden Purmerend een fijne woonstad. Er is behoefte aan betaalbare woningen. De meeste inwoners zien nieuwbouw in Beemster niet zitten: De Beemster moet Beemster blijven.

Purmerend is onlosmakelijk verbonden met cultuur. Zo worden de vele evenementen gewaardeerd. Zorgen zijn er over het op peil houden van het voorzieningenniveau. De binnenstad is voor inwoners de plek om te winkelen, uit te gaan en elkaar te ontmoeten. De Koemarkt wordt gezien als de huiskamer van de stad. Parkeren en bereikbaarheid vinden de bewoners een belangrijk thema. Maar vooral laten Purmerenders merken dat ze er trots op zijn om hier te wonen.

## Open landschap en stad kunnen elkaar versterken

De uitkomsten van de beide processen laten zien dat de waarden van Beemster met het open landschap, het unieke werelderfgoed en het dorpse karakter, het stadse Purmerend met voorzieningen, de gezellige binnenstad en de zelfvoorzienende woonwijken elkaar versterken.

De fusie leeft in beide gemeenten. Purmerenders vinden de fusie over het algemeen een prima idee, als die niet tot lastenverzwaring leidt. Beemsterlingen begrijpen dat een fusie noodzakelijk is om de steeds complexere opgaven in de toekomst te kunnen uitvoeren en de kwaliteit van de leefomgeving en waarden in stand te houden. Zij vinden het belangrijk dat de woningbouw niet ten koste gaat van het open landschap en het werelderfgoed.

## Overdragen waarden

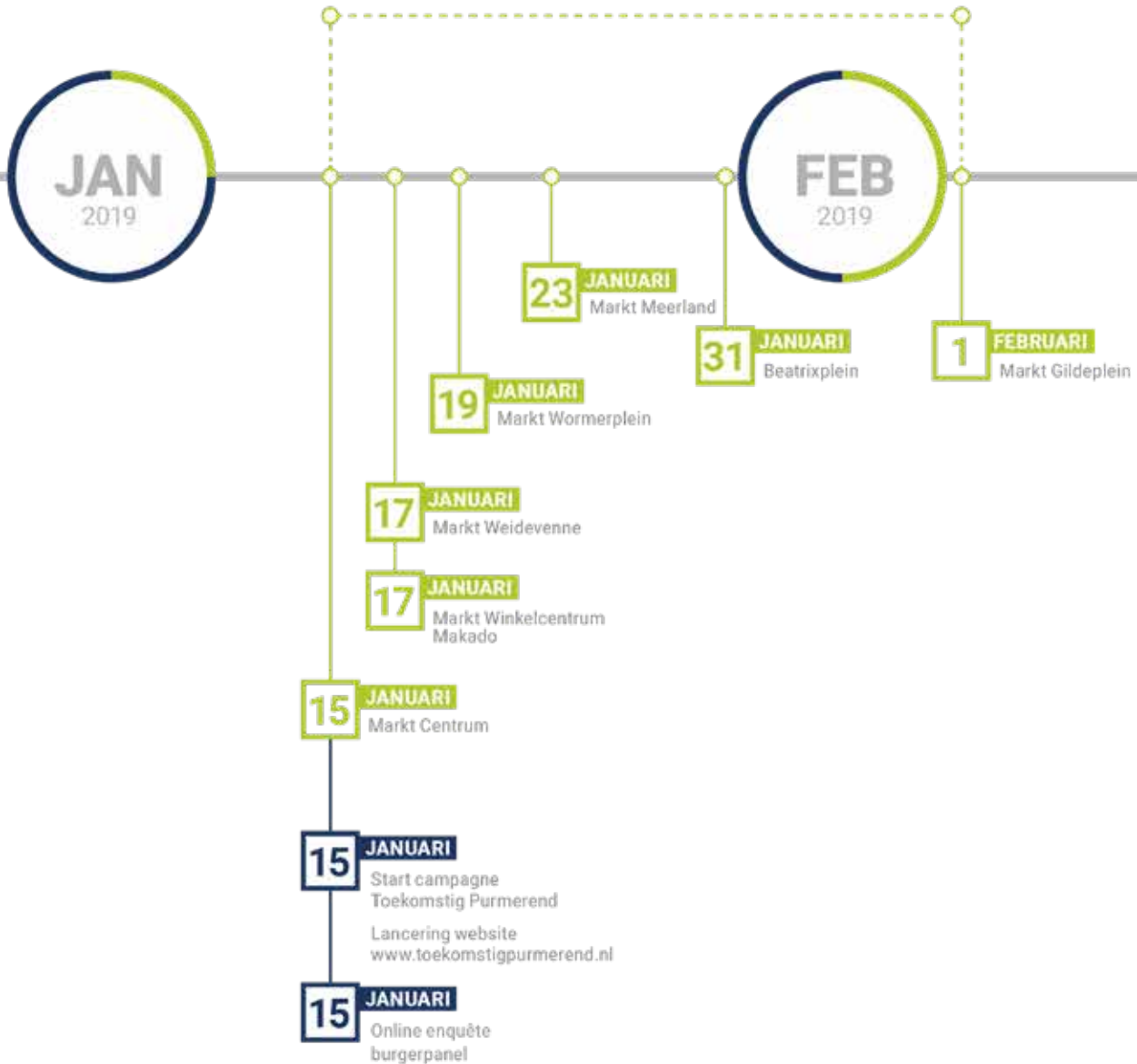
Alle verzamelde reacties zijn gebundeld in een boek dat is uitgegeven door Beemster en in een magazine, uitgegeven door Purmerend. Op 20 mei 2019 hebben beide burgemeesters elkaars 'waarden' in ontvangst genomen. De uitgaven zijn in te zien op [www.toekomstigpurmerend.nl](http://www.toekomstigpurmerend.nl). Alle waarden samen zijn belangrijke bouwstenen voor het vormen van de toekomstige gemeente.



# Activiteiten

## Markttourdata

Collegeleden, raadsleden, Clup Welzijn en medewerkers van de gemeente gaan op de markten in de wijken in gesprek over de fusie. Zij halen tips, zorgen en waarden op die als bouwstenen worden gebruikt bij het vormen van de nieuwe gemeente.



**19 FEBRUARI**  
Sporthal Zwanebloem  
in de Gors

**20 FEBRUARI**  
Sporthal de Kraal  
in Weidevenne

**21 FEBRUARI**  
Sporthal de Karekiet  
in Overwhere

**22 FEBRUARI**  
Sporthal de Vaart  
in Purmer Zuid

### PurVak

Tijdens de PurVak vertellen ouders en kinderen wat zij mooi vinden aan wonen in Purmerend. Ze kunnen ook hun tips en zorgen kwijt bij burgemeester en wethouders.

**28 FEBRUARI**  
Video verspreid via  
social media



**242**  
Antwoordkaarten

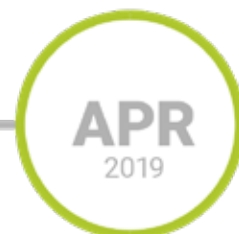
**146**  
Online ingezonden vragen,  
tips en waarderingen

**1.363**  
Stemmen

**1.478**  
Deelnemers internetpanel



**15 MAART**  
Start vervolgfase



**14 MAART**  
NL Plein in  
bibliotheek Waterland  
Burgemeester schuift aan bij  
de groepen anderstaligen  
die Nederlandse les krijgen.  
Ze vertellen waarom ze hier  
graag wonen en hoe zij  
toekomstig Purmerend zien.

**13 MAART**  
Leegwaterbad  
Als de kinderen in het  
zwembad liggen, hebben  
ouders de tijd om tips en  
waarden in te vullen op de  
kaartjes.







# 02

**BEEMSTER EN  
PURMEREND IN BEELD**

De gemeenten Beemster en Purmerend hebben allebei unieke kenmerken en een eigen identiteit. Denk aan ontstaansgeschiedenis, landschap, cultuur, woningbouw en economie.

### 2.1. Beemster De Droogmakerij

De gemeente Beemster heeft een oppervlakte van ruim 72 vierkante kilometer en circa 9.700 inwoners, waarvan de meeste in het centrumdorp Middenbeemster en de woonkernen Noordbeemster, Westbeemster en Zuidoostbeemster wonen.



#### Geschiedenis

Door ontginning van veen en als gevolg van hevige stormvloeden groeiden de riviertjes Bamestra en Schar samen uit tot een meer, genaamd 'De Beemster'.

In 1607 besloot een groep Amsterdamse kooplieden en stadsbestuurders De Beemster, toen nog een groot meer, droog te leggen. De Staten van Holland en West-Friesland, enkele burgemeesters en een aantal welgestelde kooplieden verleenden toestemming om 'De Beemster' droog te leggen. Het beloofde een financieel lucratief project te worden dat bovendien een bijdrage kon leveren aan de voedselvoorziening van het snel groeiende Amsterdam. Er werd een hoge en stevige dijk van 38 kilometer lang om het meer gelegd, en daar weer omheen de ringvaart. Daarna begon het leegpompen van het meer met maar liefst 43 windmolens. Ingenieur Jan Adriaenszoon Leeghwater was verantwoordelijk voor de bouw en de plaatsing van de molens.

Toen de droogmakerij in 1610 bijna klaar was, liep het meer weer vol als gevolg van een breuk in de Zuiderzeedijk. Er werd besloten de ringdijk zo hoog te maken, dat de dijk een meter boven het omringende land uitstak.

Op 19 mei 1612 viel De Beemster droog en kon de inrichting van de polder beginnen. Er werden wegen aangelegd, wegsloten en kavelsloten gegraven en boerderijen gebouwd. Het gebied werd volgens een strak geometrisch patroon in rechthoekige kavels ingedeeld en verdeeld onder de investeerders.

#### Landschap en historische kernen

De Beemster was het eerste grootschalige landschapsproject in een wereld waarin het principe van de Gulden Snede van Da Vinci (de man van Vitruvius) volledig werd toegepast. De Beemster is een uitzonderlijk voorbeeld van een door de mens geschapen landschap. Dankzij de rationele verkaveling en unieke inrichting van het landschap is 'Droogmakerij de Beemster' in 1999 door de UNESCO bekroond met het predicaat werelderfgoed. Bovendien loopt de Stelling van Amsterdam, ook een werelderfgoed (sinds 1996), voor een deel door De Beemster. De status van UNESCO-werelderfgoed geeft een impuls aan de culturele en historische ambities en biedt kansen voor de toekomst.

In Beemster liggen het centrumdorp Middenbeemster en de woonkernen Noordbeemster, Westbeemster en Zuidoostbeemster. Verder is er een aantal buurtschappen zoals de Klaterbuurt, Halfweg, De Blikken Schel. De Beemster in de 21ste eeuw is een eigentijdse, (agrarische) gemeente met een bijzondere ontstaansgeschiedenis en historische kernen.

Daarnaast kenmerkt Beemster zich door veel typerende stolpboerderijen, rijksmonumenten en forten. Het uitgestrekte landschap geeft Beemster een weidse blik en



vergezichten. De voor gras vruchtbare grond brengt hoge melkopbrengsten mee, waardoor Beemster ook wel bekend staat om haar kaasmakerijen.

### **Verenigingsleven**

Veel mensen in Beemster kennen elkaar en zijn bereid elkaar te helpen. Veel inwoners zijn op verschillende terreinen actief en zetten zich in om de omgeving waarin ze leven actief en dynamisch te houden. Ook worden er veel sociale en maatschappelijke activiteiten georganiseerd. Lokale culturele voorzieningen en evenementen verbinden mensen met elkaar en dragen bij aan de gemeenschap en aan gemeenschapszin. Voor culturele activiteiten zijn veel vrijwilligers nodig, die zich daarmee inzetten voor de Beemster samenleving. Verbindingen die hierdoor ontstaan, kunnen zorgen voor betrokkenheid en eraan bijdragen dat inwoners naar elkaar omzien. Beemster beschikt over veel voorzieningen die uitnodigen tot activiteiten op het gebied van sport en cultuur.

### **Economie**

De gemeente Beemster heeft veel (agrarische) ondernemers. Ondernemers spelen een grote rol bij het in stand houden van het voorzieningenniveau. De agrarische ondernemers zijn essentieel voor het behouden en beheren van het huidige hoogwaardige agrarische productiegebied. Daarnaast kent Beemster uiteenlopende (familie)bedrijven met internationale bekendheid en afzet. Ondernemers vormen een belangrijke economische factor in Beemster en produceren meer dan de gemiddelde gemeente in de regio. Er is een aantal grote, toonaangevende bedrijven gevestigd.

Hierdoor heeft Beemster een aantrekkelijk vestigingsklimaat voor ondernemers, bedrijven en instellingen.

De ondernemerszin en handelsgeest hebben ervoor gezorgd dat Beemster als gemeente kan floreren. En dat wordt ook in de nieuwe gemeente voortgezet: daadkracht vanuit handelsgeest en ondernemerszin.

### **Toerisme**

Amsterdam loopt over. Het grote aantal toeristen in Amsterdam biedt kansen voor Beemster. Er is wandel- en fietstoerisme en het plan is om een 'knooppunt erfgoed' te realiseren, waarbij alle activiteiten rond erfgoed en toerisme worden gebundeld. Met ondersteuning van onder andere Bureau Toerisme Laag Holland wordt gewerkt aan het versterken van het toeristisch en recreatief aanbod en wordt het merk 'VISIT Beemster' verder in de markt gezet. Beemster richt zich op de 'kwaliteitstoerist' uit de regio en in het bijzonder de inwoners van Amsterdam.



### **Onderwijs**

Beemster heeft drie basisscholen: twee openbare en een katholieke school. De openbare scholen worden bestuurd door de Stichting Primair Openbaar Onderwijs in de Regio Waterland (OPSPoor). De katholieke basisschool staat onder bestuur van BLOSSE.

Voor voortgezet onderwijs zijn de Beemster leerlingen aangewezen op scholen in Purmerend, Hoorn en Alkmaar.

### **Woningbouw**

De vier dorpskernen van Beemster bieden landelijke en dorps woonmilieus. Naast monumentale en vooroorlogse panden zijn er veel verschillende soorten woningen. De nieuwbouw van woningen en voorzieningen in zowel Zuidoost- als Middenbeemster wordt voortvarend gerealiseerd. Daarnaast worden voorbereidingen getroffen voor het nog te ontwikkelen gebied Zuidoostbeemster II.

### **Inwoners**

Aantal inwoners Beemster per 1 januari 2019

	aantal inwoners
Middenbeemster	4.871
Noordbeemster	603
Westbeemster	773
Zuidoostbeemster	3.499
Totaal Beemster	9.746

## 2.2. Purmerend: De Marktstad

De gemeente Purmerend heeft een oppervlakte van bijna 25 vierkante kilometer en circa 80.000 inwoners.

Purmerend is - naast de vele evenementen waaronder de kermis - vooral bekend om zijn (vee-)markten. Het is een woonstad. De Koemarkt, waar vroeger de veemarkt plaatsvond, heeft nu tal van horecagelegenheden en is ontmoetingsplein voor Purmerenders en Beemsterlingen.

### **Geschiedenis**

Op de locatie van het huidige Purmerend bevond zich al in de 12e eeuw een kleine marktnederzetting. Rond 1310 kwam het dorp pas echt tot bloei door de noordelijk gelegen doorvaart tussen het Purmermeer en Beemstermeer. Als binnenlands verkeersknooppunt bloeide Purmerend in de 14e eeuw op. Toen de Amsterdamse financier Willem Eggert toestemming kreeg om in Purmerend een slot te bouwen, groeide het dorp uit tot een stad. In 1410 kreeg Purmerend stadsrechten.

In 1484 kreeg Purmerend marktrechten en kwam de stad, na een roerige periode van machtsstrijd, in bezit van Jan van Egmond. In 1582 werd Purmerend onteigend door de Staten van Holland. De stad werd formeel aan de Hollandse graaflijkheid gehecht en kreeg als graaflijke stad zitting en stemrecht in de Staten van Holland.

Tot het droogmaken van de meren rond de stad, waaronder het Beemstermeer, waren zeevaart en visserij de belangrijkste bron van bestaan. Na de drooglegging van de meren groeide Purmerend uit tot een bloeiende marktstad, die dreef op de handel in kaas en vee.

In de jaren '60 is Purmerend aangewezen als zogenaamde groeikern van Amsterdam.

### **Verenigingsleven**

Purmerend kent een rijk verenigingsleven. Het heeft een groot aantal sportverenigingen met een uiteenlopend aanbod voor jong en oud. Stichting Spurd is er voor ondersteuning van sportverenigingen en werkt nauw samen met de gemeente.

Sport en bewegen zijn voor vele Purmerenders zinvolle vrijetijdsbesteding. Het verenigingsleven in de sport is sterk ontwikkeld en heeft daardoor een belangrijke functie in de stad en in de wijken.

### **Kunst en cultuur**

Samen met instellingen en amateurkunstverenigingen wordt gewerkt aan een divers en kwalitatief hoogwaardig cultureel aanbod. Er wordt ingezet op versterkte samenwerking tussen culturele instellingen en meer bekendheid van het culturele aanbod, onder andere door de verbinding met andere beleidsterreinen te zoeken, zoals economie en toerisme. Kunst en cultuur hebben hun eigen intrinsieke waarde. Daarnaast maken de voorzieningen op dit gebied Purmerend aantrekkelijk als stad om in te wonen, te verblijven en om zich te vestigen. De voorzieningen zijn vooral stedelijk van karakter: denk bijvoorbeeld aan Theater de Purmaryn, de bibliotheek, Cultuurhuis Wherelant en poppodium P3.



### **Landschap en historisch centrum**

Purmerend is een middelgrote stad met een fraai historisch centrum en een middeleeuws stratenpatroon rondom pleintjes en een groene singel. De aantrekkelijke binnenstad met haar historische gevels biedt een gevarieerd winkelaanbod met speciaalzaken en boetieks. De Koemarkt is inmiddels geen veemarkt meer. Tegenwoordig is dit het uitgaansgebied met diverse horecagelegenheden en terrassen. Verspreid over de stad liggen parken en groengebieden waar mensen graag zijn. Aan de oostkant bevindt zich het Purmerbos, dat voor inwoners van Purmerend en de regio een belangrijke plek is om te verblijven.

### **Onderwijs**

In Purmerend zijn 22 basisscholen, een schakelklas basisonderwijs en vijf speciaal basisonderwijs scholen. Op de scholen wordt volgens verschillende onderwijsconcepten les gegeven. Ook zijn er verschillende richtingen in het basisonderwijs; op de meeste scholen wordt openbaar onderwijs gegeven. De scholen staan onder verschillend bestuur.

Er zijn in Purmerend zeven scholen voor voortgezet onderwijs en twee voor speciaal voortgezet onderwijs. Daarnaast kennen we nog twee middelbaar beroepsonderwijs scholen. De meeste scholieren die in Purmerend wonen, gaan hier ook naar school. Daarnaast krijgt een flink aantal scholieren van buiten de gemeente les op de Purmerendse scholen. Purmerend heeft geen instellingen voor hoger onderwijs.

### **Economie**

Purmerend heeft nog steeds een belangrijke regionale functie. Met veel voorzieningen zoals ziekenhuis, theater, kernwinkelgebied en onderwijsinstellingen is het een complete en ook een compacte stad. Ruim de helft van de Purmerenders is voor werk georiënteerd op de regio Amsterdam. Bezoek aan familie en vrienden, hobby's, sport, cultuur, winkelen en dergelijke doen Purmerenders voornamelijk in hun eigen stad en de direct omliggende gemeenten. De arbeidsplaatsen in Purmerend worden voor een derde bezet door Purmerenders, verder door inkomende forenzen vanuit de rest van Noord-Holland. Er zijn enkele bedrijventerreinen met vooral logistiek, zakelijke dienstverlening en groothandel. De gemeente Purmerend richt zich primair op de versterking en stimulering van de stedelijke en regionale economie en zet in op een goed vestigingsklimaat voor winkels, kantoren, bedrijven, startende ondernemers en ZZP-ers en instellingen. De bedrijventerreinen, kantoorlocaties en overige vestigingsmilieus blijken bovendien kwalitatief hoogwaardig en goed bereikbaar.



### **Toerisme**

Er is een toename van het aantal toeristen naar Purmerend en de verblijfsduur wordt langer. De afgelopen periode is vooral geïnvesteerd in waterrecreatie. De aanlegsteigers in de binnenstad worden veel gebruikt. Daardoor zijn de bestedingen van toeristen in de stad (onder meer bij de detailhandel en horeca) gestegen. Ook kiezen inwoners van Purmerend en uit de directe regio er vaker voor om in Purmerend te winkelen, te recreëren en te verblijven.

### **Woningbouw**

De afgelopen decennia heeft Purmerend een belangrijke bijdrage geleverd aan de woningbouw in de regio Waterland en de Stadsregio Amsterdam. Mede daardoor groeide de bevolking van Purmerend naar circa 80.000 inwoners. Purmerend is een compacte stad en bestaat uit zeven wijken. Elke wijk heeft een eigen stedenbouwkundige opzet, kenmerkend voor de tijd waarin de wijk is gebouwd. Demografisch zijn de buurten en wijken qua inkomen en leeftijd gemengd. De wijken zijn sterk zelfvoorzienend met eigen buurtwinkelcentra, scholen, buurt- en sportvoorzieningen.

Purmerend is een stad in transitie. De transitie naar een verdere verstedelijking, met de bijbehorende woonmilieus, is ingezet met de komst van de Agenda Purmerend 2040 en de bijbehorende visies. De woonvisie, de hoogbouwvisie en de mobiliteitsvisie geven daarvoor de eerste kaders. De woningbehoefte is groot, met name voor een- en tweepersoonshuishoudens. Het streven is om tot 2040 ongeveer 10.000 woningen toe te voegen. Een aantal daarvan kan aan de randen van de stad worden gebouwd, maar het overgrote deel zal binnen het huidige stedelijke gebied worden gerealiseerd. In goede samenwerking met onder andere ontwikkelaars en woningcorporaties wordt er de komende tijd gebouwd: de juiste woningen, op de juiste plek.

De stad Purmerend ligt gunstig ten opzichte van Amsterdam, waar veel Purmerenders - vaak voormalige Amsterdammers - werken.

### **Inwoners**

Aantal inwoners Purmerend per 1 januari 2019

	aantal inwoners
Centrum	4.565
Overwhere	13.582
Wheermolen	7.266
Gors	9.161
Purmer-Noord	14.222
Purmer-Zuid	12.545
Weidevenne	18.797
<b>totaal Purmerend</b>	<b>80.138</b>





# 03

**BELANGRIJKSTE  
ONTWIKKELINGEN EN  
OPGAVEN**

Diverse landelijke en regionale ontwikkelingen zijn voor Beemster en Purmerend van belang en van invloed op de (bestuurlijke) toekomst van de gemeenten. Ook zijn er uiteenlopende opgaven waar de gemeenten voor staan: bijvoorbeeld op het gebied van wonen, mobiliteit, economie en leefbaarheid. Opgaven die over gemeentegrenzen heen gaan en niet meer door een gemeente alleen gerealiseerd kunnen worden. Opgaven die om bestuurskracht vragen en inhoudelijk de aanleiding vormen voor deze herindeling.

### 3.1. Landelijke en regionale ontwikkelingen. . .

De gemeenten Beemster en Purmerend hebben of krijgen individueel en samen te maken met uiteenlopende ontwikkelingen: landelijk en regionaal, al langere tijd spelend of in de ( nabije) toekomst te verwachten.

#### *Decentralisaties en taakverzwaring*

Als gevolg van de steeds verdergaande decentralisatie van rijksbeleid naar de gemeente als ‘eerste overheid’, hebben gemeenten te maken met een flinke verzwaring van taken. Na de decentralisaties in het sociale domein volgt binnenkort de Omgevingswet en op termijn mogelijk de verruiming van het belastinggebied. De druk op gemeentelijke organisaties (bestuurlijk en ambtelijk) neemt hierdoor steeds verder toe.

#### *Rol van de overheid*

In de samenleving wordt steeds meer gezocht naar nieuwe verbanden en gemeenschappen. Ook ontwikkelen gemeenten zich van uitvoerende organisaties (handelend vanuit wet- en regelgeving) naar een ondersteunende en helpende partner van hun inwoners. Ze stimuleren inwoners, ondernemers en organisaties om steeds actiever te worden bij het formuleren en bereiken van doelstellingen. Bieden ruimte en moedigen inwoners aan om zelf initiatieven te ontplooiën en actief bij te dragen.

#### *Nationale omgevingsvisie*

De druk op de leefomgeving vraagt om een voortdurende afweging van verschillende belangen. Internationale ontwikkelingen, de invloed van technologie en de groeiende verschillen tussen gebieden hebben invloed op de manier waarop en het tempo waarmee we die afwegingen maken. Bovendien stelt klimaatverandering ons voor nieuwe opgaven. Ook zullen we bewuster moeten omgaan met energiebronnen en grondstoffen, onze natuur, ons cultureel erfgoed en onze gezondheid. In de nationale omgevingsvisie (die nu wordt voorbereid) staan deze thema's centraal die om een samenhangende benadering en aanpak vragen.

#### *Digitalisering*

De snelheid waarmee de omgeving verandert, vraagt om een flexibele gemeente die snel kan inspelen op veranderende omstandigheden, in samenspel met inwoners, ondernemers, onderwijs en medeoverheden. Lokale overheden zullen verder transformeren naar flexibele organisaties. Digitalisering speelt een steeds grotere rol en ICT behoort tot het primaire proces. Hiervoor is de toegang tot snel internet belangrijk. Het biedt mogelijkheden in onder andere dienstverlening en beleidsontwikkeling (door gebruik van data-analyses). Tegelijk vraagt het om een andere rolopvatting, om een andere manier van kijken en werken, om bijbehorende vaardigheden en competenties van politici, bestuurders en ambtenaren. En om andere werkprocessen.



#### *Economische structuren*

Economische structuren veranderen, onder andere door innovaties, ‘kennisintensivering’ van de arbeidsmarkt en toenemende beschikbaarheid van informatie. Dat heeft invloed op onderwijs en werkgelegenheid. De snelle veranderingen in technologie en sectorale ontwikkeling maken een voortdurende bijstelling van het onderwijs noodzakelijk. Beide gemeenten binnen de regio kunnen hierbij een rol spelen door de uitwisseling tussen ondernemers en onderwijsinstellingen te versterken.

In de regio spelen IT en agrifood een grote rol. Het gaat bij agrifood dan niet alleen om landbouw, tuinbouw en



veeteelt, maar ook om biotechnologie en voedingsmiddelenindustrie; bij bedrijven in de agrarische sector maar ook via grote food-bedrijven langs de Zaan. Deze specialisatie biedt kansen om tot innovatieve combinaties te komen.

### **Belang van de regio**

Beemster en Purmerend vormen het scharnierpunt van de metropoolregio Amsterdam (MRA), regio Zaanstreek-Waterland en de regio Noord-Holland Noord. Er wordt steeds meer belang gehecht aan krachtige netwerken en samenwerking in de regio. Regio's met een heldere identiteit, waarbij de kracht in de menselijke maat ligt. Het vereist samenwerking en afstemming om de kansen die er zijn te kunnen realiseren, zowel inhoudelijk als financieel. Ligging, aanbod en veelzijdigheid van Beemster en Purmerend bieden mogelijkheden voor stevige positionering, partnerschap en evenwicht in de regio.

Belangrijke maatschappelijke vraagstukken voor gemeenten en krachtige regio's doen zich onder andere voor ten aanzien van bereikbaarheid, economie, zorg, arbeidsmarkt en energietransitie. Deze worden steeds complexer en zijn gemeentegrens overschrijdend. Ze spelen vaker op een groter schaalniveau en er zijn verschillende partners bij betrokken: inwoners, ondernemers, onderwijs en overheden. Intensieve samenwerking, oog voor maatwerk en kennis van de lokale situatie vragen om een brede benadering: aanvoelen en weten wanneer je moet opschalen en waar afschalen passender is.

### **Bestuurlijke samenwerking in de regio**

De gemeenten in de regio Zaanstreek-Waterland zijn in beweging, evenals andere gemeenten in Noord-Holland. Sinds 2010 werken de gemeenten Wormerland en Oostzaan als OVER-gemeenten samen. De gemeenten Landsmeer en Waterland oriënteren zich op hun bestuurlijke toekomst. In 2016 is de nieuwe gemeente Edam-Volendam ontstaan uit de fusie met de gemeente Zeevang. Op 1 januari 2015 vond de fusie tussen Graft-De Rijk, Schermer en Alkmaar plaats.

## **3.2. . . .en lokale opgaven**

Naast de genoemde landelijke en regionale ontwikkelingen hebben Beemster en Purmerend te maken met een aantal lokale opgaven.



### **Toekomstbestendig woningaanbod**

De druk op de woningmarkt is in Beemster en Purmerend groot. Vraag en aanbod zijn nog niet optimaal op elkaar afgestemd. In Purmerend is er vooral vraag naar appartementen dichtbij voorzieningen. De ontwikkelingen in Purmerend spelen zich met name af rondom de stations. In Beemster is vooral behoefte aan woningen voor senioren, gelijkvloers en dicht bij voorzieningen. Gezinswoningen blijven populair, ook bij mensen die van buiten naar Beemster verhuizen. In Beemster en Purmerend zijn ook woningen voor starters nodig. Daarnaast blijft de inschrijftijd voor sociale huurwoningen in beide gemeenten onverminderd lang. Er zijn meer woningen van goede kwaliteit nodig, passend bij de financiële mogelijkheden en wensen van bewoners. In Purmerend wordt nu bekeken of naast nieuwbouw bestaande woningen of bedrijventerreinen te transformeren zijn, zoals bijvoorbeeld De Koog. Dit is straks ook voor de nieuwe gemeente een belangrijk punt. Er is aandacht voor betaalbare en duurzame woningbouw. Hierbij is de blijvende garantie van de mobiliteit (weg en openbaar vervoer) en leefbaarheid (onder andere groen en veilig) noodzakelijk.



### ***Leefbare dorpen en wijken***

Leefbaarheid van onze dorpen en wijken (met verenigingen en organisaties, ondernemerschap en initiatief) zijn belangrijk. Waar nodig wordt de kwaliteit verbeterd. Daar hoort een evenwichtige bevolkingssamenstelling bij, behoud en eventueel verbetering van voorzieningen en activiteiten, afgestemd op het dorpse of stedelijke karakter. De aandacht gaat vooral uit naar jeugd- en ouderenzorg en welzijn, waarbij gezondheid en meedoen steekwoorden zijn. Een passend én preventief beleid, gericht op het brede gebied van educatie, zorg, jeugd- en dorpszorg en het opheffen en voorkomen van armoede en eenzaamheid. De bevordering van gezondheid, ondersteuning van mantelzorgers én ontmoeting in het sociaal domein vormen de uitdaging. Verder vormt het realiseren van een inclusieve samenleving een opgave.

### ***Bereikbaarheid***

De bereikbaarheid van de regio - en dan vooral van Beemster en Purmerend - en de onderlinge verbindingen tussen de kernen in onze regio zijn de basis van al onze activiteiten.

Het verkeer in de noord-zuid richting gaat vooral via de snelwegen A7 en A8. Op basis van de corridorstudie A7 wordt de A7 verbreed en er worden afslagen afgewaardeerd. Dit raakt zowel Beemster als Purmerend. Naar een oplossing voor de aansluiting A8/A9 wordt op dit moment opnieuw onderzoek gedaan onder leiding van de provincie.

Ook de N247 (richting Edam) en de N235 naar Purmerend verbinden de steden met Amsterdam. Oost-west verbindingen tussen de kernen in de regio zijn minder ontwikkeld, al is de N244, die Beemster en Purmerend in de oost-west richting verbindt, momenteel voor een gedeelte verbreed.



WAARDEVOL  
**BEEEMSTER**  
IN BEELD

2015

Beleidsmatig PURMEREND



Toekomstig  
**PURMER**  
**LAND**

BURGEMEESTER DON DEJL  
*Purmerenders z  
trots op hun stad*  
**04**

RAMON HAGENBEUK  
*Het cultuurtje is  
uniek. Je komt altijd  
bekenden tegen.*  
**14**

ARWIN VERSTEVENS  
*Samen hebben we  
alles! Een bruisende  
stad, rust en ruimte.*  
**43**

# 04

**DE TOEKOMST VAN  
ONZE NIEUWE  
GEMEENTE**

**Met de bestuurlijke fusie ontstaat een krachtige nieuwe gemeente die is toegerust voor de toekomst: het beste van twee werelden in één gemeente verenigd.**

## 4.1. Droogmakerij en marktstad bundelen hun krachten

### *Regionale positionering*

De nieuwe gemeente is het scharnierpunt tussen de Noordelijke regio Noord-Holland, de Metropoolregio Amsterdam en de regio Zaanstreek-Waterland. Ze bevindt zich in een regio met een grote economische dynamiek, maar ook een gebied waar mensen samenkomen, elkaar inspireren en met elkaar samenwerken.

Het is een complete gemeente: stedelijk en landelijk. Hierdoor kan de nieuwe gemeente op belangrijke onderwerpen in MRA-verband en in de regio Zaanstreek-Waterland een brede positie innemen.

De nieuwe gemeente heeft ambities op het gebied van digitale ontwikkelingen zoals Purmervally, agrarische ontwikkelingen, richting Agriport en de Noordkop en op het gebied van duurzaamheid. Denk hierbij aan de biowarmtecentrale, de circulaire economie en de Stadsverwarming.

Binnen de Metropoolregio en de regio Zaanstreek-Waterland biedt de nieuwe gemeente - op steenworp afstand van het centrum van Amsterdam - bewoners en bezoekers een heel eigen beleving: een uniek landschap en een bijzonder cultureel erfgoed, met ruime mogelijkheden voor recreatie en toerisme. Dijken, open agrarisch landschap, historisch stadscentrum, stedelijke voorzieningen, dorpen en wijken, markten en het UNESCO predicaat Werelderfgoed maken de nieuwe gemeente compleet en uniek.

### *Gemeentenaam*

De nieuwe gemeente gaat Purmerend heten, waarbij de dorpsnamen Noordbeemster, Middenbeemster, Westbeemster en Zuidoostbeemster gehandhaafd blijven. Waar de naam Beemster van betekenis is, zoals in Droogmakerij De Beemster, blijft die bestaan.

### *Inwoners*

De nieuwe gemeente vormt een thuis voor bijna 100.000 inwoners. De combinatie van open landschap, ruimte en rust in combinatie met de stedelijke voorzieningen, de diversiteit op het gebied van wonen en werken en de centrale ligging en bereikbaarheid maken de nieuwe

gemeente aantrekkelijk om te wonen en werken. Inwoners zijn trots en voelen zich betrokken bij hun leefomgeving. De nieuwe gemeente stimuleert en faciliteert initiatieven van inwoners en geeft ruimte om eigen verantwoordelijkheid te nemen. De gemeente jaagt aan en brengt verbindingen tot stand zonder de verantwoordelijkheid over te nemen.



### *De nieuwe gemeente staat voor:*

- een gemeente waarin wonen, werken, recreëren, winkelen, dienstverlening en een goede bereikbaarheid belangrijk zijn
- het behoud van het open landschap en stedelijke dynamiek
- een groene, agrarische gemeente
- een duurzame gemeente
- behoud en versterking historie en Werelderfgoed
- behoud van eigenheid en gemeenschapszin in alle dorpen en wijken
- optimale infrastructuur en bereikbaarheid

### *Door inwoners van Beemster en Purmerend genoemde waarden:*

- gemeenschapszin in de kernen en wijken
- behoud open landschap en binnenstad
- behoud karakteristiek en werelderfgoed
- dorpskarakter en voorzieningen
- wonen
- groene en duurzame stad
- infrastructuur en bereikbaarheid
- voorzieningen en vrije tijd
- binnenstad

## 4.2. Dorpen en wijken

Samen met alle inwoners blijven we ons sterk maken voor een samenleving waarin mensen aandacht voor elkaar hebben en op elkaar letten. We zijn een gemeente die goed benaderbaar is, die door inwoners ervaren wordt als een luisterende gemeente als mensen een signaal afgeven. De eigenheid van de dorpen en wijken is belangrijk. Ontwikkelingen en vooruitgang zullen ook hier steeds weer om flexibiliteit en nieuwe accenten vragen. Dorp- en wijkteams vervullen hierbij een steeds belangrijkere rol.

De nieuwe gemeente bestaat uit vier dorpen - Middenbeemster, Noordbeemster, Westbeemster en Zuidoostbeemster - en zeven wijken: Centrum, De Gors, Overwhere, Purmer Noord, Purmer Zuid, Wheermolen en Weidevenne.

## 4.3. Open landschap en binnenstad

De nieuwe gemeente heeft oog voor de waarden van stad en platteland die elkaar versterken.

De Beemster is een unieke polder waarin wonen en werken, ruimte en rust kunnen floreren. Het historische dorps hart van Middenbeemster is vormgegeven rond het centrale assenkruis waar de Rijperweg en de Middenweg elkaar kruisen. Droogmakerij De Beemster is opgenomen op de lijst van UNESCO werelderfgoed. Het predicaat Werelderfgoed is een kwaliteitscertificaat, een formele bevestiging van Beemster als woon- en werkgemeenschap in een uniek cultuurlandschap.

Voor het behoud van de droogmakerij en het open landschap is ontwikkeling en vernieuwing nodig. Door de schaalgrootte van de nieuwe gemeente is er op de ontwikkeling van het agrarisch gebied meer invloed en kunnen we het heft in eigen hand nemen. Vooral de contacten met de Provincie Noord-Holland zijn van belang. Bij de ontwikkeling van nieuwe plannen zorgt de goede samenwerking met overkoepelende organisaties en partners als bijvoorbeeld LTO en Hoogheemraadschap Hollands Noorderkwartier voor versterking en de nodige aansluiting.



De historische binnenstad is het oudste deel van Purmerend en kenmerkt zich door de Kaasmarkt, de Koemarkt, het winkelcentrum en een stedelijk cultureel aanbod. De Koemarkt is het belangrijkste uitgaansplein van Purmerend en omstreken geworden. De nieuwe gemeente heeft de ambitie om de stedenbouwkundige kwaliteit en levendigheid van de binnenstad te vergroten en de karakteristieke kenmerken van de historische binnenstad te behouden.

De nieuwe gemeente kent haar oorsprong in het verleden, maar krijgt elke dag opnieuw vorm. Het is van belang om te behouden wat goed is en mee te bewegen in de moderne samenleving met nieuwe kansen en uitdagingen. Zo borduurt de nieuwe gemeente voort op wat er al is en biedt evenwicht en elan aan wat beide gemeente aan historie en waarden meebrengen.

## 4.4. Duurzaamheid

Duurzaamheid betekent: met respect met onze omgeving omgaan en streven naar een balans tussen natuur en bebouwd gebied, om de nieuwe gemeente ook voor komende generaties leefbaar te houden. Duurzaamheid heeft haar eigen dossiers, waarvan de Energietransitie en de Regionale Energie Strategie (RES) op dit moment de meest actuele zijn.

Daarnaast speelt duurzaamheid op andere vlakken een rol. Denk aan klimaatadaptatie, biodiversiteit, circulaire economie, windenergie, zonne-energie, biomassa en restwarmte.

De nieuwe gemeente neemt een voortrekkersrol in de energietransitie. Vanuit het verleden deed de gemeente dat ook met de stadsverwarming: driekwart van de woningen is al aangesloten en ook bij de nieuwbouw in Zuidoostbeemster is rekening gehouden met aansluiting op de stadsverwarming. Maar ook investeert de nieuwe gemeente in de biowarmtecentrale in de pilotwijk en proeftuin aardgasvrij.



Door de voortrekkersrol op het gebied van duurzaamheid schept de gemeente een goed vestigingsklimaat voor bedrijven die actief zijn in de circulaire economie.

Waar mogelijk ondersteunt de gemeente nieuwe initiatieven van inwoners en (markt)partijen in samenwerking met hen. Het is voor ons een belangrijke taak om mogelijkheden van lokale en regionale duurzame bronnen te ontwikkelen en in te zetten, waarbij duurzaamheid in beleid en uitvoering verankerd moet worden.

#### 4.5. Economie, recreëren en bedrijvigheid

De nieuwe gemeente bruist, is een daadkrachtige complete gemeente. Ondernemerszin en handelsgeest zorgen voor kansen en er wordt verder gebouwd op al aanwezige ondernemersgeest, daadkracht en elan.

Niet alleen wonen er bijna honderdduizend mensen, het is het centrum van de regio, verbonden met de metropoolregio Amsterdam. Dit biedt kansen voor werkgelegenheid, (nieuwe) bedrijvigheid en toerisme.

Onze regio trekt steeds meer bezoekers: regionaal, nationaal en internationaal. Om deze bezoekersaantallen verder te laten groeien richt de nieuwe gemeente zich op:

- ontwikkelen en opwaarderen van bestaande en nieuwe toeristische 'producten' en bezienswaardigheden
- het leggen van verbindingen tussen stad en platteland (bijvoorbeeld fiets-, wandel- en vaarverbindingen en/of evenementen en arrangementen)

#### *Evenementen in de nieuwe gemeente*

Purmerend is sterk in het organiseren van evenementen als Reuring en de kermis. In Beemster zijn de Open dag op Hemelvaartsdag en de jaarlijkse feestweek een begrip. Inwoners van de nieuwe gemeente kunnen op deze evenementen samenkomen. De nieuwe gemeente faciliteert en stimuleert initiatieven en draagt bij aan het tot stand brengen van verbinding.

#### **Bedrijvigheid**

Ondernemers spelen een grote rol bij het in stand houden van de werkgelegenheid en het voorzieningenniveau. Er is ruimte voor uiteenlopende bedrijvigheid, van grootschalig met een regionale en landelijke functie, tot kleinschalig.

In het buitengebied is de agrarische bedrijvigheid een belangrijke economische factor. In de nieuwe gemeente wordt de ambtelijke kennis van en de bestuurlijke aandacht voor agrarische zaken geborgd door dit onder te brengen in een portefeuille. Gezamenlijk beleid vergroot de vitaliteit van de agrarische sector in Zaanstreek-Waterland. Agrarische ondernemers in Beemster produceren meer producten dan de gemiddelde agrarische gemeenten om ons heen. Er zijn grote toonaangevende agrarische bedrijven in de nieuwe gemeente en andere trendsettende veeteeltbedrijven; al dan niet in combinatie met maatschappelijke/sociale aspecten, bijvoorbeeld zorgboerderijen. Daarnaast beheren ze een belangrijk deel van het groene buitengebied. De landelijke ontwikkelingen hebben impact op de wijze en mogelijkheden van bedrijfsvoering.

De nieuwe gemeente heeft een aantal belangrijke aandachtspunten. Dit zijn:

- aandacht voor de vitaliteit van het MKB
- de economische positie van de binnenstad inclusief de markten en horecaplein, regionale centrumfunctie voor winkelend publiek
- bedrijventerreinen bereikbaar en op strategische plekken (voor bestaande en nieuwe werkgelegenheid)
- doorontwikkeling van winkelcentra tot gebieden waar mensen graag komen, als hart van de regio, de stad, het dorp en de wijk
- regionaal beleid om de vitaliteit van de agrarische sector in Zaanstreek-Waterland te vergroten; een krachtige samenwerking met regiogemeenten om de slagkracht te vergroten
- het borgen van voldoende 'agrarische' ambtelijke kennis (continuïteit) en bestuurlijke aandacht binnen de gemeentelijke organisatie
- blijvende aansluiting van het onderwijs bij de regionale werkgelegenheid in specifieke sectoren
- inspelen op de ontwikkeling van de 'agrifood-sector'
- oog voor de samenhang tussen de recreatief - toeristische bezienswaardigheden, aanbod van activiteiten en belevingen voor moderne kwaliteitstoeristen die beide gemeenten bezoeken
- de landelijke ontwikkelingen op agrarisch gebied zijn in beeld

De gemeente heeft aandacht voor ontwikkelingen en stimuleert bundeling van krachten en mogelijkheden. De nieuwe gemeente ziet hiervoor kansen in MRA-verband. Ook



kan dit samen met ondernemersverenigingen verder uitgewerkt worden.

#### 4.6. Wonen

De nieuwe gemeente is aantrekkelijk voor huidige en nieuwe bewoners. De gemeente beschikt over het beste van twee werelden: wonen in de dorpen met landelijke en dorpse woonmilieus en wonen in de wijken met een eigen stedenbouwkundig opzet, een sterk zelfvoorzienend karakter en/of een stadscentrum, met al haar voorzieningen. De nieuwe gemeente zorgt voor een goede balans tussen leefomgeving, natuur en nieuwe ontwikkelingen. Een gemeente met een unieke identiteit die zijn oorsprong kent in het verleden en waarin we nu wonen, werken, leven en samen optrekken.

Voor de nieuwe gemeente blijft woningbouw een belangrijk thema. Nieuwbouw gaat niet ten koste van het open landschap, behalve in de al langer bekende gebieden. Betaalbaarheid en duurzaamheid blijven ook in de nieuwe gemeente van belang. In verband met de grote wachtlijsten krijgen sociale huur en doorstroomwoningen een belangrijke plaats binnen het totale woningaanbod van de nieuwe gemeente. De in hoofdstuk twee omschreven door Purmerend ingezette transitie naar verstedelijking met de bijbehorende woonmilieus wordt voortgezet. De ambitie uit de agenda 2040 om 10.000 woningen toe te voegen staat en wordt in de nieuwe gemeente verder vorm gegeven. De basis voor deze ontwikkelingen is vastgelegd in verschillende (bestemmings)plannen en visies, zoals de hoogbouwvisie. Ook de visies op de verschillende kernen in Beemster krijgen hun plek in de nieuwe gemeente. Door de verschillende visies leidend te laten zijn in alle ontwikkelingen, wordt de samenhang tussen stedelijke omgeving en het buitengebied, meer ook de samenhang tussen thema's als duurzaamheid, bereikbaarheid en wonen, gewaarborgd.



#### 4.7. Voorzieningen

De nieuwe gemeente kent een ruim voorzieningenaanbod: bijvoorbeeld Theater de Purmaryn, het ziekenhuis, het Leeghwaterbad, sportverenigingen, de bibliotheek, Cultuurhuis Wherelant, het buurthuis/multifunctioneel centrum Zuidoostbeemster, De Kapel in Zuidoostbeemster, De Keyserin, poppodium P3 en Onder de Linden.

De gemeente speelt flexibel in op ontwikkelingen. Zo onderkent de nieuwe gemeente het bloeiende verenigingsleven en de grote inzet van vrijwilligers in de dorpen en wijken. Waar inwoners vanuit betrokkenheid initiatieven ontwikkelen, zal de gemeente die zoveel mogelijk ondersteunen, maar niet overnemen. Voorzieningen die bij de dorpen en wijken passen, zijn van belang en de gemeente ziet hier haar faciliterende rol.

#### Zorg en welzijn

We streven naar een samenleving waarin iedereen zoveel mogelijk kan meedoen. Als blijkt dat er hulp nodig is, wordt passende ondersteuning geboden. De nadruk ligt op preventie. Daarvoor moeten de verschillende (keten)partners samenwerken. We streven ernaar dat inwoners zo lang mogelijk zelfstandig kunnen blijven wonen en elkaar zoveel mogelijk steunen. Daarnaast biedt de gemeente laagdrempelige ondersteuning.

#### 4.8. Infrastructuur

Alle activiteiten van de nieuwe gemeente staan of vallen met een goede toegankelijkheid, bereikbaarheid en onderlinge verbindingen. De gemeente blijft daarom in gesprek met partners om dit te realiseren. De nieuwe gemeente kent belangrijke verkeersaders die essentieel zijn in de ontsluiting en bereikbaarheid. Rijksweg A7 en A8, maar ook de N247 richting Edam en de N244 richting Alkmaar en de N235 zijn er vooral om de steden en dorpen met Amsterdam te verbinden.

De ontwikkeling van knooppunten staat centraal in het beleid van het Rijk en van de provincie Noord-Holland. Het uitgangspunt is dat wonen en werken zo goed mogelijk gecombineerd kunnen worden vlakbij een knooppunt in de OV-infrastructuur om reistijden zo kort mogelijk te houden en OV-systemen beter op elkaar aan te laten sluiten. Deze aanpak mikt op intensieve verstedelijking bij de knooppunten. Het stationsgebied van Purmerend is een belangrijk sleutelgebied in de regio.

De nieuwe gemeente maakt deel uit van de Vervoerregio Amsterdam, een krachtige partner in onder meer de aanleg van ontbrekende infrastructuurschakels, de exploitatie van het OV of zelfs de ontwikkeling van geheel nieuwe

vervoersconcepten. In de regio zijn er enkele specifieke aandachtspunten, bijvoorbeeld de wijze waarop de aansluiting wordt geregeld van het streekbus-netwerk op het OV-netwerk van Amsterdam, vooral de nieuwe Noord/Zuidlijn.

Maar ook het behoud en versterken van een goede spoorwegverbinding richting het noorden en het zuiden zijn onderdeel van de leefbaarheid en het vestigingsklimaat.

Daarnaast heeft de nieuwe gemeente ook ambitie in het versterken van de digitale infrastructuur (breedband) en het warmtenet. Ruim driekwart van alle huishoudens en bedrijven in Purmerend is al aangesloten op de milieuvriendelijke stadsverwarming. In het overige deel wordt per wijk samen met de bewoners onderzocht welke infrastructuur voor warmte hier wordt aangelegd. Omdat heel Nederland in 2050 aardgasvrij moet zijn, komt ook de rest van de gemeente aan de beurt. Het buitengebied vormt hier een bijzondere opgave.

#### 4.9. Cultuur en erfgoed

De nieuwe gemeente is een gemeente waarin alle inwoners goed gedijen, omdat ze (kunnen) deelnemen aan het maatschappelijke, sociale en culturele leven, een gemeente waar ze in hun dorp of wijk veilig en plezierig wonen en kunnen leren, waar inwoners oog voor elkaar hebben, elkaar helpen, aangemoedigd en zo nodig geholpen worden om mee te doen: zó zien we onze nieuwe gemeente!



#### *Werelderfgoed*

Vanwege de unieke verkaveling, het sloten- en wegenpatroon en het uitzonderlijke voorbeeld van een door de mens geschapen architectonisch ensemble en landschap, bekroonde de UNESCO in 1999 Droogmakerij De Beemster met het predicaat Werelderfgoed. De Stelling van Amsterdam, ook werelderfgoed, loopt voor een deel door De Beemster. Een unieke combinatie van twee werelderfgoederen. De nieuwe gemeente is trots op de status van werelderfgoed

De nieuwe gemeente - verbonden aan het 'siteholderschap' voor dit werelderfgoed - is eerstverantwoordelijke en beheerder en neemt alle verplichtingen die aan de status van dit werelderfgoed verbonden zijn over. Deze verplichtingen staan hoog op onze agenda. Er is ruimte voor groei en nieuwe ontwikkelingen maar steeds met behoud van en respect voor die historische waarden. Dit roept in onze samenleving soms spanningen op. Grotere ruimtelijke plannen weegt de gemeente heel zorgvuldig af. De Rijksdienst voor het Cultureel Erfgoed en ook de UNESCO blijven meekijken om te zien of de gemeente goed met het werelderfgoed omgaat.

De nieuwe gemeente draagt ook zorg voor de historie in de kernen en alle erfgoed-objecten van de gemeente. Deze staan onder meer vermeld op de cultuurhistorische waardenkaart Purmerend.

De nieuwe gemeente heeft aandacht voor cultuur en culturele instellingen en ziet mogelijkheden om deze regionaal, nationaal en internationaal, gericht op kwaliteitstoerisme op de kaart te zetten. Het ondersteunen en faciliteren van de bestaande diverse partijen, stads promotie en VISIT Beemster passen hierbij.

#### 4.10. Dienstverlening

De nieuwe gemeente zorgt voor dienstverlening op maat, passend bij de behoeften. De nieuwe gemeente is er voor al haar inwoners, ondernemers en (maatschappelijke) organisaties: benaderbaar en laagdrempelig. Dat is en blijft uitgangspunt. Dienstverlening op maat en waar mogelijk digitaal ondersteund. Goede (digitale) dienstverlening, een snelle, deskundige, zorgvuldige afhandeling van vragen, aanvragen en meldingen horen daarbij.







**FINANCIËN EN  
PERSONEEL**

De fusie betekent ook nieuwe financiële verhoudingen. Door de samenvoeging bedraagt de begroting meer dan € 250 miljoen en dat betekent meer afwegingsruimte voor toekomstige ontwikkelingen.

### 5.1. Inleiding

Bij een gemeentelijke herindeling ontstaat er een nieuwe financiële basis, die meer is dan de optelsom van beide begrotingen. Dit hoofdstuk biedt een overzicht van de belangrijkste financiële en personele cijfers van de huidige gemeenten Beemster en Purmerend en een doorkijk naar het beeld van de nieuwe gemeente. Aan de orde komen: aandachtspunten uit de financiële scans van beide gemeenten, de vermogenspositie, het begrotingsbeeld en de lokale lasten. Daarna wordt bekeken wat er verandert als beide gemeenten worden samengevoegd. Tenslotte wordt inzicht gegeven in de omvang van de organisaties van beide gemeenten.

### 5.2. Aandachtspunten uit de financiële scans

In de fase van het intentiebesluit hebben de gemeenteraden kennisgenomen van financiële scans van beide gemeenten. De beelden uit deze scans zijn nog steeds valide, behalve de begrotingsbeelden. Met name door negatieve ontwikkeling van de Algemene Uitkering van het gemeentefonds, loonontwikkeling en de ontwikkeling in het sociaal domein zijn beide gemeenten gedwongen tot heroriëntatie van uitgaven en inkomsten. Veel gemeenten hebben met deze problematiek te maken.

In de scans is naast de beelden over de begroting en de balanskenmerken, ook melding gemaakt van een aantal bijzonderheden die voor de financiën een meer dan reguliere aandacht vragen:

- Het merendeel van de wegen in Beemster is in eigendom en beheer bij het Hoogheemraadschap. Voor Purmerend geldt dat maar voor enkele wegen. Het Hoogheemraadschap ziet wegenbeheer niet meer als kerntaak en sluit convenanten met gemeenten met het oog op businesscases om deze wegen over te dragen. Indien er sprake is van overname van de taak onder de huidige omstandigheden door Purmerend en Beemster samen, zal dit leiden tot een verhoging van de OZB-tarieven en een daling van de waterschapslasten voor inwoners (omruiling).
- De grondexploitatie van de gemeente Beemster zijn ondergebracht in een samenwerking met BPD geheten de 'VOF Beemster Compagnie'. In deze VOF worden twee woningbouwgebieden ontwikkeld: De Nieuwe Tuinderij in Zuidoostbeemster en De Keyser in Middenbeemster. De gemeenteraad van Beemster heeft de intentie uitgesproken om de ontwikkeling van

Zuidoostbeemster II in de Beemster Compagnie voort te zetten. In het kader van de herindeling zal nader worden uitgezocht in hoeverre deze intentie kan worden vormgegeven. De grondexploitatie van Purmerend zijn inmiddels nog maar beperkt van omvang. Er is er nog één met een grote boekwaarde: het bedrijventerrein Baansteer-Noord. De uitgifte van grond aan bedrijven is in Purmerend onzekerder dan die voor woningen.

- De gemeente Purmerend heeft een omvangrijke schuldbestand. Purmerend is een voormalige groeigemeente, maar heeft daar betrekkelijk weinig verdiensten aan overgehouden. In de jaren '90 was Purmerend een zogenoemde artikel 12-gemeente, doordat de voor de groei aangekochte gronden niet konden worden ontwikkeld. Daarnaast heeft Purmerend een eigen stadsverwarmingsbedrijf dat op enige afstand van de gemeente staat. De stadsverwarming is voor meer dan 120 miljoen euro aan de gemeente gelieerd door eigen vermogen, leningen en garanties. De vooruitzichten van de Stadsverwarming Purmerend zijn positief.



### 5.3. Vermogenspositie en begrotingsomvang

In deze paragraaf worden de cijfers van de vermogenspositie per ultimo 2018 en de begrotingsomvang 2019 van beide gemeenten weergegeven en worden de kwantitatieve verschillen tussen beide gemeenten zichtbaar (bedragen \* 1.000 euro).

Gemeente	Beemster	Purmerend
<b>Vermogen</b>		
Algemene Reserve inclusief jaarresultaat per ultimo 2018	3.157	23.351
Bestemmingsreserves	5.068	10.003
Voorzieningen	1.376	6.294
Schulden	18.535	299.539
<b>Begroting</b>		
Begrotingstotaal lasten	18 miljoen	240 miljoen
<b>Belangrijkste algemene middelen:</b>		
Algemene uitkering	11 miljoen	126 miljoen
Belastingen	1,7 miljoen	13,4 miljoen

Beide gemeenten hebben geen ruime financiële positie en moeten al vele jaren scherp aan de wind varen. In de financiële scans zijn beelden voor de langere termijn geschetst. In Purmerend liggen de toekomstige opgaven en de daarmee samenhangende kosten in de versnelde vergrijzing in combinatie met een zwakke sociale structuur; en in kosten van transitie van de openbare ruimte, als gevolg van het feit dat de gemeente in de lange geschiedenis een korte, heftige groeiperiode heeft doorgemaakt. In Beemster liggen de opgaven en kosten met name in de vitaliteit van de kernen en het onderhoud van de omvangrijke openbare ruimte. Tegelijkertijd behoren de beide gemeenten samen straks tot de 40 grootste gemeenten in Nederland en is er afdoende begrotingsvolume en bestuurskracht om op deze ontwikkelingen te sturen.

### 5.4. Lokale lasten

Bij een nieuwe gemeente ontstaan nieuwe tarieven: de belastingen worden geharmoniseerd. Afgesproken is dat de lokale lasten door de fusie niet stijgen, maar dat de verschillen tussen beide gemeenten wel verdwijnen. In de onderstaande tabel zijn de lokale lasten (onroerende zaakbelastingen (OZB), afvalstoffenheffing (AVH) en rioolheffing (RIO)) in Beemster en Purmerend voor huurders en woningeigenaren vergeleken met de gemiddelde WOZ-waarde in de beide gemeenten (Purmerend: 235.000 en Beemster: 347.000).

Aanslag	H/E	OZB	AVH	RIO	TOT
<b>1 persoon Beemster</b>	Huurder		216	0	216
<b>Meerpersoons Beemster</b>	Huurder		303	0	303
<b>1 persoon Purmerend</b>	Huurder		324	64	388
<b>Meerpersoons Purmerend</b>	Huurder		324	64	388
<b>1 persoon Beemster</b>	Eigenaar	412	216	201	829
<b>Meerpersoons Beemster</b>	Eigenaar	412	303	201	917
<b>1 persoon Purmerend</b>	Eigenaar	231	324	175	729
<b>Meerpersoons Purmerend</b>	Eigenaar	231	324	175	729

In Beemster betalen huurders geen rioolheffing en is er een verschil tussen een- en meerpersoonshuishoudens in de afvalstoffenheffing. In Purmerend is er een gebruikerstarief en een eigenaarstarief voor riolering.

Het vergelijken van de lastendruk bij bedrijven is lastiger. Er is vrijheid in het afvoeren van afval en voor de rioolheffing geldt in Purmerend ook een heffing per m3 gebruik van water. De OZB voor niet woningen wordt het meest uniform geheven.

Om die reden zijn de tarieven hiervan in onderstaande tabel gezet, met als vergelijking ook de tarieven voor woningeigenaren. De tarieven moeten worden vermenigvuldigd met de WOZ-waarde.

Tarieven 2019	Purmerend	Beemster
OZB eigenaren woningen	0,0981%	0,1188%
OZB eigenaren niet-woningen	0,1895%	0,1325%
OZB gebruikers niet-woningen	0,1734%	0,1300%

Tot 2018 betaalden in Beemster niet-eigenaren van woningen hetzelfde tarief als eigenaren van woningen. Dat principe is in 2019 verlaten en sindsdien wordt ook in Beemster rekening gehouden met verschillen in waardestijging. In Purmerend liggen de tarieven om die reden nog wel hoger.

### 5.5. Gevolgen herindeling

Het belangrijkste effect voor de begrotingen van beide gemeenten is de verandering van de berekening van de algemene uitkering uit het Gemeentefonds. Deze algemene uitkering laat na samenvoeging een structureel nadeel van € 1,4 miljoen zien, omdat er sprake is van een samenvoeging van een sterk verstedelijkte gemeente met een klein grondgebied en een dun bebouwde gemeente met een groot grondgebied. Elke gemeente krijgt een vaste bijdrage van € 0,4 miljoen. Door het verdwijnen van één van de twee gemeenten is er € 0,4 miljoen nadeel. De andere € 1,0 miljoen nadeel komt door een berekening in het

gemeentefonds die we de dichtheidsfactor noemen. Hierin wordt het aantal inwoners gedeeld door de oppervlakte van land en binnenwater. Door de grote oppervlakte van Beemster daalt deze factor voor Purmerend en Beemster samen. Dat zorgt voor een nadeel. Hierdoor wordt er in de nieuwe situatie per Beemsterling meer ontvangen en per Purmerender minder.

De frictie-uitkering die de gemeente voor de proceskosten krijgt, bedraagt € 5,8 miljoen en is naar de huidige verwachting meer dan voldoende voor de te maken kosten van de herindeling. Deze uitkering wordt vanaf 2021 in vijf jaar ontvangen. Het grootste deel van de kosten hebben de gemeenten al bij de start van de ambtelijke samenwerking genomen (zie 5.6).

### 5.6. Personeel

Vanaf 1 januari 2014 wordt het gemeentebestuur van Beemster ondersteund vanuit de ambtelijke organisatie van Purmerend, waarbij ca. 43 FTE medewerkers van Beemster geïntegreerd zijn. De kosten van ambtelijke organisatie worden nu doorbelast naar de gemeente Beemster. Beemster heeft nog een kleine eigen formatie met enkele vaste medewerkers. Deze medewerkers worden op een passende functie in de organisatie van Purmerend geplaatst, zoals dit ook bij de ambtelijke samenwerking in 2014 is gebeurd. In het bestuurlijk akkoord is dit ook zo benoemd (zie bijlage 'bestuurlijk akkoord'). De totale organisatie van beide gemeenten per 1 januari 2019 is (begrote formatie):

Gemeente	FTE
Purmerend	734,7
Beemster	5,4
Totaal	740,1









# 06

**TOETSING  
BELEIDSKADER  
HERINDELING**

De Wet algemene regels herindeling (Arhi) vormt de juridische grondslag en biedt voor gemeente- en provinciebesturen en de minister van Binnenlandse Zaken en Koninkrijksrelaties procedureregels voor een herindeling. Omdat een voorstel tot gemeentelijke indeling bij wet geschiedt, heeft het Rijk hierin een belangrijke rol.

## 6.1. Criteria voor herindeling

Het beleidskader gemeentelijke herindeling 2019 omvat de volgende criteria waaraan een voorstel tot gemeentelijke herindeling getoetst wordt:

- Draagvlak: er is lokaal, regionaal en maatschappelijk draagvlak voor de herindeling
- Bestuurskracht: de herindeling zorgt voor het versterken van de bestuurskracht
- Interne samenhang en nabijheid van bestuur: er is een passende besturingsfilosofie voor de onderlinge verschillen en overeenkomsten
- Regionale samenhang: de gemeenten vormen een samenhangend gebied in de regio



### 6.1.1. Draagvlak

In het beleidskader wordt verschil gemaakt tussen lokaal bestuurlijk draagvlak, regionaal bestuurlijk draagvlak en maatschappelijk draagvlak.

#### *Lokaal bestuurlijk draagvlak*

Hiermee wordt bedoeld dat het herindelingsvoorstel op draagvlak van colleges en gemeenteraden van de betrokken gemeenten kan rekenen.

Gezien de principebesluiten van de gemeenteraden van Purmerend en Beemster op respectievelijk 27 september 2018 en 9 januari 2018, wordt aan dit criterium voldaan. De gemeenten zijn dit traject op eigen initiatief gestart. In hoofdstuk 2 zijn diverse opgaven, ontwikkelingen en motieven voor de herindeling uiteengezet.

#### *Regionaal bestuurlijk draagvlak*

Logischerwijs heeft een herindeling invloed op de rest van de regio. De positie van buurgemeenten en de bestuurlijke verhoudingen in de regio kunnen veranderen. Daarom vraagt het kabinet de betrokken gemeenten om de omliggende gemeenten uit te nodigen een zienswijze in te dienen. Als zij een negatieve zienswijze indienen en deze door de betrokken gemeenten niet wordt overgenomen, vraagt het kabinet om dit te motiveren.

Eind 2018 en begin 2019 heeft een afvaardiging van de colleges van Purmerend en Beemster diverse ontmoetingen gehad met bestuurders en ambtenaren van buurgemeenten Landsmeer, Oostzaan, Waterland, Wormerland en Zaanstad. Met de gemeenten Alkmaar en Koggenland is vanuit Beemster contact gelegd. Uit deze contacten bleek dat:

- Landsmeer in gesprek is met Waterland en Edam-Volendam over de bestuurlijke toekomst van de gemeente
- Oostzaan en Wormerland zich richten op de doorontwikkeling van de ambtelijke samenwerking Overgemeenten en daarbij zelfstandig willen blijven
- Waterland eind 2019 een besluit wil nemen over de bestuurlijke toekomst en in welke setting
- Zaanstad positief is over de fusieplannen, omdat men een stevige partner in de regio waardeert

Daarnaast gaven alle gemeenten aan nu geen aansluiting te zoeken bij de herindeling van Purmerend en Beemster en geen bezwaar te hebben tegen het fusieproces. Naast de buurgemeenten is ook de provincie Noord-Holland een regionale partner. De provincie staat positief tegenover de herindeling van de gemeenten Purmerend en Beemster.

#### *Maatschappelijk draagvlak*

In het beleidskader gemeentelijke herindeling stelt het kabinet dat de betrokken gemeenten zelf verantwoordelijk zijn voor de beoordeling van maatschappelijk draagvlak voor de herindeling. Daarnaast moeten de gemeenten ook actief investeren in het maatschappelijk draagvlak. In een logboek moet worden bijgehouden hoe inwoners, ondernemers en maatschappelijke organisaties bij het herindelingsproces betrokken zijn. Maar ook hoe het

maatschappelijk draagvlak is vastgesteld, inclusief de ingediende zienswijzen.

Beemster is in 2018 gestart met het initiatief 'Waardevol Beemster'. Hiermee heeft de gemeente, met behulp van vrijwillig aangemelde ambassadeurs uit de gemeenschap, in kaart gebracht waar Beemsterlingen trots op zijn, wat zij waardevol vinden en willen behouden. Ook is een website opengesteld en is via social media het 'waardenproces' geactiveerd. Hieruit bleek dat inwoners veel waarde hechten aan het groene en open landschap, het predicaat werelderfgoed, het dorpse karakter en de onderlinge betrokkenheid. Al deze waarden zijn gebundeld in het Waardevol Beemster boek en aangeboden door de ambassadeurs aan de burgemeester van Beemster.

Purmerend heeft het initiatief 'Toekomstig Purmerend' opgezet. Hiermee zijn inwoners, ondernemers en maatschappelijke organisaties in staat gesteld om samen het 'Purmerend van de toekomst' vorm te geven. De gemeente heeft hierbij gekozen voor een online en offline benadering. Op een website konden inwoners vragen stellen, hun zorgen uitspreken en tips en ideeën delen. Daarnaast is er een markttour geweest, waarbij inwoners met de burgemeester, wethouders, raadsleden of wijkmanagers in gesprek konden gaan. Alle waarden zijn vastgelegd in het magazine Toekomstig Purmerend. Op 20 mei 2019 hebben de beide burgemeesters elkaar de waardendocumenten van de eigen gemeente overhandigd.



### 6.1.2. Bestuurskracht

Ondanks de voor gemeenten uiteenlopende redenen om voor een herindeling te kiezen, is het versterken van bestuurskracht een belangrijk criterium waar het kabinet op toetst. Met bestuurskracht wordt bedoeld dat gemeenten (zowel bestuurlijk als ambtelijk) zonder grote afhankelijkheid van anderen, in staat zijn om hun maatschappelijke opgaven en wettelijke taken te vervullen. In het beleidskader heeft het kabinet een aantal kenmerken van een bestuurskrachtige gemeente uiteengezet. Maar

deze lijst is niet volledig, omdat de kenmerken van bestuurskracht per situatie verschillen. Een aantal van deze kenmerken is in dit herindelingsontwerp al beschreven.

De nieuwe gemeente heeft voldoende financiële middelen en ambtelijke capaciteit om complexe taken uit te voeren en kan nieuwe ontwikkelingen het hoofd bieden. Daarnaast kan de nieuwe gemeente door een robuuste ambtelijke organisatie een passende dienstverlening aan haar inwoners organiseren.

De omvang van de nieuwe gemeente biedt, zowel in oppervlakte als in aantal inwoners, nieuwe kansen voor verdere professionalisering van het bestuur. Dit geldt ook voor regionale en gemeentegrensoverschrijdende opgaven.

### 6.1.3. Interne samenhang en eigenheid

De bij een herindeling betrokken gemeenten hebben in veel gevallen gemeenschappelijke kenmerken waardoor zij bij elkaar passen en elkaars natuurlijke partner zijn, of juist complementair zijn. Een herindeling zorgt er ook voor dat meerdere dorpen, kernen en/of steden deel uit maken van de nieuwe gemeente. Deze hebben allemaal een eigen cultuur, geschiedenis, eigenheid, oriëntatie etc. Om al deze gemeenschappelijkheden, verschillen en belangen te borgen, moeten de betrokken gemeenten een passende bestuursfilosofie hanteren.

Voor Purmerend en Beemster is er door het aaneengesloten grondgebied sprake van een logische eenheid. Daarnaast zijn de gemeenten complementair: Purmerend heeft stedelijke voorzieningen en een fraai historisch centrum, terwijl Beemster juist uitblinkt door zijn open agrarisch cultuurlandschap en het predicaat Werelderfgoed. Samen bieden ze een grote diversiteit aan woonmilieus.

### 6.1.4. Regionale samenhang

De nieuwe gemeente is onderdeel van de regio Zaanstreek-Waterland en werkt samen in de metropoolregio Amsterdam (MRA). Gemeenten onderhouden diverse relaties met lokale en regionale partners. Bijvoorbeeld: buurgemeenten, bedrijven en maatschappelijke instellingen. Bestuurders nemen dan ook aan diverse regionale gremia deel.

De vorming van een nieuwe gemeente heeft vanzelfsprekend invloed op de regionale verhoudingen. Daarbij is het belangrijk dat er evenwichtige regionale verhoudingen ontstaan: de herindeling mag geen negatieve invloed hebben op het toekomstperspectief van omliggende gemeenten.

## 6.2 Variant van herindeling: 'lichte samenvoeging'

In het beleidskader gemeentelijke herindeling (2018) heeft de minister van BZK een nadere uitleg gegeven over de variant van lichte samenvoeging. Bij een reguliere samenvoeging worden de betrokken gemeenten opgeheven en wordt een nieuwe gemeente ingesteld, bij een lichte samenvoeging wordt ten minste één gemeente niet opgeheven. Daardoor blijven de rechtsgevolgen die verbonden zijn aan opheffing voor één van de betrokken gemeenten, in dit geval Purmerend, achterwege. Dit betekent voor de niet op te heffen gemeente onder andere dat:

- de burgemeester, secretaris en griffier niet van rechtswege ontslagen worden
- medewerkers niet uit dienst en opnieuw in dienst genomen hoeven te worden
- preventief financieel toezicht (op grond van artikel 21 Wet arhi) niet van toepassing is
- alle beleid- en regelgeving - indien niet ingetrokken ook na twee jaar vanaf de herindelingsdatum haar rechtskracht blijft behouden
- alle rechten en plichten van de toegevoegde gemeente(n) worden overgenomen
- de administratieve gegevens van kracht blijven (gemeentenummer, KvK- nummer, fiscale nummers)

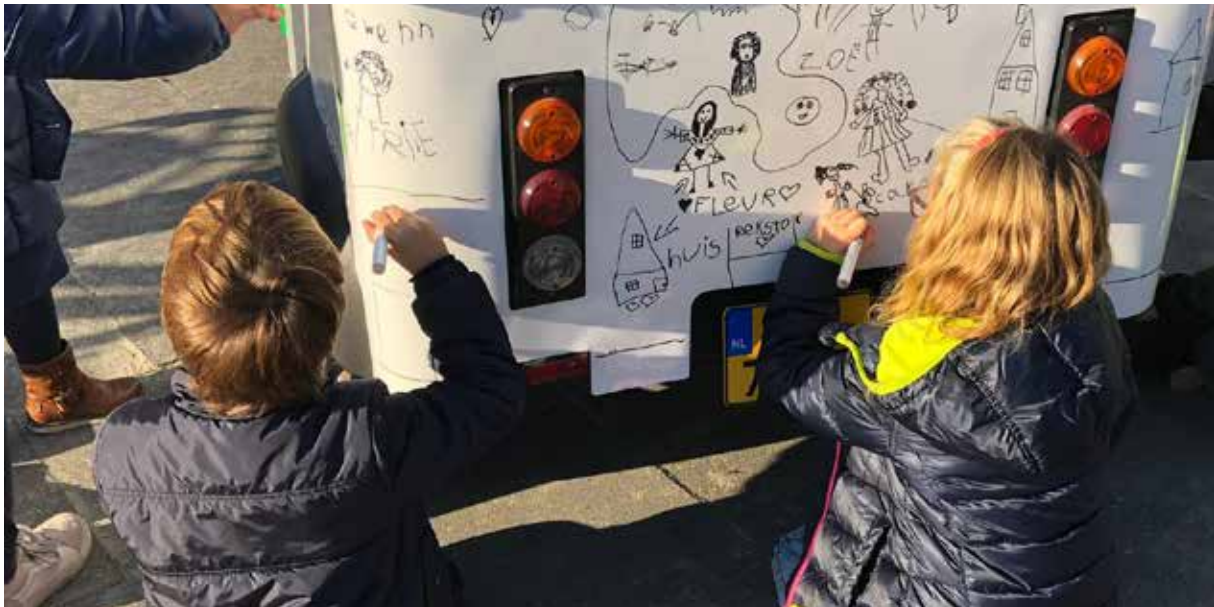
Herindelingsverkiezingen zijn wel nodig, zodat inwoners van beide gemeenten bestuurlijk vertegenwoordigd zijn.

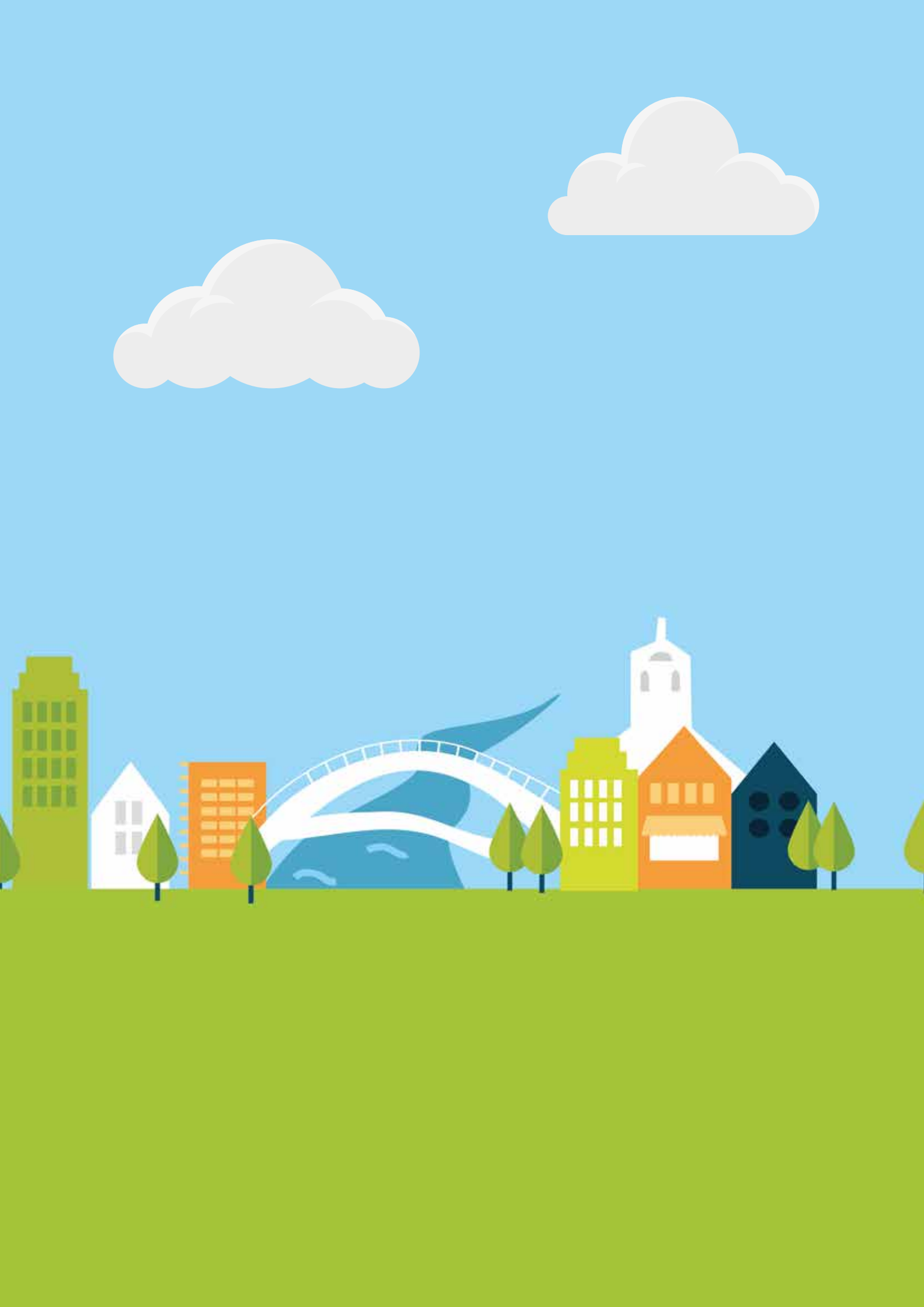
In de voorgestelde samenvoeging van Beemster en Purmerend wordt de variant van lichte samenvoeging toegepast, omdat de nieuwe gemeente hierdoor geen vermijdbare gevolgen (en kosten) van de herindeling ondervindt, onder andere ten aanzien van:

- Personeel en organisatie: In het geval van een lichte samenvoeging worden het personeel en ambtsdragers (burgemeester, secretaris en griffiers) van Purmerend niet van rechtswege ontslagen. Door het grote verschil in personele capaciteit tussen Beemster en Purmerend (respectievelijk 5,4 fte 734,7 fte) kan de lichte variant de kosten voor administratieve handelingen (als uit- en indienstredingsbrieven) aanzienlijk beperken. De functies van burgemeester, gemeentesecretaris en griffier van Beemster worden van rechtswege opgeheven
- Administratieve kosten: Als de gemeente Purmerend niet wordt opgeheven, zijn diverse administratieve wijzigingen niet nodig, zoals aanpassing van het gemeentenummer, fiscale nummers, pensioenen van medewerkers, betalingsgegevens en verwerking ervan in ICT-systemen en communicatie

- Beleid en regelgeving: Na een lichte samenvoeging blijven beleid en regelgeving van de gemeente Beemster tot maximaal twee jaar na de herindelingsdatum van kracht. Als de samenvoeging aanleiding is tot bijstelling, harmonisatie of ontwikkeling van nieuw beleid, kan dat ook in de lichte variant worden vormgegeven. Als dat niet plaatsvindt, dan worden beleid en regelgeving van de huidige gemeente Purmerend van toepassing verklaard op het overgaande gebied Beemster

In een bestuurlijk akkoord hebben de colleges van Beemster en Purmerend in september 2018 aanvullende afspraken gemaakt. Beide gemeenten streven naar de fusievariant die onnodige administratieve handelingen zo veel mogelijk voorkomt, maar waarbij in onderlinge afspraken de waarborgen van de reguliere samenvoeging voor Beemster worden gegarandeerd. Hierbij is tevens afgesproken dat alle regelingen van beide gemeenten tegen het licht worden gehouden. Daarnaast is in 2014 de gemeentelijke organisatie van Beemster geïntegreerd in de organisatie van Purmerend. Beemster heeft nog een aantal medewerkers in vaste dienst. Deze medewerkers worden op een passende functie in de organisatie van Purmerend geplaatst, zoals dit ook bij de ambtelijke samenwerking in 2014 is gebeurd. De medewerkers van Purmerend blijven in dienst van de gemeente Purmerend.









# 07

**DOORKIJK OP  
VERVOLGPROCES**

Voordat de herindeling van Beemster en Purmerend een feit is, volgen na het herindelingsontwerp nog diverse stappen. Dit hoofdstuk geeft een doorkijk naar het verdere verloop van het fusieproces, van de activiteiten tussen het herindelingsontwerp en het herindelingsadvies, tot de wettelijke procedure die daarop volgt.

### 7.1. Van herindelingsontwerp naar herindelingsadvies. . .

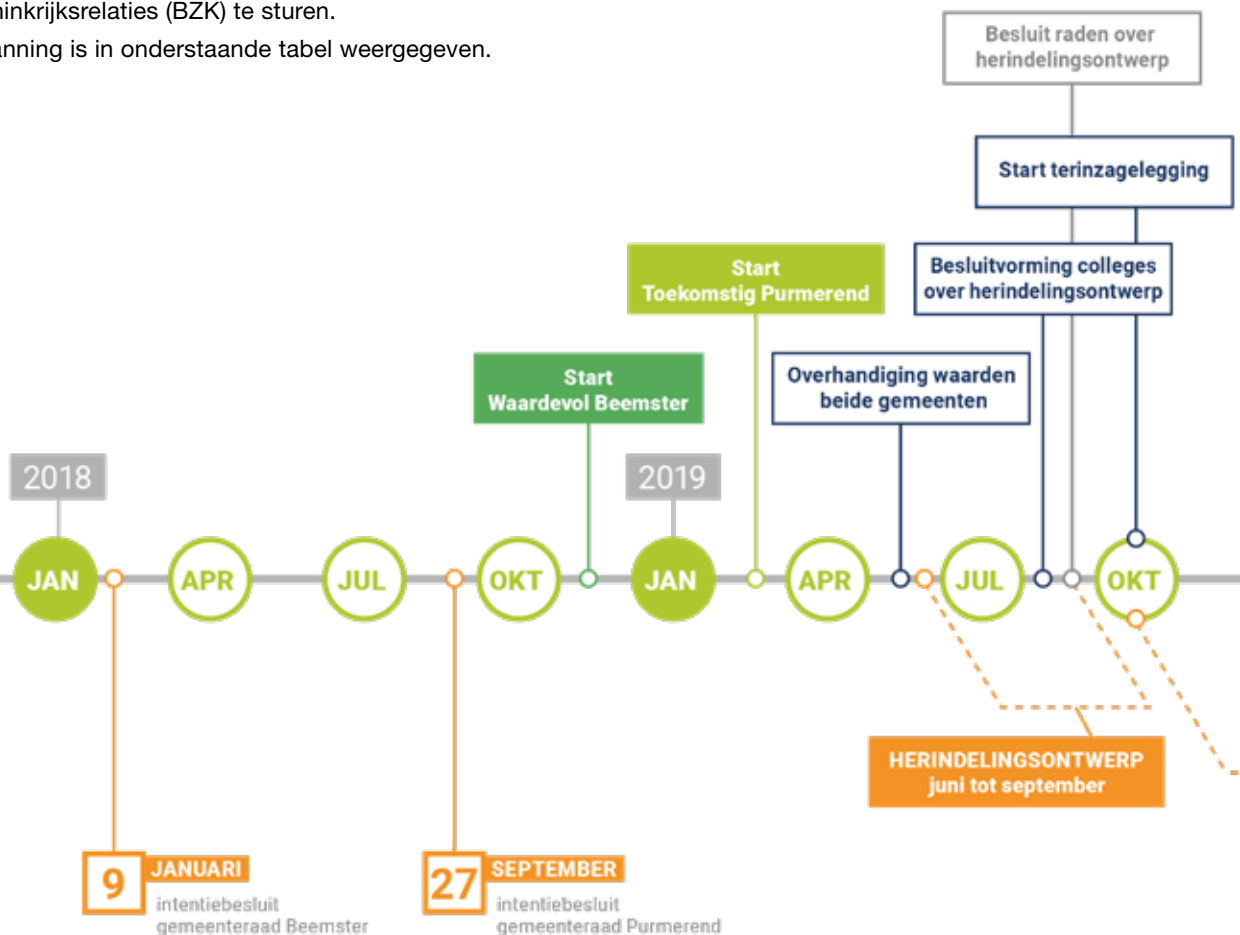
Na de vaststelling van het herindelingsontwerp door de twee gemeenteraden hebben inwoners, ondernemers, (maatschappelijke) organisaties, omliggende gemeenten en andere belanghebbenden acht weken inzage in het herindelingsontwerp. Iedereen kan in deze periode schriftelijk of mondeling zijn/haar zienswijze over de voorgenomen herindeling kenbaar maken. De ingekomen zienswijzen worden beoordeeld, voorzien van een reactie en in geval van feitelijke onjuistheden in het herindelingsontwerp ook verwerkt in het herindelingsadvies.

Nadat het herindelingsadvies door de twee colleges is vastgesteld, wordt het in februari/maart 2020 ter besluitvorming aan de gemeenteraden voorgelegd. Na vaststelling door de raden wordt het advies aan Gedeputeerde Staten van de provincie Noord-Holland gezonden, met het verzoek om dit - voorzien van een (positieve) zienswijze - aan de minister van Binnenlandse Zaken en Koninkrijksrelaties (BZK) te sturen. De exacte planning is in onderstaande tabel weergegeven.

### 7.2 . . . en van wetsvoorstel naar wet

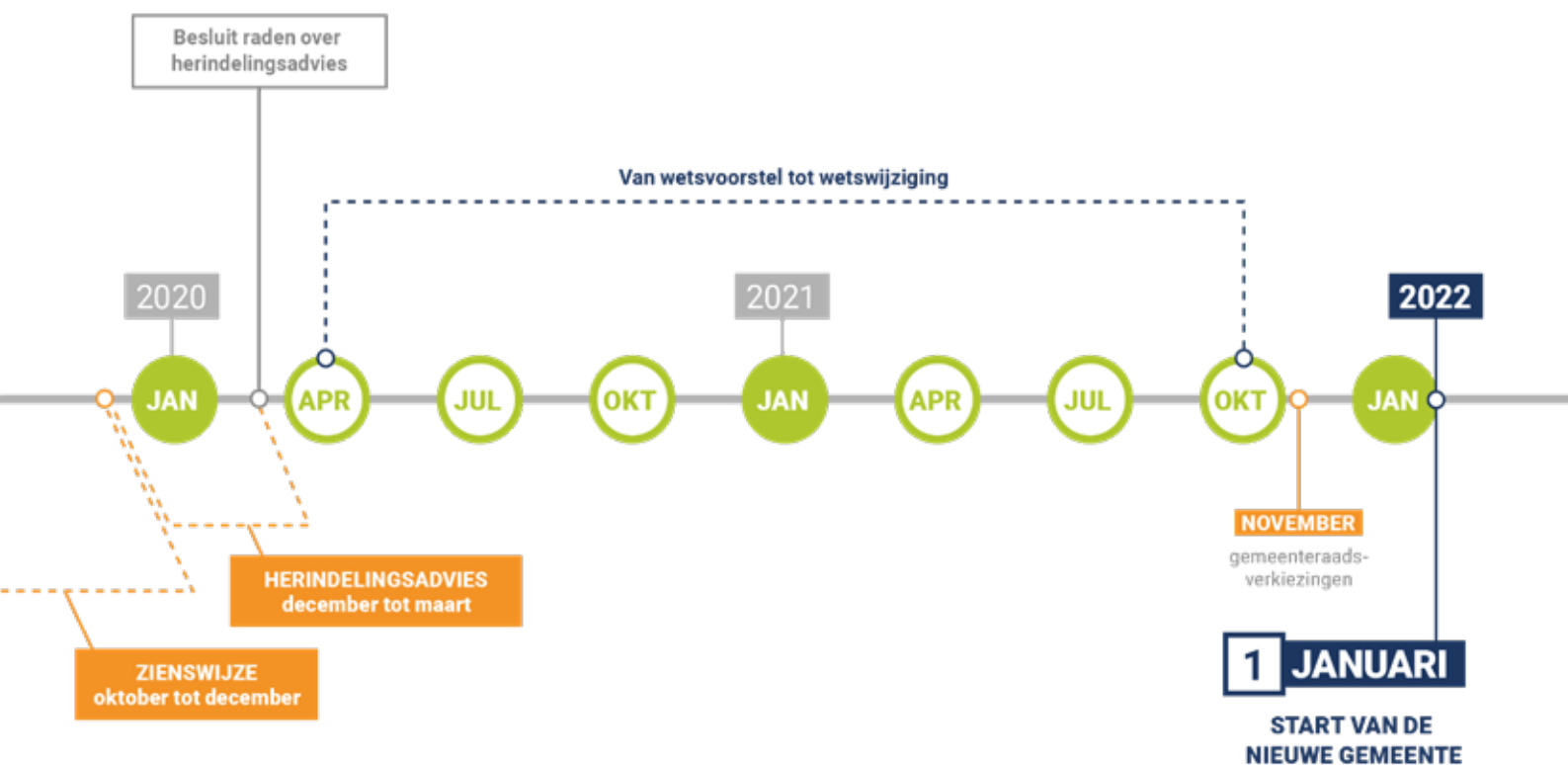
Op basis van het herindelingsadvies en de provinciale zienswijze besluit de minister van BZK over het doen van een wetsvoorstel voor de herindeling. Binnen maximaal vier maanden na ontvangst stelt de minister een voorstel op ter bespreking in de ministerraad. Na besluitvorming wordt de Raad van State gevraagd om advies uit te brengen over het wetsvoorstel. Daarna volgt behandeling van het wetsvoorstel in de Tweede en Eerste Kamer der Staten-Generaal. Dit totale proces duurt circa anderhalf jaar. Na publicatie van de wet in het Staatsblad, treedt de wet in werking. De officiële startdatum van de nieuwe gemeente is vervolgens op 1 januari van het jaar na de datum van inwerkingtreding van de wet. Voor de nieuwe gemeente is dat op 1 januari 2022.

In het volgende overzicht zijn de activiteiten weergegeven.



Wat	Wie	Wanneer
Vaststellen herindelingsontwerp	gemeenteraden	26 september 2019
Verzenden herindelingsontwerp aan Gedeputeerde Staten van de provincie Noord-Holland, omliggende gemeenten en waterschappen	stuurgroep	opvolgend
Terinzagelegging van het herindelingsontwerp (8 weken)	colleges van B&W	1 oktober tot 27 november 2019
Verwerken van zienswijzen m.b.t. het herindelingsontwerp	stuurgroep	december 2019 - medio januari 2020
Vaststellen herindelingsadvies	colleges van B&W	februari 2020
Vaststellen herindelingsadvies	gemeenteraden	februari/maart 2020
Toezenen herindelingsadvies aan Gedeputeerde Staten van de provincie Noord-Holland		maart 2020

Wat	Wie	Wanneer
Ministerie van BZK beoordeelt het herindelingsadvies en stelt een voorstel voor herindelingswet op. Regulier wetgevingstraject van Ministerraad, RvS, Parlement, bekrachtiging door Koning en publicatie in Staatsblad.	Ministerie van BZK	juli 2020 - juni 2021
Gemeenteraadsverkiezingen nieuwe gemeente		november 2021
Start nieuwe gemeente		1 januari 2022







Purmerend Museum

# 08

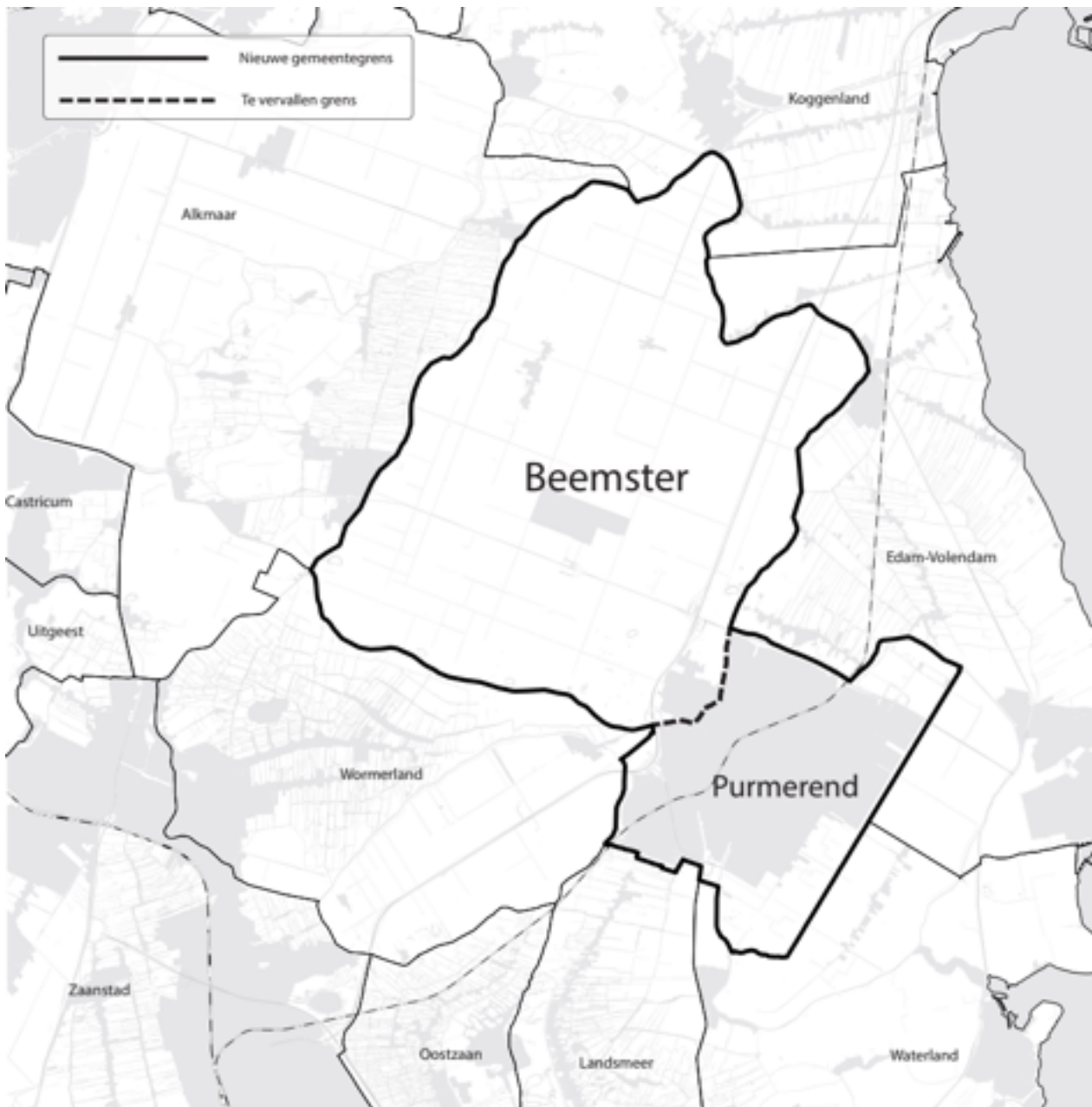
**BIJLAGEN**

**Bijlage A: Kaart nieuwe gemeente**

**Bijlage B: Overzicht verbonden partijen**

**Bijlage C: Maatschappelijk draagvlak**

## Bijlage A: Kaart nieuwe gemeente



## Bijlage B: Overzicht verbonden partijen

Verbonden partij	Beemster	Purmerend
Gemeenschappelijke Gezondheidsdienst (GGD) Zaanstreek/Waterland	X	X
Werkom		X
Omgevingsdienst IJmond	X	X
Veiligheidsregio Zaanstreek-Waterland	X	X
Recreatieschap Twiske-Waterland		X
Waterlands archief	X	X
BV Stadsverwarming		X
BNG		X
Huisvuilcentrale Alkmaar (HVC)	X	X
V.O.F. De Beemster Compagnie	X	
MRA	X	X
VNG	X	X
Gemeenschappelijke regeling zonder meer (2019-2024) inkoop en contractmanagement Jeugd.	X	X
Gemeenschappelijke regeling Vervoerregio Amsterdam	X	X



## Bijlage C: Maatschappelijk draagvlak

Voor een onderzoek naar maatschappelijk draagvlak zijn open gesprekken gevoerd met inwoners, ondernemers en maatschappelijke organisaties. In het onderstaande overzicht staan alle activiteiten rond het fusieproces en de trajecten Waardevol Beemster en Toekomstig Purmerend beschreven. Deze trajecten zijn afgerond op 20 mei 2019. Beide burgemeesters hebben elkaars waarden in ontvangst genomen.

### LOGBOEK MAATSCHAPPELIJK DRAAGVLAK

Datum	Activiteit	Toelichting
5-3-2018	College Beemster informeert inwoners van Beemster in Middelwijk Middenbeemster.	Uitleg door het college van Beemster over de noodzaak van de fusie en de kansen voor de toekomst. Zij doen dit in alle vier dorpskernen om iedereen gelegenheid te bieden bij een bijeenkomst aanwezig te kunnen zijn
5-3-2018	College Beemster informeert inwoners van Beemster in de Kerckhaen Westbeemster	idem
6-3-2018	College Beemster informeert inwoners van Beemster in Wijkcentrum Zuidoostbeemster	idem
12-3-2018	College Beemster informeert inwoners van Beemster in Keyserin Middenbeemster	idem
14-3-2018	College Beemster informeert inwoners van Beemster in De Bonte Klaver in Noordbeemster	idem
16-4-2018	Bewonersavond fusie in Theater de Purmaryn Purmerend	Burgemeester Don Bijl leidt de discussie met de inwoners over de fusie. Er waren ca. 100 mensen aanwezig, waarvan 60% uit de Beemster
31-5-2018	Informeren Beemster ondernemers bij Nijdra Middenbeemster	Verbindingsteam geeft uitleg over het fusieproces
27-9-2018	informeren soos Beemster	Verbindingsteam geeft uitleg over het fusieproces
18-10-2018	Overleg wijk- en buurtindeling Beemster	In gesprek over het fusieproces
20-10-2018	Bewonersbijeenkomst Goudenregenbuurt	In gesprek met inwoners over de fusie: laten bewoners vooral aangeven wat zij belangrijk vinden voor hun stad
21-10-2018	Startbijeenkomst voor de werving van ambassadeurs voor Waardevol Beemster	30 inwoners reageerden op de oproep om ambassadeur te worden voor Waardevol Beemster. Tijdens deze startbijeenkomst maken zij afspraken over hun taak en rol in het waardentraject. Zij gaan in gesprek met bewoners over wat Beemster uniek maakt. Doel is het verzamelen van de waarden die in de toekomst in de nieuwe gemeente behouden moeten worden. 14 ambassadeurs melden zich aan om een rol te vervullen. Ambassadeurs spreken hun eigen netwerk aan en sluiten aan bij bestaande activiteiten

Datum	Activiteit	Toelichting
22-10-2018	Beemster ondernemers informeren in de Keyserin	Het verbindingsteam is aanwezig tijdens een ledenvergadering en gaat met leden van de ondernemersvereniging in gesprek over nut en noodzaak van de fusie. Hierdoor kantelt de houding. Weerstand maakt plaats voor openheid en begrip, zo merkt het verbindingsteam.
30-10-2018	Aftrap Waardevol Beemster	Start van de campagne. Daarbij horen een website waardevolbeemster.nl, ansichtkaarten en tekeningen die de gesprekken over de unieke waarden van Beemster ondersteunen en waarop inwoners reacties achter kunnen laten. Intussen bezoeken bestuurders en ambassadeurs allerlei activiteiten en locaties in de vier dorpskernen
12-11-2018	Koffie in Middelwijck	Bestuurders, ambassadeurs en het verbindingsteam verzamelen waarden. Zij sluiten aan bij bestaande activiteiten in de dorpskernen. Deze tour is onderdeel van de campagne Waardevol Beemster
meerdere	Bezoek Zuiderhof	Tour Waardevol Beemster
14-11-2018	Informeren Zuiderhof, Middelwijck (koersbal) en buitendienst Beemster	Kennismaking met het verbindingsteam
15-11-2018	Buurthuis ZO Beemster	Bestuurders en ambassadeurs verzamelen waarden. Onderdeel van de tour Waardevol Beemster
16-11-2018	Vrijdagmarkt Middenbeemster	Bestuurders en ambassadeurs verzamelen waarden. Onderdeel van de tour Waardevol Beemster
19-11-2018	Bloeiende Perelaar, bezoek aan de klas	Bestuurders verzamelen waarden. Onderdeel van de tour Waardevol Beemster
24-11-2018	Eten tussen de koeien	Bestuurders en ambassadeurs verzamelen waarden. Onderdeel van de tour Waardevol Beemster
25-11-2018	Vlooiemarkt de Kloek	Bestuurders en ambassadeurs verzamelen waarden. Onderdeel van de tour Waardevol Beemster
27-11-2018	Bespreken aanpak toekomstig Purmerend met medewerkers van Clup Welzijn.	Clup Welzijn is stevig verankerd in de samenleving en weet wat er speelt. Verbindingsteam maakt afspraken over samenwerking
7-12-2018	Waarden verzamelen in Zuiderhof	Verbindingsteam verzamelt voor Beemster waarden
7-12-2018	Waarden verzamelen in BeeJee met burgemeester	Jongeren uit Beemster zijn in gesprek met burgemeester en verbindingsteam en geven hun mening over de fusie
11-12-2018	Bijeenkomst voor medewerkers	Informatiebijeenkomst voor medewerkers over de achtergronden van de fusie en het proces. De opkomst was boven verwachting. De fusie leeft onder medewerkers. Dat bleek ook uit de vragen die werden gesteld.
18-12-2018	Brainstormsessie Clup over aanpak participatieproces	Medewerkers van Clup Welzijn sluiten aan bij het waardenproces van Purmerend. Ze leveren input en voeren gesprekken met inwoners tijdens de markttour en activiteiten in de wijk
21-12-2018	Waarden verzamelen in Zuiderhof met burgemeester en wethouder	Bestuurders en leden van het verbindingsteam gaan in gesprek met inwoners: wat is kenmerkend en van waarde voor Beemster
1-1-2019	Nieuwjaarsreceptie: verzamelen meningen/zorgen	Burgemeester Don Bijl besteedt in zijn speech aandacht aan de fusie en de kansen voor de toekomst
08-01-2019	Bijeenkomst Wijkmanagers+ Clup + wethouders	Informatiebijeenkomst over het proces en de campagne Toekomstig Purmerend

Datum	Activiteit	Toelichting
8-1-2019	Nieuwjaarsreceptie Beemster	Burgemeester Joyce van Beek besteedt in haar speech aandacht aan de fusie, de kansen voor de toekomst en Waardevol Beemster.
9-1-2019	Klankbordgroepen van raadsleden Beemster en Purmerend	Leden van de klankbordgroep van de beide gemeenteraden gaan in gesprek over de waardenprocessen
14-1-2019	Retail Beemster en Purmerend: introductie participatieproces	Burgemeester Don Bijl en wethouder Mario Hegger geven uitleg over de fusie en het waardentraject Toekomstig Purmerend aan voorzitters van de ondernemersverenigingen en LTO
15-1-2019	Aftrap Toekomstig Purmerend	Op deze dag lanceert Purmerend de website toekomstigpurmerend.nl. Doel: inwoners de gelegenheid bieden om hun zorgen te uiten met betrekking tot de fusie, zich uit te spreken over kansen die er voor de toekomst liggen en over wat ze waarderen aan de stad en leefomgeving
15-1-2019	Bezoek aan de markt in het centrum	Colleges + wijkmanagers, raadsleden en medewerkers van Clup Welzijn verzamelen meningen over de fusie: van bezoekers van de markt in de binnenstad. Uit de gesprekken blijkt dat de meeste mensen er wel over gehoord hebben en ervoor zijn als het niet meer gaat kosten. Bijzonder was dat Purmerenders zich zorgen maken over de Beemster. Het open landschap en het Werelderfgoed moeten behouden blijven. Zorgen over gebrek aan betaalbare woningen en het ziekenhuis werden vaak genoemd. Deze geluiden horen we op de meeste markten en zien we ook terug in de inzendingen op toekomstigpurmerend.nl
15-1-2019	Verspreiden van een online enquête onder 2500 leden van het burgerpanel van Purmerend.	Inwoners kunnen invullen wat ze waarderen aan Purmerend en wat zij vinden van de fusie
17-1-2019	Markt Makado, markt tour	Wethouder Tijmstra + wijkmanagers en medewerkers van Clup Welzijn verzamelen meningen van bezoekers aan de markt. Gaan in gesprek over de fusie
17-1-2019	Markt Weidevenne, markt tour	Burgemeester Bijl en wethouder van Meekeren, raadsleden, wijkmanagers, medewerkers van Clup gaan met bezoekers van de markt in gesprek over de fusie
19-1-2019	Markt Wormerplein: bespreken fusie met inwoners	Wethouder Tijmstra + wijkmanagers en medewerkers van Clup Welzijn verzamelen meningen van bezoekers aan de markt. Gaan in gesprek over de fusie.
23-1-2019	Gesprek met het bestuur Stichting Marijke 55+	Verbindingsteam geeft uitleg over het proces zodat medewerkers de fusie en Toekomstig Purmerend bij bezoekers (ca. 350 per week) onder de aandacht kunnen brengen
23-1-2019	Markt Meerland, markt tour	Wethouder Kroese + wijkmanagers en medewerkers van Clup Welzijn verzamelen meningen van bezoekers aan de markt. Gaan in gesprek over de fusie
31 01-2019	Beatrixplein, markt tour	Wethouder Rotgans + wijkmanagers en medewerkers van Clup Welzijn verzamelen meningen van bewoners door in de gemeentebuzz (oude Amerikaanse schoolbus) in gesprek te gaan over de fusie
1-2-2019	Introductie participatieproces in Bibliotheek Waterland	In samenwerking met NL Plein organiseren van een themaweek Toekomstig Purmerend voor mensen die geen of nauwelijks Nederlands spreken

Datum	Activiteit	Toelichting
1-2-2019	Gildeplein, markttour	Wethouder Hegger, wijkmanagers en medewerkers van Clup Welzijn verzamelen meningen van bezoekers aan de markt. Gaan in gesprek over de fusie
19-2-2019	Purvak Sporthal De Zwanebloem Wijk de Gors	Verbindingsteam praat met ouders en kinderen over Toekomstig Purmerend
20-2-2019	Purvak Sporthal De Kraal Weidevenne	Burgemeester Bijl + verbindingsteam praten met ouders en kinderen over Toekomstig Purmerend
21-2-2019	Purvak Sporthal de Karekiet Overwhere	Wethouder Rotgans + verbindingsteam praten met ouders en kinderen over Toekomstig Purmerend
22-2-2019	Purvak Sporthal De Vaart Purmer Zuid	Verbindingsteam praat met ouders en kinderen over Toekomstig Purmerend
7-3-2019	Overleg met de ondernemers, straatvertegenwoordigers van het winkelgebied centrum.	Toekomstig Purmerend onder de aandacht gebracht en ondernemers opgeroepen om aan te geven wat zij belangrijk vinden t.a.v. de fusie
12-2-2019	Gesprek met voorzitter centrum ondernemers	Verbindingsteam in gesprek over Toekomstig Purmerend om centrum -ondernemers op te roepen aan te geven wat zij belangrijk vinden t.a.v. de fusie
12-3-2019	Bespreken signalen over de fusie in de wijken met medewerkers van Clup Welzijn	Medewerkers van Clup hebben deelgenomen aan de markt-tour en in hun eigen wijk met inwoners gesprekken gevoerd over de fusie. De belangstelling voor de fusie verschilt per wijk maar de gesprekken hebben wel beweging gebracht. Over het algemeen zijn bewoners op de hoogte van de fusie. De thema's die leven verschillen per doelgroep. Ouderen hebben zorgen over de verdeling van zorg, gelijktrekken van regelingen en het ziekenhuis. Jongeren tot 19 jaar zeggen dat er weinig gelegenheid is om elkaar te ontmoeten. De programmering van P3 sluit niet aan bij deze doelgroep. Desondanks vinden ze over het algemeen hun weg wel. Ook de betrokkenheid bij Purmerend is in beweging. Mensen zijn tevreden over de basisvoorzieningen en noemen de verbinding met Amsterdam goed. Wonen in Purmerend is prettig. Alleen is een woning niet voor iedereen betaalbaar. Toch willen Purmerenders geen woningbouw in Beemster. Daarover zijn er zorgen. De bevindingen van de medewerkers van Clup komen overeen met het algemene beeld uit de gesprekken en de inzendingen op de website
13-3-2019	Bezoek NL Plein met mensen die geen of nauwelijks Nederlands spreken	Burgemeester Bijl gaat in gesprek met mensen die geen of nauwelijks Nederlands spreken. Het NL plein sluit hiermee een themaweek over de fusie af. 25 groepen hebben meegedaan. Het eindresultaat is een boek waarin de verzamelde meningen zijn gebundeld. Dit is overhandigd aan de burgemeester
13-3-2019	Gesprek met directeur Purmerendse Scholen	Verbindingsteam is in gesprek met de bestuurder van de Purmerendse scholen en de leider van de 3 vmbo scholen om te onderzoeken of de komende 2 schooljaren in de lessen burgerschap en maatschappijleer het onderwerp fusie aan bod kan komen. De lessen zijn voor de leerlingen die in november 2021 voor het eerst mogen stemmen.

Datum	Activiteit	Toelichting
14-3-2019	Ophalen meningen in het Leeghwater Zwembad	Verbindingsteam en wijkmanagementteam heeft met overwegend jonge ouders van kinderen op zwemles gesproken over de fusie: alleen maar positieve reacties
03-04-2019	Conferentie maatschappelijke organisaties over thema's wonen, economie & toerisme, zorg & onderwijs	Verbinding leggen tussen organisaties uit Beemster en Purmerend en vooruitblikken naar kansen en mogelijkheden voor de nieuwe gemeenten
20-5-2019	Officiële afsluiting van de waardenprocessen. Overhandiging waarden door burgemeesters	In bijzijn van iedereen die een bijdrage heeft geleverd aan Waardevol Beemster en Toekomstig Purmerend hebben beide burgemeesters elkaar de waarden van de eigen gemeente overhandigd. Hiermee zijn de waardentrajecten officieel afgerond



## Behorende bij het Herindelingsontwerp Beemster en Purmerend, Droogmakerij en marktstad bundelen de krachten, Versie 1, juni 2019.

Blz	Paragraaf	Tekstaanpassing
23	3.2 Bereikbaarheid	Toevoegen: verbindingsweg N243.
27	4.1 De nieuwe gemeente staat voor	Toevoegen na “een groene, agrarische gemeente”: “die open staat voor modern, innoverend agrarisch ondernemerschap.” De tekst wordt hierdoor: “een groene, agrarische gemeente, die open staat voor modern, innoverend agrarisch ondernemerschap”
28	4.2 Dorpen en wijken	Toevoegen na “..luisterende”... “en een actief betrokken gemeente.” De zin wordt hierdoor: “Wij zijn een gemeente die goed benaderbaar is, die door inwoners ervaren wordt als een luisterende en een actief betrokken gemeente als mensen een signaal afgeven.”
28	4.3 Open landschap en binnenstad	Toevoegen: “Een open landschap laat land- en tuinbouw economisch renderen en moderne landbouw houdt het landschap open.”
28	4.3 Open landschap en binnenstad	Toevoegen na de zin “Voor het behoud van de droogmakerij en het open landschap is ontwikkeling en vernieuwing nodig”: “Daarom faciliteert de nieuwe gemeente deze bewaarders van het werelderfgoed bij hun agrarische bedrijfsvoering.”
29	4.5 Bedrijvigheid	Toevoegen bij het aandachtspunt dat gezamenlijk beleid de vitaliteit van de agrarische sector in Zaanstreek-Waterland vergroot: “Deze samenwerking zou dan ook tevens gezocht moeten worden richting de Noordelijke regio.”
29	4.5 Bedrijvigheid	Het aandachtspunt “aandacht voor de vitaliteit van het MKB” wijzigen in “aandacht voor de vitaliteit van het MKB en van de agrarische sector.”
30	4.6 Wonen	Toevoegen als aparte paragraaf (jongeren, doorstroming en toekomstperspectief) of tekstaanvulling: “Jongeren zijn de toekomst van onze gemeente. Er zal dan ook een passend beleid voor voldoende betaalbare woningen gestalte moeten krijgen zowel koop als huur.”
30	4.6 Wonen	Wijzigen van de zin “De nieuwe gemeente zorgt voor een goede balans tussen leefomgeving, natuur en nieuwe ontwikkelingen” in: “De nieuwe gemeente zorgt voor een goede balans tussen leefomgeving, cultuurlandschap en nieuwe ontwikkelingen”.
42	6.1.2 Bestuurskracht	Toevoegen aan alinea, een na laatste alinea 6.1.2 bestuurskracht: “door wijkgericht werken, participatie en kernenbeleid en daarmee de bestuurlijke nabijheid te borgen”. De zin wordt hierdoor: “Daarnaast kan de nieuwe gemeente door een robuuste ambtelijke organisatie een passende dienstverlening aan haar inwoners organiseren door wijkgericht werken, participatie en kernenbeleid en daarmee de bestuurlijke nabijheid borgen”.

# BEGRIPPENLIJST BIJ HERINDELINGSONTWERP

Blz	Term	Omschrijving
5	Metropoolregio	De Metropoolregio Amsterdam, ook bekend als MRA, is een bestuurlijk samenwerkingsverband van de provincies Noord-Holland en Flevoland, 32 gemeenten en de Vervoerregio Amsterdam.
5	Ambtelijke samenwerking	Sinds 1 januari 2014 verricht de gemeente Purmerend ambtelijke werkzaamheden voor de gemeente Beemster. Bestuurlijk is de gemeente Beemster zelfstandig. Dit betekent dat de gemeenteraad en het college van Beemster verantwoordelijk zijn voor wat er in Beemster gebeurt. Voor de uitvoering van het Beemster beleid en dus van alle gemeentelijke taken, is Beemster opdrachtgever aan de organisatie van de gemeente Purmerend.
6	Harmonisatie	Het op elkaar afstemmen en aanpassen van regelgeving, beleid en werkprocessen om zo de verschillen tussen de beide gemeenten op te heffen.
28	Regionale energie strategie (RES)	Elke gemeente, provincie en ook elk waterschap werkt op dit moment binnen de eigen regio samen met stakeholders aan een Regionale Energiestrategie (RES). In de RES staan voornemens over hoe, met wie en waar tot het jaar 2030 de warmtevraag van de gebouwde omgeving wordt gerealiseerd, en wat voor energie-infrastructuur daarbij nodig is. Doel is onder meer om de gebouwde omgeving rond die datum aardgasvrij te maken.
28	Klimaatadaptatie	Aanpassing aan de klimaatverandering. Het proces om als samenlevingen de kwetsbaarheid voor klimaatverandering te verminderen of te profiteren van de kansen die een veranderend klimaat biedt.
28	Circulaire economie	De overheid werkt samen met het bedrijfsleven, maatschappelijke organisaties, kennisinstellingen en andere overheden aan een duurzame economie voor de toekomst. In deze circulaire economie (ook wel: kringloopeconomie) bestaat geen afval en worden grondstoffen steeds opnieuw gebruikt.
28	Biodiversiteit	Biodiversiteit of biologische diversiteit is een vakterm die een graad van verscheidenheid aan levensvormen (soorten, genen etc.) op (delen van) de aarde beschrijft.
35	Vermogenspositie	Dit is de waarde van alle bezittingen verminderd met de waarde van alle schulden.
35	Business case	In een business case worden voor een investeringsbeslissing de kosten tegen de baten afgewogen. Vaak wordt aan de hand van de business case besloten om wel of niet te starten en/of verder te gaan met een project.
35	Grondexploitatie	Een grondexploitatie (soms afgekort tot grex) is een begroting die wordt opgesteld om kosten en opbrengsten van een ruimtelijk ontwikkelingsplan (zoals een nieuw bestemmingsplan) in beeld te brengen. Dit wordt regulier gedaan in een 10-jaars begroting en de kosten die kunnen worden meegenomen zijn beschreven in de Wet/ Besluit Ruimtelijke Ordening.
41	Beleidskader	Criteria waaraan een voorstel tot gemeentelijke herindeling wordt getoetst door de minister van Binnenlandse Zaken en Koninkrijksrelaties.
41	Bestuurskracht	Met bestuurskracht wordt bedoeld dat gemeenten zowel bestuurlijk als ambtelijk, zonder grote afhankelijkheid van anderen in staat zijn om hun besluitvorming op zorgvuldige en integere wijze te laten plaatsvinden en om hun maatschappelijke opgaven en wettelijke taken te kunnen vervullen.
47	Herindelingsontwerp	Nadat de beide gemeenteraden eerst de intentie tot fuseren hebben uitgesproken, zijn de colleges van burgmeester en wethouders van beide gemeenten aan zet om met elkaar een herindelingsontwerp op te stellen. In dit document staat de noodzaak van de herindeling en wordt informatie verstrekt over de beide partners en wat het beeld van de samengevoegde gemeente is. In dit herindelingsontwerp wordt ook een toekomstvisie beschreven. De gemeenteraden moeten het herindelingsontwerp vaststellen.
47	Herindelingsadvies	Het herindelingsontwerp wordt ter inzage gelegd. Hier kunnen inwoners zienswijzen op indienen. Daarna moet het ontwerp nog een keer naar de raad om te worden vastgesteld. Er kunnen dan nog wijzigingen worden voorgesteld vanwege de zienswijzen. Dan verandert het herindelingsontwerp van naam: het heet dan herindelingsadvies. Het herindelingsadvies gaat met een advies door naar de Minister van Binnenlandse Zaken en Koninkrijksrelaties. Die toetst het ontwerp aan een aantal criteria zoals draagvlak. Daarna maakt de minister een herindelingswet die moet worden goedgekeurd door de Tweede Kamer en de Eerste Kamer.