



Uitvoeringsprogramma  
Mobiliteit (concept)

2022-2030

---

## Uitvoeringsprogramma Mobiliteit

2022-2030

---

# Inhoudsopgave

<b>Deel 1. Uitvoeringsprogramma Mobiliteit</b>	<b>4</b>
Leeswijzer	4
1.1 Inleiding: Mobiliteitstransitie in een groeiende regio	5
1.2 Beleidsontwikkelingen	8
1.3 Overzicht van activiteiten	15
<b>Deel 2. Programmaoverzicht Uitvoeringsprogramma Mobiliteit</b>	<b>17</b>
2.1 Toelichting bij de programmaoverzichten	18
2.2. Kaarten van de regio met een selectie van belangrijke projecten	19
2.3. Programmaoverzicht: activiteiten en projecten 2022 – 2030	22
Colofon	31



# Deel 1. Uitvoeringsprogramma Mobiliteit



## LEESWIJZER

In het eerste deel van dit Uitvoeringsprogramma Mobiliteit besteden we aandacht aan een aantal recente ontwikkelingen die van invloed zijn op ons mobiliteitsbeleid, en daarmee op de activiteiten die we uitvoeren en de investeringen die we in de komende jaren doen. Die ontwikkelingen gaan snel en hebben grote gevolgen voor de wijze waarop we ons mobiliteitssysteem organiseren. U vindt in dit eerste deel dan ook een overzicht van belangrijke thema's waar de Vervoerregio aan werkt of nauw bij betrokken is. Denk daarbij onder andere aan de transitie waarmee we ons openbaar vervoer ook in de toekomst financieel gezond houden, het mijden van de spits, grote schaa sprongprojecten voor het regionale ov, soepel overstappen op knooppunten, verkeersveiligheid, voor iedereen toegankelijke mobiliteit en zero emissie openbaar vervoer. In deel twee van dit Uitvoeringsprogramma komen onze activiteiten en projecten aan bod. We presenteren die zoveel mogelijk in samenhang en gerangschikt per gemeente, zodat handig valt terug te vinden bij welke activiteiten en projecten de Vervoerregio binnen uw gemeente betrokken is.

De Vervoerregio Amsterdam leidt de mobiliteitsopgave in de drukste regio van ons land. Met vijftien gemeenten zorgen we er samen voor dat zoveel mogelijk mensen op hun manier comfortabel, snel en duurzaam kunnen reizen. Als opdrachtgever, beleidsmaker en adviseur lopen we voorop in nieuwe ontwikkelingen voor hoogwaardige mobiliteit. Zo dragen we bij aan een bereikbare en vitale regio, nu en in de toekomst.

## 1.1 Inleiding: Mobiliteitstransitie in een groeiende regio

Voor u ligt het Uitvoeringsprogramma Mobiliteit van de Vervoerregio Amsterdam, het programma waarin al onze voorgenomen mobiliteitsmaatregelen in samenhang staan beschreven. Een programma dat we samen met onze vijftien gemeenten hebben opgesteld, en waarmee we investeren in de toekomst. Het is inmiddels alweer meer dan een jaar geleden dat Nederland werd geconfronteerd met de COVID-19 pandemie. Die heeft grote gevolgen voor onze mobiliteit, in het bijzonder op het gebruik van het openbaar vervoer. Het aantal ov-reizigers nam enorm af, terwijl de kosten voor de vervoerders op hetzelfde niveau bleven. Intussen kiezen mensen vaker voor alternatieven zoals de fiets en de auto en zien we dat steeds meer thuis wordt gewerkt en dat goederen meer en meer aan huis worden bezorgd. Het is duidelijk dat onze samenleving nog lang met de gevolgen van de pandemie moet leven en dat ook de impact op de mobiliteit en het openbaar vervoer de komende jaren gevoeld zal worden.

Omdat het herstel van het aantal reizigers - en daarmee de reizigersopbrengsten - en ook de duur van de beschikbaarheidsvergoedingen vanuit het rijk onzekere factoren zijn, is de omvang van de opgave onduidelijk. Onduidelijk, maar in alle gevallen groot. De bereikbaarheid van gemeenten en wijken in de Vervoerregio zal de komende jaren onder druk komen te staan. Dat kan betekenen dat de bus minder vaak in de buurt te zien zal zijn, er minder trams per uur voorbij rijden en het langer duurt voordat reizigers op hun plaats van bestemming zijn. Ons doel is het herstel van de kostendekkingsgraad van het ov, zodat we toewerken naar een basis waar vanuit ontwikkeling en groei naar de toekomstige behoefte opnieuw mogelijk is. We willen het ov-netwerk vooruitlopend op de reizigersvraag opbouwen, en wel zodanig dat het aanbod past bij de toekomstige vraag en ontwikkeling. Daar zetten we een hele reeks maatregelen naast waarmee we, samen met gemeenten en vervoerders, de bereikbaarheid op peil houden, reizigersgroei stimuleren en zo het dekkingstekort verkleinen. Dan gaat het om maatregelen om reizigers terug te winnen (communicatie en marketing), kwaliteitsverbeteringen in het ov zoals nieuwe betaalwijzen, kostenbesparingen en het inzetten op het mijden van de spits. Daar zetten we slimme investeringen naast, die het openbaar vervoer beter laten functioneren, schoner maken en zorgen voor meer comfort. En we zorgen dat alternatieven zoals het fietsverkeer verder gestimuleerd worden met gerichte investeringen. Samen vormt dit de inhoud van ons Transitieprogramma Mobiliteit waarmee we in de komende tijd hard aan de slag gaan. Dat kan betekenen dat zich andere accenten of prioriteiten in onze meerjarenbegroting, uitvoeringsprogramma en beleid kunnen aftekenen. De Vervoerregio neemt hierbij de regie om dit samen met gemeenten en vervoerders



zorgvuldig af te wegen, zodat maatregelen een maximale bijdrage leveren aan de transitie naar een passend vervoeraanbod. Een structureel hogere BDU-bijdrage is daarbij volgens ons hard nodig, en we blijven ons daar sterk voor maken bij het rijk. Maar het betekent ook dat in de volle breedte van onze begroting naar ruimte moet worden gezocht; van investeringen in busbanen en fietsroutes tot de aanschaf van nieuw metromaterieel, van de vervangingsbudgetten tot de exploitatiegelden. Door nu al onze activiteiten, projecten en maatregelen in samenhang te presenteren, maken we die volle breedte goed inzichtelijk. Dat doen we met dit brede Uitvoeringsprogramma Mobiliteit, dat de Investeringsagenda met ingang van dit jaar vervangt.

### Scherpere keuzes

Het herstel van het openbaar vervoer en de transitie naar de mobiliteit van de toekomst zal niet van vandaag op morgen geregeld zijn. Het tempo van herstel is afhankelijk van of, wanneer en welke groepen reizigers terugkomen. Thuiswerken, de mate van het mijden van de spits en herstel van het toerisme hebben hier invloed op. Om onze regio bereikbaar te houden, zoeken we intussen naar een aantal elkaar aanvullende oplossingen. Verminderen van het aanbod is mogelijk en noodzakelijk, maar kan alleen op een manier die groei van overgebruik straks opnieuw mogelijk maakt. Want onze regio groeit intussen door en de woningbouwopgaven zijn onverminderd groot. Het vraagt om scherpere keuzes dan tot nu toe noodzakelijk waren.

Met het investeren in duurzaam busvervoer, spitsmijden en doorstromingsmaatregelen kunnen we een aantal problemen aanpakken; we bestrijden daarmee de congestieproblemen tijdens de spits, kunnen deelmobiliteit een impuls geven en reduceren het aantal bussen dat nu nog vervuילend rondrijdt. Door het positieve advies over de eerste ronde investeringen van het Nationaal Groeifonds komt de doortrekking van de NoordZuidlijn een flinke stap dichterbij. En met hulp van de rijksbijdrage uit het Strategisch Plan Verkeersveiligheid versnellen we intussen de investeringen in fiets en verkeersveiligheid. Zo zorgen we voor een duurzame bereikbaarheid en tegelijk ook voor mogelijkheden om kostenbesparingen voor vervoerders te realiseren en risico's weg te nemen. In dit uitvoeringsprogramma staat hoe we dat gaan doen.

### **Uitvoeringsprogramma van het Beleidskader Mobiliteit**

De mobiliteitsontwikkelingen in onze groeiende regio vragen om scherpe keuzes en strakke programmering van maatregelen die het best passen bij onze beleidsdoelen. De uitkomsten van die afwegingen dalen neer in het Uitvoeringsprogramma Mobiliteit: dit programma is daarmee de uitwerking van het Beleidskader Mobiliteit van de Vervoerregio Amsterdam. We tonen hierin de optelsom van alle lopende projecten, activiteiten en de toekomstige ambities die we als Vervoerregio hebben. Dit doen we om te laten zien waar de Vervoerregio investeert, wanneer dat gebeurt en wat dat oplevert. We zorgen daarbij voor samenhang in de gebieden, tussen de verschillende betrokken partijen en tussen al hun inspanningen en de diverse programma's. In 2020 leidde dat tot een programma met een realisatie van 138 miljoen euro en circa 100 opgeleverde projecten. De uitvoering van alle maatregelen en projecten uit dit Uitvoeringsprogramma Mobiliteit doen we in samenwerking met de inliggende gemeenten en alle partners zoals het ministerie van IenW, de provincie Noord-Holland, Rijkswaterstaat, de waterschappen, Schiphol en de Port of Amsterdam, ProRail en alle vervoerders.

## Vijf voorbeelden van succesvolle samenwerking bij projecten:

### De Amstelveenlijn

Op 13 december 2020 ging de volledig vernieuwde Amstelveenlijn weer rijden. Een hoogwaardige lightrailverbinding tussen Amsterdam en Amstelveen, met opgeknapte haltes en goede aansluitende infrastructuur. Binnen het project Amsteltram wordt de lijn momenteel bovendien doorgetrokken tot eindhalte Uithoorn.



### Fietsenstallingen bij treinstations

Vanuit de in 2016 gesloten samenwerkingsovereenkomst tussen het rijk, de Vervoerregio, ProRail, NS en gemeenten komen er steeds meer fietsenstallingen bij stations bij, zoals recent in Zaandam, bij Amsterdam RAI en -Amstel. Hier kun je je fiets veilig stallen en snel en comfortabel overstappen op de trein of de metro. De komende jaren komen er in de regio nog vijf nieuwe fietsenstallingen bij – met in totaal 14 duizend plekken.



### E-bussen op Schiphol

In de zomer van 2018 introduceerden we de grootste vloot Zero Emissie-bussen van Europa op en rond Schiphol. Vervoerder Connexxion ging vanaf dat moment met 100 E-bussen rijden, en daar blijft het niet bij. In de komende jaren werken we hard aan volledig emissievrij openbaar vervoer, met laadvoorzieningen en schone voertuigen overal in de regio.



### HOVASZ

Op het oude tracé van de voormalige provinciale weg N201 wordt op dit moment de Hoogwaardige OV-verbinding tussen Aalsmeer en Schiphol-Zuid (HOVASZ) aangelegd. Een corridor van 4.6 km voor openbaar vervoer én fiets die door drie gemeenten loopt en ook de leefbaarheid in de kern van Aalsmeer verbetert. De Provincie Noord-Holland is uitvoerder mede namens de gemeenten Uithoorn, Aalsmeer, Haarlemmermeer en de Vervoerregio Amsterdam. In 2023 is het project klaar.



### Inverdan

Al direct vanaf het begin in 2003 was de Vervoerregio als partner betrokken bij het grote vernieuwingsproject voor het stadshart van Zaandam: Inverdan. In de afgelopen jaren is veel veranderd op het gebied van de bereikbaarheid op en rond het knooppunt Zaandam. Een mooie loop- en fietsverbinding over het spoor, een gloednieuw busstation en nieuwe fietsenstallingen. De laatste fase, met o.a. de aanleg van nog een nieuwe fietsenstalling, is inmiddels van start.



## 1.2 Beleidsontwikkelingen

In het Uitvoeringsprogramma Mobiliteit staan diverse maatregelen en projecten die bijdragen aan de beleidsdoelen van de Vervoerregio. Die doelen staan in ons Beleidskader. Vanuit actuele ontwikkelingen en nieuwe opgaven werken we dit beleid waar nodig verder uit, zoals we recent bijvoorbeeld deden met onderwerpen als spitsmijden, autodelen of het strategisch plan verkeersveiligheid. We zetten een aantal belangrijke beleidsontwikkelingen hieronder op een rijtje met een korte toelichting. Deze ontwikkelingen zorgen op hun beurt weer voor nieuwe maatregelen en projecten, en die vindt u terug in de maatregeltabel achterin dit Uitvoeringsprogramma.

### Grote investeringen: schaalsprongprojecten en mobiliteitsplannen voor uitbreidingsgebieden

Met het voorstel Schaalsprong Regionaal OV-systeem MRA investeren de samenwerkende partijen in de Metropoolregio in een aantal cruciale ov-opgaven. Het gaat daarbij om het doortrekken van de NoordZuidlijn naar Schiphol en Hoofddorp en het sluiten van de kleine metroring in Amsterdam. Hierdoor houden we regio economisch vitaal, kunnen nieuwe woningen worden gebouwd en wordt het netwerk van regionaal ov en (inter)nationale spoorverbindingen sterk verbeterd. Met betere internationale treinverbindingen ontstaan ook betere alternatieven voor Europese vluchten over korte afstanden. In april dit jaar werd bekend dat er vanuit het landelijke Groeifonds een bijdrage van €1.5 miljard voor het doortrekken van de NoordZuidlijn wordt gereserveerd. Eerder hadden de regionale partijen – waaronder de Vervoerregio – al bekend gemaakt hier een bijdrage voor beschikbaar te maken. In de komende periode werken we de plannen en de onderbouwing verder uit.

In 2020 zijn de resultaten van verschillende onderzoeken over gebied van de Zuidwestkant Amsterdam Hoofddorp (ZWASH) opgeleverd, zoals het MIRT-onderzoek ZWASH, en regionale studies naar metro-ontwikkeling aan de westkant (MASH) en de spoorstudie Airportsprinter (fase 2). Momenteel werken we met de MRA-partners verder aan combinatiepakketten van ov- en wegenmaatregelen met de metro als hoofdoplossing en komen zo tot multimodale oplossingen.

Voor de komst van nieuwe woningen kijken naar een aantal nieuwe 'sleutelgebieden' in onze regio, zoals Haven Stad, het Zeeburgereiland en IJburg in Amsterdam, de Achtersluispolder in Zaanstad, het stationsgebied van Purmerend, transformatie van bedrijventerrein Legmeer in Amstelveen en uitbreidingslocaties in de Haarlemmermeer. Met die toekomstige ontwikkelingen groeit ook het aantal verplaatsingen, en dat zorgt dat we nu al moeten starten met slimme bereikbaarheidsmaatregelen. Dat doen we gebiedsgericht met het opstellen van Mobiliteitsplannen. De Vervoerregio Amsterdam is hierbij vanaf de start betrokken en zorgt dat nieuwe mobiliteitsprojecten hun plek in ons uitvoeringsprogramma krijgen. Naast deze gebiedsgerichte mobiliteitsplannen is het belangrijk dat de optelsom ervan ook past bij de gewenste mobiliteitsontwikkeling op (boven)regionaal niveau. Om dit te bereiken wordt samen



met de partners van Samen Bouwen aan Bereikbaarheid gewerkt aan een multimodaal toekomstbeeld voor de gehele Metropoolregio Amsterdam.

Tot 2040 moeten er in de Metropoolregio Amsterdam (MRA) 250.000 woningen bij komen. Een groot deel daarvan is al de komende tien jaar nodig, en wordt ingepast tussen bestaande bebouwing in de (middel)grote steden van de MRA, zoals Hoofddorp, Zaanstad en Purmerend. Dat deze plekken verdicht worden, brengt ook opgaven op het gebied van bereikbaarheid met zich mee. Met het programma 'Bereikbare Steden' wordt per gebied een aanpak op maat uitgewerkt, waarin wonen, werken, openbare ruimte en bereikbaarheid samenkomen. Deze verdichting binnen de bestaande stedelijke omgeving sluit goed aan bij de ambities van de Vervoerregio op het gebied van nabijheid. Hiermee hopen we dat ook het Rijk in de toekomst zal bijdragen aan de mobiliteitsoplossingen om de woningbouw mogelijk te maken in deze (middel)grote MRA steden.

### Concessies openbaar vervoer

Bij onze openbaar vervoerconcessies is de onzekerheid nu het grootst. De Vervoerregio is trots op de verantwoordelijkheid die is genomen door onze vervoerders om tijdens de coronacrisis door te rijden, zodat reizigers met een vitaal beroep naar hun werk konden gaan. Samen met het Rijk en de vervoerders is het ons gelukt het openbaar vervoerssysteem in stand te houden, ondanks dat we de opbrengsten grotendeels missen vanwege de flinke reizigersdaling. Dat kunnen we niet eeuwig volhouden. Daarom werken we nu aan een Herstelplan OV 2022 dat ervoor zorgt dat het vervoeraanbod weer past bij de vervoervraag en waar vanuit het OV weer kan herstellen en verder groeien. Onderdelen in dit plan zijn naast uitgewerkte vervoerplannen met de financiële opgaven, een plan voor de monitoring en prognoses, maatregelen voor reizigersherstel, kostenbesparende maatregelen bij vervoerders en afspraken voor het vervolgtraject en, indien nodig, het periodiek bijstellen van het vervoerplan. De onzekerheid over de reizigersontwikkelingen heeft mogelijk gevolgen voor de inbesteding van de concessie Amsterdam en de aanbesteding Zaanstreek-Waterland. Voor beide concessies onderzoeken we hoe we nu al goed kunnen inspelen op de veranderende vervoervraag, en hoe we hier op een slimme manier mee kunnen omgaan richting de nieuw af te sluiten vervoercontracten.

### Schoon & Duurzaam

De Vervoerregio werkt aan het verduurzamen van alle onderdelen van ons mobiliteitssysteem, onder meer met de inzet op schonere energie, schonere voertuigen, infrastructuur & productie en door duurzaam inkopen en opdrachtgeverschap. Eén van belangrijkste punten daarbij is het verschonen van het openbaar vervoer met de Zero Emissie-deal, waarmee we onze vervoerders ondersteunen. Op dit moment is ongeveer veertig procent van het busvervoer in de Vervoerregio emissievrij. Dit moet in 2025 naar 95% en uiteindelijk naar 100% in 2030. Het behalen van deze doelen staat momenteel onder druk als gevolg van de negatieve ontwikkelingen in het afgelopen jaar. De Vervoerregio gaat daarom extra investeren in zero emissiebussen en de bijbehorende laadinfrastructuur. Dankzij de afspraken die we afgelopen

december hebben gemaakt met GVB en de gemeente Amsterdam kunnen er volgend jaar 32 nieuwe zero emissie bussen instromen en wordt er bijbehorende laadinfrastructuur gerealiseerd op het busplatform bij Amsterdam CS. Voor Zaanstreek en Waterland onderzoeken we hoe we vanuit de ambitie van de Regioraad gelijk bij start van de nieuwe concessie al met een 100% ZE-vloot kunnen rijden. Daarbij gaan we na of we via een financieringsconstructie de kapitaallasten voor de aanschaf van materieel en laadinfrastructuur voor de vervoerder kunnen beperken.

Naast de inzet op schone voertuigen, breiden we de ambitie verder uit met het verduurzamen van de infrastructuur, schone logistiek en de samenwerking rond de maatregelen vanuit het landelijke klimaatakkoord. We kijken daarbij ook goed naar de kansen die er liggen bij de samenwerking met gemeentelijke programma's rond luchtkwaliteit en de autoluwe stad, en bij het verder verduurzamen binnen de eigen organisatie. Al deze activiteiten en maatregelen krijgen een plek in het uitvoeringsprogramma Mobiliteit.

### Strategische Activa

Met strategische activa bedoelen we die zaken die het GVB gebruikt om de concessie uit te voeren en die na een eventuele afloop van de concessie worden doorgegeven aan de volgende concessiehouder. Met andere woorden: al het rollend materieel, ICT en vastgoed. De Vervoerregio draagt bij aan de levensduurverlenging, uitbreiding en modernisering van het rollende materieel. Zo worden in de komende tijd 72 nieuwe trams van het type 15G en 30 nieuwe metrovoertuigen (M7) aangeschaft. Daarnaast wordt ook levensverlengend onderhoud aan de voertuigen uitgevoerd en organiseren we de eerder genoemde aanschaf van elektrische bussen. De Vervoerregio stelt de subsidies doorgaans ter beschikking in de vorm van kapitaallasten gedurende de levensduur van de voertuigen.

### Nieuwe OV governance en toenemende vervangingsopgaven

Begin 2020 nam de Vervoerregio samen met de gemeente Amsterdam en het GVB de voorstellen over uit het advies van Pedro Peters om de samenwerking in de Amsterdamse openbaarvervoerketen te verbeteren door de rollen en verantwoordelijkheden te wijzigen. Zo komen de aansturing en het opdrachtgeverschap van de ov-keten straks in zijn geheel voor rekening en risico van de Vervoerregio Amsterdam. Doel is de samenwerking zo in te richten dat deze effectief en efficiënt is in kosten, tijd en te behalen resultaat. Daarbij worden delen van de gemeentelijke directie MET en GVB Railservices samengebracht binnen het GVB Railinfrabedrijf. Deze organisatie verzorgt het totale onderhoud en vervanging van de railinfrastructuur. Dit moet leiden tot effectievere en efficiëntere samenwerking op het gebied van het beheer en onderhoud en betere afstemming op de exploitatie van het ov en op de investeringen in het netwerk. Dat is nodig, want de beheer en onderhoudsopgaven nemen flink toe, niet alleen bij de tram en metro.

Zo kent Amsterdam een grote opgave met de vervanging van kademuuren en bruggen die in slechte staat verkeren. Vanuit het uitvoeringsprogramma zijn we daar goed op aangesloten,

omdat we tegelijk met de beheer- en vervangingsopgaven ook kansen zien voor gerichte investeringen. Denk daarbij aan de aanleg van verbeterde fiets- of ov-maatregelen tijdens het grootonderhoud of het realiseren van een toegankelijke halte bij een brugvernieuwing. Behalve met gemeenten passen we dit principe ook toe samen met bijvoorbeeld ProRail, het Hoogheemraadschap Hollands Noorderkwartier en tijdens het onderhoud van de metro- en traminfrastructuur.

### Spitsmijden

In het afgelopen jaar zijn we als gevolg van alle beperkende maatregelen steeds meer gaan thuiswerken, online vergaderen en werd onderwijs vaak digitaal aangeboden. Dit had positieve gevolgen voor de spitsdrukke: die nam flink af. Dat willen we graag zo houden, want een drukke spits zorgt voor een inefficiënt gebruik van ons mobiliteitssysteem. Net als andere overheden ziet de Vervoerregio grote kansen in het blijvend verlagen van de spitsdrukke en werken we daar inmiddels actief aan. Zo zijn er samen met onderwijsinstellingen in Amsterdam afspraken gemaakt over het mijden van de drukke ochtendspits en met ruim 20 grote werkgevers over het blijvend stimuleren van een aantal dagen per week thuiswerken. Die afspraken willen we verder uitbreiden, want het zijn maatregelen die ons relatief weinig kosten en veel opleveren bij het scheppen van ruimte op de weg en in het openbaar vervoer.

### Een regionale aanpak verkeersveiligheid

De afgelopen jaren stagneerde de daling van het aantal verkeersslachtoffers in Nederland. In 2020 nam het aantal verkeersslachtoffers weliswaar af, maar afgezet tegen de flinke daling van het verkeer vanwege alle beperkende maatregelen, was het aantal dodelijke ongevallen toch erg hoog. Onder fietsers nam dit aantal zelfs flink toe. Eind 2019 sloten bestuurders van het rijk, de provincies, vervoerregio's en gemeenten een akkoord waarmee er nu een aanpak ontstaat die erop gericht is om gevaarlijke wegen, fietspaden, kruispunten en rotondes versneld aan te pakken. Vorig jaar stelde de minister van Infrastructuur en Waterstaat vanuit het 'Strategisch Plan Verkeersveiligheid' (SPV) landelijk een half miljard euro beschikbaar als cofinanciering voor deze verkeersveiligheidsmaatregelen. De Vervoerregio en haar gemeenten hebben daarop vanuit de eigen Regionale Aanpak Verkeersveiligheid 2030 een eerste voorstel voor extra verkeersveiligheidsmaatregelen ingediend, waarvoor nu in 2021 €8 miljoen rijks-geld beschikbaar is. Dit jaar starten we met de risicogestuurde Regionale Aanpak Verkeersveiligheid 2030. Deze Strategische Aanpak werken we dit jaar verder uit in maatregelen, waarmee we opnieuw met het rijk financieringsafspraken gaan maken.

### Voor iedereen toegankelijke mobiliteit

In mei 2020 stelde de Regioraad het beleidskader Inclusieve Mobiliteit vast. Met dit beleid wil de Vervoerregio ervoor zorgen dat zoveel mogelijk mensen zelfstandig kunnen reizen en daarmee meer vrijheid hebben in hun mobiliteit. Want meer zelfredzaamheid betekent voor veel mensen dat zij beter kunnen deelnemen aan de maatschappij. Voorbeelden van acties die



uit dit beleid voortkomen zijn de inzet van de OV-Coach die mensen helpt reizen in het openbaar vervoer, het realiseren van toegankelijke haltes, aanbrengen van geleidelijnen en brailleknoppen, het verlagen van de incheckdisplays in de trams en proeven met de Haltebuddy en de Halteknoop die geïntroduceerd zullen worden in de vernieuwde app van GVB.

### Slimme mobiliteitsoplossingen

Digitalisering heeft een steeds grotere invloed op ons leven. Ook binnen de mobiliteitswereld zien we een toename van het aantal sensoren, apps en datastromen. Deze digitalisering in mobiliteit noemen we ook wel 'Smart Mobility'. Digitalisering is geen doel op zich, maar met de mogelijkheden ervan kunnen we wél bijdragen aan onze beleidsdoelen. Zo wordt het bijvoorbeeld mogelijk om verkeersstromen steeds beter te voorspellen, reisinformatie meer realtime te maken en nieuwe mobiliteitsconcepten te ontwikkelen.

De Vervoerregio zet nu al flink in op Mobility as a Service, de diensten die het plannen en boeken van reizen via verschillende vervoerswijzen makkelijker maken. In het verlengde hiervan stimuleren we de ontwikkeling van verschillende vormen van deelmobiliteit en diensten waarmee mensen voor wie reizen minder makkelijk is geholpen kunnen worden.

Samen met gemeenten werken we bij nieuwe gebiedsontwikkelingen mee aan de verdere ontwikkeling van Mobiliteitsprogramma's van Eisen; trajecten waarbij slimme mobiliteit en gebiedsontwikkeling hand in hand gaan, zoals met de komst van buurthubs waarin allerlei vormen van (deel)mobiliteit en functies zoals pakketdiensten bij elkaar beschikbaar zijn. Het verbeteren van verkeersveiligheid kan ook door de inzet van nieuwe voertuigtechnologie, zoals slimme camera's en snelheidsbegrenzing. Op logistiek gebied werken we aan het slim bundelen van goederenstromen. Bij al deze thema's houdt de Vervoerregio oog voor de toegang en opslag van data, ICT-veiligheid en de persoonlijke levenssfeer van reizigers.

### Toekomstbeeld Fiets

Begin 2021 zijn door het rijk en alle landsdelen de contouren geschetst voor het Nationaal Toekomstbeeld Fiets (NTF) dat op 1 september 2021 gereed moet zijn. Hiervoor zijn bij de gemeenten, de regio's en de provincies alle gezamenlijke opgaven en ambities op het gebied van routes en fietsparkeren geïnventariseerd, waardoor ook de totale nationale ambitie op hoofdlijnen in beeld komt. De Vervoerregio Amsterdam, de provincies Noord-Holland en Flevoland hebben, samen met inliggende gemeenten en met inbreng van Schiphol, Rijkswaterstaat, de Fietsersbond en aangrenzende provincies gezamenlijk het eigen toekomstbeeld voor dit landsdeel opgesteld. In de tweede fase (zomer 2021) worden deze hoofdlijnen nader uitgewerkt en voorzien van prioriteiten. Besluitvorming over zowel het regionale als het Nationaal Toekomstbeeld Fiets is in het MIRT-overleg van het komende najaar. Met dit toekomstbeeld ligt de fietsambitie voor de komende periode vast en kunnen straks gezamenlijke investeringsafspraken tussen rijk en regio worden gemaakt.

## Vijf strategische opgaven Vervoerregio Amsterdam

### 1. Van modaliteit naar mobiliteit

De auto speelt nog steeds een grote rol, maar er ontstaan steeds meer mogelijkheden om je reis met verschillende vervoerswijzen samen te stellen. Zo speelt de fiets een steeds grotere rol in het mobiliteitssysteem, zowel zelfstandig als in combinatie met het openbaar vervoerssysteem. Nieuwe deelsystemen veroveren de markt en daarbij maken we steeds vaker gebruik van de mogelijkheden van slimme, technische oplossingen. Een goed openbaar vervoernetwerk is daarbij erg belangrijk. De Vervoerregio Amsterdam verlegt haar aandacht van het verhogen van de rijnsnelheid naar het vergroten van de flexibiliteit van het openbaar vervoer, met comfortabele overstappunten aan de rand van de stad/regio. Vanaf die knooppunten zet de vervoerregio in op goede (snel)fietsroutes en openbaar vervoer verbindingen.

### 2. Naar een CO2-neutraal mobiliteitssysteem

We zorgen ervoor dat onze openbaar vervoerconcessies in 2030 helemaal CO2-neutraal zijn. Dat vereist in de komende jaren een flink aantal voorinvesteringen, bijvoorbeeld in laadinfrastructuur. Voor de rest van het verkeer- en vervoerssysteem luidt de ambitie om in 2050 CO2-neutraal te zijn. Daarom is duurzaamheid altijd een beoordelingscriterium bij investeringsbeslissingen.

### 3. Veilig en prettig van deur tot deur

We investeren in het verkeersveilig maken van onze wegen, fietspaden en kruispunten en werken samen met gemeenten aan verkeersveilig gedrag en de handhaving daarvan. Daar komen nieuwe aandachtspunten bij: we willen dat reizigers makkelijk toegang hebben tot het verkeer- en vervoerssysteem en hun reis op een prettige manier beleven.

### 4. Mobiliteit en omgeving passen bij elkaar

De Vervoerregio bestaat uit verschillende type gebieden, en elk gebied vraagt om een ander type maatregelen. Zo krijgen voetgangers, fietsers en het openbaar vervoer in het centrum-stedelijk gebied meer ruimte en het autoverkeer minder (autoluwe binnenstad). Voor gebieden daarbuiten gelden weer andere keuzes die beter passen bij mobiliteitsbehoefte.

### 5. Nabijheid van dagelijkse activiteiten

Als herkomst en bestemming dicht bij elkaar liggen, zorgt dat voor een efficiënter mobiliteitssysteem. Dat betekent dat gebiedsontwikkelingen en mobiliteit goed op elkaar afgestemd moeten worden, waarbij parkeerbeleid, prettige fiets- en looproutes naar ov-knooppunten belangrijk zijn, maar het ook gaat om het realiseren van hoge dichtheden op knooppunten.

Fietsbeleving in het Havengebied (Port of Amsterdam)





### 1.3 Overzicht van activiteiten

De Vervoerregio Amsterdam wil de best bereikbare regio van Nederland worden. Om dit doel te bereiken, organiseren en financieren we het regionale openbaar vervoer en investeren we onder andere in infrastructuur. We zorgen ervoor dat alle reizigers makkelijk en vlot de vervoerswijzen kunnen combineren en we passen nieuwe en slimme technieken toe bij reisinformatie, verkeersmanagement en bij het verduurzamen van vervoer. Daarnaast kan verandering van reizigersgedrag bijdragen aan het bereiken van onze doelen. Hier kunnen we op sturen met campagnes, het stimuleren van spitsmijden of bijvoorbeeld door het prettiger maken van de beleving van de hele reis. In dit hoofdstuk laten we de belangrijkste activiteiten zien die onderdeel zijn van ons Uitvoeringsprogramma.

#### Corridors en knooppunten: investeren in een veilig en betrouwbaar verkeer & vervoer netwerk

Met de investeringen in de infrastructuur werken we aan vlotte en aantrekkelijke netwerken voor het OV, de auto en de fiets en goed functionerende knooppunten. Zo zorgen we voor een soepele overstap tussen verschillende vervoerswijzen. Tevens zetten we in op het verkeersveilig inrichten van de straten (Duurzaam Veilig) en op het verhelpen van knelpunten in het wegennet. Dit wordt gedaan door meer samenhang te creëren in opgaven, zoals bij het project de Binnenring in Amsterdam en de aanleg van een busbaan met snelfietsroute tussen Uithoorn en het knooppunt Schiphol Zuid, waarbij tegelijk de verkeersveiligheid bij oversteken wordt aangepakt.

#### Verkeer & Meer: verkeerseducatie en gedragsbeïnvloeding

Naast investeringen in verkeersveilige infrastructuur is ook blijvende aandacht nodig voor gedrag in het verkeer. We steken vanuit de activiteiten van 'Verkeer & Meer' ook veel energie in verkeerseducatie en gedragsbeïnvloeding. Zo helpen we bij het organiseren van campagnes zoals 'de scholen zijn weer begonnen', 'ik val op' en de BOB-campagne. Bij deze maatregelen heeft de Vervoerregio een rol als financier en regisseur. Vorig jaar hebben we de ambities verhoogd zodat we meer verkeerseducatie en campagnes voor onze gemeenten kunnen realiseren. De activiteiten van Verkeer & Meer krijgen ook een plek in het eerder genoemde Strategisch Plan Verkeersveiligheid dat we opstellen voor de Vervoerregio.

#### Samen Bouwen aan Bereikbaarheid

In het programma 'Samen Bouwen aan Bereikbaarheid' werken overheden en andere organisaties in de Metropoolregio Amsterdam samen met het Rijk aan de bereikbaarheid van de Metropool tegen de achtergrond van de verdere groei met ruim 250.000 woningen tot 2040. Dat doen we met korte termijnmaatregelen die zorgen voor gespreid over de dag reizen en afspraken met onderwijsinstellingen, het verbeteren van toe- en afritten, een fietsaanpak op Schiphol, slimme logistiek en de samenwerking met werkgevers. Hierbij gaat het niet slechts om personenmobiliteit, maar ook om schone en slimme logistieke oplossingen. De doelen vanuit de klimaatafspraken werken we in de MRA gezamenlijk uit in het Regionaal

Mobiliteitsprogramma (RMP).

Om de bereikbaarheidsopgaven op de langere termijn scherper in beeld te krijgen, vinden er momenteel MIRT-studies en -uitwerkingen plaats in gebieden en corridors zoals Amsterdam-Hoorn, Amsterdam en Almere ('Amsterdam Bay Area'), of die tussen Zuidwest Amsterdam, Schiphol en Hoofddorp. Voor kleinere en middelgrote steden bestaat het programma Bereikbare Steden om de bouw van 65.000 woningen en het scheppen van 21.000 arbeidsplaatsen te organiseren en mogelijk te maken. Nieuw is dat we in een Regionaal Mobiliteitsprogramma (RMP) nu de maatregelen vanuit het landelijk gesloten Klimaatakkoord uitwerken. Dit biedt nieuwe samenwerkings- en financieringskansen tussen rijk en regio. Het Regionaal OV-toekomstbeeld voor Noord-Holland en Flevoland is afgelopen jaar gepresenteerd en wordt nu in maatregelen uitgewerkt. Dat geldt eveneens voor het Uitvoeringskompas OV 2030. Bij beide studies gaat het om het verbeteren van de vervoersrelaties in en om onze regio: van verbetervoorstellen op het landelijke spoor tot nieuwe verbindingen tussen Amsterdam en omliggende plaatsen als Hoofddorp en Haarlem. Voor de maatregelen uit deze programma's geldt dat ze hun weg vinden in het Uitvoeringsprogramma Mobiliteit.

### Onderzoek, studies en samenwerking

Voor de uitvoering van onze wettelijke taken, het behalen van onze ambities en de uitwerking van onze strategische opgaven heeft de Vervoerregio (beslis)informatie nodig. We verzamelen daarvoor gegevens en voeren (monitorings)onderzoeken en (evaluatie)studies uit. Dit doen we in bepaalde gevallen zelfstandig, maar de Vervoerregio neemt ook actief deel aan samenwerkingsverbanden en lidmaatschappen op het gebied van onderzoek, data, kennis en instrumenten zoals het regionale verkeersmodel voor de Metropoolregio Amsterdam (VENOM). Daarnaast voeren we gezamenlijke studies uit voor (gebiedsgerichte) gezamenlijke programma's. Tot slot laten we onderzoek doen naar actuele thema's die bijvoorbeeld vanuit een motie van de Regioraad of een verzoek van een bestuurder in beeld zijn gekomen, zoals bij schone en duurzame mobiliteit en toegankelijk openbaar vervoer.

## Deel 2. Programmaoverzicht

### Uitvoeringsprogramma Mobiliteit





## 2.1 Toelichting bij de programmaoverzichten

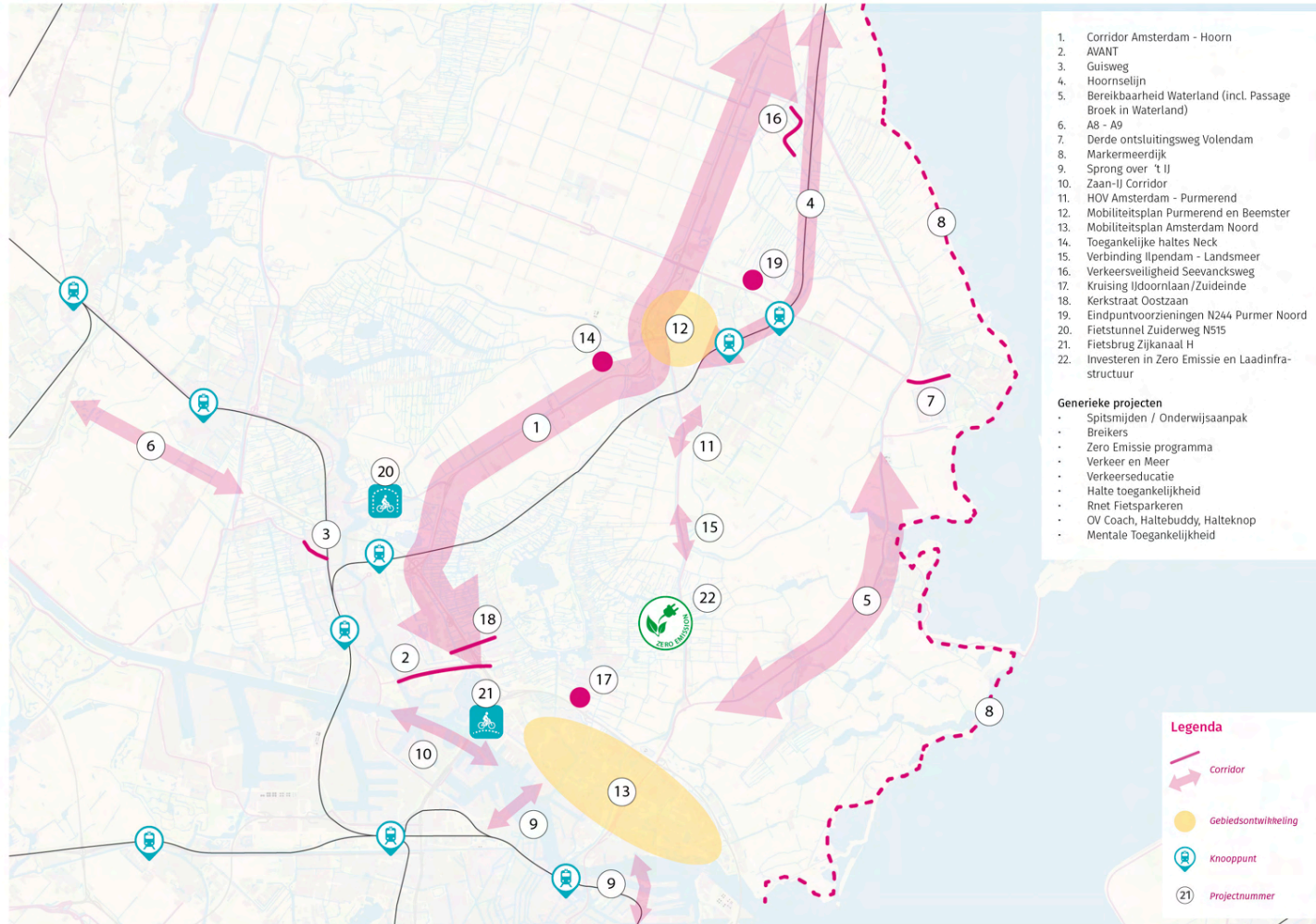
Dit hoofdstuk toont het volledige programma van het Uitvoeringsprogramma Mobiliteit, gerangschikt naar gemeente of per deelthema. Op de kaart staat een selectie van een aantal grote, grensoverschrijdende projecten. Het programmaoverzicht toont alle mobiliteitsprojecten waaraan de Vervoerregio bijdraagt of het voornemen heeft om aan bij te dragen. Het overzicht bevat de bijbehorende planning (kasritmes) uitgewerkt tot in detail voor het komende begrotingsjaar (2021) en een vooruitblik naar de jaren erna (2022-2028). Deze agenda is een gezamenlijk product van de Vervoerregio en de samenwerkende partners: onze gemeenten en vervoerders, de MRA, ProRail, RWS, Provincie Noord-Holland en de waterschappen. Het uitvoeringsprogramma presenteert daarmee de totale ambitie, waarbij de begroting vooral de beschikbare budgetten presenteert.

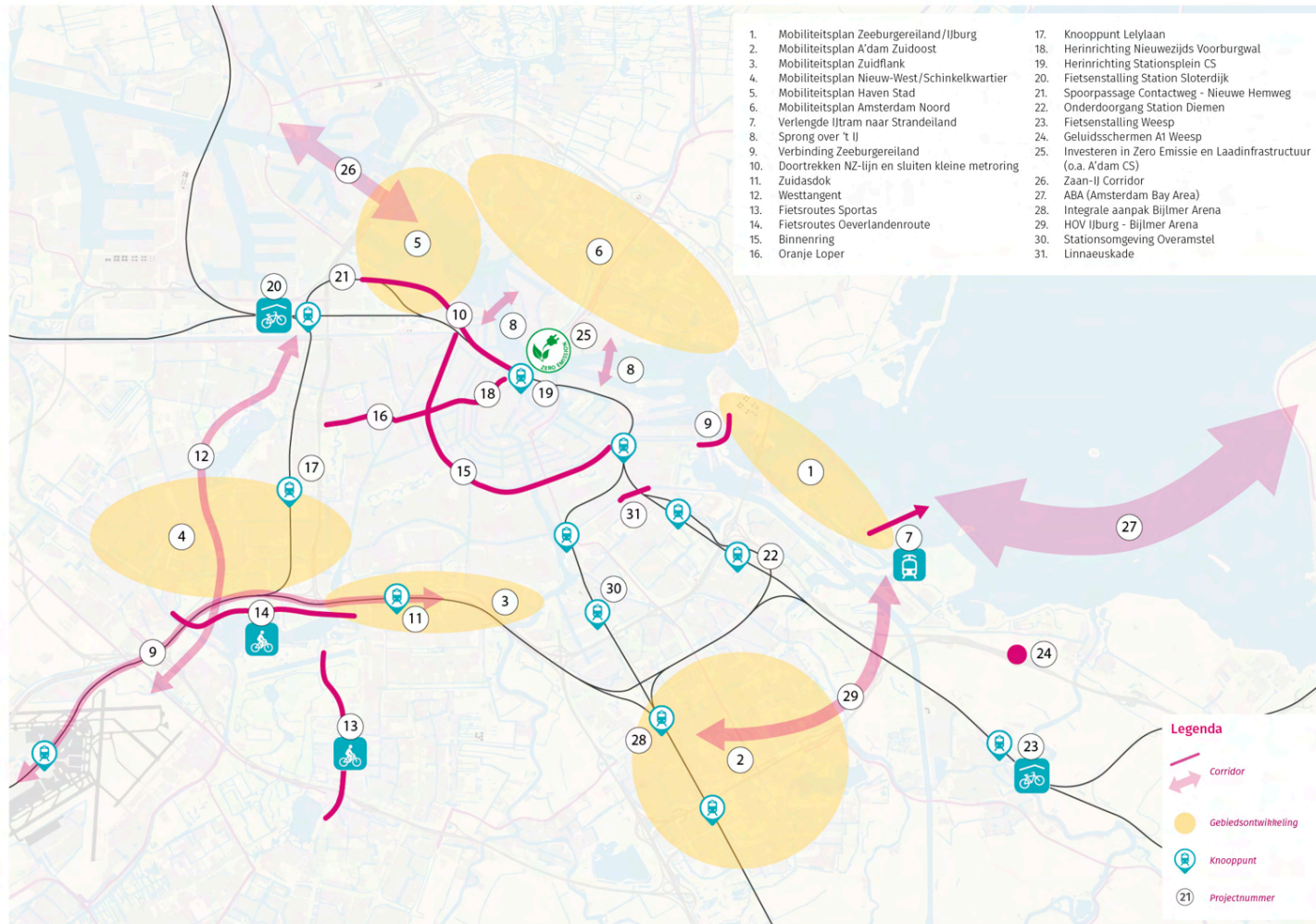
De totale omvang van deze ambitie is net al vorig jaar hoger dan ons beschikbare budget. In de afgelopen jaren is al veel gedaan om meer grip te krijgen op de omvang van het programma en het is daarbij ook gelukt om het gat tussen ambitie en beschikbare middelen te verkleinen. Toch zagen we nieuwe opgaven verschijnen zonder dat er zicht is op een toename van ons budget, en tegelijk kregen grote projecten zoals Zuidasdok en Sprong over het IJ te maken met vertragingen. Kritisch programmeren en keuzes maken blijft dus nodig. Dat doen we waar nodig maar altijd samen met onze gemeenten en met respect voor al vastgestelde samenwerkingsovereenkomsten en -afspraken. En we blijven ons intussen inspannen om nieuwe financieringsbronnen aan te boren, zoals we dat doen rond rijksimpulsen voor verkeersveiligheid en klimaat en kansen die Europa biedt.

### Fasering opgaven Uitvoeringsprogramma Mobiliteit

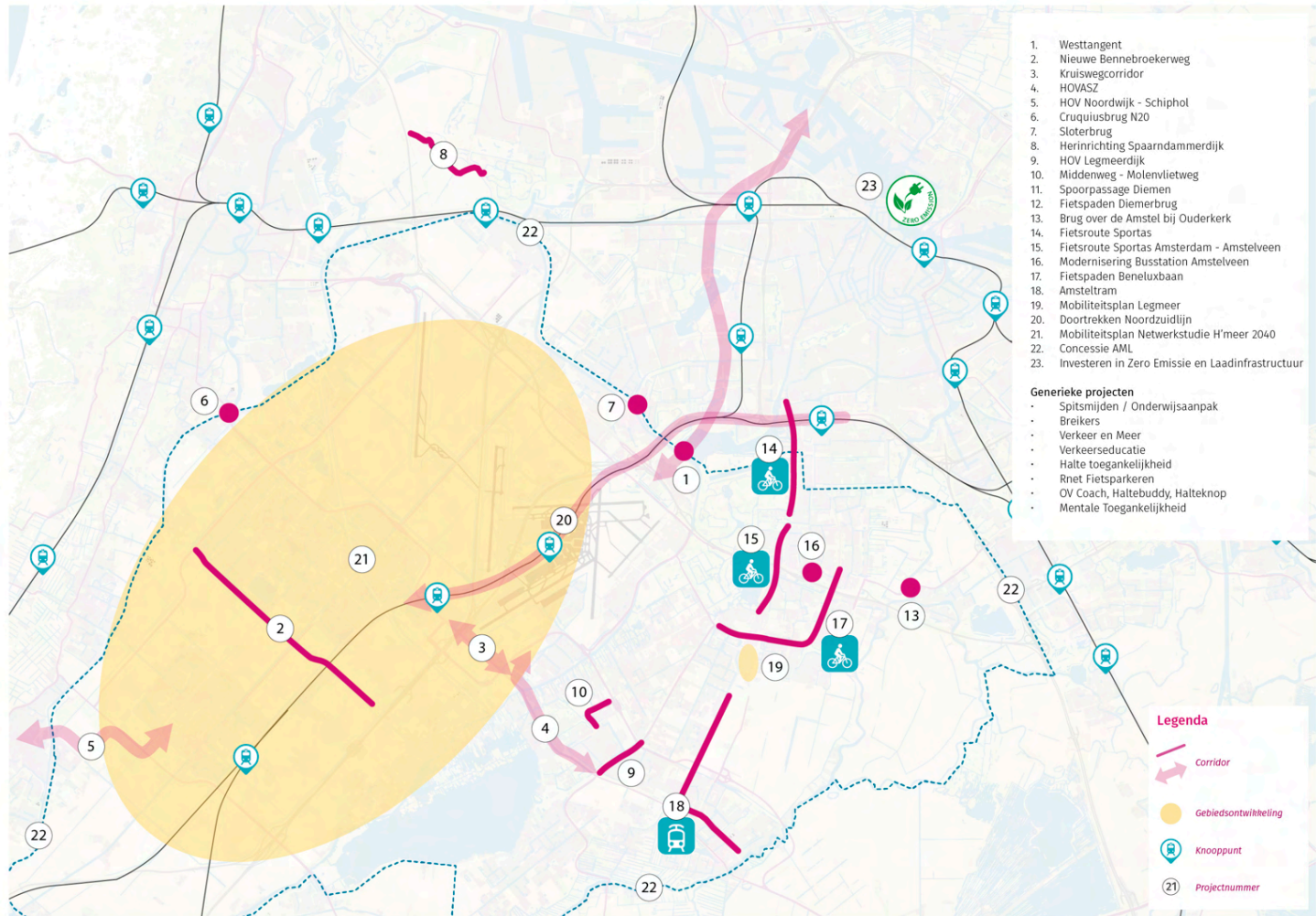
Het uitvoeringsprogramma Mobiliteit omvat projecten en maatregelen in allerlei verschillende fasen. Dat houdt in dat sommige projecten nog gestart moeten worden ('initiatief'), terwijl anderen al in uitvoering zijn ('realisatie'). Hoe vroeger een project in deze fasering zit, hoe minder hard ook de bedragen zijn die worden genoemd. Bij initiatieven proberen we al een inschatting van een mogelijke financiële bijdrage te tonen, maar dat is in de meeste gevallen slechts indicatief.

## 2.2. Kaarten van de regio met een selectie van belangrijke projecten











### **2.3. Programmaoverzicht Uitvoeringsprogramma Mobiliteit 2022 – 2030**

Het programmaoverzicht geeft de totale ambitie (vanaf 2022) voor de komende jaren weer. Projecten die voor juli 2021 al gerealiseerd zijn en in gebruik zijn genomen, komen niet in dit overzicht terug. Deze opgeleverde projecten staan wel apart vermeld in het overzicht met tussentijdse wijzigingen.

Uitvoeringsprogramma Mobiliteit										Groen: bedragen opgenomen onder 'Corridors en knooppunten' of elders in tabel				
Projectfase	Projectnaam	Projectcode	2021	2022	2023	2024	2025	2026	2027	2028	2029	2030	Kasritme va. 2031	
<b>Corridors en knooppunten</b>														
Realisatie	Amsteltram (Amstelveenlijn & Uithoornlijn)		€ 28.000.000	€ 43.888.000	€ 30.601.000	€ 25.844.000								
Verkenning	Aanleg verlenging NoordZuidlijn en sluiten kleine metroring (onderdeel van ZWASH)	300672		€ 10.000.000	€ 10.000.000	€ 25.000.000	€ 30.000.000	€ 30.000.000	€ 30.000.000	€ 30.000.000	€ 30.000.000	€ 30.000.000		
Realisatie	Vervanging brug over de Amstel in de N522	300026		€ 2.925.000	€ 2.925.000									
Realisatie	Zuid-AsDok- OV terminal (v/h 30510002)	300197	€ 8.600.000	€ 4.000.000	€ 11.000.000	€ 19.900.000	€ 19.000.000	€ 19.000.000	€ 18.000.000	€ 10.000.000	€ 9.000.000	€ 932.803		
Realisatie	Provincie NH - HOV Aalsmeer/Schiphol-Zuid (Fiets+ OV)	300583	€ 16.096.615	€ 3.060.000										
Realisatie	Busbaan Amsterdam - Almere Fase A9	300272	€ 5.568.247											
Realisatie	HOV Westtangent, Amsterdamse projecten	300572	€ 2.717.751											
Realisatie	Provincie NH - Bereikbaarheid Waterland (N247 Zuid+Noord)	300457	€ 200.000				€ 1.000.000	€ 4.000.000	€ 4.000.000	€ 2.650.000				
Planuitwerking	Multimodale knoop Schiphol	300027	€ 1.500.000	€ 1.450.269	€ 8.000.000	€ 8.000.000	€ 8.000.000	€ 8.000.000	€ 8.000.000	€ 8.000.000	€ 8.190.384		€ 12.452.787	
Planuitwerking	Nieuwe Bennebroekerweg Haarlemmermeer (corridor)	300226			€ 1.000.000	€ 2.000.000	€ 7.500.000	€ 7.500.000	€ 3.000.000					
Planuitwerking	HOV Westtangent Ringvaartbrug - Viaduct A9	300287		€ 9.982.810	€ 7.000.000	€ 6.600.000								
Planuitwerking	Provincie NH - HOV Schiphol Rijk - Schiphol Oost zd deel (SOOMR)	300206	€ 3.816.704	€ 4.500.000										
Planuitwerking	Afbouw busbaan Fly-over en Southern Crossstraat	300728	€ 1.500.000		€ 3.310.000									
Planuitwerking	Provincie NH - HOV Legmeerdijk	300054		€ 2.140.381	€ 2.140.381									
Planuitwerking	Greenport OLV	300305	€ 800.000	€ 800.000										
Planuitwerking	AVANT (onderdeel MIRT Corridor Amsterdam - Hoorn)	300608	€ 11.376.700	€ 30.000.000	€ 14.890.000									
Planuitwerking	Provincie NH - Aanpassing Cruquiusbrug	300308	€ 1.280.000	€ 1.280.000	€ 1.280.000									
Planuitwerking	Fietspaden Markermeerdijk tussen Hoorn en Amsterdam	300506			€ 1.501.822									
Planuitwerking	Provincie NH - HOV corridor Noordwijk-Voorhout-Sassenheim-Schiphol	300031			€ 2.900.000	€ 2.900.000								
Planuitwerking	Airportsprinter 1e fase	300725	€ 2.704.789		€ 295.211									
Planstudie	Provincie NH - Passage Broek in Waterland (Bereikbaarheid Waterland)	300733	€ 200.000				€ 1.000.000	€ 4.000.000	€ 4.000.000	€ 2.650.000				
Planstudie	KANS (Knooppunt A10 N247 S116)	300298	€ 39.000	€ 2.000.000	€ 2.000.000	€ 3.000.000								
Planstudie	Provincie NH - Capaciteitsuitbreiding N201 - A9 Zuid (verdubbeling Bovenkerkerweg)	300355		€ 1.025.000	€ 1.000.000									
Planstudie	Provincie NH - Doorstroming N231 Legmeerdijk Zuid	300030		€ 450.000	€ 4.550.000									
Planstudie	Verbinding A8-A9 Planstudie Fase 1	300003	€ 184.403			€ 500.000	€ 1.000.000	€ 2.250.000	€ 5.000.000	€ 10.000.000	€ 10.000.000	€ 10.000.000		
Planstudie	HOV IJburg-Bijlmer/Weesp	300013			€ 1.000.000	€ 3.000.000	€ 3.000.000	€ 3.000.000						
Planstudie	HOV Oostflank verkenning en planstudiekosten	300460	€ 814.251											
Planstudie	Fietsmaatregelen MIRT Corridor Amsterdam - Hoorn			€ 200.000	€ 465.000	€ 1.515.000	€ 1.107.000	€ 1.743.000						
Planstudie	Maatregelen Carpool MIRT Corridor Amsterdam - Hoorn				€ 675.000	€ 675.000		€ 675.000						
Planstudie	Maatregelen first/last mile MIRT Corridor Amsterdam - Hoorn	300788					€ 3.180.000	€ 2.120.000						
Planstudie	Verkenning Guisweg (onderdeel MIRT Corridor Amsterdam - Hoorn)	300303	€ 802.614		€ 200.000	€ 14.950.000	€ 29.900.000	€ 14.950.000						
Planstudie	MIRT Aanleg 3e perron station Amsterdam Zuid	300738								€ 4.375.000				
Verkenning	HOV-verbinding ZaanIJ	300948	€ 100.000	€ 100.000										
Initiatief	Ontwikkelagenda Hoornselijn		€ 30.000											
Initiatief	HOV-verbinding Amsterdam-Purmerend		PM	PM	PM	PM	PM	PM	PM	PM	PM			
Initiatief	HOV Zaanse Schans - Amsterdam Zuid		PM	PM	PM	PM	PM	PM	PM	PM	PM			
Initiatief	MIRT Onderzoek Zuidwest Amsterdam Schiphol (ZWASH) (weginfrastructuur)		PM	PM	PM	PM	PM	PM	PM	PM	PM			
Initiatief	MIRT onderzoek Amsterdam Bay		PM	PM	PM	PM	PM	PM	PM	PM	PM			
<b>Concessies Openbaar Vervoer</b>														
OV exploitatie	Concessie Amsterdam		€ 19.362.000	€ 8.697.000	€ 5.857.000	€ 1.017.000	€ -1.983.000							
OV exploitatie	Concessie Amstel- en Meerlanden		€ 47.493.000	€ 46.093.000	€ 45.537.000	€ 45.537.000	€ 45.537.000							
OV exploitatie	Concessie Zaanstreek		€ 14.961.000	€ 13.161.000	€ 13.161.000	€ 13.161.000	€ 13.161.000							
OV exploitatie	Concessie Waterland		€ 22.820.000	€ 19.820.000	€ 19.820.000	€ 19.820.000	€ 19.820.000							
OV exploitatie	CVV en buurtbussen		€ 125.000	€ 125.000	€ 125.000	€ 125.000	€ 125.000							
OV exploitatie	R-Net uitvoeringskosten		€ 193.000	€ 200.000	€ 156.000									
<b>Vervangingsprogramma's</b>														
Beheer	Beheer en Onderhoud Rail Infrastructuur (BORI) en Meerjaren Vervangingsonderhoud Programma (MVP)		€ 138.496.000	€ 147.011.000	€ 116.855.000	€ 127.228.000	€ 118.596.000							
<b>Activa</b>														
Activa	Strategische activa, aanschaf nieuw materieel		€ 41.750.000	€ 29.220.000	€ 24.039.000	€ 29.910.000	€ 42.384.000							
<b>Regionale Aanpak Verkeersveiligheid SPV 2030</b>														
Realisatie	Campagnes verkeersveiligheid	190002	€ 1.012.225	€ 1.050.000	€ 1.102.500	€ 1.157.625	€ 1.125.506	€ 1.276.282	€ 850.000					
Realisatie	Verkeerseducatie	190001	€ 2.000.000	€ 3.060.000	€ 3.180.000	€ 3.300.000	€ 3.420.000	€ 1.740.000	€ 2.550.000					
Realisatie	Project Doortrappen (verkeerseducatie senioren)	100062	€ 163.330											
Realisatie	Verkeerseducatie Senioren (divers)	300870	€ 90.000	€ 90.000	€ 90.000	€ 90.000	€ 90.000	€ 90.000						
Realisatie	Schooljaar 2020/2021 PO-scholen Noordelijke gemeenten	300817	€ 170.621											
Realisatie	Schooljaar 2020/2021 PO-scholen zuidelijke gemeenten	300816	€ 378.495											
Realisatie	Schooljaar 2020/2021 gehele regio ( o.a. verkeersexamens )	300814	€ 149.772											
Realisatie	Schooljaar 2020/2021 VO-scholen gehele regio	300815	€ 80.715											
Realisatie	Junior Fietsburgemeester	300813		€ 12.572										
Initiatief	Maatregelen Duurzaam Veilig		€ 250.000	€ 500.000	€ 600.000	€ 750.000	€ 500.000	€ 500.000	€ 250.000	€ 250.000	€ 250.000	€ 250.000		







Projectfase	Projectnaam	Projectcode	2021	2022	2023	2024	2025	2026	2027	2028	2029	2030	Kasritme va. 2031
Initiatief	Fiets/voetgangersbrug Station Diemen Zuid		€ 200.000										
Initiatief	Opwaardering omgeving station Diemen-Zuid				€ 600.000								
Initiatief	Station Diemen - P&R en herinrichting fietsinfrastructuur			€ 200.000	€ 200.000								
Initiatief	Fietspaden Diemerbrug			€ 50.000									
Initiatief	Kleine verkeersveiligheidsmaatregelen (Schoolzones, Duurzaam Veilig)		€ 25.000	€ 25.000	€ 25.000	€ 25.000	€ 25.000	€ 25.000	€ 25.000				
	Verkeerseducatie												
	Campagnes verkeersveiligheid												
<b>Edam-Volendam</b>													
Realisatie	Herinrichting Keetzijde Edam	300612	€ 166.723										
Realisatie	Herinrichting Bootsloot Volendam	300613	€ 212.227										
Realisatie	Extra Fietsparkeren Busstation Edam (thv Singelweg)		€ 50.000										
Planuitwerking	3e Ontsluitingsweg Edam/N244	300028	€ 1.700.000	€ 1.500.000		€ 1.711.225							
Planuitwerking	HHNK - Markermeerdijk			€ 1.501.822									
Planuitwerking	Kruising Poschlaan/ Van Abkoudestraat	300782		€ 400.000	€ 400.000								
Initiatief	Julianaweg		€ 350.000										
Initiatief	Oosthuizen Verkeersveiligheid Seevancksweg		€ 200.000										
Initiatief	Zuidpolderlaan		€ 100.000										
Initiatief	Kleine verkeersveiligheidsmaatregelen		€ 50.000	€ 50.000	€ 50.000	€ 50.000	€ 50.000	€ 50.000	€ 50.000	€ 50.000			
	Verkeerseducatie												
	Campagnes verkeersveiligheid												
<b>Haarlemmermeer</b>													
Realisatie	Vervanging DRIS-Panelen Connexion, Haarlemmermeer	300491	€ 70.301										
Realisatie	HOV Westtangent Ringvaartbrug - Viaduct A9	300287											
Realisatie	Snelfietsroute Hoofddorp - Aalsmeer fase 1	300521		€ 3.184.903									
Realisatie	Provincie NH - HOV Aalsmeer/Schiphol-Zuid (Fiets+ OV)	300583											
Realisatie	Netwerkstudie Haarlemmermeer 2020		€ 25.000	PM	PM	PM	PM	PM	PM	PM	PM	PM	PM
Planuitwerking	Sloterbrug	300071			€ 1.065.083	€ 1.065.083	€ 1.065.083						
Planuitwerking	Provincie NH - HOV corridor Noordwijk-Voorhout-Sassenheim-Schiphol	300031											
Planuitwerking	Fietsinfra tunnel A4/A9			PM									
Planuitwerking	Provincie NH - HOV Schiphol Rijk - Schiphol Oost zd deel (SOOMR)	300206											
Planuitwerking	Provincie NH - Aanpassing Cruquiusbrug	300308											
Planstudie	Nieuwe Bennebroekerweg Haarlemmermeer (corridor)	300226											
Planstudie	Herinrichting Spaarndammerdijk		€ 100.000	€ 100.000									
Planstudie	Rotonde Beursplein Hoofddorp			€ 300.000									
Planstudie	Regelmaatsturing Schiphol		€ 25.000										
Verkenning	Afwaardering Schipholweg N232 Badhoevendorp	300826											
Verkenning	Herinrichting Kruispunt/fietspad S106-Londenstraat	300545		€ 750.000	€ 500.000								
Verkenning	Kruiswegcorridor	300547	€ 50.000	PM	PM	PM	PM	PM	PM	PM	PM	PM	PM
Verkenning	Fietsvoorzieningen Westtangent	300825	€ 50.000										
Initiatief	Fiets/voetoversteken Zuidtangentbaan 397 en opwaardering P&R Getsewoud			€ 350.000	€ 350.000								
Initiatief	P+R Nieuw-Vennep				€ 250.000	€ 250.000							
Initiatief	Fietsontsluiting De Liede		€ 100.000										
Initiatief	Verkeersveiligheid kruispunt Beechavenue-Aalsmeerderweg			€ 100.000									
Initiatief	Aanleggen bushaltes Parallelweg Kruisweg (thv Aalsmeerderweg)		€ 50.000										
Initiatief	Studie Stationsgebied Hoofddorp		€ 25.000										
Initiatief	Verbeteren fietsroute Noordzijde N200 (Oude Notweg)			PM									
Initiatief	Schoolzone Haarlemmerliede	300841		€ 20.000									
Initiatief	Optimalisatie MRA-fietsroute tussen Zijkanaal F naar de Weth. Van Essenweg		€ 350.000										
Initiatief	Project Toegankelijke haltes			€ 50.000	€ 50.000								
Initiatief	Kleine verkeersveiligheidsmaatregelen Haarlemmermeer		€ 100.000	€ 50.000									
Initiatief	Duurzaam Veilig herinrichten Haarlemmermeer		€ 50.000	€ 50.000	€ 50.000	€ 50.000	€ 50.000	€ 50.000	€ 50.000	€ 50.000			
	Verkeerseducatie												
	Campagnes verkeersveiligheid												
<b>Landsmeer</b>													
Planstudie	Planstudie OV inpassing Landsmeer	300480		€ 4.150									
Initiatief	Aanpak kruising Ijdoornlaan - Zuideinde			€ 300.000									
Initiatief	Verbinding Landsmeer - IJpendam			PM									
Initiatief	HHNK - Kanaaldijk NH Kanaal Landsmeer-Dorre IJp			€ 225.000	€ 225.000								
Initiatief	Kleine verkeersveiligheidsmaatregelen Landsmeer		€ 10.000	€ 10.000	€ 10.000	€ 10.000	€ 10.000	€ 10.000	€ 10.000	€ 10.000			
	Verkeerseducatie												
	Campagnes verkeersveiligheid												
<b>Oostzaan</b>													
Planuitwerking	AVANT (onderdeel MIRT Corridor Amsterdam - Hoorn)												
Planstudie	Fietsmaatregelen CAH												
Initiatief	Kerkstraat (Wateringbrug-Burgemeester Swartstraat)			€ 400.000									
Initiatief	Noordeinde - De Haal			€ 400.000									
Initiatief	Verkeersveiligheid De Dors		€ 50.000										
Initiatief	Oostzaan verbinding Ambacht Kerkstraat					€ 90.000							
Initiatief	Kleine verkeersveiligheidsmaatregelen Oostzaan		€ 10.000	€ 10.000	€ 10.000	€ 10.000	€ 10.000	€ 10.000	€ 10.000	€ 10.000			



Projectfase	Projectnaam	Projectcode	2021	2022	2023	2024	2025	2026	2027	2028	2029	2030	Kasritme va. 2031
Planuitwerking	Fietsbrug Zijkanaal H	300094			€ 1.564.636	€ 1.564.634							
Planuitwerking	Fietsenstalling Zaandam Oostzijde	300124											
Planuitwerking	Kruispunt Westzijde-Vinkenstraat	300251		€ 58.800									
Planstudie	Verkenning Guisweg	300303											
Verkenning	HOV-verbinding ZaanIJ												
Initiatief	HOV Zaandam Oost – Amsterdam Zuid												
Initiatief	Fiets en verkeersveiligheid Rondweg Westerkoog		€ 200.000	€ 200.000									
Initiatief	Optimalisaties Fietsroutes Noorder IJ-en Zeedijk		€ 100.000										
Initiatief	Fietsenstalling station Krommenie-Assendelft			€ 75.000									
Initiatief	HHNK - Overtoom Zaanstad, voorgenomen herinrichting												
Initiatief	2 rotondes op de Westzanerweg, Hoogtij		€ 450.000										
Initiatief	Tweede Fietsenpakhuis		€ 300.000										
Initiatief	Onderdoorgang station Koog aan de Zaan							€ 1.500.000					
Initiatief	Netwerkstudie ZMP Zaanstad		€ 10.000										
Initiatief	Rondweg Assendelft			€ 750.000	€ 750.000								
Initiatief	Fietspad S04 Assendelft		€ 250.000										
Initiatief	Kleine verkeersveiligheidsmaatregelen Zaanstad		€ 100.000	€ 100.000	€ 100.000	€ 100.000	€ 100.000	€ 100.000	€ 100.000	€ 100.000			
	Verkeerseducatie												
	Campagnes verkeersveiligheid												
<b>Amsterdam</b>													
<b>Corridor</b>													
Realisatie	Herinrichten OV Knoop Amstelveenseweg	300585	€ 827.946										
Realisatie	Burgemeester De Vlugtlaan (IA OV 1e tranche)	300321	€ 428.692										
Realisatie	Herinrichting Nieuwezijds Voorburgwal Zuid	300643	€ 1.092.221	€ 1.092.222	€ 50.000								
Realisatie	Maatregelen fietsroutes Zuidoost	300779	€ 205.870										
Realisatie	Bos en Lommerweg Kolenkitbuurt	300694	€ 189.588										
Realisatie	Sprong over het IJ: Zuidelijke aanlanding IJpleinveer	300485		€ 2.370.154									
Planuitwerking	Herinrichting Nieuwezijds Voorburgwal Noord	300642		€ 4.266.853									
Planuitwerking	Museumkwartier	300313	€ 1.875.000	€ 625.000									
Planuitwerking	Sprong over het IJ: Oostbrug	300519						€ 12.500.000	€ 12.500.000	€ 12.500.000	€ 12.500.000	€ 12.500.000	€ 12.500.000
Planuitwerking	Sprong over het IJ: Langzaamverkeersbrug NoordHollandschkanaal	300486	€ 2.600.000	€ 2.600.000									
Planuitwerking	Opwaarderen tramlijnen West-CS (v/h 30520085)	300213						€ 83.974					
Planuitwerking	Oranje Loper: Raadhuisstraat/Rozengracht	300218		€ 2.306.150	€ 3.306.150	€ 1.000.000							
Planuitwerking	Rivierenbuurt (IA OV)	300317	€ 1.125.000	€ 375.000									
Planuitwerking	IJtram verlenging Strandeiland	300414		€ 2.000.000	€ 2.000.000	€ 3.000.000	€ 3.000.000	€ 4.800.000					€ 7.200.000
Planstudie	Definitieve IJtramstalling	300529							€ 2.000.000	€ 3.000.000	€ 10.000.000	€ 30.000.000	
Planstudie	HOV IJburg-Bijlmer/Weesp	300013											
Planstudie	HOV Oostflank verkenning en planstudiekosten	300460											
Planstudie	Opwaarderen tram Diemen - CS	300266				€ 3.752.500							
Planstudie	Ruit Schinkelbuurt	300315			€ 500.000	€ 1.000.000	€ 2.000.000			€ 5.000.000			
Planstudie	Olympiaboulevard	300284				€ 1.000.000	€ 3.000.000						
Planstudie	Mercatorplein	300319		€ 2.000.000	€ 3.000.000	€ 3.000.000	€ 2.700.000					€ 4.000.000	
Planstudie	Binnenring	300327	€ 4.599.962	€ 5.000.000	€ 5.000.000	€ 3.050.709	€ 10.000.000						
Planstudie	HOV Zeeburgereiland	300528				€ 2.000.000	€ 2.000.000			€ 5.000.000	€ 5.000.000	€ 10.000.000	€ 56.000.000
Planstudie	HOV Schinkelkwartier	300635	€ 200.000										
Planstudie	Herinrichting Prins Hendrikkade Oost	300709		PM									
Planstudie	Nieuwe A2 Entree	300503						€ 3.125.000	€ 3.125.000				
Verkenning	HOV-verbinding ZaanIJ												
Initiatief	HOV-verbinding Amsterdam-Purmerend												
Initiatief	HOV Zaandam Oost – Amsterdam Zuid												
Initiatief	Middenweg - Linneausstraat				€ 1.000.000	€ 2.000.000	€ 2.000.000						
<b>Gebiedsontwikkeling</b>													
Planstudie	Mobiliteitsplan Zeeburgereiland en IJburg	300584	€ 128.699										
Planstudie	Cruciale mijl	300716	€ 228.416			€ 2.000.000	€ 3.000.000			€ 2.000.000	€ 4.000.000	€ 5.000.000	€ 19.834.000
Verkenning	Extra bushaltes nabij Schellingwouderbrug	300720		€ 111.000	€ 111.000	€ 111.000	€ 111.000						
Verkenning	Luie trappen en onderdoorgang Schellingwouderbrug	300721		€ 400.000	€ 433.000								
Verkenning	Verbeteren fietsroutes Zeeburgereiland	300717		€ 167.000									
Verkenning	Optim. doorg fietsroutes Zeeburgereiland en IJburg	300563		€ 167.000									
Verkenning	Verbeteren fietsroute Nesciobrug – Oost	300565			€ 125.000	€ 125.000							
Verkenning	Tijdelijke veerverbinding Sluisbuurt	300715	€ 2.000.000										
Verkenning	HOV Sloterdijk - Amsterdam CS (HOV bus Havenstad)	300636	€ 50.000										
Verkenning	P+R Zeeburgereiland	300302		€ 1.750.000	€ 1.750.000								
Initiatief	Mobiliteitsplan Haven Stad		€ 100.000										
Initiatief	Mobiliteitsplan Zuidoost	190050	€ 50.000										
Initiatief	Mobiliteitstudie Noord	190061	€ 148.640										
Initiatief	Mobiliteitsplan Nieuw-West	190066	€ 50.000										
<b>Knooppunt</b>													
Realisatie	Wayfinding Stationseiland Amsterdam CS Eindbeeld	300467	€ 430.722	€ 143.574									
Realisatie	Realisatie automatisch toegang- en betaalsysteem fietsenstallingen	300501	€ 442.310										
Realisatie	De Entree-herinrichting Stationsplein CS	300020	€ 2.500.000	€ 2.289.275									
Realisatie	De Entree - Hoofdcontract	300439	€ 14.729.947	€ 8.357.222	€ 1.149.989								
Realisatie	Dynamisch Fietsparkeerwijssysteem Centrum A'dam	300689	€ 90.903										
Realisatie	Fietsenstalling Amsterdam Amstel Westzijde	300726	€ 194.797		€ 2.500.000	€ 2.500.000							

Projectfase	Projectnaam	Projectcode	2021	2022	2023	2024	2025	2026	2027	2028	2029	2030	Kasritme va. 2031
Realisatie	Maaiveld station Lelylaan-Schipluidenlaan-Delfland	300381		€ 202.720									
Realisatie	Fietsenstalling NS Station Sloterdijk	300058	€ 1.484.000	€ 1.484.000	€ 1.484.000								
Realisatie	Stationsomgeving Spaklerweg	300628	€ 1.250.000	€ 1.250.000									
Planuitwerking	TOF Amsterdam CS variant ZO fase 3	300653	€ 652.500				€ 3.825.000	€ 3.825.000	€ 3.825.000	€ 3.825.000			
Planuitwerking	Fietsenstalling Station Bijlmer Arena	300446	€ 750.000	€ 750.000									
Planuitwerking	Fietsenstalling IJboulevard Amsterdam CS	300650		€ 4.000.000	€ 4.000.000	€ 5.014.081							
Planuitwerking	Wayfinding MET Amsterdam, fase 2	300518	€ 5.000.000										
Planstudie	Fietsenstalling Station Lelylaan	300129	€ 1.500.000	€ 1.500.000									
Planstudie	Verbeteren opgang Station Bijlmer Arena	300819			€ 1.000.000	€ 1.000.000							
Verkenning	Stationsomgeving Overamstel	300750	€ 38.368	€ 50.000	€ 250.000	€ 250.000							
Verkenning	Stationsomgeving Strandvliet	300752	€ 38.333	€ 50.000	€ 200.000	€ 200.000							
Verkenning	Integrale aanpak knooppunt Lelylaan	300874	€ 1.000.000	€ 8.000.000	€ 9.000.000	€ 2.000.000							
Verkenning	Overloopwissel oostelijk van station RAI	300746		€ 950.000									
Initiatief	Uitbreiding inpandige fietsenstalling Weesperplein	300751		€ 380.000									
Initiatief	Fietsenstalling Muiderpoort				€ 500.000	€ 500.000							
Initiatief	Omklappen metrostation Henk Sneevlietweg				€ 400.000								
Initiatief	Busstation Piarcopein				€ 700.000								
Initiatief	Loopbrug voor metrobestuurders A'dam Zuid	300882	€ 185.000										
Initiatief	Zichtbaar maken liften CS en Vijzelgracht			€ 125.000									
Initiatief	Quick wins versnellen instap NZL			€ 250.000									
Initiatief	Toiletvoorzieningen metrostations			€ 75.000									
<b>Exploitatie</b>													
Realisatie	Bijdrage expl. NZL stallingen		€ 186.500	€ 186.500	€ 186.500	€ 186.500	€ 186.500	€ 186.500	€ 186.500	€ 186.500			
Realisatie	Bijdrage exploitatiekosten NS Stallingen		€ 357.666	€ 357.666	€ 416.453	€ 416.453	€ 416.453	€ 416.453	€ 416.453	€ 416.453			
<b>Solitair</b>													
Realisatie	Herinrichting Linnaeuskade	300154		€ 82.036									
Realisatie	Zuidelijke fietsbrug Noorderpark Amsterdam	300538	€ 427.684										
Realisatie	Leidseplein fiets	300016/300581	€ 2.820.788										
Realisatie	Leidseplein: OV deel	300035	€ 1.000.000										
Realisatie	Fietsroute Weesperzijde zuidelijk deel	300510	€ 206.854	€ 88.652									
Realisatie	Spoorpassage Contactweg – Nieuwe Hemweg	300352	€ 2.610.000	€ 870.000									
Realisatie	Herinrichting Jan Vroegopsingel	300474		€ 73.093									
Realisatie	Fietsroute Elzenhagen - Termini Buikslotermeerdijk	300658	€ 847.517										
Realisatie	Infra Verkeersveiligheidsmaatregelen Amsterdam (o.a schoolzones)	300823	€ 478.700										
Realisatie	Langzaam verkeersoversteek Mahlerlaan - Parnassusweg	300835	€ 672.406										
Realisatie	Optimalisaties langzaamverkeersoversteken Zuidas	300837	€ 534.484										
Realisatie	Keerlusvoorziening Strawinskylaan	300742	€ 40.000										
Realisatie	Aanpassen tramwiel Strawinskylaan	300911	€ 75.000										
Realisatie	Kruispunt Meeuwenlaan - Johan van Hasseltweg	300772		€ 1.900.000									
Planuitwerking	Onderdoorgangen Science Park Amsterdam	300827	€ 371.000	€ 229.000	€ 33.000								
Planuitwerking	Doorgaande Fietsroute Haarlemmer Houttuinen	300445			€ 1.129.510	€ 1.129.510	€ 1.129.510						
Planuitwerking	Optimalisatie Fietsroute Oostertoegang	300818			€ 5.700.000								
Planuitwerking	Fietsbrug Kop Weespertrekvaart	300066		€ 921.093	€ 921.093								
Planuitwerking	Fietsroute en fietsbrug Weeversweg en Noordhollandschkanaaldijk	300514		€ 1.283.375		€ 427.792							
Planuitwerking	Langzaamverkeerstunnel Kattenburgerstraat	300632				€ 3.000.000	€ 3.000.000						
Planuitwerking	Herinrichting Boelelaan - Midden	300741		€ 400.000									
Planuitwerking	Amsterdam Sportas	300502				€ 2.697.764							
Planstudie	KANS (Knooppunt A10 N247 S116)	300298											
Planstudie	Fietsroute Weesperzijde noordelijk deel	300509		€ 200.000									
Planstudie	Herinrichting Kinkerstraat	300855		€ 2.797.500	€ 932.500								
Planstudie	Herinrichting Koninginneweg	300221	€ 300.000	€ 1.500.000	€ 678.000								
Planstudie	Verbinding Zeeburgereiland	300528				€ 2.000.000	€ 2.000.000			€ 5.000.000			
Planstudie	Herprofilering Burgemeester Röellstraat	300794				€ 150.000	€ 150.000						
Initiatief	Fietspad Kadoelenbreek	300727		€ 684.000									
Initiatief	Integrale Verkenning emplacementen Watergraafsmeer en Zaanstraat		€ 22.500										
Initiatief	Fietsenstalling OBA Zuidas	300844						€ 500.000					
Initiatief	Fietsroute IJ - Mr. Visserplein	300740											
Initiatief	Ceintuurbaan fietspaden tegels naar asfalt		€ 100.000		€ 200.000								
Initiatief	Fiets en verkeersveiligheidsmaatregelen Durgerdammerdijk	300785		€ 200.000									
Initiatief	Verbeteren Fietsroute en toeleidende routes Oeverlanden		€ 200.000										
Initiatief	Herinrichting Van Woustraat-Noord	300902		€ 300.000	€ 300.000								
Initiatief	Kruispunt Fred Roeskestraat - Amstelveenseweg					€ 300.000							
Initiatief	Fietsoversteken Olympiaplein		€ 75.000										
Initiatief	Fietsoversteken Europaplein		€ 75.000										
Initiatief	KIM Mr Visserplein			€ 100.000									
Initiatief	KIM Ceintuurbaan – Amstedijk	300924		€ 100.000									
Initiatief	KIM Rozengracht - Marnixstraat Noord			€ 50.000									
Initiatief	KIM Fred Pettenbaan – Van Eesterenlaan	300830	€ 200.000										
Initiatief	KIM Vrijheidslaan - Amstedijk				€ 100.000								
Initiatief	KIM Jan van Galenstraat – Admiraal de Ruijterweg		€ 75.000										
Initiatief	KIM Van Hallstraat - Haarlemmerweg			€ 50.000									
Initiatief	KIM Amstelveenseweg - Koninginneweg			€ 75.000									
Initiatief	KIM Max Euweplein - Stadhouderskade				€ 250.000								
Initiatief	Fietspad Wielingenstraat		€ 100.000										
Initiatief	Verbetering fietsroutes Rembrandtpark	300803			€ 150.000	€ 150.000							



Projectfase	Projectnaam	Projectcode	2021	2022	2023	2024	2025	2026	2027	2028	2029	2030	Kasritme va. 2031
Initiatief	Fietspad Siciliëweg 2e fase POA		€ 350.000										
Initiatief	DRIS, fietsparkeren enabri's bij bus Havengebied		€ 200.000										
Initiatief	Aanleg fietspad Rigakade Havengebied		€ 276.657										
Initiatief	Dynamo-Zekeringstraat		€ 145.956										
Initiatief	Fietspad Oceanenweg POA		€ 40.000										
Initiatief	Fietspad Santoriniweg -Siciliëweg POA		€ 150.000										
Initiatief	Kantmarkering fietspaden Havengebied		€ 48.000										
Initiatief	Studie herinrichting Spaklerweg-Holterbergweg-Muntweg	300784			€ 500.000								
Initiatief	Herinrichting Witte de Withstraat	300792		€ 75.000									
Initiatief	Fietsparkeren Osdorpplein					€ 120.000							
Initiatief	Dubbelzijdige fietspaden Surinamestraat		€ 250.000										
Initiatief	AJ Ernststraat - Duurzaam Veilig		€ 200.000										
Initiatief	Diemerzeedijk Duurzaam Veilig			€ 100.000									
Initiatief	Verbreden fietspad op de Berlagebrug	300889			€ 237.163								
		300868											
Initiatief	Fietspaden Nieuw-West (Osdorperweg, Lambertus Zijlplein, Chr. Plantijnpad)		€ 200.000										
Initiatief	Definitieve inpassing streekbussen Leidseplein	300811	€ 1.000.000										
Initiatief	Internationale Touringcarterminal Duivendrecht			PM	PM								
Initiatief	Fietsparkeren Metrostation Amstelveenseweg	300755	€ 156.067										
Initiatief	Fietsverbinding Vliegenbos			€ 250.000									
Initiatief	Verbeteren fietsinfrastructuur Havikslaan - Hagedoornweg	300832		€ 200.000									
Initiatief	Pilot Knip Weesperstraat			€ 200.000									
Initiatief	Schoolzone Niersstraat		€ 50.000										
		300908											
Initiatief	Mobiliteitsmaatregelen langdurige afsluiting Piet Heintunnel (geen onderhoud)		€ 100.000										
Initiatief	Fietspaaltjes verwijderen Amsterdam	300879	€ 100.000										
Initiatief	R-net Branding Flickbike tbv deelfietspilot Westlijn metro	300890		€ 20.000									
Initiatief	Geluidsschermen station Weesp		€ 2.500.000										
Initiatief	Uitbreiding fietsparkeren Weesp	300900		€ 47.965									
Initiatief	Burgemeester Vening Meineslaan			€ 150.000									
Initiatief	Trailerparkeren / rechttrekken busbaan Stramanweg				€ 500.000								
Initiatief	Haltes spitslijn 221 Amsterdam ZuidAs		€ 10.000										
Initiatief	Verkeersveiligheid Stadhouderskade - Nicolaas Berchemstraat		€ 40.000										
Initiatief	Port of Amsterdam - Verbindingsfietspad tussen Haparandaweg en Danzigerbocht		€ 14.000										
Initiatief	Port of Amsterdam - Vrijliggend fietspad Haparandaweg		€ 196.000										
Initiatief	Aanpassingen tram 17 en 19			€ 150.000									
Initiatief	Port of Amsterdam - Vrijliggend fietspad Archangelkade		€ 33.600										
Initiatief	Verbreding fietspad Zwartegouw		€ 1.500.000										
Initiatief	Fietsaansluiting Burgemeester Fockstraat - nieuwe N200		€ 200.000										
Initiatief	Port of Amsterdam - Ronde Hemptplein			PM	PM								
Initiatief	Kruising Banne Buiksloot - IJdoornlaan				€ 100.000								
Initiatief	No-regrets doortrekken NZlijn: verbreding M3-brug Parnassusweg							€ 7.262.500	€ 7.262.500				
Initiatief	Opwaarderen fietspad Naritaweg		€ 400.000										
Initiatief	Fietsbereikbaarheid Metrostation Gaasperplas		€ 100.000										
<b>Technische studie</b>													
Realisatie	AMSYS - Subsidie project Signalling & Control	300021	€ 3.096.500	€ 6.743.239									
Realisatie	AMSYS - Subsidie project ICT/Telecom	300023	€ 4.086.248										
Planuitwerking	Uitbreiding Energievoorziening Metro Amsterdam	300052	€ 2.500.000	€ 2.351.288									
Planuitwerking	Vergrendelde wissels trammet A'dam	300732		€ 500.000	€ 750.000								
Initiatief	Robuustheid van metronetwerk bij calamiteiten vergroten			€ 66.500									
Initiatief	Verhuizen en verbeteren technische ruimtes en ICT Metro			€ 500.000	€ 500.000								
initiatief	Monitoring systeem metro liften/roltrappen			€ 50.000	€ 50.000								
initiatief	Energie opwekking metrosysteem			€ 50.000									
Initiatief	Crowdmanagement Metronetwerk				€ 50.000	€ 50.000	€ 50.000						

<b>Totaal Realisatie</b>		€ 124.882.758	€ 74.586.336	€ 51.690.089	€ 49.668.730	€ 40.637.788	€ 36.791.565	€ 32.717.506	€ 24.750.116	€ 21.643.962	€ 12.932.803		
<b>Totaal Planuitwerking</b>		€ 28.929.095	€ 69.483.897	€ 63.140.174	€ 33.029.171	€ 20.742.252	€ 29.510.361	€ 20.500.000	€ 20.500.000	€ 20.690.384	€ 12.500.000	€ 32.152.787	
<b>Totaal Planstudie</b>		€ 3.225.624	€ 14.052.500	€ 19.800.500	€ 36.690.709	€ 59.562.000	€ 45.102.204	€ 20.252.000	€ 29.650.000	€ 37.000.000	€ 51.260.000	€ 109.834.000	
<b>Totaal Verkenning</b>		€ 8.071.484	€ 11.973.000	€ 9.214.000	€ 4.386.000	€ 5.900.000	€ 8.975.000	€ 3.175.000					
<b>Subtotaal</b>		€ 165.108.961	€ 170.095.733	€ 143.844.763	€ 123.774.610	€ 126.842.040	€ 120.379.130	€ 76.644.506	€ 74.900.116	€ 79.334.346	€ 76.692.803	€ 141.986.787	
<b>Totaal Initiatieven</b>		€ 20.018.720	€ 23.612.591	€ 18.577.163	€ 9.425.000	€ 6.490.000	€ 14.187.500	€ 11.027.500	€ 3.940.000	€ 2.900.000	€ 2.400.000	€ -	
<b>Totaal</b>		€ 185.127.681	€ 193.708.324	€ 162.421.926	€ 133.199.610	€ 133.332.040	€ 134.566.630	€ 87.672.006	€ 78.840.116	€ 82.234.346	€ 79.092.803	€ 141.986.787	

## Colofon



### **Uitgave Vervoerregio Amsterdam**

Postbus 626

1000 AP Amsterdam

tel. 020 527 37 00

[www.vervoerregio.nl](http://www.vervoerregio.nl)

### **Vormgeving**

Vervoerregio Amsterdam: Eva Blokker

### **Fotografie**

Michiel Ton, Arjen Vos, S. Blanchard,  
David Uiterwaal, Stephan Valenta,  
Amanda Vlieger

Voor vragen over de rapportage kunt u  
een mail sturen naar:  
[regiohuis@vervoerregio.nl](mailto:regiohuis@vervoerregio.nl)

Niets uit deze uitgave mag zonder  
toestemming  
en zonder bronvermelding op enigerlei wijze  
worden overgenomen en/of veelevoudigd.

Amsterdam, mei 2021 ©

De Vervoerregio Amsterdam zet zich in voor een optimale bereikbaarheid van de Amsterdamse regio. De gemeenten Aalsmeer, Amstelveen, Amsterdam, Beemster, Diemen, Edam-Volendam, Haarlemmermeer, Landsmeer, Oostzaan, Ouder-Amstel, Purmerend, Uithoorn, Waterland, Wormerland en Zaanstad vormen samen de Vervoerregio Amsterdam.



[www.vervoerregio.nl](http://www.vervoerregio.nl)