

Jaarrekening 2020

# Twiske-Waterland



## Inhoudsopgave

<b>Samenvatting .....</b>	<b>3</b>
<b>Programmaverantwoording .....</b>	<b>8</b>
Programma 1. Ontwikkeling en inrichting .....	16
Programma 2. Beheer en onderhoud .....	19
Programma 3. Toezicht en veiligheid .....	24
Programma 4. Bestuur en ondersteuning .....	25
Programma 5. Algemene dekkingsmiddelen .....	27
<b>Financiële verantwoording .....</b>	<b>29</b>
A. Weerstandsvermogen en risicobeheersing .....	37
B. Kapitaalgoederen .....	38
C. Financiering .....	47
D. Bedrijfsvoering .....	50
E. Grondbeleid .....	52
F. Participanten .....	54
<b>Overige gegevens .....</b>	<b>57</b>
<b>Bijlagen .....</b>	<b>63</b>



## Samenvatting

Het werkgebied van het recreatieschap beslaat de gemeenten Amsterdam (Noord), Beemster, Edam-Volendam, Landsmeer, Oostzaan, Purmerend, Waterland, Wormerland en Zaanstad en het grondgebied van de voormalige gemeente Graft de Rijk (nu gemeente Alkmaar). Deze gemeenten (met uitzondering van Alkmaar) participeren samen met Provincie Noord-Holland in de gemeenschappelijke regeling Recreatieschap Twiske-Waterland. Het recreatieschap beheert en onderhoudt recreatieterreinen, natuurterreinen en recreatieve routes en objecten in haar werkgebied. Zij bekostigt haar activiteiten uit inkomsten van huren, pachten, evenementen (in voorkomende gevallen projectsubsidies) en bijdragen van de participanten.

Kerngegevens: 31.000 hectare werkgebied, waarvan 718 hectare beheergebied met 200 hectare water en 1,6 miljoen bezoeken per jaar tegen normaal rond de 1,3 miljoen.

### Werken in coronatijden

Ondanks de ingrijpende gevolgen van de coronacrisis voor de hele samenleving, heeft het recreatieschap in 2020 veel van het jaarprogramma kunnen realiseren. Het bestuur besloot ondanks het gemis aan inkomsten, niet te bezuinigen op onderhoud. Terecht, want de gebieden van het recreatieschap hebben onder deze omstandigheden grote maatschappelijke waarde bewezen. Dat paste in het landelijk beeld: een bezoek aan natuur- en recreatiegebieden was populair sinds de coronamaatregelen. Er zaten echter ook schaduwkanten aan de toegenomen interesse. Door het mooie weer en het ontbreken van de mogelijkheid om naar het buitenland op vakantie te kunnen, hebben beheerders en de samenwerkende handhavers van gemeenten en recreatieschap soms de handen vol gehad aan het begeleiden van bezoek. De drukte is een aantal keren aanleiding geweest voor ingrijpen, waaronder het afsluiten van het Twiske voor gemotoriseerd verkeer en aanspreken van bezoekers op hun gedrag.

De coronacrisis heeft daarnaast ook schade berokkend. Ondernemers en verenigingen in het gebied konden hun activiteiten niet of slechts ten dele uitvoeren. Ook werden de evenementen afgelast. In financiële zin heeft de crisis voor de ondernemers en verenigingen diepe sporen achtergelaten. Voor het recreatieschap kwamen deze effecten in beeld door verminderde inkomsten en hogere inzet voor handhaving en afvalinzameling tijdens de bezoekerspieken.

Het reguliere beheer is grotendeels volgens planning uitgevoerd. Hiermee heeft het recreatieschap effectief invulling gegeven aan de hoofddoelstelling om steden en natuurgebieden te ontlasten en aantrekkelijke recreatiemogelijkheden te bieden aan recreanten uit omliggende gemeenten en de regio.

Er werd ook vooruitgekeken. Het bestuur besloot haar ambities voor de komende 10 jaar vorm te geven in haar Ambitiedocument en de eerste versie van het meerjaren-uitvoeringsprogramma. 2020 stond ook in het teken van kwaliteitsverbetering van administratieve processen waardoor die beter aansluiten bij de planning en werkwijze van onze participanten; gemeenten en provincie.

De jaarrekening van Twiske-Waterland laat over 2020 een positief resultaat zien van € 71.587. Een lager resultaat dan de € 122.658 die werd begroot. De belangrijkste verklaringen daarvoor zijn het bijna volledig wegvallen van de evenementeninkomsten wat deels weer werd gecompenseerd door hogere opbrengsten van het betaald parkeren. Hierna wordt dit bij 'financieel resultaat' verder toegelicht.

### Realisatie in hoofdlijnen

Het recreatieschap heeft in 2020 veel van het oorspronkelijke programma kunnen realiseren. Effecten van de coronacrisis zijn opgevangen en uit het bezoek bleek dat de recreatiegebieden en paden van grote maatschappelijke waarde zijn.

### Ambitiedocument en Uitvoeringsprogramma Twiske-Waterland vastgesteld

Het bestuur heeft in 2020 haar ambities voor de komende jaren opgetekend en vastgesteld in het Ambitiedocument. Deze ambities zijn samen te vatten onder drie hoofddoelen: meer biodiversiteit, het spreiden van toenemende recreatiedruk en een breder recreatief aanbod. Daarmee wordt invulling gegeven aan de intenties en zorg die aan het recreatieschap is toevertrouwd op grond van de al genoemde Gemeenschappelijke Regeling.

### De Marsen

De biologische zorgboerderij wordt sinds 2013 gerund door zorgondernemer Wouter Joop. Op de boerderij en de nabijgelegen percelen werken naast de zorgcliënten, vijf vrijwilligers en vrijwilligers van het IVN. De ambitie om samen met een zorginstelling, de Marsen om te vormen tot een woon-zorg locatie is tot op heden niet gelukt. Na terugtrekken van optiehouder in het voorjaar werd een project gestart voor het opbouwen van een haalbare marktpropositie.

### De Twiskemolen duurzaam en educatief

In het kader van de energietransitie en duurzaamheid werd de begane grond van de molenwoning geïsoleerd. De isolatie bespaart energie en levert meer wooncomfort op. De molen en haar omgeving, de molenbiotoop zijn waterstaatkundig en cultuurhistorisch waardevol. In 2020 werd ingestemd met de wens van de molenaar om de molen open te mogen stellen voor educatieve doelen.

### Een nieuwe duurzame onderhoudsloods

Tot het najaar werd een van de loodsen op het terrein van de Marsen nog gebruikt voor onderhoudswerkzaamheden, opslag van materialen en stalling van materieel. De combinatie met zorgverlening leverde soms gevaarlijke situaties op. Vandaar dat sinds 2016 de wens bestaat om een nieuwe onderhoudsloods te bouwen, naast het beheerkantoor aan de Noorderlaaik. De nieuwe loods is gebouwd met duurzame materialen in een Waterlandse stijl. De zonnepanelen brengen voldoende stroom op om te voorzien in het jaarverbruik van het beheerkantoor en de onderhoudsloods.

### Ecologisch onderzoek en monitoring volgelstand

In 2020 is gestart met een ecologisch onderzoek om zicht te krijgen op de actuele natuurwaarden: biodiversiteit in brede zin en doelsoorten (Natura 2000) van het Twiske. Vervolgens wordt op basis van de resultaten en aanbevelingen van dit onderzoek een ecologisch beheerplan gemaakt.



### Financiën

Tot 2020 werden de begrotingen van het voormalige recreatieschap Het Twiske en Landschap Waterland nog apart gevoerd. Eerder, bij de vaststelling van de Gemeenschappelijke Regeling werd besloten om in beginsel met ingang van 1 januari 2017 de onderscheiden exploitatiebegrotingen en de daaruit voortvloeiende bijdragepercentages samen te voegen. Deze samenvoeging werd per januari 2020 doorgevoerd. Tegelijk werden financiële administratie en de stukken volgens de BBV-systematiek ingericht.

### Opening nieuw klimpark Twiske

Eind juli is het nieuwe klimpark 'Twiske' opengegaan voor publiek. Het nieuwe klimpark draagt bij aan een breed recreatief aanbod en het vergroten van de naamsbekendheid van Het Twiske.



### Nieuwe TOP's

De Toeristische Overstappunten (TOP's) zijn heel nuttige en gewaardeerde startpunten voor recreatieve tochten in de gebieden. In 2020 werd het netwerk compleet gemaakt, deels voorzien van nieuwe informatiepanelen en zijn er twee bijgeplaatst in Het Twiske en op Marken. Overleg over uitbreiding gaat in 2021 een nieuwe locatie opleveren aan de Beemsterburgwal in Purmerend.

### Schaps promotie

Het recreatieschap Twiske-Waterland heeft ook dit jaar haar gebieden promoot. Zo zijn er in 2020 nieuwe- recreantenfolders, vlaggen, hondenflyers en plattegronden gemaakt.

### Deelname aan campagne: Ontdek de achtertuin van Amsterdam

Twiske-Waterland heeft deelgenomen aan 'Ontdek de achtertuin van Amsterdam'. De campagne is gestart op 10 augustus 2020 met inachtneming van de coronamaatregelen. Met deze campagne wil men de Amsterdammer van de natuur buiten de stad laten genieten. Boodschap van de campagne is: 'kom eens genieten van de rust en natuur van Laag Holland, zo dichtbij'. Voor deze campagne werd nauw samengewerkt met Bureau Toerisme Laag-Holland en partners als Rodi Media, AT5 en Het Parool.

### Twiske-Waterland online

Twiske-Waterland heeft in oktober een mooie mijlpaal bereikt, want het aantal volgers staat nu op iets meer dan 5000! De belangstelling gaat vooral uit naar activiteiten. Maar ook de berichtjes over natuur, beheer en onderhoud worden met interesse gevolgd en geliket.

### Wat heeft het gekost en opgeleverd?

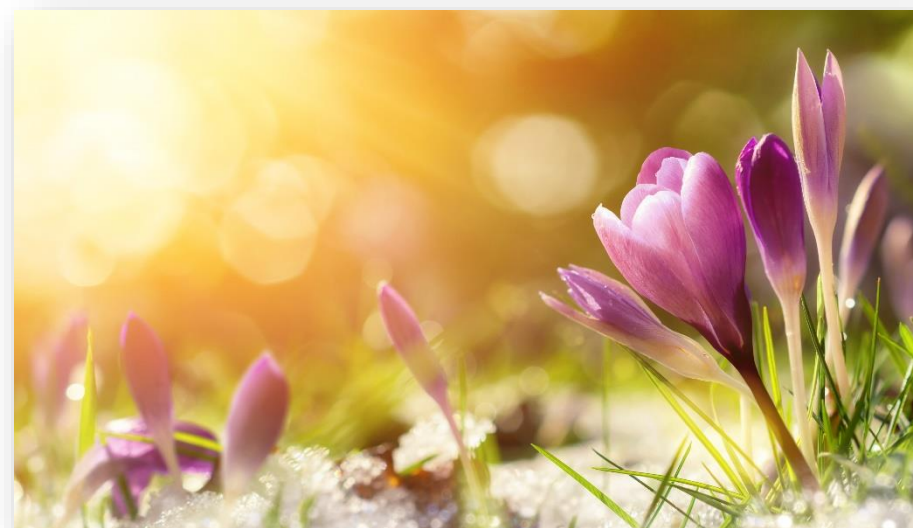
De jaarrekening van Twiske-Waterland laat over 2020 een positief resultaat zien van € 71.587. Een lager resultaat dan de € 122.658 die werd begroot. De belangrijkste verklaringen daarvoor zijn het bijna volledig wegvallen van de evenementeninkomsten wat deels weer werd gecompenseerd door hogere opbrengsten van het betaald parkeren.

De lasten en baten, verdeeld over de programma's:

Programma	Lasten	Baten	Saldo
1. Ontwikkeling en inrichting	121.160	-	-121.160
2. Beheer en onderhoud	2.048.270	643.157	-1.405.113
3. Veiligheid en toezicht	248.424	-	-248.424
4. Bestuur en ondersteuning	631.133	-	-631.133
5. Algemene dekkingsmiddelen (exclusief mutaties reserves)	1.953	2.479.369	2.477.416
<b>Totaal voor bestemming</b>	<b>3.050.939</b>	<b>3.122.526</b>	<b>71.587</b>
	<b>Toevoeging</b>	<b>Onttrekking</b>	<b>Saldo</b>
Ad 5. Mutaties reserves	71.587	-	-71.587
<b>Totaal na bestemming</b>	<b>3.122.526</b>	<b>3.122.526</b>	<b>-</b>

### Ontwikkeling van reserves en voorzieningen

	Stand per 31-12-2020	Stand per 31-12-2019	Vershil
Algemene reserve	3.036.666	3.184.616	-147.949
Bestemmingsreserve investeringen	6.282	6.282	-
Bestemmingsreserve ruitpaden Purmerbos	33.747	33.747	-
Bestemmingsreserve vervangingsinvesteringen	216.998	216.998	-
Bestemmingsreserve Markermeerdijk	1.455.247	1.455.247	-
Bestemmingsreserve egalisatie	222.258	2.723	219.536
<b>Totaal reserves</b>	<b>4.971.199</b>	<b>4.899.612</b>	<b>71.587</b>
Voorziening groot onderhoud	180.003	309.689	-129.686
<b>Totaal reserves en voorzieningen</b>	<b>5.151.202</b>	<b>5.209.302</b>	<b>-58.099</b>



### Verkorte balans

De balans per 31 december 2020 is als volgt (bedragen x € 1.000)

ACTIVA	2020	2019	PASSIVA	2020	2019
<b>Vaste activa</b>			<b>Vaste financieringsmiddelen</b>		
Materiële vaste activa	332	71	Reserves	4.971	4.900
Financiële vaste activa	-	-	Voorzieningen	180	310
			Schulden op lange termijn	-	-
<b>Subtotaal</b>	<b>332</b>	<b>71</b>	<b>Subtotaal</b>	<b>5.151</b>	<b>5.209</b>
<b>Vlottende activa</b>			<b>Vlottende passiva</b>		
Vorderingen en overlopende activa	5.017	4.834	Schulden op korte termijn	392	139
Liquide middelen	194	442			
<b>Subtotaal</b>	<b>5.211</b>	<b>5.276</b>	<b>Subtotaal</b>	<b>392</b>	<b>139</b>
<b>Totaal</b>	<b>5.543</b>	<b>5.348</b>	<b>Totaal</b>	<b>5.543</b>	<b>5.348</b>

### Financieel resultaat

	Jaarrekening 2020	Begroting 2020	Vershil
Lasten	3.050.939	3.065.176	-14.237
Baten	3.122.526	3.187.834	-65.308
<b>Saldo</b>	<b>71.587</b>	<b>122.658</b>	<b>-51.071</b>

### Participantenbijdragen

Conform de gemeenschappelijke regeling is de participantenbijdrage jaarlijks geïndexeerd. Voor 2020 was de index 2,03%.

Participant	Bijdragen-verdeling	Bijdrage in 2019	Bijdrage in 2020
Provincie Noord-Holland	56,04%	1.362.146	1.389.798
Gemeente Amsterdam	23,56%	572.675	584.300
Gemeente Beemster	0,61%	14.762	15.062
Gemeente Edam-Volendam	1,33%	32.329	32.986
Gemeente Landsmeer	1,62%	39.449	40.250
Gemeente Oostzaan	0,66%	16.106	16.434
Gemeente Purmerend	6,35%	154.425	157.560
Gemeente Waterland	0,65%	15.764	16.084
Gemeente Wormerland	0,61%	14.762	15.062
Gemeente Zaanstad	8,57%	208.242	212.470
<b>Totaal</b>	<b>100,00%</b>	<b>2.430.660</b>	<b>2.480.006</b>

## Programmaverantwoording

### Beleidsverantwoording

Het doel van Twiske-Waterland is vastgelegd in artikel 2 van de Gemeenschappelijke Regeling, gewijzigd vastgesteld op 23 mei 2016:

- a. Het bevorderen van een evenwichtige ontwikkeling in de openluchtrecreatie;
- b. In samenhang met het vorenstaande tot stand brengen en bewaren van een evenwichtig natuurlijkmilieu;
- c. Het tot stand brengen en duurzaam in stand houden van het specifiek en gedifferentieerde karakter van het landschap door bescherming, ontwikkeling en consolidatie van de waarden die het in zich draagt en
- d. Het verwerven van inkomsten uit het recreatiegebied ter verwezenlijking en instandhouding van de direct hiervoor genoemde doelstellingen.

Naast instandhouding van de gebieden en voorzieningen werden in 2020 gerealiseerd:

- Het vaststellen van het Ambitiedocument en Uitvoeringsprogramma;
- Het onderzoek naar en de start van het monitoren in een tweejarig programma van de Natura 2000-doelsoorten en overige natuurwaarden in Het Twiske;
- Het faciliteren van natuur-inclusieve recreatie;
- Het instemmen met het gebiedsplan en de concept-samenwerkingsovereenkomst IBP Vitaal Platteland Amsterdam Wetlands
- Na toekenning van subsidie vanuit het Integraal Bestuurlijk Programma Platteland in 2020, wordt gewerkt aan het recreatieve grid en de biodiversiteit in het water. Die activiteiten lopen door in 2022 en verder.
- Vormgeven van recreatieve elementen Markermeerdijken en omlegging van bestaande routes tijdens de werkzaamheden;
- Een besluit om bij te dragen aan het herstel van het Schanzichtpad.

Een start is gemaakt met, maar nog niet afgerond:

- Het begeleiden van de horeca-ontwikkeling bij het Kure Jan Strand;
- Het begeleiden contractvorming van zorgboerderij De Marsen. Na terugtrekken van de optiehouder werd een project gestart voor het opbouwen van een haalbare marktpropositie.

Voor ondersteuning van de bedrijfsvoering en bestuurlijke slagkracht werden:

- De Planning & Control cyclus verbeterd;
- De begrotingen van het voormalige recreatieschap Het Twiske en Landschap Waterland samengevoegd;
- De begrotingen en jaarstukken opgemaakt conform het Besluit Begroten en Verantwoorden (BBV) en
- De risicoanalyse, de beheersmaatregelen en de weerstandsreserve geactualiseerd.



### Externe ontwikkelingen

Het recreatieschap werd geconfronteerd met een aantal ontwikkelingen, waarop moest worden ingespeeld. De belangrijkste ontwikkelingen zijn de coronacrisis en de Omgevingsverordening NH 2020:

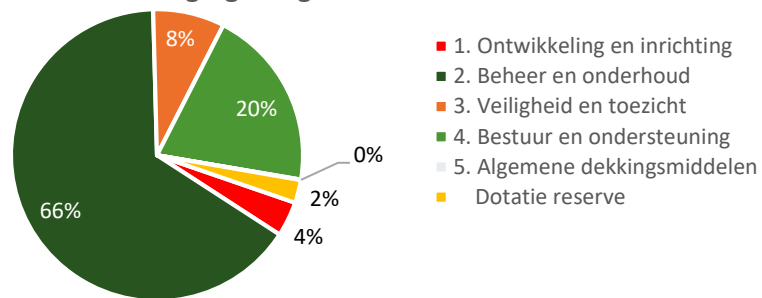
- De coronacrisis heeft grote gevolgen voor het schap. Door het wegvallen van buitenlandse vakantiebesteding zijn er meer recreanten en worden de recreatiegebieden en routes intensiever gebruikt. De recreatieve waarden van de gebieden worden hiermee onderstreept. Tegelijkertijd leidt dat ook tot meer toezicht, handhaving en toename van vervuiling en vandalisme.
- De geplande grote evenementen zijn afgelast en daardoor worden de begrote opbrengsten uit evenementen, pachten en huren niet volledig gerealiseerd. Ook heeft Twiske-Waterland zich coulant opgesteld naar ondernemers die hun inkomsten door corona (gedeeltelijk) zagen wegvallen. Het is voor de langere termijn nog onduidelijk of en in welke vorm de grote evenementen doorgang kunnen vinden.
- De verwachting voor de komende jaren is een blijvende aanwas van het bezoek. Enerzijds door meer vakantie in eigen land en de “overloop-functie” van de kust en anderzijds door de beoogde toename van woningbouw;
- Sinds 17 november 2020 is de Omgevingsverordening NH 2020 van kracht. In de verordening zijn de 32 meest waardevolle en kwetsbare landschappen in de provincie zijn aangewezen als ‘Bijzonder Provinciaal Landschap’. Per gebied is aangegeven welke bijzondere kernkwaliteiten aanwezig zijn. In de Omgevingsverordening NH2020 zijn regels opgesteld over hoe toegestane ontwikkelingen ingepast kunnen worden in deze gebieden.



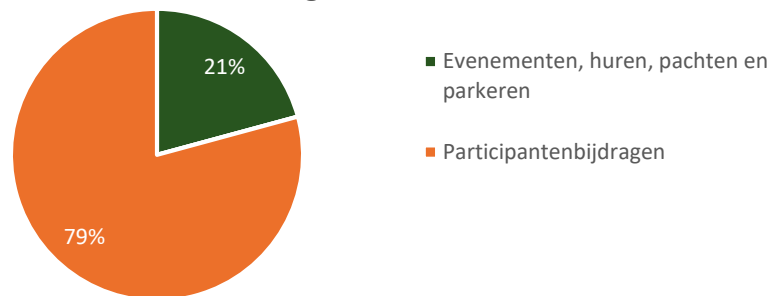
### Kort overzicht financiën

De taken van het recreatieschap zijn onderverdeeld in vier programma's, met een vijfde programma voor de algemene dekkingsmiddelen. In de programma's worden ook de exploitatieopbrengsten verantwoord. Dit zijn inkomsten uit betaald parkeren, huren, (erf)pachten, vergunningen en gebruiksvergoedingen voor onder meer muziek- en sportevenementen. De rest van de kosten wordt gedekt door de jaarlijkse financiële bijdrage van de deelnemers in de gemeenschappelijke regeling; de participanten.

Waar ging het geld naartoe in 2020?



Waar kwam het geld in 2020 vandaan?



Programma	Lasten	Baten	Saldo
1. Ontwikkeling en inrichting	121.160	-	-121.160
2. Beheer en onderhoud	2.048.270	643.157	-1.405.113
3. Veiligheid en toezicht	248.424	-	-248.424
4. Bestuur en ondersteuning	631.133	-	-631.133
5. Algemene dekkingsmiddelen (exclusief mutaties reserves)	1.953	2.479.369	2.477.416
<b>Totaal voor bestemming</b>	<b>3.050.939</b>	<b>3.122.526</b>	<b>71.587</b>
	Toevoeging	Onttrekking	Saldo
Ad 5. Mutaties reserves	71.587		-71.587
<b>Totaal na bestemming</b>	<b>3.122.526</b>	<b>3.122.526</b>	<b>-</b>

### Samenvatting van de baten

Inkomsten uit gebiedsexploitatie: evenementen, huren, (erf)pachten en betaald parkeren	642.520
Participantenbijdragen	2.480.006
<b>Totaal baten voor bestemming</b>	<b>3.122.526</b>

**Resultaat reguliere werkzaamheden**

Het saldo van de reguliere baten en lasten ligt € 33.948 lager dan begroot.

Aan de ene kant zijn € 31.360 minder kosten gemaakt:

- Nog niet uitgegeven kosten voor uitbreiding van het wandelnetwerk Laag Holland. Dit project is later gestart. Deze kosten (€ 16.000) zullen worden doorgeschoven naar 2021.
- Verder is voor een bedrag van € 15.000 minder extern advies ingewonnen

Aan de andere kant zijn de baten € 65.308 lager. De belangrijkste verklaringen zijn:

- Vanwege corona konden de evenementen niet doorgaan waardoor € 150.775 werd misgelopen en
- Werd in verband met de lockdownperioden en het tijdelijk afsluiten van het Twiske voor gemotoriseerd verkeer een bedrag van € 21.400 aan kortingen verstrekt aan ondernemers in het gebied. Het afsluiten gebeurde onder de noodverordening van de Veiligheidsregio om drukte in het recreatiegebied te voorkomen;
- Daar staat tegenover dat het betaald parkeren € 120.000 meer opleverde dan begroot.

	Jaarrekening 2020	Begroting 2020	Vershil
Lasten	3.034.380	3.065.740	-31.360
Baten	3.122.526	3.187.834	-65.308
<b>Saldo</b>	<b>88.146</b>	<b>122.094</b>	<b>-33.948</b>

**Resultaat incidentele werkzaamheden**

Het saldo van de incidentele baten en lasten ligt € 17.123 lager dan begroot als gevolg van het afschaffen van de 1,5% korting op de tarieven van Recreatie Noord-Holland.

	Jaarrekening 2020	Begroting 2020	Vershil
Lasten	16.559	-564	17.123
Baten	-	-	-
<b>Saldo</b>	<b>-16.559</b>	<b>564</b>	<b>-17.123</b>

**Resultaat totaal 2020**

Dit resulteert in het saldo van de baten en lasten dat € 51.071 lager ligt dan begroot, zoals in onderstaande tabel is weergegeven.

	Jaarrekening 2020	Begroting 2020	Vershil
Lasten	3.050.939	3.065.176	-14.237
Baten	3.122.526	3.187.834	-65.308
<b>Saldo</b>	<b>71.587</b>	<b>122.658</b>	<b>-51.071</b>

## Overzicht van baten en lasten over het begrotingsjaar 2020

Programma	Jaarrekening 2020			Begroting 2020			Jaarrekening 2019		
	Lasten	Baten	Saldo	Lasten	Baten	Saldo	Lasten	Baten	Saldo
1. Ontwikkeling en inrichting	121.160	-	-121.160	128.318	-	-128.318	81.560	-	-81.560
2. Beheer en onderhoud	2.048.270	643.157	-1.405.113	2.106.891	698.188	-1.408.704	2.250.828	833.836	-1.416.992
3. Veiligheid en toezicht	248.424	-	-248.424	199.259	-	-199.259	152.500	-	-152.500
4. Bestuur en ondersteuning	631.133	-	-631.133	628.943	-	-628.943	648.016	-	-648.016
5. Algemene dekkingsmiddelen (exclusief mutaties reserves)	1.953	2.479.369	2.477.416	1.764	2.489.646	2.487.882	2.466	2.435.168	2.432.703
<b>Totaal voor bestemming</b>	<b>3.050.939</b>	<b>3.122.526</b>	<b>71.587</b>	<b>3.065.176</b>	<b>3.187.834</b>	<b>122.658</b>	<b>3.135.370</b>	<b>3.269.004</b>	<b>133.634</b>
Resultaatbestemming (ad 5. mutaties reserves)	Toevoeging	Onttrekking	Saldo	Toevoeging	Onttrekking	Saldo	Toevoeging	Onttrekking	Saldo
Algemene reserve	-	147.949	-147.949	-	74.619	-74.619	127.603	-	127.603
Bestemmingsreserve investeringen	-	-	-	-	-	-	-	-	-
Bestemmingsreserve Purmerbos	-	-	-	-	-	-	-	-	-
Bestemmingsreserve vervangingsinvesteringen	-	-	-	-	-	-	15.000	11.691	3.309
Bestemmingsreserve Markermeerdijk	-	-	-	-	-	-	-	-	-
Bestemmingsreserve egalisatie	219.536	-	219.536	197.278	-	197.278	2.723	-	2.723
<b>Totaal mutaties reserves</b>	<b>219.536</b>	<b>147.949</b>	<b>71.587</b>	<b>197.278</b>	<b>74.619</b>	<b>122.658</b>	<b>145.325</b>	<b>11.691</b>	<b>133.634</b>
<b>Totaal na bestemming</b>	<b>3.122.526</b>	<b>3.122.526</b>	<b>-</b>	<b>3.187.834</b>	<b>3.187.834</b>	<b>-</b>	<b>3.269.004</b>	<b>3.269.004</b>	<b>-</b>

## Overzicht van baten en lasten per taakveld

Nr.	Lasten per taakveld	Jaarrekening 2020	Begroting 2020	Vershil
0.1	Bestuur	44.553	60.069	-15.516
0.4	Overhead	586.580	568.874	17.706
0.5	Treasury	1.953	1.764	189
0.8	Overige baten en lasten	-	-	-
0.9	Vennootschapsbelasting	-	-	-
0.10	Mutaties reserves	71.587	122.658	-51.071
0.11	Resultaat van de rekening van baten en lasten	-	-	-
1.2	Openbare orde en veiligheid	248.424	199.259	49.165
2.1	Verkeer en vervoer	325.335	371.118	-45.783
2.2	Parkeren	165.662	95.740	69.922
3.1	Economische ontwikkeling	9.558	-	9.558
3.2	Fysieke bedrijfsinfrastructuur	72.618	53.954	18.664
3.3	Bedrijvenloket en bedrijfsregelingen	2.275	23.607	-21.332
3.4	Economische promotie	157.438	171.431	-13.993
5.3	Cultuurpresentatie, -productie en -participatie	27.132	16.090	11.042
5.7	Openbaar groen en openluchtrecreatie	1.409.412	1.503.269	-93.858
	<b>Totaal lasten</b>	<b>3.122.526</b>	<b>3.187.834</b>	<b>-65.308</b>

Nr.	Baten per taakveld	Jaarrekening 2020	Begroting 2020	Vershil
0.1	Bestuur	-	-	-
0.4	Overhead	-	-	-
0.5	Treasury	62	-	62
0.8	Overige baten en lasten	2.479.307	2.489.646	-10.339
0.9	Vennootschapsbelasting	-	-	-
0.10	Mutaties reserves	-	-	-
0.11	Resultaat van de rekening van baten en lasten	-	-	-
1.2	Openbare orde en veiligheid	-	-	-
2.1	Verkeer en vervoer	-	-	-
2.2	Parkeren	429.064	308.602	120.462
3.1	Economische ontwikkeling	-	-	-
3.2	Fysieke bedrijfsinfrastructuur	197.943	220.428	-22.485
3.3	Bedrijvenloket en bedrijfsregelingen	-	-	-
3.4	Economische promotie	-	-	-
5.3	Cultuurpresentatie, -productie en -participatie	9.225	160.000	-150.775
5.7	Openbaar groen en openluchtrecreatie	6.925	9.158	-2.233
	<b>Totaal baten</b>	<b>3.122.526</b>	<b>3.187.834</b>	<b>-65.308</b>

## 1. Ontwikkeling en inrichting

## 2. Beheer en onderhoud

## 3. Toezicht en veiligheid

## 4. Bestuur en ondersteuning

## 5. Algemene dekkingsmiddelen

	Saldo van baten en lasten per taakveld	Jaarrekening 2020	Begroting 2020	Vershil
	Totaal baten	3.122.526	3.187.834	-65.308
	Totaal lasten	3.122.526	3.187.834	-65.308
	<b>Saldo</b>	-	-	-

	Specificatie van taakveld 0.8 Overige baten en lasten	Jaarrekening 2020	Begroting 2020	Vershil
	Provincie Noord-Holland	1.389.798	1.389.798	-
	Gemeente Amsterdam	584.300	584.299	1
	Gemeente Beemster	15.062	15.062	-
	Gemeente Edam-Volendam	32.986	32.985	1
	Gemeente Landsmeer	40.250	40.251	-1
	Gemeente Oostzaan	16.434	16.434	-
	Gemeente Purmerend	157.560	157.560	-
	Gemeente Waterland	16.084	16.084	-
	Gemeente Wormerland	15.062	15.062	-
	Gemeente Zaanstad	212.470	212.469	1
	Overige verrekeningen*	-699	9.642	-10.341
	<b>Totaal</b>	<b>2.479.307</b>	<b>2.489.646</b>	<b>-10.339</b>

\*Het begrote bedrag van € 9.642 is verschoven naar taakveld 5.7 openbaar groen en openluchtrecreatie. De negatieve opbrengsten hebben te maken met het afboeken van een oude vordering.

## Overzicht van baten en lasten per kostensoort

Lasten per kostensoort	Jaarrekening 2020	Begroting 2020	Vershil
Belastingen	-	-	-
Grond	-	-	-
Duurzame goederen	464.686	515.127	-50.441
Pachten	46	6.337	-6.291
Ingeleend personeel	1.412.780	1.357.475	55.305
Huren	-	-	-
Overige goederen en diensten	1.267.149	1.325.906	-58.757
Rente en bankkosten	1.953	1.764	189
Mutatie voorziening	-129.686	-180.127	50.441
Afschrijvingen	34.012	38.694	-4.682
Overige verrekeningen	-	-	-
<b>Totaal lasten</b>	<b>3.050.939</b>	<b>3.065.176</b>	<b>-14.237</b>

Baten per kostensoort	Jaarrekening 2020	Begroting 2020	Vershil
Grond	-	-	-
Huren	72.928	91.862	-18.934
Leges en andere rechten	7.903	9.158	-1.255
Overige goederen en diensten	438.289	468.602	-30.313
Pachten	124.036	128.566	-4.529
Participantenbijdragen	2.480.006	2.480.004	2
Rente baten	62	-	62
Overige verrekeningen	-699	9.642	-10.341
<b>Totaal baten</b>	<b>3.122.526</b>	<b>3.187.834</b>	<b>-65.308</b>

Saldo van baten en lasten per kostensoort	Jaarrekening 2020	Begroting 2020	Vershil
Totaal lasten	3.050.939	3.065.176	-14.237
Totaal baten	3.122.526	3.187.834	-65.308
<b>Saldo</b>	<b>71.587</b>	<b>122.658</b>	<b>-51.071</b>

## Programma 1. Ontwikkeling en inrichting

### Ambitie

Met het programma ontwikkeling en inrichting heeft het recreatieschap zich ingezet voor de ontwikkeling van recreatie en natuur. In 2020 gebeurde dat vooral door:

- Het uitbreiden van het Wandelnetwerk Laag-Holland. Uitvoering start in 2021;
- Het creëren van een Sloepennetwerkkkaart Laag-Holland.

### Prestaties per taakveld in 2020

In de najaarsnotitie 2020 is reeds aangekondigd dat de 2% korting en 1,5% teruggave door RNH niet langer worden gegeven. Daarmee worden deze kosten ten laste gebracht van het resultaat 2020. Tevens was er sprake van een administratieve herverdeling van diverse taakvelden verdeeld over de programma's 1, 2 en 4. Deze verrekeningen treft u aan bij diverse taakvelden als zijnde 'verschuivingen'. De verschuivingen zijn een gevolg van de omzetting van de oude begrotingsystematiek (vastgesteld in juli 2019) naar de BBV-structuur per januari 2020.

#### Taakveld 3.1 Economische ontwikkeling

Het schap zet in op werving en begeleiding van ondernemers en bestaande planvorming. De lasten zijn € 9.558 hoger dan begroot en komt door de administratieve herverdeling van de inzet RNH.

#### Taakveld 3.2.1 Fysieke bedrijfsinfrastructuur

Dit taakveld omvat de fysieke locatieontwikkelingen in het gebied. De kosten zijn € 22.508 hoger dan begroot en dat komt vooral door de herverdeling van de inzet RNH.

#### Taakveld 3.3 Bedrijvenloket en bedrijfsregelingen

Door het ondernemersloket zijn de verzoeken van ondernemers behandeld en zo nodig verder begeleid. De lasten zijn € 21.332 lager dan begroot door de herverdeling van de inzet RNH met andere programma's.

#### Taakveld 5.7.1 Openbaar groen en openluchtcreatie

Dit taakveld betreft het uitvoeren en begeleiden van diverse projecten. De totale onderschrijding op de lasten is € 17.891. Het project uitbreiding wandelnetwerk Laag-Holland is later gestart en zal doorlopen in 2021. Het niet gebruikte budget van € 15.812 wordt doorgeschoven naar 2021. Het resterende verschil wordt verklaard door het project sloepennetwerk Laag-Holland (€ 3.663 onderschrijding) en de herverdeling van de inzet RNH (€ 1.583 overschrijding).

### Baten en lasten

Programma 1. Ontwikkeling en inrichting	Jaarrekening 2020	Begroting 2020	Jaarrekening 2019 (deelprogr. 7)
Bedrijfskosten	31.307	48.378	39.683
Inzet RNH	89.853	79.940	41.878
<b>Totale lasten</b>	<b>121.160</b>	<b>128.318</b>	<b>81.560</b>
Opbrengsten	-	-	-
Subsidies en (project)bijdragen	-	-	-
<b>Totale baten</b>	<b>-</b>	<b>-</b>	<b>-</b>
<b>Saldo</b>	<b>-121.160</b>	<b>-128.318</b>	<b>-81.560</b>

Voor een vergelijking met het voorgaande jaar zijn de lasten en baten van het voormalige deelprogramma 7 'Inrichting en ontwikkeling' ingevoerd. De scope van dat oude deelprogramma komt niet geheel overeen met het nieuwe programma Ontwikkeling en inrichting, omdat een deel van de kosten nu valt onder de programma's 2. Beheer en onderhoud en 4. Bestuur en ondersteuning.



## Lasten en baten per taakveld

Taakveld	Jaarrekening 2020		Begroting 2020		Jaarrekening 2019	
	Lasten	Baten	Lasten	Baten	Lasten	Baten
2.1 verkeer en vervoer	-	-	-	-	-	-
3.1 economische ontwikkeling	9.558	-	-	-	39.683	-
3.2.1 fysieke bedrijfsinfrastructuur	22.508	-	-	-	-	-
3.3 bedrijvenloket en bedrijfsregelingen	2.275	-	23.607	-	10.586	-
5.7.1 openbaar groen en (openlucht) recreatie	86.820	-	104.711	-	31.292	-
<b>Totaal</b>	<b>121.160</b>	<b>-</b>	<b>128.318</b>	<b>-</b>	<b>81.560</b>	<b>-</b>

## Specificatie van de projecten per taakveld

Taakveld Nr.	Projectnaam	Jaarrekening 2020		Begroting 2020		Verschil (realisatie minus begroting)	
		Lasten	Baten	Lasten	Baten	Lasten	Baten
3.1	Reguliere werkzaamheden economische ontwikkeling	9.558		-	-	9.558	-
	<b>Subtotaal taakveld 3.1</b>	<b>9.558</b>	-	-	-	<b>9.558</b>	-
3.2.1	Reguliere werkzaamheden ontwikkeling en inrichting fysieke bedrijfsinfrastructuur	22.508		-	-	22.508	-
	<b>Subtotaal taakveld 3.2.1</b>	<b>22.508</b>	-	-	-	<b>22.508</b>	-
3.3	Reguliere werkzaamheden bedrijvenloket en bedrijfsregelingen	2.275		23.607	-	-21.332	-
	<b>Subtotaal taakveld 3.3</b>	<b>2.275</b>	-	<b>23.607</b>	-	<b>-21.332</b>	-
5.7.1	Reguliere werkzaamheden openbaar groen en (openlucht)recreatie	52.916		51.333		1.583	-
5.7.1	Wandelnetwerk Laag-Holland Uitbreiding	17.566		33.378		-15.812	
5.7.1	Sloepennetwerk Laag-Holland hardcopy kaart	16.337	-	20.000	-	-3.663	-
	<b>Subtotaal taakveld 5.7.1</b>	<b>86.820</b>	-	<b>104.711</b>	-	<b>-17.891</b>	-
	<b>Totaal</b>	<b>121.160</b>	-	<b>128.318</b>	-	<b>-7.158</b>	-

## Programma 2. Beheer en onderhoud

### Ambitie

Met het programma beheer en onderhoud heeft het recreatieschap zich ingezet voor de instandhouding van recreatie en natuur. In 2020 ging het vooral om:

- De instandhouding van het recreatiegebied en -voorzieningen die aantrekkelijk, schoon, heel en veilig waren, volgens de gemiddelde CROW-beeldkwaliteit A-B tot C;
- Het zoveel mogelijk inzetten van SW-bedrijven voor onderhoudswerkzaamheden;
- Het zorgen voor een sluitende exploitatie t.b.v. evenwichtige recreatie;
- Het werken aan schoon zwemwater, op alle stranden is het streven naar minimaal score 'goed';
- Voorbereiding van een ecologisch beheerplan. Daarvoor zijn uitgevoerd: ecologisch onderzoek, deelname aan de werkgroep biodiversiteit en biologische bestrijding eikenprocessierups;
- Het gericht onderhoud van het leefgebied voor de doelsoorten uit de N2000 door onder meer alternerend maaibeheer van rietvelden, het verwijderen van bramen en wilgenopslag.

Zie voor nadere informatie ook de [paragraaf kapitaalgoederen](#). Door samenwerking met sociale ondernemingen draagt het recreatieschap bij aan duurzame inzetbaarheid van mensen met een afstand tot de arbeidsmarkt.

### Prestaties per taakveld in 2020

#### Taakveld 2.1.2 Verkeer en vervoer

Dit taakveld omvat het onderhouden van wegen, paden, parkeerterreinen en kunstwerken. De reguliere werkzaamheden bedroegen € 90.335. Daarnaast was er een dotatie aan de voorziening groot onderhoud van € 235.000 conform de begroting. De

onttrekking van € 388.779 voor het groot onderhoud wegen en paden is € 22.240 lager dan begroot.

#### Taakveld 2.2.2 Parkeren

Dit taakveld bevat het jaarlijks onderhoud, groot onderhoud en vervanging het parkeersystemen. De reguliere werkzaamheden bedroegen € 138.100. Daarnaast waren de kapitaallasten € 27.562.

#### Taakveld 3.2.2 Fysieke bedrijfsinfrastructuur

Onder dit taakveld valt de uitvoering van vastgoedbeheer zoals contractherziening- en verlenging, controle naleving contracten, verjaringszaken/oneigenlijk gebruik en administratief beheer. De uitvoeringsorganisatie heeft gezorgd voor de afhandeling van WOB-verzoeken, canonherzieningen en andere notariële wijzigingen van erfpachtcontracten. De werkelijke kosten voor de reguliere werkzaamheden liggen in lijn met begroting. De opbrengsten waren lager dan begroot (€ 22.485) met name door de kortingen verleend aan huurders in verband met de coronamaatregelen.

#### Taakveld 3.4 Economische promotie

Dit taakveld omvat gebiedspromotie en marketing en het vergroten herkenbaarheid en zichtbaarheid van het recreatiegebied. In 2020 is hier flink op ingezet. Zo zijn er in 2020 nieuwe recreantenfolders, vlaggen, hondenflyers en plattegronden gemaakt en heeft Twiske-Waterland deelgenomen aan 'Ontdek de achtertuin van Amsterdam'. De werkelijke kosten zijn met zo'n € 40.000 toegenomen ten opzichte van werkelijke kosten in 2019. Desondanks zien we ten opzichte van de begroting een onderschrijding van € 13.993.

**Taakveld 5.3 Cultuurpresentatie en productie**

Het faciliteren en begeleiden van evenementen, waaronder normaliter de grote evenementen Welcome to the Future en Lente Kabinet. Aan de lastenkant zien we een overschrijding van € 11.042 door eerdergenoemde herverdeling inzet RNH. Aan de batenkant zien we een onderschrijding van € 150.775 als gevolg van het niet kunnen organiseren van grote evenementen in tijden van corona.

**Taakveld 5.7.2 Openbaar groen en openluchtrecreatie**

Onder dit taakveld worden inspanningen verantwoord voor instandhouding van recreatiegebieden en -voorzieningen die aantrekkelijk, schoon, heel en veilig zijn. Hiervoor:

- Werd het jaarlijks terugkerende onderhoud, groot onderhoud en vervanging uitgevoerd;
- Werd biodiversiteit bevorderd in de natuurlijke zones. Dit werd gedaan door natuurlijk beheer van: rietvegetatie, bloemrijke hooilanden en bermen, terugdringen spontane opslag (bv bramen) en het rekening houden met bloeiperiodes van inheemse bloemen bij het maaibeheer;
- Onderhouden en uitbreiden van de route netwerken inclusief promotie en het onderhouden van de digitale infrastructuur.

Met € 1.216.142 waren de reguliere onderhoudswerkzaamheden € 43.722 lager dan begroot. De werkelijke opbrengsten lagen in lijn met de begroting. Er was een dotatie aan de voorziening groot onderhoud van € 100.000. De onttrekking bedroeg € 75.907. De lagere kapitaallasten van € 32.244 worden grotendeels verklaard door een verschuiving van de kapitaallasten naar taakveld 2.2 betaald parkeren.

**Baten en lasten**

Programma 2. Beheer en onderhoud	Jaarrekening 2020	Begroting 2020	Jaarrekening 2019 (deelprogr. 1)
Bedrijfskosten DO	742.651	728.929	812.392
Bedrijfskosten overig	425.282	460.209	488.101
Inzet RNH	511.325	544.059	461.901
GO*	464.686	515.127	142.002
Kapitaallasten	34.012	38.694	36.742
<b>Subtotaal lasten</b>	<b>2.177.956</b>	<b>2.287.018</b>	<b>1.941.138</b>
Dotatie voorziening GO*	335.000	335.000	440.000
Onttrekking voorziening GO*	-464.686	-515.127	-130.311
<b>Saldo mutaties voorziening GO</b>	<b>-129.686</b>	<b>-180.127</b>	<b>309.689</b>
<b>Totale lasten</b>	<b>2.048.270</b>	<b>2.106.891</b>	<b>2.250.828</b>
Opbrengsten	643.157	698.188	733.836
Projectsubsidies	-	-	100.000
<b>Totale baten</b>	<b>643.157</b>	<b>698.188</b>	<b>833.836</b>
<b>Saldo</b>	<b>-1.405.113</b>	<b>-1.408.704</b>	<b>-1.416.992</b>

\*) GO betreft groot onderhoud en kleine vervangingen waarvan de kosten minder dan € 50.000 bedragen.

## Baten en lasten per taakveld

Taakveld	Jaarrekening 2020		Begroting 2020		Jaarrekening 2019	
	Lasten	Baten	Lasten	Baten	Lasten	Baten
2.1.2 verkeer en vervoer	325.335	-	371.118	-	483.441	-
2.2.2 parkeren	165.662	429.064	95.740	308.602	83.685	342.903
3.2.2 fysieke bedrijfs- infrastructuur	50.110	197.943	53.954	220.428	40.211	212.436
3.4 economische promotie	157.438	-	171.431	-	118.445	-
5.3 cultuur presentatie en productie	27.132	9.225	16.090	160.000	13.034	168.066
5.7.2 openbaar groen en (openlucht)recreatie	1.322.592	6.925	1.398.558	9.158	1.512.012	110.431
<b>Totaal</b>	<b>2.048.270</b>	<b>643.157</b>	<b>2.106.891</b>	<b>698.188</b>	<b>2.250.828</b>	<b>833.836</b>

## Specificatie van de projecten per taakveld

Taakveld Nr.	Projectnaam	Jaarrekening 2020		Begroting 2020		Verschil (realisatie minus begroting)	
		Lasten	Baten	Lasten	Baten	Lasten	Baten
2.1.2	Reguliere werkzaamheden beheer verkeer en vervoer	90.335	-	136.118	-	-45.783	-
2.1.2	Dotatie voorziening GO/V	235.000	-	235.000	-	-	-
2.1.2	GO/V	388.779	-	411.019	-	-22.240	-
2.1.2	Onttrekking voorziening GO/V	-388.779	-	-411.019	-	22.240	-
	<b>Subtotaal taakveld 2.1.2</b>	<b>325.335</b>	<b>-</b>	<b>371.118</b>	<b>-</b>	<b>-45.783</b>	<b>-</b>
2.2.2	Reguliere werkzaamheden beheer parkeren	138.100	429.064	95.740	308.602	42.360	120.462
2.2.2	Kapitaallasten	27.562	-	-	-	27.562	-
	<b>Subtotaal taakveld 2.2.2</b>	<b>165.662</b>	<b>429.064</b>	<b>95.740</b>	<b>308.602</b>	<b>69.922</b>	<b>120.462</b>
3.2.2	Reguliere werkzaamheden beheer fysieke bedrijfsinfrastructuur	50.110	197.943	53.954	220.428	-3.844	-22.485
	<b>Subtotaal taakveld 3.2.2</b>	<b>50.110</b>	<b>197.943</b>	<b>53.954</b>	<b>220.428</b>	<b>-3.844</b>	<b>-22.485</b>
3.4	Reguliere werkzaamheden economische promotie	157.438	-	171.431	-	-13.993	-
	<b>Subtotaal taakveld 3.4</b>	<b>157.438</b>	<b>-</b>	<b>171.431</b>	<b>-</b>	<b>-13.993</b>	<b>-</b>
5.3	Reguliere werkzaamheden cultuurpresentatie en productie	-	-	-	-	-	-

Taakveld Nr.	Projectnaam	Jaarrekening 2020		Begroting 2020		Verschil (realisatie minus begroting)	
		Lasten	Baten	Lasten	Baten	Lasten	Baten
5.3	Evenementen	27.132	9.225	16.090	160.000	11.042	-150.775
	<b>Subtotaal taakveld 5.3</b>	<b>27.132</b>	<b>9.225</b>	<b>16.090</b>	<b>160.000</b>	<b>11.042</b>	<b>-150.775</b>
5.7.2	Reguliere werkzaamheden beheer openbaar groen en openluchtrecreatie	1.216.142	6.925	1.259.864	9.158	-43.722	-2.233
5.7.2	Dotatie voorziening GO/V	100.000	-	100.000	-	-	-
5.7.2	GO/V	75.907	-	104.108	-	-28.201	-
5.7.2	Onttrekking voorziening GO/V	-75.907	-	-104.108	-	28.201	-
5.7.2	Kapitaallasten	6.450	-	38.694	-	-32.244	-
	<b>Subtotaal taakveld 5.7.2</b>	<b>1.322.592</b>	<b>6.925</b>	<b>1.398.558</b>	<b>9.158</b>	<b>-75.966</b>	<b>-2.233</b>
	<b>Totaal</b>	<b>2.048.270</b>	<b>643.157</b>	<b>2.106.891</b>	<b>698.188</b>	<b>-58.622</b>	<b>-55.031</b>

## Programma 3. Toezicht en veiligheid

### Ambitie

Door gastheerschap, het houden van toezicht en indien nodig handhavend optreden wil het recreatieschap bij bezoekers de gevoelens van sympathie, vertrouwen en veiligheid vergroten.

### Prestaties per taakveld in 2020

#### Taakveld 1.2 Openbare orde en veiligheid

De toegenomen drukte en het intensiever gebruik van het recreatiegebied ten tijde van de coronacrisis stelde bijzondere eisen aan het toezicht: vaker, langere dagen en intensiever vanwege de toezichttaak op de coronamaatregelen. Voor dit taakveld :

- Is de rol van gastheer in de gebieden is vervuld en is de zichtbaarheid verbeterd.
- Is ingespeeld op het grotere bezoek aan recreatiegebieden vanwege de coronacrisis. In 2020 werd het Twiske 1,6 miljoen keren bezocht, tegen normaal 1,3 miljoen. Het gebruik van de paden en vaarroutes is hierin niet meegeteld;
- Is toezicht gehouden en gehandhaafd volgens Algemene Verordening en de Noodverordening COVID-19;
- Werd handhavingsplan geactualiseerd.

De totale kosten waren € 49.165 hoger dan begroot.

### Baten en lasten

Programma 3. Toezicht en veiligheid	Jaarrekening 2020	Begroting 2020	Jaarrekening 2019 (deelprogr. 2)
Bedrijfskosten	10.245	14.276	7.977
Inzet RNH	238.178	184.983	144.523
<b>Totale lasten</b>	<b>248.424</b>	<b>199.259</b>	<b>152.500</b>
Opbrengsten	-	-	-
<b>Totale baten</b>	<b>-</b>	<b>-</b>	<b>-</b>
<b>Saldo</b>	<b>-248.424</b>	<b>-199.259</b>	<b>-152.500</b>

### Baten en lasten per taakveld

Taakveld	Jaarrekening 2020		Begroting 2020		Jaarrekening 2019	
	Lasten	Baten	Lasten	Baten	Lasten	Baten
1.2 openbare orde en veiligheid	248.424	-	199.259	-	152.500	-
<b>Totaal</b>	<b>248.424</b>	<b>-</b>	<b>199.259</b>	<b>-</b>	<b>152.500</b>	<b>-</b>



## Programma 4. Bestuur en ondersteuning

### Ambitie

Met het programma bestuur en ondersteuning heeft het schap zich in 2020 ingezet:

- Het vaststellen van het ambitiedocument en uitvoeringsprogramma;
- Het aanscherpen van de planning & control cyclus;
- Het vernieuwen van de risicoanalyse;
- Het verder implementeren van de financiële transitie conform het Besluit Begroting en Verantwoording (BBV).

### Prestaties per taakveld in 2020

#### Taakveld 0.1 Bestuur

- Accountantscontrole bij de jaarrekening 2019;
- Goedkeurende accountantsverklaring bij de jaarrekening 2019;
- Interim controle 2020.

#### Taakveld 0.4 Overhead

- Implementatie van de financiële transitie;
- Verbeterde bestuurlijke besluitvorming;
- Verbeterde planning & control;
- Verbeterde omgevingsmanagement;
- Aanpassing bedrijfsvoering, voortkomend uit de corona pandemie (op afstand werken en vergaderen etc.)

### Baten en lasten

Programma 4. Bestuur en ondersteuning	Jaarrekening 2020	Begroting 2020	Jaarrekening 2019 (deelprogr. 3, 4, 5 en 6)
Bedrijfskosten	57.709	80.451	109.574
Inzet RNH	573.423	548.492	538.442
Kapitaallasten	-	-	-
<b>Totale lasten</b>	<b>631.133</b>	<b>628.943</b>	<b>648.016</b>
Opbrengsten	-	-	-
<b>Totale baten</b>	<b>-</b>	<b>-</b>	<b>-</b>
<b>Saldo</b>	<b>-631.133</b>	<b>-628.943</b>	<b>-648.016</b>

De kosten van inzet RNH van programma 4 zijn hoger dan het totaal van de voormalige deelprogramma's 3 t/m 6. Dit wordt met name veroorzaakt door de definitie van het taakveld overhead, waar alle hiërarchisch leidinggevendenden toe worden gerekend. Ook de locatiebeheerder van Recreatieschap Twiske-Waterland is hiërarchisch leidinggevend en zijn inzet werd voorheen begroot in het voormalige deelprogramma 1.

### Baten en lasten per taakveld

Taakveld	Jaarrekening 2020		Begroting 2020		Jaarrekening 2019	
	Lasten	Baten	Lasten	Baten	Lasten	Baten
0.1 bestuur	44.553	-	60.069	-	93.627	-
0.4 overhead	586.580	-	568.874	-	554.389	-
<b>Totaal</b>	<b>631.133</b>	<b>-</b>	<b>628.943</b>	<b>-</b>	<b>648.016</b>	<b>-</b>

De totale lasten in de overhead van programma 4 Bestuur en ondersteuning waren € 17.706 hoger dan begroot. Dit wordt met name verklaard door het afschaffen van de verlaging risico opslag RNH van 1,5%.

## 1. Ontwikkeling en inrichting

## 2. Beheer en onderhoud

## 3. Toezicht en veiligheid

## 4. Bestuur en ondersteuning

## 5. Algemene dekkingsmiddelen

Onderdeel	Jaarrekening 2020		Begroting 2020		Verschil (realisatie minus begroting)	
	Lasten	Baten	Lasten	Baten	Lasten	Baten
Bestuursadviesing en programmasturing	209.619	-	209.590	-	29	-
Secretariaat	66.565	-	69.339	-	-2.774	-
Financiële control en administratie	81.927	-	82.537	-	-610	-
Locatiebeheerder en management	215.312	-	207.591	-	7.722	-
Verlaging risico opslag RNH (1,5% op alle inzet RNH)						
	Dit is met ingang van 2020 afgeschaft. Voor een toelichting zie de <a href="#">paragraaf bedrijfsvoering</a> .		-20.564	-	20.564	-
Kantoor- en bedrijfskosten	13.157	-	20.382	-	-7.225	-
<b>Totaal</b>	<b>586.580</b>	<b>-</b>	<b>568.874</b>	<b>-</b>	<b>17.706</b>	<b>-</b>

## Programma 5. Algemene dekkingsmiddelen

### Gebeurtenissen per taakveld in 2020

#### Taakveld 0.5 Treasury

- De financiering van het vastgestelde beleid;
- Het minimaliseren van de financieringskosten;
- Het beperken van de (financiële) risico's.

#### Taakveld 0.8 Overige baten en lasten

- Participantenbijdrage;
- Overige verrekeningen.

#### Taakveld 0.9 Vennootschapsbelasting

N.v.t.

#### Taakveld 0.10 Mutaties reserves

Het uitvoeren van de beleidsbepalingen conform de nota reserves en voorzieningen. Het recreatieschap heeft verschillende reserves, die elk voor hun eigen doelen worden ingezet.

- Het positieve resultaat voor bestemming van € 71.587 leidde enerzijds tot een onttrekking uit de algemene reserve van € 147.949 en anderzijds tot een dotatie aan de bestemmingsreserve egalisatie van € 219.536 voor de realisatie van de nieuwe onderhoudsloods.
- Aan de voorziening groot onderhoud werd een bedrag van € 129.686 onttrokken grotendeels conform meerjarenonderhoudsplan.
- De totale reserves bedroegen per 31 december 2020 € 4.971.199.

### Taakveld 0.11 Resultaat rekening baten en lasten

N.v.t.

#### Baten en lasten

Programma 5. Algemene dekkingsmiddelen	Jaarrekening 2020	Begroting 2020	Jaarrekening 2019
Bedrijfskosten	1.953	1.764	2.466
Inzet RNH	-	-	-
<b>Totale lasten</b>	<b>1.953</b>	<b>1.764</b>	<b>2.466</b>
Participantenbijdragen	2.480.006	2.480.004	2.430.660
Opbrengsten	-637	9.642	4.508
<b>Totale baten</b>	<b>2.479.369</b>	<b>2.489.646</b>	<b>2.435.168</b>
<b>Saldo voor bestemming</b>	<b>2.477.416</b>	<b>2.487.882</b>	<b>2.432.703</b>
Mutaties reserves	71.587	122.658	133.634
<b>Saldo na bestemming</b>	<b>2.405.829</b>	<b>2.365.224</b>	<b>2.299.068</b>

## Specificatie van de resultaatbestemming door mutaties reserves (taakveld 0.10)

	Jaarrekening 2020	Begroting 2020	Jaarrekening 2019
Toevoeging algemene reserve	-	-	127.603
Onttrekking algemene reserve	-147.949	-74.619	-
Toevoeging bestemmingsreserve investeringen	-	-	-
Onttrekking bestemmingsreserve investeringen	-	-	-
Toevoeging bestemmingsreserve Purmerbos	-	-	-
Onttrekking bestemmingsreserve Purmerbos	-	-	-
Toevoeging bestemmingsreserve verv. invest.	-	-	15.000
Onttrekking bestemmingsreserve verv. invest.	-	-	-11.691
Toevoeging bestemmingsreserve Markermeerdijk	-	-	-
Onttrekking bestemmingsreserve Markermeerdijk	-	-	-
Toevoeging bestemmingsreserve egalisatie	219.536	197.278	2.723
Onttrekking bestemmingsreserve egalisatie	-	-	-
<b>Totaal</b>	<b>71.587</b>	<b>122.658</b>	<b>133.634</b>

## Baten en lasten per taakveld

Taakveld	Jaarrekening 2020		Begroting 2020		Jaarrekening 2019	
	Lasten	Baten	Lasten	Baten	Lasten	Baten
0.5 treasury	1.953	62	1.764	-	2.466	-
0.8 overige baten en lasten	-	2.479.307	-	2.489.646	-	2.435.168
0.9 vennootschaps belasting	-	-	-	-	-	-
0.10 mutaties reserves	71.587	-	122.658	-	145.325	11.691
0.11 resultaat rekening baten en lasten	-	-	-	-	-	-
<b>Totaal</b>	<b>73.540</b>	<b>2.479.369</b>	<b>124.422</b>	<b>2.489.646</b>	<b>147.791</b>	<b>2.446.859</b>

## Financiële verantwoording

Onderstaand volgt de balans per 31 december 2020, een overzicht van de waarderingsgrondslagen en de toelichting op de balans.

## Balans per 31 december 2020

ACTIVA	31-12-2020	31-12-2019
<b>VASTE ACTIVA</b>		
<u>Materiële vaste activa</u>		
Maatschappelijk nut	-	-
Economisch nut	331.977	71.453
<b>Subtotaal materiële vaste activa</b>	<b>331.977</b>	<b>71.453</b>
<u>Financiële vaste activa</u>		
<b>Subtotaal financiële vaste activa</b>	<b>-</b>	<b>-</b>
<b>TOTAAL VASTE ACTIVA</b>	<b>331.977</b>	<b>71.453</b>
<b>VLOTTENDE ACTIVA</b>		
<u>Vorderingen en overlopende activa</u>		
Debiteuren algemeen	20.053	3.453
Vooruitbetaalde bedragen	3.225	2.520
Nog te ontvangen bedragen	-	313
Uitzettingen in 's Rijks schatkist met een rentetypische looptijd korter dan één jaar	4.993.349	4.827.975
<b>Subtotaal vorderingen en overlopende activa</b>	<b>5.016.627</b>	<b>4.834.260</b>
<u>Liquide middelen</u>		
ING bank	193.442	441.822
Kas	1.042	274
<b>Subtotaal liquide middelen</b>	<b>194.484</b>	<b>442.096</b>
<b>TOTAAL VLOTTENDE ACTIVA</b>	<b>5.211.111</b>	<b>5.276.356</b>
<b>TOTAAL-GENERAAL ACTIVA</b>	<b>5.543.088</b>	<b>5.347.809</b>

PASSIVA	31-12-2020	31-12-2019
<b>VASTE FINANCIERINGSMIDDELEN</b>		
<u>Reserves</u>		
Algemene reserve	3.036.666	3.184.616
Bestemmingsreserve investeringen	6.282	6.282
Bestemmingsreserve ruiterspaden Purmerbos	33.747	33.747
Bestemmingsreserve vervangingsinvesteringen	216.998	216.998
Bestemmingsreserve Markermeerdijk	1.455.247	1.455.247
Bestemmingsreserve egalisatie	222.258	2.723
<b>Subtotaal reserves</b>	<b>4.971.199</b>	<b>4.899.612</b>
<u>Voorzieningen</u>		
Voorziening groot onderhoud	180.003	309.689
<b>Subtotaal voorzieningen</b>	<b>180.003</b>	<b>309.689</b>
<u>Schulden op lange termijn</u>		
<b>Subtotaal schulden op lange termijn</b>	<b>-</b>	<b>-</b>
<b>TOTAAL VASTE FINANCIERINGSMIDDELEN</b>	<b>5.151.202</b>	<b>5.209.302</b>
<b>VLOTTENDE PASSIVA</b>		
<u>Schulden op korte termijn</u>		
Crediteuren	186.804	102.030
Nog te betalen bedragen	34.743	31.815
Vooruit ontvangen bedragen	170.340	4.662
<b>Subtotaal schulden op korte termijn</b>	<b>391.886</b>	<b>138.506</b>
<b>TOTAAL VLOTTENDE PASSIVA</b>	<b>391.886</b>	<b>138.506</b>
<b>Totaal</b>	<b>5.543.088</b>	<b>5.347.809</b>

### Waarderingsgrondslagen voor de balans en de resultaatbepaling

#### Materiële vaste activa

Activa worden gewaardeerd tegen de oorspronkelijke verkrijgingsprijs (de inkoopprijs en de bijkomende kosten) of vervaardigingsprijs. Subsidies en bijdragen van derden worden op de desbetreffende investering in mindering gebracht.

De materiële activa worden onderverdeeld in:

- Activa met een economisch nut
- Activa in de openbare ruimte met een maatschappelijk nut

Voorwaarde voor het activeren van materiële vaste activa is een minimale gebruiksduur van drie jaar, waarvoor een ondergrens geldt van:

- € 10.000 voor activa met economisch nut
- € 50.000 voor activa met maatschappelijk nut

Investeringen worden geactiveerd en over de verwachte toekomstige gebruiksduur wordt afgeschreven. De afschrijvingen vinden plaats volgens het lineaire systeem, dus in gelijke jaarlijkse termijnen en startend op 1 januari van het jaar volgend op het jaar van ingebruikname. De tabel met afschrijvingstermijnen is hieronder weergegeven.

Vaste activa	Afschrijvingsperiode in jaren	Toelichting
<b>Immateriële vast activa</b>		Looptijd van de geldlening
<b>Materiële vaste activa</b>		
Gronden / terreinen	n.v.t.	Geen afschrijving
Gebouwen / werkplaats	40	
Vervoermiddelen	5	
Machines	5	
Werktuigen	10	
Ponten	20	
Overige vaartuigen	10	
Kunstwerken		
<i>Bruggen van beton</i>	40	
<i>Bruggen van staal</i>	40	
<i>Bruggen van hout</i>	30	
<i>Tunnels</i>	60	
<i>Beschoeiing</i>	30	
<i>Gemalen</i>	40	
Terreinmeubilair	5	
Rioleringspompen	20	

**Financiële vaste activa**

Financiële vaste activa worden gewaardeerd tegen de verkrijgingsprijs of de nominale waarde.

**Vlottende activa**

De vlottende activa worden gewaardeerd tegen de nominale waarde en - waar nodig - verminderd met een voorziening voor oninbaarheid.

**Reserves en voorzieningen****Algemene reserve**

Aan de algemene reserve wordt jaarlijks het resultaat na bestemming toegevoegd respectievelijk onttrokken. Een deel van de renteopbrengst voortvloeiend uit de deposito en de zakelijke spaarrekeningen wordt toegevoegd aan de algemene reserve.

**Bestemmingsreserve ruiterspaden Purmerbos**

Deze bestemmingsreserve is gevormd ter dekking van de uitgaven in verband met het beheer en onderhoud van de aanleg van ruiterspaden in het Purmerbos.

**Bestemmingsreserve vervangingsinvesteringen**

De bestemmingsreserve vervangingsinvesteringen is gevormd ter dekking van de uitgaven ten behoeve van groot onderhoud in het werkgebied.

**Bestemmingsreserve Markermeerdijk**

De bestemmingsreserve is gevormd ter dekking van de uitgaven t.b.v. de realisatie van de infrastructuur van de Markermeerdijk. Het algemeen bestuur heeft besloten vanaf 1 januari 2014 het saldo van de bestemmingsreserve op te hogen uit het resultaat van de jaarrekening, per jaar zal het algemeen bestuur besluiten over de hoogte van de toevoeging.

**Bestemmingsreserve egalisatie**

Deze reserve is ter dekking van de kapitaallasten van geactiveerde kapitaaluitgaven en dient in stand te worden gehouden ter dekking van de kapitaallasten in de exploitatie. Hierbij heeft geen terugwerkende kracht plaatsgevonden inzake investeringen voor 1-1-2019 en daarnaast is er ook een begrenzing aan het vormen van de bestemmingsreserve egalisatie kapitaallasten voor zover er een (positieve) reserve is.

**Voorzieningen**

Voorzieningen worden gewaardeerd op het nominale bedrag van de betrokken verplichting of het voorzienbare verlies. Onderhoudsvoorzieningen zijn gebaseerd op de meerjarenramingen van het uit te voeren groot onderhoud aan de kapitaalgoederen.

**Overige balansposten**

Alle overige balansposten zijn, tenzij anders vermeld, gewaardeerd tegen nominale waarde.

**Bepaling van het resultaat**

Het resultaat is bepaald op basis van de historische kostprijs. Baten en lasten worden toegerekend naar het jaar waarin zij gegenereerd worden.

**Subsidies en bijdragen van derden**

Ontvangsten inzake subsidies en bijdragen van derden voor de realisatie van specifieke projecten, en de daarmee samenhangende uitgaven, worden in de programmarekening verantwoord.



## Toelichting op de balans

ACTIVA		
VASTE ACTIVA		
<i>Materiële vaste activa</i>		
Maatschappelijk nut	31-12-2020	31-12-2019
Netto investeringen tot boekjaar	-	-
Netto investeringen boekjaar	-	-
Desinvesteringen boekjaar	-	-
	-	-
Afschrijvingen tot boekjaar	-	-
Afschrijvingen lopend boekjaar	-	-
Afschrijvingen desinvesteringen boekjaar	-	-
	-	-
Boekwaarde per 31 december	-	-

Economisch nut	31-12-2020	31-12-2019
Netto investeringen tot boekjaar	300.514	297.792
Netto investeringen boekjaar	294.536	2.723
Desinvesteringen boekjaar	-	-
	<b>595.050</b>	<b>300.514</b>
Afschrijvingen tot boekjaar	229.061	192.319
Afschrijvingen lopend boekjaar	34.012	36.742
Afschrijvingen desinvesteringen boekjaar	-	-
	<b>263.073</b>	<b>229.061</b>
<b>Boekwaarde per 31 december</b>	<b>331.977</b>	<b>71.453</b>

In bijlage II is een specificatie van de materiële vaste activa opgenomen in de staat van geactiveerde investeringen tot en met 2020.

VLOTTENDE ACTIVA		
<i>Vorderingen en overlopende activa</i>		
	31-12-2020	31-12-2019
<b>Debiteuren algemeen</b>	20.053	3.453
<i>Specificatie:</i>		
Pannenkoekenhuis de Appel	7.260	
Paviljoen 't Twiske	6.084	
Dekmantel BV	5.445	
Overige debiteuren	1.264	
<b>Totaal debiteuren</b>	<b>20.053</b>	
<b>Vooruitbetaalde bedragen</b>	<b>3.225</b>	<b>2.520</b>
<i>De vooruitbetaalde bedragen per 31 december 2020 bestaan uit kosten voor elektra, abonnementen en contributies over 2021.</i>		
<b>Nog te ontvangen bedragen</b>	-	313
<b>Uitzettingen in 's Rijks schatkist</b> met een rentetypische looptijd korter dan één jaar	<b>4.993.349</b>	<b>4.827.975</b>

**Rijksschatkist**

Drempelbedrag 250.000

Het bedrag aan middelen per kwartaal dat buiten 's Rijksschatkist is gehouden:

	Kwartaal 1	Kwartaal 2	Kwartaal 3	Kwartaal 4
Buiten schatkist gehouden	225.428	226.372	217.587	194.484
Ruimte onder drempelbedrag	24.572	23.628	32.413	55.516
Overschrijding van het drempelbedrag	-	-	-	-

<b>Liquide middelen</b>	<b>31-12-2020</b>	<b>31-12-2019</b>
ING bank r/c	19.588	17.267
ING bank zakelijke spaarrekening	173.855	424.555
Kas	1.042	274
<b>Totaal liquide middelen</b>	<b>194.484</b>	<b>442.096</b>

**PASSIVA**

**VASTE FINANCIERINGSMIDDELEN**

Reserves

<b>Algemene reserve</b>	<b>31-12-2020</b>	<b>31-12-2019</b>
Saldo per 1 januari	3.184.616	2.353.538
Bij: Opboeking vanuit bestemmingsreserve investeringen	-	503.475
Bij: Saldo exploitatie		630.325
Bij: Dotatie conform begroting	122.658	
Af: Onttrekking conform begroting		-300.000
Af: Saldo exploitatie	-51.071	

Af: Overboeking naar bestemmingsreserve egalisatie	-219.536	-2.723
Saldo per 31 december	<b>3.036.666</b>	<b>3.184.616</b>

Conform begroting is een bedrag van € 122.658 gedoteerd aan de algemene reserve. Verder is vanuit de algemene reserve een bedrag van 219.516 overgeboekt naar de bestemmingsreserve egalisatie. Het betreft de loods op Noorderlaaik 1. Dit resulteert in een negatief exploitatie resultaat in 2020 van € 51.071.

<b>Bestemmingsreserve investeringen</b>	<b>31-12-2020</b>	<b>31-12-2019</b>
Saldo per 1 januari	6.282	709.757
Af: Toevoeging algemene reserve	-	-503.475
Af: Dotatie voorziening groot onderhoud	-	-200.000
Af: Netto investeringen	-	-
Saldo per 31 december	<b>6.282</b>	<b>6.282</b>

Geen mutaties in 2020.

<b>Bestemmingsreserve ruiterspaden Purmerbos</b>	<b>31-12-2020</b>	<b>31-12-2019</b>
Saldo per 1 januari	33.747	33.747
Bij: Storting	-	-
Af: Onderhoudskosten	-	-
Saldo per 31 december	<b>33.747</b>	<b>33.747</b>

Geen mutaties in 2020.

<b>Bestemmingsreserve vervangingsinvesteringen</b>	<b>31-12-2020</b>	<b>31-12-2019</b>
Saldo per 1 januari	216.998	213.689
Bij: Toevoeging	-	15.000
Af: Vervangingen	-	-11.691
Saldo per 31 december	<b>216.998</b>	<b>216.998</b>

Geen mutaties in 2020.

<b>Bestemmingsreserve Markermeerdijk</b>	<b>31-12-2020</b>	<b>31-12-2019</b>
Saldo per 1 januari	1.455.247	1.455.247
Bij: Storting	-	-
Af: Onderhoudskosten	-	-
Saldo per 31 december	<b>1.455.247</b>	<b>1.455.247</b>

Geen mutaties in 2020.

<b>Bestemmingsreserve egalisatie</b>	<b>31-12-2020</b>	<b>31-12-2019</b>
Saldo per 1 januari	2.723	-
Bij: Overboeking vanuit algemene reserve	219.536	2.723
Af: Saldo onttrekking	-	-
Saldo per 31 december	<b>222.258</b>	<b>2.723</b>

Vanuit de algemene reserve is een bedrag van € 219.516 overgeboekt naar de bestemmingsreserve egalisatie. Het betreft de loods op Noorderlaaik 1. Deze is in 2020 gerealiseerd. De totale reserve van € 222.258 per jaareinde is ruim € 20.000 hoger dan oorspronkelijk begroot. Dit is met name veroorzaakt door hogere kosten voor funderingen en terreinverhardingen.

<u>Voorzieningen</u>	<b>31-12-2020</b>	<b>31-12-2019</b>
<b>Voorziening groot onderhoud RTW</b>		
Saldo per 1 januari	309.689	-
Bij: Overheveling uit bestemmingsreserve investeringen	-	200.000
Bij: Saldo toevoeging	335.000	240.000
Af: Saldo onttrekking	-464.686	-130.311
Saldo per 31 december	<b>180.003</b>	<b>309.689</b>

De onderhoudsvorzieningen zijn gebaseerd op de meerjarenraming van het uit te voeren groot onderhoud aan de kapitaalgoederen.

<u>Schulden op lange termijn</u>	<b>31-12-2020</b>	<b>31-12-2019</b>
Saldo per 1 januari	-	-
Saldo per 31 december	-	-

Geen mutaties in 2020.

## VLOTTENDE PASSIVA

<i>Schulden op korte termijn</i>	31-12-2020	31-12-2019
<b>Crediteuren</b>	<b>186.804</b>	<b>102.030</b>

<u>Specificatie:</u>		
Recreatie Noord-Holland NV		122.121
Timmerbedrijf Rogier van Montfort (de Marsen)		28.556
Energiebreed (zonnepanelen onderhoudsloods)		16.662
Overige crediteuren		19.465
<b>Totaal crediteuren</b>		<b>186.804</b>

<b>Nog te betalen bedragen</b>	<b>34.743</b>	<b>31.815</b>
<u>Specificatie:</u>		
Accountantskosten 2020	11.646	
BTW 4 <sup>e</sup> kwartaal 2020	8.042	
Kosten voor loods Noorderlaaik/De Jong Ursem	7.817	
Corona korting 4 <sup>e</sup> kwartaal 2020	7.237	
<b>Totaal nog te betalen bedragen</b>	<b>34.743</b>	

<b>Aangegane verplichtingen</b>	<b>-</b>	<b>-</b>
---------------------------------	----------	----------

Geen mutaties in 2020.

<b>Vooruit ontvangen bedragen</b>	<b>170.340</b>	<b>4.662</b>
<u>Specificatie:</u>		
Ontvangen subsidie Provincie Noord Holland voor recreatief grid	160.000	
Ontvangen borg van Lentekabinet	6.000	
Vooruit ontvangen huur Pannenkoekenhuis de Appel	4.000	
Vooruit ontvangen huur Koop	340	
<b>Totaal vooruit ontvangen bedragen</b>	<b>170.340</b>	<b>-</b>

### Niet uit de balans blijvende verplichtingen

Recreatie Noord-Holland NV (RNH) werkt als uitvoeringsorganisatie en opdrachtnemer voor het bestuur van Recreatieschap Twiske-Waterland. De samenwerkingsrelatie is beschreven in een raamcontract. Meer informatie hierover staat in de [paragraaf bedrijfsvoering](#).

## A. Weerstandsvermogen en risicobeheersing

Het weerstandsvermogen geeft aan in hoeverre Recreatieschap Twiske-Waterland in staat is om middelen vrij te maken en daarmee substantiële tegenvallers op te vangen, zonder dat het beleid veranderd moet worden. Het weerstandsvermogen wordt vergeleken met de weerstandscapaciteit: de mogelijk in te zetten middelen om de risico's te dragen. De weerstandscapaciteit moet groter zijn dan het berekende weerstandsvermogen.

### Weerstandsvermogen

Om het weerstandsvermogen te berekenen zijn alle risico's, waarvoor geen maatregelen getroffen zijn en die van materiële betekenis kunnen zijn voor de financiële positie, geïnventariseerd. Per risico is de kans vermenigvuldigd met de potentiële omvang in euro's. Het berekende weerstandsvermogen bedraagt op 31-12-2020 € 413.000, zie bijlage III: Risicoanalyse Recreatieschap Twiske-Waterland.

### Weerstandscapaciteit

De weerstandscapaciteit bij het recreatieschap wordt gevormd door de middelen in de algemene reserve. In de begroting is geen post "onvoorzien" opgenomen voor het opvangen van eventuele niet voorziene lasten in de loop van het jaar. Bij Recreatieschap Twiske-Waterland heeft iedere onvoorziene last van substantiële betekenis dus directe gevolgen, waardoor de uitvoering van het beleid onder druk komt te staan. Ook heeft het recreatieschap geen stille reserves. Stille reserves zijn activa die tegen geen of een te lage waarde zijn gewaardeerd en direct verkoopbaar zijn. De huidige algemene reserve (weerstandscapaciteit) is € 3.036.666 en ligt ruim boven het benodigde weerstandsvermogen.

### Risicobeheersing

Jaarlijks worden de risico's die van materiële betekenis kunnen zijn voor de financiële positie van het recreatieschap geïnventariseerd en gekwantificeerd. De belangrijkste risico's voor Twiske-Waterland zijn:

- Ontwikkelingsonzekerheid door veranderende maatschappelijke perceptie;
- Ambigue regelgeving;
- Niet doorgaan van de grootschalige evenementen.

### Kengetallen

Conform het BBV worden de kengetallen in onderstaande tabel vermeld. De netto schuldquote weerspiegelt het niveau van de schuldenlast ten opzichte van de eigen middelen. Wanneer de schuld lager is dan de jaaromzet (<100%) wordt dit als voldoende bestempeld en boven de 130% als onvoldoende. Het recreatieschap heeft geen leningen, vandaar de negatieve ratio. De solvabiliteitsratio geeft inzicht in de mate waarin aan de financiële verplichtingen kan worden voldaan. Een ratio >50% wordt in de regel als voldoende beschouwd. Het kengetal "structurele exploitatieruimte" geeft aan hoe groot de structurele vrije ruimte in de begroting is om tegenvallers op te vangen. De commissie BBV geeft aan dat een ratio > 0,6% acceptabel is.

	Jaarrekening 2020	Begroting 2020	Jaarrekening 2019
Netto schuldquote	-154%	-157%	-157%
Idem gecorrigeerd voor verstrekte leningen	-154%	-157%	-157%
Solvabiliteitsratio	90%	95%	92%
Structurele exploitatieruimte	3%	8%	7%
Grondexploitatie	n.v.t.		
Belastingcapaciteit	n.v.t.		

## B. Kapitaalgoederen

Hieronder wordt een overzicht gegeven van het onderhoud van de kapitaalgoederen, onderscheiden naar de volgende categorieën:

- Verhardingen
- Civiele kunstwerken
- Groen
- Water, oevers en stranden
- Pontjes
- Terreinmeubilair
- Hygiënische maatregelen
- Gebouwen en materieel

Op 6 december 2018 is het beheerplan in het bestuur gepresenteerd en is het gewenste beeldkwaliteitsniveau vastgesteld op basis van de CROW "kwaliteitscatalogus openbare ruimte 2018". De uitvoeringsorganisatie probeert met het beperkte budget zo goed mogelijk de beoogde beeldkwaliteit te handhaven.

Bij de instandhouding wordt onderscheid gemaakt tussen dagelijks onderhoud (DO), groot onderhoud (GO) en vervangingen (VV).

### Dagelijks / jaarlijks onderhoud

DO omvat de reguliere, jaarlijks terugkerende kosten voor de instandhouding. Het DO betaalt het recreatieschap uit de exploitatiebegroting.

### Groot onderhoud en kleine vervangingen

GO omvat de kosten voor instandhouding die niet ieder jaar terugkeren en niet levensduur verlengend zijn. Deze maatregelen worden uitgevoerd op basis van de meerjarenplanning en inspecties.

Het GO en kleine VV (vervangingen tot € 50.000) betaalt het recreatieschap uit de voorziening GO. Die voorziening wordt gevoed met een jaarlijkse dotatie vanuit de exploitatiebegroting. De jaarlijkse dotatie is berekend op basis van het werkelijk geplande groot onderhoud en de kleine vervangingen in de komende 10 jaren, zoals dat vastligt in een door het bestuur vastgesteld beheerplan (zie de meerjarenbegroting).

De kosten voor GO en kleine VV worden geboekt via de exploitatie, met daar tegenover een even grote onttrekking uit de voorziening. Op deze manier worden de betreffende lasten goed gemonitord.

### Grote vervangingen

Grote VV, maatschappelijke vervangingen boven € 50.000 en economische vervangingen van bijvoorbeeld gebouwen, betaalt het recreatieschap uit de reserve. Vanuit de algemene reserve wordt een bedrag ter grootte van het netto investeringsbedrag overgeheveld naar de bestemmingsreserve egalisatie

Het BBV schrijft voor dat alle investeringen als bezit (materiële vaste activa) op de balans moeten staan. Op de balans is rekening gehouden met een realistische jaarlijkse waardedaling. Die waardedaling leidt tot de jaarlijkse afschrijvingslasten (kapitaallasten). De bestemmingsreserve egalisatie dient ter dekking van de kapitaallasten van geactiveerde kapitaaluitgaven.

## Totale lasten DO, GO en VV

Totale lasten kapitaalgoederen (in programma 2)	Jaarrekening 2020	Begroting 2020	Jaarrekening 2019
Dagelijks onderhoud	785.402	779.532	836.176
Groot onderhoud en vervangingen <50.000	464.686	515.127	142.002
Kapitaallasten	34.012	38.694	36.742
<b>Totaal</b>	<b>1.284.100</b>	<b>1.333.353</b>	<b>1.014.919</b>

## Taakveld 2.1 Verkeer en vervoer

Totale lasten 2.1 VERKEER EN VERVOER	Jaarrekening 2020	Begroting 2020	Jaarrekening 2019
Verhandingen	196.177	217.772	82.910
Civiele kunstwerken	267.860	264.365	64.593
Inzet RNH en overige bedrijfskosten	15.077	65.000	335.938
En per saldo toevoeging (of onttrekking) aan de voorziening GO	-153.779	-176.019	-
<b>Totaal</b>	<b>325.335</b>	<b>371.118</b>	<b>483.441</b>

Vervangingsinvesteringen (opgenomen in de balans)	Jaarrekening 2020	Begroting 2020	Jaarrekening 2019
Maatschappelijke vervangingen >50.000	-	-	-
Economische vervangingen	294.536	272.278	2.723

Hieronder worden de kapitaalgoederen per taakveld en categorie verder uitgewerkt.

### Categorie verhardingen

Recreatieschap Twiske-Waterland heeft in totaal 30,25 hectare aan verhardingen in de vorm van gesloten verharding (asfalt) voor rijbanen, parkeerterreinen, fiets- en wandelpaden en half verharding voor de overige wandelpaden. Ook de ruitpaden zijn in deze categorie opgenomen. De wegen en paden worden periodiek geïnspecteerd om vast te stellen waar onderhoud noodzakelijk is. De beeldkwaliteit voor verhardingen is vastgesteld op niveau C volgens de CROW systematiek. Dat betekent dat er kleine oneffenheden en randschade voorkomen. Bij gladheid wordt de verharding niet gestrooid.

Op basis van de inspecties en de meerjarenplanning zijn in 2020 de volgende werkzaamheden uitgevoerd:

- Groot onderhoud aan de trap naast viaduct hoofdingang Oostzaan;
- Groot onderhoud betonfietspaden in Purmerbos;
- Deels overlagen van asfaltfietspaden en verwijderen van hobbels en vullen van scheuren in het asfalt;
- Klein onderhoud aan half verharde voetpaden en parkeerplaatsen.

VERHARDINGEN	Jaarrekening 2020	Begroting 2020	Jaarrekening 2019
Dagelijks onderhoud	56.897	54.793	54.367
Groot onderhoud en vervangingen <50.000	139.281	162.979	28.543
Kapitaallasten	-	-	-
<b>Totaal</b>	<b>196.177</b>	<b>217.772</b>	<b>82.910</b>

Vervangingsinvesteringen (opgenomen in de balans)	Jaarrekening 2020	Begroting 2020	Jaarrekening 2019
Maatschappelijke vervangingen >50.000	-	-	-
Economische vervangingen	-	-	-

### Categorie civiele kunstwerken

Het recreatieschap heeft totaal 607 stuks kunstwerken zoals bruggen en waterstaatkundige voorzieningen zoals stuwen en duikers. De beeldkwaliteit voor civiele kunstwerken is vastgesteld op niveau C volgens de CROW systematiek. Dat betekent dat er drie incidenten zijn aangetroffen in de vorm van slijtage aan het brugoppervlak, rotting en scheuren.

Op basis van de inspecties en de meerjarenplanning zijn in 2020 de volgende werkzaamheden uitgevoerd:

- Een loopvlonder bij het Kure-Jan strand vervangen;
- Drie voetgangersbruggen in deelgebied "Spitsbergen" vervangen;
- Eén voetgangersbrug nabij de Speelsloot vervangen;
- Twee kanovlonders aan het Luyendijkje Zuid in Landsmeer;
- Twee kanovlonders nabij de Kamelenbrug in Landsmeer.



CIVIELE KUNSTWERKEN	Jaarrekening 2020	Begroting 2020	Jaarrekening 2019
Dagelijks onderhoud	18.361	16.325	64.593
Groot onderhoud en vervangingen <50.000	249.499	248.040	-
Kapitaallasten	-	-	-
<b>Totaal</b>	<b>267.860</b>	<b>264.365</b>	<b>64.593</b>

Vervangingsinvesteringen (opgenomen in de balans)	Jaarrekening 2020	Begroting 2020	Jaarrekening 2019
Maatschappelijke vervangingen >50.000	-	-	-
Economische vervangingen	-	-	-

### Taakveld 2.2 Parkeren

Recreatieschap Twiske-Waterland heeft in het recreatiegebied het Twiske een voorziening voor het betaald parkeren, bestaande uit slagbomen, betaalautomaten en bijbehorende randapparatuur.

Totale lasten 2.2 PARKEREN	Jaarrekening 2020	Begroting 2020	Jaarrekening 2019
Parkeren	127.621	95.740	83.685
Inzet RNH en overige bedrijfskosten	38.041	-	-
En per saldo toevoeging (of onttrekking) aan de voorziening GO	-	-	-
<b>Totaal</b>	<b>165.662</b>	<b>95.740</b>	<b>83.685</b>

PARKEREN	Jaarrekening 2020	Begroting 2020	Jaarrekening 2019
Dagelijks onderhoud	100.059	95.740	83.685
Groot onderhoud en vervangingen <50.000	-	-	-
Kapitaallasten	27.562	-	-
<b>Totaal</b>	<b>127.621</b>	<b>95.740</b>	<b>83.685</b>

Vervangingsinvesteringen (opgenomen in de balans)	Jaarrekening 2020	Begroting 2020	Jaarrekening 2019
Maatschappelijke vervangingen >50.000	-	-	-
Economische vervangingen	-	-	-

### Taakveld 5.7.2 Openbaar groen en (openlucht) recreatie

Totale lasten 5.7.2 OPENBAAR GROEN EN (OPENLUCHT) RECREATIE	Jaarrekening 2020	Begroting 2020	Jaarrekening 2019
Groen	251.956	247.831	253.246
Water, oevers en stranden	61.414	57.976	56.581
Pontjes	9.529	16.539	14.029
Terreinmeubilair	108.275	148.992	131.999
Hygiënische maatregelen / riolering en reiniging	153.216	147.440	143.001
Gebouwen en materieel	108.050	136.698	184.874
Inzet RNH en overige bedrijfskosten	606.057	647.191	728.281
En per saldo toevoeging (of onttrekking) aan de voorziening GO	24.093	-4.108	-12.246
<b>Totaal</b>	<b>1.322.592</b>	<b>1.398.558</b>	<b>1.499.766</b>

### Categorie groen

Recreatieschap Twiske-Waterland onderhoudt het groen in recreatiegebied het Twiske en Purmerland. In totaal gaat het om 298 hectare intensief en extensief beheerde graspercelen, hooilanden, rietgraslanden en beplanting. Beplanting in deze gebieden (78 ha) bestaat uit aangelegde bospercelen en laanbeplanting. Voor een deel heeft het zich op natuurlijke wijze kunnen ontwikkelen. De beeldkwaliteit voor grasvegetaties is vastgesteld op niveau C volgens de CROW systematiek. Dat betekent dat er incidenteel bosplantsoen-overgroei (bramen) over (half)verharding en grasvegetatie is geconstateerd. De beeldkwaliteit voor culturele beplanting is vastgesteld op niveau B volgens de CROW systematiek. Dat betekent dat de vitaliteit van de bomen over het algemeen goed is.

Op basis van de inspecties en de meerjarenplanning zijn in 2020 de volgende werkzaamheden uitgevoerd:

- 25 stuks laanbeplanting met dode essen vervangen voor sierpeerbomen;
- Aanplant van 8 zilverberken en 5 fruitbomen nabij de bijenstal;
- 860 stekken bosplantsoen gepland ter vervanging van dode of omgewaaide bomen (stormschade) in deelgebied "Het Smaal" en "De Hogelkamp";
- Verwijderen van 8 zieke iepen i.v.m. iepziekte langs de Zuiderlaaik;
- Verwijderen van 35 essen i.v.m. essentaksterfte in deelgebied de Vennen;
- Onderhoud snoei laanbeplanting langs de Noorderlaaik;
- 20 vogelhuisjes opgehangen in eikenbomen i.v.m. eikenprocessierups;
- Laten wegzuigen van eikenprocessierupsen;
- Op verschillende locaties bloemrijk akkerrandmengsel gezaaid in het kader van de biodiversiteit.

GROEN	Jaarrekening 2020	Begroting 2020	Jaarrekening 2019
Dagelijks onderhoud	242.137	236.131	253.246
Groot onderhoud en vervangingen <50.000	9.819	11.700	-
Kapitaallasten	-	-	-
<b>Totaal</b>	<b>251.956</b>	<b>247.831</b>	<b>253.246</b>

Vervangingsinvesteringen (opgenomen in de balans)	Jaarrekening 2020	Begroting 2020	Jaarrekening 2019
Maatschappelijke vervangingen >50.000	-	-	-
Economische vervangingen	-	-	-

#### Categorie water, oevers en stranden

Het recreatieschap bezit in totaal 200 ha water. De inrichting van de zwemplekken moeten middels waarschuwborden aan de wettelijke eisen voldoen. Ook het zwemwater voldoet aan de minimale wettelijke eisen (Whvbz). Recreatieschap Twiske-Waterland heeft in totaal 1,1 ha zandstrand.

Op basis van de inspecties en de meerjarenplanning zijn in 2020 de volgende werkzaamheden uitgevoerd:

- Het seizoen klaar maken door egalisatie en aanvullen met zand;
- Gedurende het zwemseizoen opruimen van ganzenontlasting;
- Nieuwe ballenlijn bij het Kure-Jan strand en Schoorlstrand;
- Baaiegatstrand (natuuristenstrand) deels verplaatst naar open water waardoor minder kans op bacteriologische en/of blauwalg verontreiniging;
- Doorspoelen van het zwemwater op de locaties Vennegatstrand en Speelsloot.

WATER, OEVERS EN STRANDEN	Jaarrekening 2020	Begroting 2020	Jaarrekening 2019
Dagelijks onderhoud	55.828	52.126	51.581
Groot onderhoud en vervangingen <50.000	5.586	5.850	5.000
Kapitaallasten	-	-	-
<b>Totaal</b>	<b>61.414</b>	<b>57.976</b>	<b>56.581</b>

Vervangingsinvesteringen (opgenomen in de balans)	Jaarrekening 2020	Begroting 2020	Jaarrekening 2019
Maatschappelijke vervangingen >50.000	-	-	-
Economische vervangingen	-	-	-

**Categorie pontjes**

Het recreatieschap heeft in de verschillende gebieden in totaal 5 pontjes.

Op basis van de inspecties en de meerjarenplanning zijn in 2020 de volgende werkzaamheden uitgevoerd:

- Hekwerk bij het pontje Holysloot vervangen

PONTJES	Jaarrekening 2020	Begroting 2020	Jaarrekening 2019
Dagelijks onderhoud	9.529	16.539	14.029
Groot onderhoud en vervangingen <50.000	-	-	-
Kapitaallasten	-	-	-
<b>Totaal</b>	<b>9.529</b>	<b>16.539</b>	<b>14.029</b>

Vervangingsinvesteringen (opgenomen in de balans)	Jaarrekening 2020	Begroting 2020	Jaarrekening 2019
Maatschappelijke vervangingen >50.000	-	-	-
Economische vervangingen	-	-	-

**Categorie terreinmeubilair**

Het recreatieschap heeft in totaal 2766 stuks terreinmeubilair, waarvan 68 speeltoestellen en verder terreinmeubilair zoals picknicksets, banken, anti-autopalen, verkeersborden, enzovoorts. De beeldkwaliteit voor terreinmeubilair is vastgesteld op niveau B volgens de CROW systematiek. Dat betekent dat er incidenteel overgroei van beplanting is geconstateerd.

Op basis van de inspecties en de meerjarenplanning zijn in 2020 de volgende werkzaamheden uitgevoerd:

- Twee speeltoestellen zijn vervangen op de avonturenspeelplaats;
- Groot onderhoud aan (speel)pontje speelsloot;
- Diverse banken in het gebied vervangen (hufferproof);
- Elf extra afvalcontainers geplaatst op de intensief gebruikte terreinen;
- Gestolen of door vandalisme beschadigde verkeersborden vervangen;
- Informatieborden geplaatst bij o.a. de toiletvoorzieningen over de maatregelen betreffende het Covid-19 virus.

TERREINMEUBILAIR	Jaarrekening 2020	Begroting 2020	Jaarrekening 2019
Dagelijks onderhoud	64.363	84.664	83.147
Groot onderhoud en vervangingen <50.000	43.913	64.328	48.853
Kapitaallasten	-	-	-
<b>Totaal</b>	<b>108.275</b>	<b>148.992</b>	<b>131.999</b>

Vervangingsinvesteringen (opgenomen in de balans)	Jaarrekening 2020	Begroting 2020	Jaarrekening 2019
Maatschappelijke vervangingen >50.000	-	-	-
Economische vervangingen	-	-	-

**Categorie hygiënische maatregelen / nutsvoorzieningen, riolering en reiniging**

Recreatieschap Twiske-Waterland heeft in totaal 17 pompen voor de riolering en het doorspoelen van zwemwater, 19 electrakasten. Het recreatieschap heeft totaal 10 toiletgebouwen, die in het seizoen dagelijks schoongemaakt moeten worden. In de verschillende terreinen staan 134 rolcontainers en 85 afvalbakken die in het hoogseizoen dagelijks worden geleegd. Ook het periodiek prikken van zwerfvuil en het verwijderen van illegaal gestort afval op de parkeerterreinen behoort tot deze categorie. De beeldkwaliteit voor reiniging is vastgesteld op niveau B. Dat betekent er op het gebied van zwerfafval hoog gescoord wordt. Incidenteel is een straatkolkbelemmering door onkruid geconstateerd.

Op basis van de inspecties en de meerjarenplanning zijn in 2020 de volgende werkzaamheden uitgevoerd:

- Vanwege hogere bezoekersaantallen is er extra ingezet op het schoonhouden van het gebied en het legen van afvalcontainers;
- Om hierboven genoemde reden is er ook extra ingezet op het schoonhouden van de toiletvoorzieningen in het gebied.

HYGIËNISCHE MAATR. / NUTS, RIOLERING EN REINIGING	Jaarrekening 2020	Begroting 2020	Jaarrekening 2019
Dagelijks onderhoud	153.216	141.590	140.620
Groot onderhoud en vervangingen <50.000	-	5.850	2.381
Kapitaallasten	-	-	-
<b>Totaal</b>	<b>153.216</b>	<b>147.440</b>	<b>143.001</b>

Vervangingsinvesteringen (opgenomen in de balans)	Jaarrekening 2020	Begroting 2020	Jaarrekening 2019
Maatschappelijke vervangingen >50.000	-	-	-
Economische vervangingen	-	-	-

**Categorie gebouwen en materieel**

Het recreatieschap heeft in totaal 19 gebouwen in eigen beheer. Taakveld 5.7.2 omvat het onderhoud aan de (openbare) gebouwen, zoals toiletgebouwen, onderhoudsloods, Twiskemolen en opstallen boerderij De Marsen. Recreatieschap Twiske-Waterland heeft in totaal 4 gebouwen verhuurd en/of in erfpacht uitgegeven. De beeldkwaliteit voor gebouwen is vastgesteld op niveau C volgend het CROW systematiek. Dat betekent dat er incidenteel aan de buitengevel en aan de binnenzijde vervuiling is geconstateerd.

Op basis van de inspecties en de meerjarenplanning zijn in 2020 de volgende werkzaamheden uitgevoerd:

- Dakbedekking bij de toiletgebouwen avonturenspeelplaats, Vennegatstrand, Doesstrand en toilet nabij P2 vervangen;
- Twee toiletgebouwen zijn voorzien van dakramen voor extra lichtinval waardoor het gevoel van veiligheid is toegenomen;
- Een deel van het achterstallig onderhoud aan de onderhoudsloods bij boerderij De Marsen is weggewerkt;
- Nieuwbouw onderhoudsloods voor beheer.

GEBOUWEN EN MATERIEEL	Jaarrekening 2020	Begroting 2020	Jaarrekening 2019
Dagelijks onderhoud	85.011	81.624	90.907
Groot onderhoud en vervangingen <50.000	16.589	16.380	57.225
Kapitaallasten	6.450	38.694	36.742
<b>Totaal</b>	<b>108.050</b>	<b>136.698</b>	<b>184.874</b>

Vervangingsinvesteringen (opgenomen in de balans)	Jaarrekening 2020	Begroting 2020	Jaarrekening 2019
Maatschappelijke vervangingen >50.000	-	-	-
Economische vervangingen	294.536	272.278	2.723

Niet in deze paragraaf kapitaalgoederen opgenomen gebouwen zijn:

- Gebouwen die niet voor recreatief gebruik zijn en slechts tijdelijk door het recreatieschap worden beheerd (taakveld 0.3).

## C. Financiering

### Wet Financiering decentrale overheden

De Wet Financiering decentrale overheden (Wet Fido) heeft als uitgangspunt het beheersen van risico's. De belangrijkste kenmerken in dat kader is een tweetal randvoorwaarden voor het treasurybeleid. De eerste is dat het aangaan en verstrekken van geldleningen alsmede het verlenen van garanties allen zijn toegestaan voor de uitoefening van de publieke taak. De tweede houdt in dat uitzettingen een prudent karakter (=met beleid en inzicht bezien) moeten hebben en niet gericht zijn op het genereren van inkomen door het lopen van onnodige risico's.

Op 6 december 2018 heeft het Algemeen Bestuur in haar openbare vergadering haar verordening financieel beheer vastgesteld in gevolge artikel 57 van de wet Gemeenschappelijke Regelingen en de wet Financiering Decentrale Overheden over de kaders voor de inrichting en uitvoering van de financieringsfunctie. Ook is in deze vergadering vastgesteld de verordening financieel beheer en controle in gevolge artikel 57 van de wet Gemeenschappelijke Regelingen en de artikelen 216 en 217 van de provinciewet.

### Risicobeheer

Binnen de Wet Fido zijn 2 normen vermeld waaraan dient te worden voldaan. De normen bestaan uit de kasgeldlimiet en de rente-risiconorm.

De kasgeldlimiet heeft betrekking op leningen met een looptijd van maximaal 1 jaar en de renterisiconorm op leningen met een looptijd vanaf 1 jaar. Het doel van deze normen is te voorkomen dat bij herfinanciering van leningen bij (aanzienlijk) hogere rente grote schokken optreden in de hoogte van de rente die het recreatieschap moet betalen. De normen beperken de budgettaire risico's.

Recreatieschap Twiske-Waterland is volgens het huidige liquiditeits- en financieringsbeleid binnen de kasgeldlimiet en rente-risiconorm gebleven.

### Kasgeldlimiet

De kasgeldlimiet is het bedrag ter grootte van 8,2% van het totaal van de jaarbegroting bij aanvang van het jaar. Het doel van de limiet is de vlottende schuld (kortlopende leningen) te beperken. In de onderstaande tabel is de kasgeldlimiet voor het begrotingsjaar bepaald.

Berekening van de kasgeldlimiet	
Begrotingstotaal (lasten)	3.050.939
Bij ministeriële regeling vastgestelde percentage	8,2%
Kasgeldlimiet	250.200

### Rente-risiconorm

De renterisiconorm is een bedrag ter grootte van een percentage van het totaal van de vaste schuld bij aanvang van het jaar. Het doel is het beperken van de gevolgen van een stijgende kapitaalmarktrente op de rente lasten van de organisatie. De norm stelt dat per jaar maximaal 20% van de vaste schuld in aanmerking mag komen voor herfinanciering of renteherziening. In de onderstaande tabel is de renterisiconorm voor het begrotingsjaar bepaald op € 0.

Berekening van de renterisiconorm	
Stand van de vaste schuld per 1 januari	-
Bij ministeriële regeling vastgestelde percentage	20 %
Renterisiconorm	-

## Wet Fido Modelstaat A (x € 1.000)

Kwartaal	1e			2e		
Maand	1 jan	1 feb	1 mrt	1 apr	1 mei	1 jun
Registratie nr.						
Datum ontvangst						
Vlottende schuld	0	0	0	0	0	0
Vlottende middelen	0	0	0	0	0	0
Netto vl. schuld	0	0	0	0	0	0
Netto vl. overschot	0	0	0	0	0	0
Gem. schuld	0			0		
Gem. overschot	0			0		
Kasgeldlimiet	250	250	250	250	250	250
Ruimte onder limiet	250			250		
Overschrijding	0			0		
Kwartaal	3e			4e		
Maand	1 jul	1 aug	1 sep	1 okt	1 nov	1 dec
Registratie nr.						
Datum ontvangst						
Vlottende schuld	0	0	0	0	0	0
Vlottende middelen	0	0	0	0	0	0
Netto vl. schuld	0	0	0	0	0	0
Netto vl. overschot	0	0	0	0	0	0
Gem. schuld	0			0		
Gem. overschot	0			0		
Kasgeldlimiet	250	250	250	250	250	250
Ruimte onder limiet	250			250		
Overschrijding	0			0		

## Toelichting op modelstaat A

De kasgeldlimiet voor het recreatieschap bedraagt op basis van de begroting 2020 € 250.000. Het recreatieschap blijft het gehele jaar binnen de limiet.



## Wet Fido Modelstaat B (x € 1.000)

<b>Modelstaat B</b>			
1a	Renteherziening op vaste schuld O/G		-
1b	Renteherziening op vaste schuld U/G		-
2	Renteherziening op vaste schuld	(1a-1b)	-
3a	nieuw aangetrokken vaste schuld		-
3b	nieuw uitgezette lange leningen		-
4	netto nieuw aangetrokken vaste schuld	(3a-3b)	-
5	Betaalde aflossingen		-
6	herfinanciering	(laagste van 4 en 5)	-
7	Renterisico op de vaste schuld	(2+6)	-
8	Renterisiconorm		-
9a	ruimte onder		-
9b	Overschrijding		-
<b>Renterisiconorm</b>			
10	Stand van de vaste schuld		-
11	Vastgestelde percentage		-
12	Renterisiconorm	(10x11)	-

## Toelichting op modelstaat B

Bij het recreatieschap hebben zich geen renteherzieningen op vaste schulden plaatsgevonden en er zijn geen nieuwe leningen uitgezet of aangetrokken. De renterisiconorm is derhalve nihil.

## D. Bedrijfsvoering

Recreatie Noord-Holland NV (RNH) werkt als opdrachtnemer voor het bestuur van Recreatieschap Twiske-Waterland bevat. De provincie Noord-Holland is enig aandeelhouder van RNH.

De samenwerkingsrelatie is beschreven in een raamcontract. Vanaf 2009 waren dat vijfjarige contracten. In 2017 is de dienstverlening van RNH opnieuw geëvalueerd. De resultaten hiervan werden begin 2018 aan het bestuur gepresenteerd. Met het oog op de lopende discussies over de Gemeenschappelijke Regelingen en de Metropool Regio Amsterdam (en de rol van RNH daar in) werd besloten de contracten te verlengen met 2 jaar (dus 2019-2020). Op 25 juni 2020 is besloten om de overeenkomst met een jaar te verlengen tot eind 2021.

De dienstverlening wordt afgerekend op basis van werkelijk gemaakte kosten en uren. De inzet van RNH voor het recreatieschap behoort tot de kostencategorie ingeleend personeel, te weten € 1,4 miljoen.

Voor de werkzaamheden die het Routebureau van RNH in opdracht het recreatieschap verricht zijn vaste bedragen in de begroting opgenomen. Deze bedragen dekken de inzet van RNH en de bedrijfskosten die gemiddeld worden gemaakt voor de beschreven werkzaamheden aan routebeheer en -ontwikkeling.

Overkoepelend voor alle recreatieschappen werkt RNH aan de volgende prestaties:

- HR-Management
- Training en opleiding van het personeel
- Professioneel contractbeheer vastgoed en evenementen
- Modern ingerichte ICT voor projectadministratie, financiële administratie en factuurafhandeling

- Archivering
- Natuurinclusief kennisnetwerk
- Omgevingsmanagement
- Planning en control

### Afgeschafte kortingen op de tarieven van Recreatie Noord-Holland

In voorgaande jaren heeft RNH een korting van 2% op de tarieven kunnen geven. Bovendien was het mogelijk om de risico-opslag van RNH met 1,5% te verlagen. In 2019 heeft RNH hierdoor verlies geleden. Zoals begin 2020 is aangegeven en uit een herijking van de uurtarieven is gebleken, moest RNH met ingang van 2020 de kortingen afschaffen. Voor Recreatieschap Twiske-Waterland betreft dit in 2020 een kostenstijging van 3,5% op de inzet van RNH, te weten € 49.343.

Voor dekking van de stijging van de kosten RNH is met ingang van 2022 gekozen voor het doorvoeren van een verhoging van de lasten met 2%. De dekking in 2020 en 2021 gaat via een onttrekking uit de algemene reserve. De dekking vanaf 2022 wordt gekoppeld aan de financiële meerjarenraming en kadernota die in het najaar worden voorgelegd aan het bestuur (zie: besluit 09c AB 25 juni 2020).

### Percentage overhead

Als de overhead wordt afgezet tegen de totale lasten (€ 3.050.939) bedraagt het percentage overhead 19%. Deze overhead bestaat uit de volgende posten:

Opbouw van de overhead	Jaarrekening 2020	Begroting 2020
Bestuursadvisering en programmasturing	209.619	209.590
Secretariaat	66.565	69.339
Financiële control en administratie	81.927	82.537
Locatiebeheerder en management	215.312	207.591
Verlaging risico opslag RNH	-	-20.564
Kantoor- en bedrijfskosten	13.157	20.382
<b>Totaal</b>	<b>586.580</b>	<b>568.874</b>

### Klachtenregistratie

Het recreatieschap biedt op de website de mogelijkheid om een klacht in te dienen. Afgelopen jaren is daarvan geen gebruik gemaakt. Ook via andere communicatiemiddelen en via de klantcontacten met toezichthouders of beheermedewerkers zijn geen klachten ontvangen over het handelen of functioneren van medewerkers die namens het recreatieschap optreden.

### Maatregelen bij begrotingsafwijkingen

Materiële afwijkingen (beleidsmatig en/of financieel) ten opzichte van de begroting moeten door het bestuur worden geautoriseerd. Als een wijziging niet in het jaar zelf is voorgelegd, dan zijn bestedingen boven het begrotingsbedrag strikt genomen onrechtmatig. Daarom worden de afwijkingen tijdig, en in elk geval in het begrotingsjaar zelf, aan het bestuur voorgelegd. Dit gebeurde in de vorm van:

- De begrotingswijziging 2020;
- Separate bestuursvoorstellen, en
- De najaarsnotitie 2020.

Dit geldt in sterkere mate voor rechtmatigheidsafwijkingen zoals beschreven in de [Kadernota Rechtmatigheid 2018](#).



### Commerciële activiteiten

Om voldoende baten te halen uit de gronden zijn de gronden voor commerciële activiteiten of bewoning uitgegeven. Hierbij wordt gewerkt met standaardcontracten en voorwaarden. Bij Recreatieschap Twiske-Waterland is nog geen sprake van een vastgesteld grondprijzenbeleid. Wel wordt aangesloten bij de prijzen in de regio daarvoor. Er is sprake van actief accountmanagement waardoor contracten regelmatig worden herzien of gecontroleerd op oneigenlijk gebruik.

Baten uit commerciële activiteiten	Jaarrekening 2020	Begroting 2020
Baten uit (erf)pachten	124.036	128.566
Baten uit verhuren	72.928	91.862

### Kavelpaspoorten

Voor nieuwe ontwikkelingen worden kavelpaspoorten opgesteld, waarop marktpartijen kunnen inschrijven.

## F. Participanten

Vanwege de bestuurlijke, beleidsmatige en financiële belangen voor elke participant is inzicht in en actieve deelname aan de gemeenschappelijke regeling noodzakelijk. Door effectief te sturen op de doelstellingen en prestaties kunnen participanten de gemeenschappelijke regeling maximaal laten bijdragen aan eigen bestuurlijke ambities. Ook de ambtelijke organisaties hebben ook in 2020 goed samengewerkt met de uitvoeringsorganisatie Recreatie Noord-Holland.

### Participantenbijdragen

Zoals afgesproken in de gemeenschappelijke regeling wordt de participantenbijdrage jaarlijks geïndexeerd.

Participant	Bijdragen-verdeling	Bijdrage in 2019	Bijdrage in 2020
Provincie Noord-Holland	56,04%	1.362.146	1.389.798
Gemeente Amsterdam	23,56%	572.675	584.300
Gemeente Beemster	0,61%	14.762	15.062
Gemeente Edam-Volendam	1,33%	32.329	32.986
Gemeente Landsmeer	1,62%	39.449	40.250
Gemeente Oostzaan	0,66%	16.106	16.434
Gemeente Purmerend	6,35%	154.425	157.560
Gemeente Waterland	0,65%	15.764	16.084
Gemeente Wormerland	0,61%	14.762	15.062
Gemeente Zaanstad	8,57%	208.242	212.470
<b>Totaal</b>	<b>100,00%</b>	<b>2.430.660</b>	<b>2.480.006</b>

### Informereren van participanten

De informatievoorziening van de gemeenschappelijke regeling aan de participanten (de gemeenteraden en provinciale staten) is belangrijk. Daarvoor sluit het recreatieschap aan bij regionale samenwerkingsafspraken zoals die bijvoorbeeld in Noord-Holland Noord en de Metropool Regio Amsterdam zijn of worden gemaakt.

### Informatie over verbonden partijen

Deze paragraaf geeft de informatie weer, die elke participant volgens het BBV moet opnemen in haar paragraaf 'Verbonden partijen'.

Naam verbonden partij	Recreatieschap Twiske-Waterland
<b>Vestigingsplaats</b>	Oostzaan
<b>Rechtsvorm</b>	Gemeenschappelijke regeling
<b>Deelnemende partijen</b>	<ul style="list-style-type: none"> <li>• Provincie Noord Holland</li> <li>• Gemeente Amsterdam</li> <li>• Gemeente Beemster</li> <li>• Gemeente Edam-Volendam</li> <li>• Gemeente Landsmeer</li> <li>• Gemeente Oostzaan</li> <li>• Gemeente Purmerend</li> <li>• Gemeente Waterland</li> <li>• Gemeente Wormerland</li> <li>• Gemeente Zaanstad</li> </ul>
<b>Bestuurlijke vertegenwoordiging</b>	<ul style="list-style-type: none"> <li>• Gedeputeerde I. Zaal</li> <li>• Mevrouw S. Groenewoud</li> <li>• De heer D.J. Butter</li> <li>• De heer H. Schütt</li> <li>• De heer E. Heinrich</li> <li>• De heer R.J. Monen</li> <li>• De heer M.T.A. Hegger</li> </ul>

## A. Weerstandsvermogen

## B. Kapitaalgoederen

## C. Financiering

## D. Bedrijfsvoering

## E. Grondbeleid

## F. Participanten

	<ul style="list-style-type: none"> <li>Mevrouw M. van Dijk</li> <li>De heer J. Schalkwijk</li> <li>De heer W. Breunesse</li> </ul>
<b>Doelstelling en openbaar belang (BBV 15, 2a en 2b)</b>	<p>Het besturen en beheren van recreatiegebieden.</p> <p>Gezien de ligging en het gebruik van het gebied door de inwoners heeft de provincie/gemeente een direct maatschappelijk belang bij het realiseren van de doelen en neemt daarom deel aan de gemeenschappelijke regeling.</p>
<b>Activiteiten</b>	Het recreatieschap voert de ontwikkeling en het beheer van recreatiegebieden uit, conform de doelen van de gemeenschappelijke regeling.
<b>Visie op de verbonden partij (BBV 15, 1a)</b>	<p>Twiske-Waterland is ingericht als recreatiegebied om gemeenten en natuurgebieden te ontlasten en aantrekkelijke recreatiemogelijkheid te bieden aan recreanten uit omliggende gemeenten en de regio. Het recreatieschap heeft drie hoofdactiviteiten:</p> <ol style="list-style-type: none"> <li>1. Beheren en in stand houden van de ingerichte gebieden en voorzieningen;</li> <li>2. Beheren en in stand houden routenetwerken en boerenlandpaden;</li> <li>3. Actueel houden en vernieuwen van het aanbod om aan te sluiten bij wensen en behoeften van de recreant.</li> </ol>
<b>Beleidsvoornemens 2020-2023 (BBV 15, 1a)</b>	Uitvoeren projecten van het in 2020 vastgestelde Uitvoeringsprogramma bij het Ambitiedocument.

<b>(Wijziging) financieel belang (BBV 15, 2b-d)</b>	Voor financiering van het jaarlijkse exploitatietekort zijn de participanten verantwoordelijk.
<b>Bestuurlijk belang</b>	Stemgewicht
<b>Bestuurlijke invloed</b>	<p>Jaarlijks kan Provinciale Staten / de raad haar gevoelens uitspreken over de begroting en kennis nemen van de jaarrekening en eventuele beleidsdocumenten.</p> <p>In de gemeenschappelijke regeling zijn de bevoegdheden vastgelegd. Voor aanpassing van de regeling is de instemming van alle participanten vereist.</p>
<b>Eigen vermogen</b>	<p>31-12-2017 € 4.826.361</p> <p>31-12-2018 € 4.765.978</p> <p>31-12-2019 € 4.899.612</p> <p>31-12-2020 € 4.971.199</p>
<b>Vreemd vermogen</b>	<p>31-12-2017 € 556.788</p> <p>31-12-2018 € 133.300</p> <p>31-12-2019 € 448.196</p> <p>31-12-2020 € 571.889</p>
<b>Financieel resultaat voor bestemming</b>	<p>31-12-2017 € 444.575</p> <p>31-12-2018 - € 60.384</p> <p>31-12-2019 € 33.634</p> <p>31-12-2020 € 71.587</p>
<b>Website</b>	<a href="https://www.twiske-waterland.nl/">https://www.twiske-waterland.nl/</a>
<b>Risicoprofiel</b>	Laag
<b>Risico's waarvoor geen maatregelen zijn getroffen (BBV 15, 2e)</b>	<ol style="list-style-type: none"> <li>1. Stormschade</li> <li>2. Natuurbrand</li> <li>3. Vandalisme</li> </ol>

- |  |   |
|--|---|
|  | <ol style="list-style-type: none"> <li>4. Ontwikkelingsonzekerheid door veranderende maatschappelijke perceptie</li> <li>5. Problemen bij uitvoering handhaving</li> <li>6. Derving parkeerinkomsten oorzaak divers</li> <li>7. Ambigue wet- en regelgeving</li> <li>8. Omgevingsrisico's zoals eikenprocessierups, dierenziekten, bomenziekten etc.</li> <li>9. Risico faillissement bestaande ondernemers (incl. evenementen)</li> <li>10. Afhandeling van WOB-verzoeken</li> </ol> |
|--|---|

- |  |   |
|--|---|
|  | <ol style="list-style-type: none"> <li>11. Niet doorgaan van de grootschalige evenementen</li> <li>12. Onrechtmatig accorderen en betalen van facturen</li> </ol> |
|--|---|

#### Beleidsverslag / Ontwikkelingen

In 2020 werden de volgende zaken uitgevoerd:

- Het vaststellen van een ambitiedocument en uitvoeringsprogramma;
- Het uitvoeren van regulier onderhoud en het investeren in de verbetering van de zwemwaterkwaliteit;
- Het uitvoeren van meerjarig ecologisch onderzoek;
- Het effectueren van een nieuwe governancestructuur.



## Overige gegevens

### Samenstelling van het algemeen bestuur per 31 december 2020

- Gemeente Amsterdam - wethouder mevrouw S. Groenewoud (voorzitter)
- Gemeente Beemster - wethouder D.J. Butter
- Gemeente Edam-Volendam - wethouder H. Schütt
- Gemeente Landsmeer - wethouder E. Heinrich
- Gemeente Oostzaan - wethouder R.J. Monen
- Gemeente Purmerend - wethouder M.T.A. Hegger
- Gemeente Waterland - wethouder mevrouw M. van Dijk
- Gemeente Wormerland - wethouder J.Schalkwijk
- Gemeente Zaanstad - wethouder W. Breunese
- Provincie Noord-Holland - gedeputeerde mevrouw I. Zaal

### Controleverklaring

De controleverklaring van de accountant is op de onderstaande pagina's ingevoegd.



IPA-ACON ASSURANCE B.V.

Henk Schijvenaarsstraat 1  
Postbus 6222  
2001 HF HAARLEM  
Telefoon 023 – 531 9539  
Fax 023 – 531 1700  
Info@ipa-acon.nl  
www.ipa-acon.nl

#### CONTROLEVERKLARING VAN DE ONAFHANKELIJKE ACCOUNTANT

Aan: Het Algemeen Bestuur van de gemeenschappelijke regeling Recreatieschap Twiske-Waterland

#### A. Verklaring over de in de jaarstukken opgenomen jaarrekening 2020

##### Ons oordeel

Wij hebben de jaarrekening 2020 van de gemeenschappelijke regeling Recreatieschap Twiske-Waterland gecontroleerd. Naar ons oordeel:

- geeft de in de jaarstukken opgenomen jaarrekening een getrouw beeld van de grootte en de samenstelling van zowel de baten en lasten over 2020 als van de activa en passiva van het recreatieschap Twiske-Waterland op 31 december 2020 in overeenstemming met het Besluit Begroting en Verantwoording provincies en gemeenten (BBV);
- zijn de in deze jaarrekening verantwoorde baten en lasten alsmede de balansmutaties over 2020 in alle van materieel belang zijnde aspecten rechtmatig tot stand gekomen in overeenstemming met de begroting en met de in de relevante wet- en regelgeving opgenomen bepalingen zoals opgenomen in de controleverordening Recreatieschap Twiske-Waterland dat is vastgesteld door het Algemeen bestuur op 28 juni 2006.

De jaarrekening bestaat uit:

- de balans per 31 december 2020;
- de toelichting op de balans;
- het overzicht van baten en lasten over 2020;
- het overzicht gerealiseerde baten en lasten over 2020 per taakveld;
- de toelichting op de programmarekening;
- de toelichting met een overzicht van de gehanteerde grondslagen voor financiële verslaggeving en overige bijlagen.

##### De basis voor ons oordeel

Wij hebben onze controle uitgevoerd volgens het Nederlands recht, waaronder ook de Nederlandse controlestandaarden, het Besluit accountantscontrole decentrale overheden (Bado), en het Controleprotocol Wet normering topinkomens (Wnt) 2020 vallen. Onze verantwoordelijkheden op grond hiervan zijn beschreven in de sectie 'Onze verantwoordelijkheden voor de controle van de jaarrekening'. Wij zijn onafhankelijk van de gemeenschappelijke regeling Recreatieschap Twiske-Waterland zoals vereist in de Wet toezicht accountantsorganisaties (Wta), de Verordening inzake de onafhankelijkheid van accountants bij assurance-opdrachten (ViO) en andere voor de opdracht



relevante onafhankelijkheidsregels in Nederland. Verder hebben wij voldaan aan de Verordening gedrags- en beroepsregels accountants (VGBA).

Wij vinden dat de door ons verkregen controle-informatie voldoende en geschikt is als basis voor ons oordeel.

##### Paragraaf ter benadrukking van de impact van het Coronavirus

Covid-19 heeft invloed op Recreatieschap Twiske-Waterland. Wij verwijzen naar de toelichting die is opgenomen in de samenvatting in de jaarstukken 2020, alsmede naar de jaarrekening onder de niet uit de balans blijvende verplichtingen, waarin het bestuur de mogelijke invloed en gevolgen van de coronacrisis op de bedrijfsvoering en op de omgeving waarin de recreatieschap actief is, heeft verwoord. Aangegeven is dat er nog onzekerheden zijn en dat het op dit moment redelijkerwijs niet goed mogelijk is om de toekomstige effecten van Covid-19 op de financiële resultaten en financiële positie van Recreatieschap Twiske-Waterland in te schatten. Naar verwachting zijn er financiële gevolgen voor verschillende beleidsterreinen van de begroting 2021 en mogelijk voor de jaren daarna.

Daarnaast hebben wij onze controle noodgedwongen vanwege Covid-19 geheel op afstand uitgevoerd. Deze manier van werken maakt het moeilijker voor ons om bepaalde waarnemingen te doen wat er toe kan leiden dat bepaalde signalen worden gemist. Wij hebben bij de controle aandacht besteed aan de risico's en waar nodig aanvullende werkzaamheden uitgevoerd. Ons oordeel bij de jaarrekening 2020 is niet aangepast als gevolg van deze aangelegenheid.

##### Materialiteit

Op basis van onze professionele oordeelsvorming hebben wij de materialiteit voor de jaarrekening als geheel bepaald op € 34.000,-. De bij onze controle toegepaste goedkeuringstolerantie bedraagt voor fouten 1% en voor onzekerheden 3% van de totale lasten inclusief toevoegingen aan reserves, zoals voorgeschreven in artikel 2 lid 1 Bado. Daarbij zijn voor de controle van de in de jaarrekening opgenomen Wnt-informatie de materialiteitsvoorschriften gehanteerd zoals vastgelegd in de het Controleprotocol Wnt 2020. Wij houden ook rekening met afwijkingen en/of mogelijke afwijkingen die naar onze mening voor de gebruikers van de jaarrekening om kwalitatieve redenen materieel zijn, zoals ook bedoeld in artikel 3 Bado.

Met het bestuur zijn geen rapporteringstoleranties overeengekomen. Wij zullen aan het bestuur onze geconstateerde afwijkingen rapporteren, alsmede kleinere afwijkingen die naar onze mening om kwalitatieve redenen of Wnt-redenen relevant zijn.

##### Naleving anticumulatiebepaling WNT niet gecontroleerd

In overeenstemming met het Controleprotocol WNT 2020 hebben wij de anticumulatiebepaling, bedoeld in artikel 1.6a WNT en artikel 5, eerste lid, onderdelen n en o, Uitvoeringsregeling WNT, niet gecontroleerd. Dit betekent dat wij niet hebben gecontroleerd of er wel of niet sprake is van een normoverschrijding door een leidinggevende topfunctionaris vanwege eventuele dienstbetrekkingen als leidinggevende topfunctionaris bij andere WNT-plichtige instellingen, alsmede of de in dit kader vereiste toelichting juist en volledig is.



#### B. Verklaring over de in de jaarstukken opgenomen andere informatie

Naast de jaarrekening en onze controleverklaring daarbij, omvatten de jaarstukken andere informatie, die bestaat uit het jaarverslag, waaronder de programmaverantwoording en diverse bijlagen. Op grond van onderstaande werkzaamheden zijn wij van mening dat de andere informatie met de jaarrekening verenigbaar is en geen materiële afwijkingen bevat. Het Dagelijks Bestuur is verantwoordelijk voor het opstellen van de andere informatie, waaronder het jaarverslag in overeenstemming met het Besluit Begroting en Verantwoording provincies en gemeenten.

Wij hebben de andere informatie gelezen en hebben op basis van onze kennis en ons begrip, verkregen vanuit de jaarrekeningcontrole of anderszins, overwogen of de andere informatie materiële afwijkingen bevat. Met onze werkzaamheden hebben wij voldaan aan de vereisten in de Nederlandse Standaard 720. Deze werkzaamheden hebben niet dezelfde diepgang als onze controlewerkzaamheden bij de jaarrekening.

#### C. Beschrijving van verantwoordelijkheden met betrekking tot de jaarrekening

##### Verantwoordelijkheden van het Dagelijks Bestuur voor de jaarrekening

Het Dagelijks Bestuur is verantwoordelijk voor het opmaken en getrouw weergeven van de jaarrekening in overeenstemming met het Besluit Begroting en Verantwoording provincies en gemeenten. Het Dagelijks Bestuur is ook verantwoordelijk voor het rechtmatig tot stand komen van de in de jaarrekening verantwoorde baten en lasten alsmede de balansmutaties, in overeenstemming met de begroting en met de in de relevante wet- en regelgeving opgenomen bepalingen zoals opgenomen in de controleverordening Recreatieschap Twiske-Waterland dat is vastgesteld door het Algemeen bestuur op 28 juni 2006.

In dit kader is het Dagelijks Bestuur tevens verantwoordelijk voor een zodanige interne beheersing die het Dagelijks Bestuur noodzakelijk acht om het opmaken van de jaarrekening en de naleving van die relevante wet- en regelgeving mogelijk te maken zonder afwijkingen van materieel belang als gevolg van fouten of fraude.

Bij het opmaken van de jaarrekening moet het Dagelijks Bestuur afwegen of de organisatie in staat is om haar werkzaamheden in continuïteit voort te zetten. Op grond van genoemd verslaggevingsstelsel moet het Dagelijks Bestuur de jaarrekening opmaken op basis van de continuïteitsveronderstelling, tenzij het Dagelijks Bestuur het voornemen heeft om de organisatie te liquideren of de activiteiten te beëindigen of als beëindiging het enige realistische alternatief is. Het Dagelijks Bestuur moet gebeurtenissen en omstandigheden waardoor gereede twijfel zou kunnen bestaan of de organisatie haar activiteiten in continuïteit kan voortzetten, toelichten in de jaarrekening.

Het Algemeen Bestuur is verantwoordelijk voor het uitoefenen van toezicht op het proces van financiële verslaggeving van de organisatie.



#### Onze verantwoordelijkheden voor de controle van de jaarrekening

Onze verantwoordelijkheid is het zodanig plannen en uitvoeren van een controleopdracht dat wij daarmee voldoende en geschikte controle-informatie verkrijgen voor het door ons af te geven oordeel. Onze controle is uitgevoerd met een hoge mate maar geen absolute mate van zekerheid waardoor het mogelijk is dat wij tijdens onze controle niet alle materiële fouten en fraude ontdekken. Afwijkingen kunnen ontstaan als gevolg van fouten of fraude en zijn materieel indien redelijkerwijs kan worden verwacht dat deze, afzonderlijk of gezamenlijk, van invloed kunnen zijn op de economische beslissingen die gebruikers op basis van deze jaarrekening nemen. De materialiteit beïnvloedt de aard, timing en omvang van onze controlewerkzaamheden en de evaluatie van het effect van onderkende afwijkingen op ons oordeel.

Wij hebben deze accountantscontrole professioneel kritisch uitgevoerd en hebben waar relevant professionele oordeelsvorming toegepast in overeenstemming met de Nederlandse controlestandaarden, het Bado, de controleverordening Recreatieschap Twiske-Waterland dat is vastgesteld door het Algemeen bestuur op 28 juni 2006, het Controleprotocol Wnt 2020, de ethische voorschriften en de onafhankelijkheidseisen.

Onze controle bestond onder andere uit:

- het identificeren en inschatten van de risico's
  - dat de jaarrekening afwijkingen van materieel belang bevat als gevolg van fouten of fraude,
  - dat baten en lasten alsmede de balansmutaties als gevolg van fouten of fraude niet in alle van materieel belang zijnde aspecten rechtmatig tot stand zijn gekomen,
 het in reactie op deze risico's bepalen en uitvoeren van controlewerkzaamheden en het verkrijgen van controle-informatie die voldoende en geschikt is als basis voor ons oordeel. Bij fraude is het risico dat een afwijking van materieel belang niet ontdekt wordt groter dan bij fouten. Bij fraude kan sprake zijn van samenspanning, valsheid in geschrifte, het opzettelijk nalaten transacties vast te leggen, het opzettelijk verkeerd voorstellen van zaken of het doorbreken van de interne beheersing;
- het verkrijgen van inzicht in de interne beheersing die relevant is voor de controle met als doel controlewerkzaamheden te selecteren die passend zijn in de omstandigheden. Deze werkzaamheden hebben niet als doel om een oordeel uit te spreken over de effectiviteit van de interne beheersing van de organisatie;
- het evalueren van de geschiktheid van de gebruikte grondslagen voor financiële verslaggeving, de gebruikte financiële rechtmatigheidscriteria en het evalueren van de redelijkheid van schattingen door het Dagelijks Bestuur en de toelichtingen die daarover in de jaarrekening staan;
- het vaststellen dat de door het Dagelijks Bestuur gehanteerde continuïteitsveronderstelling aanvaardbaar is. Tevens het op basis van de verkregen controle-informatie vaststellen of er gebeurtenissen en omstandigheden zijn waardoor gereede twijfel zou kunnen bestaan of de organisatie haar activiteiten in continuïteit kan voortzetten. Als wij concluderen dat er een onzekerheid van materieel belang bestaat, zijn wij verplicht om aandacht in onze controleverklaring te vestigen op de relevante gerelateerde toelichtingen in de jaarrekening. Als de toelichtingen inadequaat zijn, moeten wij onze verklaring aanpassen. Onze conclusies zijn gebaseerd op de controle-informatie die verkregen is tot de datum van onze controleverklaring. Toekomstige gebeurtenissen of omstandigheden kunnen er echter toe leiden dat een organisatie haar continuïteit niet langer kan handhaven;



- het evalueren van de presentatie, structuur en inhoud van de jaarrekening en de daarin opgenomen toelichtingen; en
- het evalueren of de jaarrekening een getrouw beeld geeft van de onderliggende transacties en gebeurtenissen en of de in deze jaarrekening verantwoorde baten en lasten alsmede de balansmutaties in alle van materieel belang zijnde aspecten rechtmatig tot stand zijn gekomen.

Gegeven onze eindverantwoordelijkheid voor het oordeel zijn wij verantwoordelijk voor de aansturing van, het toezicht op en de uitvoering van de controle. In dit kader hebben wij de aard en omvang bepaald van de uit te voeren werkzaamheden. Bepalend hierbij zijn de omvang en/of het risicoprofiel van de activiteiten. Op grond hiervan hebben wij de onderdelen geselecteerd waarbij een controle of beoordeling van de volledige financiële informatie of specifieke posten noodzakelijk was.

Wij communiceren met het Algemeen Bestuur onder andere over de geplande reikwijdte en timing van de controle en over de significante bevindingen die uit onze controle naar voren zijn gekomen, waaronder eventuele significante tekortkomingen in de interne beheersing.

Wij bepalen de kernpunten van onze controle van de jaarrekening op basis van alle zaken die wij met het Algemeen Bestuur hebben gecommuniceerd. Wij beschrijven deze kernpunten in onze controleverklaring, tenzij dit is verboden door wet- of regelgeving of in buitengewoon zeldzame omstandigheden wanneer het niet vermelden in het belang van het maatschappelijk verkeer is.

Haarlem, 9 maart 2021  
Reg.nr.: 101826/215/459/291  
Ipa-Acon Assurance B.V.

Was getekend : mr. drs. J.C. Olij RA



## Vaststelling door het algemeen bestuur

Deze jaarrekening wordt/is vastgesteld door het algemeen bestuur van Recreatieschap Twiske-Waterland in de openbare vergadering van 8 juli 2021.

Voorzitter,  
Mevrouw S. Groenewoud

## Bijlagen

- Bijlage I**      **Investerings- en financieringsstaat over 2020**
- Bijlage II**     **Staat van geactiveerde investeringen tot en met 2020**
- Bijlage III**    **Risicoanalyse Recreatieschap Twiske-Waterland**
- Bijlage IV**     **WNT-verantwoording**

## Bijlage I Investerings- en financieringsstaat over 2020

nr	Omschrijving	Stand per 1-1-2020	Vermeerderingen 2020	Verminderingen 2020	Afschrijvingen 2020	Stand per 31-12-2020
	<b>ACTIVA</b>					
1	Onroerende en roerende bezittingen	71.453	294.536	-	34.012	331.977
2	Investeringsuitgaven die gedekt worden uit reserves	-	-	-	-	-
3	Financiële vaste activa	-	-	-	-	-
	<b>Totaal activa</b>	<b>71.453</b>	<b>294.536</b>	<b>-</b>	<b>34.012</b>	<b>331.977</b>
	<b>PASSIVA</b>					
1	Algemene reserve	3.184.616	122.658	-270.607	-	3.036.666
2	Bestemmingsreserve investeringen	6.282	-	-	-	6.282
3	Bestemmingsreserve ruitervelden Purmerbos	33.747	-	-	-	33.747
4	Bestemmingsreserve vervangingsinvesteringen	216.998	-	-	-	216.998
5	Bestemmingsreserve Markermeerdijk	1.455.247	-	-	-	1.455.247
6	Bestemmingsreserve egalisatie	2.723	219.536	-	-	222.258
7**	Voorziening groot onderhoud	309.689	335.000	-464.686	-	180.003
8	Aangegane langlopende leningen	-	-	-	-	-
	<b>Totaal passiva</b>	<b>5.209.302</b>	<b>677.194</b>	<b>-735.293</b>	<b>-</b>	<b>5.151.202</b>
	<b>Bruto werkkapitaal (totaal passiva – totaal activa)</b>	<b>5.137.849</b>	<b>382.658</b>	<b>-735.293</b>	<b>-34.012</b>	<b>4.819.226</b>



Omschrijving	Stand per 1-1-2020	Vermeerderingen 2020	Verminderingen 2020	Stand per 31-12-2020
<b>7** Specificatie voorziening groot onderhoud</b>				
<u>verkeer &amp; vervoer:</u>				
Categorie verhardingen	5.000	160.000	139.281	25.719
Categorie civiele kunstwerken	204.689	75.000	249.499	30.191
	<b>209.689</b>	<b>235.000</b>	<b>388.779</b>	<b>55.910</b>
<u>openbaar groen en (openlucht)recreatie:</u>				
Categorie groen	5.000	12.000	9.819	7.181
Categorie water, oevers en stranden	60.000	12.000	5.586	66.414
Categorie terreinmeubilair	10.000	61.000	43.913	27.087
Categorie hygiënische maatregelen / riolering en reiniging	-	6.000	-	6.000
Categorie gebouwen	25.000	9.000	16.589	17.411
	<b>100.000</b>	<b>100.000</b>	<b>75.907</b>	<b>124.093</b>
<b>Totaal</b>	<b>309.689</b>	<b>335.000</b>	<b>464.686</b>	<b>180.003</b>

## Bijlage II Staat van geactiveerde investeringen tot en met 2020

Omschrijving	Jaar van inv.	Geactiv. t/m 2019	Investing	Desinvestering	Geactiv. t/m 2020	Termijn	Boekwaarde 1-1-2020	Afschr. t/m 2019	Afschr. 2020	Afschr. desinv. 2020	Boekwaarde 31-12-2020	Restwaarde
<b>Investeringen maatschappelijk nut</b>												
-	-	-	-	-	-	-	-	-	-	-	-	-
<b>Inrichting &amp; ontwikkeling</b>												
-	-	-	-	-	-	-	-	-	-	-	-	-
<b>Investeringen economisch nut</b>												
-	-	-	-	-	-	-	-	-	-	-	-	-
<b>Gebouwen</b>												
Fort aan de Neckerweg	2006	61.032	-	-	61.032	10	-	-61.032	-	-	-	-
Loods Noorderlaaik 1	2019	2.723	294.536	-	297.258	40	2.723	-	-	-	297.258	75.000
		<b>63.754</b>	<b>294.536</b>	-	<b>358.290</b>		<b>2.723</b>	<b>-61.032</b>	-	-	<b>297.258</b>	<b>75.000</b>
<b>Betaald Parkeren</b>												
Overgang naar Pin	2014	40.950	-	-	40.950	5	-	-40.950		-	-	-
Vervangen camera's	2016	26.971	-	-	26.971	5	5.394	-21.577	-5.394	-	-	-
Intercom parkeersysteem	2017	11.640	-	-	11.640	5	6.790	-4.850	-2.328	-	4.462	-
Parkeer afhandelingsysteem	2017	99.200	-	-	99.200	5	47.947	-51.253	-19.840	-	28.107	-
		<b>178.761</b>	-	-	<b>178.761</b>		<b>60.131</b>	<b>-118.630</b>	<b>-27.562</b>	-	<b>32.569</b>	-
<b>Vervoermiddelen</b>												
Suzuki 46-JBF-3	2009	25.751	-	-	25.751	5	-	-25.751	-	-	-	-
Mitsubishi L200 VV-638-S	2016	32.248	-	-	32.248	5	8.600	-23.648	-6.450	-	2.150	-
		<b>57.999</b>	-	-	<b>57.999</b>		<b>8.600</b>	<b>-49.399</b>	<b>-6.450</b>	-	<b>2.150</b>	-
<b>Totaal</b>		<b>300.514</b>	<b>294.536</b>	-	<b>595.050</b>		<b>71.453</b>	<b>-229.061</b>	<b>-34.012</b>	-	<b>331.977</b>	<b>75.000</b>

### Bijlage III Risicoanalyse Recreatieschap Twiske-Waterland

Recreatieschap Twiske-Waterland vindt het belangrijk om voldoende aandacht te besteden aan de risico's, zoals ook wordt verplicht in het Besluit Begroting en Verantwoording provincies en gemeenten (BBV). Deze nota geeft het noodzakelijke inzicht en wordt in de [paragraaf weerstandsvermogen](#) gebruikt en vergeleken met de beschikbare weerstandscapaciteit.

#### Omgaan met de coronacrisis

Het jaar 2020 heeft het belang aangetoond van een goede risico-inventarisatie. Sinds maart 2020 zijn diverse maatregelen genomen om de verspreiding van het coronavirus (covid-19) tegen te gaan. De (tijdelijke) sluiting van horeca en voorzieningen volgens de richtlijnen van het RIVM hadden grote gevolgen voor Recreatieschap Twiske-Waterland. Deze maatregelen beperkten zich niet alleen tot het soms ontzeggen van de toegang voor publiek, maar raakten ook de bedrijfsvoering van ondernemingen en evenementen in het gebied. Ondernemingen moesten voor lange periodes hun deuren sluiten of mochten alleen open voor afhaal. De evenementen moesten worden afgelast. De ondernemers hebben het recreatieschap verzocht om korting op huur en pacht, en het recreatieschap heeft besloten hierin de ondernemers tegemoet te komen. Hierdoor liep ook het recreatieschap inkomsten mis.

Ondanks dat een gebeurtenis met de impact van de coronacrisis niet was te voorspellen, bood de inventarisatie aanknopingspunten bij het inschatten van de financiële gevolgen van de coronacrisis.

Ten tijde van het opstellen van deze tekst is het nog niet duidelijk hoe lang de maatregelen gaan duren, wat de gevolgen precies zijn en zeker niet in hoeverre de gevolgen spelen in de toekomst. De ondernemingen moeten zeker tot 9 februari 2021 hun deuren gesloten houden, maar misschien nog langer of later in het jaar opnieuw

sluiten. Ook is niet bekend of de evenementen in 2021 (eventueel in aangepaste vorm) kunnen doorgaan. Dit risico is meegenomen in de inventarisatie.

In een risicosessie eind 2020 zijn de risico's voor Twiske-Waterland in kaart gebracht. Hierbij zijn de risico's beschreven aan de hand van kans van voorkomen en de gevolgen/impact als het risico zich voordoet. Op basis van deze uitkomsten zijn de risico's geplaatst in de onderstaande matrix.

Lage scores (groen gekleurd) geven lage risico's weer. Deze behoeven weinig tot geen aandacht. Hoge scores (rood gekleurd) geven hoge risico's weer. Deze risico's zijn niet aanvaardbaar. Voor deze risico's moeten beheersmaatregelen worden getroffen. De vermenigvuldiging van de kansen met de financiële gevolgen leidt tot de positionering in de matrix.

#### Geïventariseerde risico's

Begin 2021 zijn de risico's voor Recreatieschap Twiske-Waterland in kaart gebracht:

1. Stormschade
2. Natuurbrand
3. Vandalisme
4. Ontwikkelingsonzekerheid door veranderende maatschappelijke perceptie
5. Problemen bij uitvoering handhaving
6. Derving parkeerinkomsten oorzaak divers
7. Ambigue wet- en regelgeving
8. Omgevingsrisico's zoals eikenprocessierups, dierenziekten, bomenziektes etc.
9. Risico faillissement bestaande ondernemers (incl. evenementen)
10. Afhandeling van WOB-verzoeken
11. Niet doorgaan van de grootschalige evenementen
12. Onrechtmatig accorderen en betalen van facturen

Op basis van de kans van voorkomen en de gevolgen/impact als het risico zich voordoet zijn de risico's geplaatst in de onderstaande matrix.

Kans	Gevolg / impact		
	1 = 0 – 100.000	2 = 3.0 - 300.000	3 = > 300.000
1 = < 10%	12		
2 = 10 – 40 %	2, 6	1	
3 = > 40 %	3, 5, 8, 9, 10	4, 7, 11	

Lage scores (groen gekleurd) geven kleine risico's weer. Deze behoeven weinig tot geen aandacht. Hoge scores (rood gekleurd) geven grote risico's weer. Deze risico's zijn niet aanvaardbaar. Voor deze risico's moeten beheersmaatregelen worden getroffen. De vermenigvuldiging van de kansen met de financiële gevolgen leidt tot de positionering in de matrix.

Alleen de risico's met het grootste gevolg zijn in detail verder uitgewerkt. Het betreft de nummers 4, 7 en 11. De verdere uitwerking van deze risico's staat hieronder.

**4: Ontwikkelingsonzekerheid door veranderende maatschappelijke perceptie**

Dit risico omvat de mogelijke maatschappelijke weerstand tegen ontwikkeltrajecten in Recreatiegebied Twiske-Waterland. Het actualiseren en verbeteren van het recreatieve aanbod, één van de hoofddoelstellingen in het Ambitiedocument Twiske-Waterland, kan hierdoor onmogelijk worden gemaakt.

<b>Risico/kans:</b> Maatschappelijk weerstand tegen recreatieve schapsontwikkelingen.		<b>Oorzaak:</b> Te lage betrokkenheid van de omgeving bij de koers en activiteiten van het recreatieschap. Fundamenteel verschillende visie op de rol en taken van het recreatieschap en het gebied als N2000 en NNN gebied.
Kans(cijfer): <b>3</b> > 40 %	Gevolg(cijfer): <b>2</b> 100.000 - 300.000	<b>Gevolg/impact:</b> <ul style="list-style-type: none"> <li>▪ Het recreatief aanbod van het schap kan niet worden geactualiseerd;</li> <li>▪ Er kan niet worden voldaan aan de toenemende vraag naar meer recreatief aanbod;</li> <li>▪ Beter spreiding van het toenemend aantal recreanten wordt onmogelijk;</li> <li>▪ De inzet van middelen voor werving, selectie en begeleiding van ondernemers is zonder nut;</li> <li>▪ Missen van cruciale inkomsten voor beheer en onderhoud van het schap.</li> </ul>
<b>Beheersmaatregel:</b> <ul style="list-style-type: none"> <li>▪ Meer inzet op omgevingsmanagement (proactief netwerken);</li> <li>▪ Beter betrekken van de directe omgeving bij beheer en besluitvorming;</li> <li>▪ €100.000 reserveren voor het weerstandsvermogen in de risicoparagraaf.</li> </ul>		

**7: Ambigue regelgeving**

Dit betreffen risico's die ontstaan door ambigue regelgeving. De verwarring die is ontstaan rondom de PAS, PFAS en de provinciale omgevingsverordening werkt ook remmend op de activiteiten in Twiske-Waterland. Daarnaast zijn het Twiske en delen van Waterland N2000 gebied en is het Twiske onderdeel van de NNN. Ook hier is de regelgeving over wat wel en niet mag en moet soms onduidelijk. Afgezien van de onduidelijkheden in de regelgeving worden de regels ook alternatief geïnterpreteerd door verschillende actoren.

<b>Risico/kans:</b> Ontwikkelingen of bestaande activiteiten die vertraging oplopen of afketsen.		<b>Oorzaak:</b> Ambigue regelgeving. Afwijkende uitleg van de regelgeving door verschillende actoren.
<b>Kans(cijfer):</b> <b>3</b> > 40 %	<b>Gevolg(cijfer):</b> <b>2</b> 100.000 - 300.000	<b>Gevolg/impact:</b> <ul style="list-style-type: none"> <li>▪ Vertraging in besluitvorming;</li> <li>▪ Stijging van aantal WOB-verzoeken en behandelkosten (zie: risico 10);</li> <li>▪ Invulling van beleidsmatig toegestane ruimte voor evenementen wordt onmogelijk;</li> <li>▪ Voortbestaan van bestaande evenementen wordt onzeker;</li> <li>▪ Voortgang van de natuurdoelen beperken zich tot discussies over de NNN en N2000 i.p.v. acties.</li> </ul>
<b>Beheersmaatregel:</b> <ul style="list-style-type: none"> <li>▪ Eisen in de privaatrechtelijke overeenkomst tussen schap en organisator over beschermen natuur- en schapsdoelstellingen;</li> <li>▪ Kennis en kunde up-to-date houden en delen (intern en extern);</li> <li>▪ Compenserende maatregelen in de extensieve zones;</li> <li>▪ € 50.000 reserveren voor het weerstandsvermogen in de risicoparagraaf.</li> </ul>		

**11: Niet doorgaan van de grootschalige evenementen**

Dit risico bestaat uit het scenario dat de geplande evenementen geen doorgang vinden. Dit scenario is aannemelijk omdat in 2020 vanwege de coronacrisis de grootschalige evenementen moesten worden geannuleerd. Daarnaast liggen evenementen in recreatiegebieden ook onder het politieke vergrootglas. Wanneer er geen evenementen kunnen worden gehouden heeft dit verregaande gevolgen voor meerdere actoren rondom het recreatieschap.

<b>Risico/kans:</b> Het niet doorgaan van de jaarlijks geplande grootschalige evenementen in het recreatieschap.		<b>Oorzaak:</b> Door het coronavirus worden sinds maart 2020 tot nader order geen evenementen georganiseerd. Ook staan evenementen onder politieke druk.
<b>Kans(cijfer):</b> <b>3</b> > 40 %	<b>Gevolg(cijfer): 2</b> 100.000 - 300.000	<b>Gevolg/impact:</b> <ul style="list-style-type: none"> <li>▪ Missen van cruciale inkomsten voor beheer en onderhoud van het gebied;</li> <li>▪ Evenementen organisatoren komen in zwaar weer en voortbestaan wordt onzeker;</li> <li>▪ Het recreatieschap mist cruciale bindingsfactor met het jongere publiek.</li> </ul>
<b>Beheersmaatregel:</b> <ul style="list-style-type: none"> <li>▪ Compensatieregeling treffen voor alle getroffen actoren (incl. het recreatieschap);</li> <li>▪ Evenementen organiseren die passen binnen de mogelijke beperkingen. Dit kan ook inhouden dat met andere dan de huidige evenementenorganisatoren in zee wordt gegaan, dus een nieuw evenement;</li> <li>▪ € 75.000 reserveren voor het weerstandsvermogen in de risicoparagraaf.</li> </ul>		

### Berekening gewenst weerstandsvermogen

De kwantificering van de risico's leidt tot een gewenst weerstandsvermogen van € 413.000. Bij de berekening is eveneens rekening gehouden met de niet in detail uitgewerkte risico's.

Risico	Kans(factor)	Gewenst weerstandsvermogen
1. Stormschade	10-40 % (0,25)	€ 50.000
4. Ontwikkelingsonzekerheid door veranderende maatschappelijke perceptie	> 40% (0,50)	€ 100.000
7. Ambigue wet- en regelgeving	> 40% (0,50)	€ 50.000
11. Niet doorgaan van de grootschalige evenementen	> 40% (0,50)	€ 75.000
Overige risico's		€ 138.000
<b>Totaal</b>		<b>€ 413.000</b>

Ten opzichte van vorig jaar is het benodigde weerstandsvermogen afgenomen. Vorig jaar was benodigde weerstandsvermogen € 475.000.

Het gewenste / benodigde weerstandsvermogen wordt jaarlijks herzien, omdat de risico's en de omvang jaarlijks kunnen wijzigen. En gedurende het jaar wordt het bestuur geïnformeerd over belangrijke nieuwe risico's.

#### Bijlage IV WNT-verantwoording 2020

Deze verantwoording is opgesteld op basis van de volgende op Recreatieschap Twiske-Waterland van toepassing zijnde regelgeving: “het algemene WNT-maximum”.

In mei 2017 is door het ministerie van Binnenlandse Zaken en Koninkrijksrelaties besloten om in het financieel verslaggevingsdocument de vermelding van iedere topfunctionaris van wie de bezoldiging €1.500 of minder per kalenderjaar bedraagt te wijzigen. In de jaarrekening kan volstaan worden met de naam en de functie.

De bestuursfuncties van het recreatieschap betreffen onbezoldigde functies.

#### Overzicht van de bestuurders over het verantwoordingsjaar 2020

<u>Naam</u>	<u>Functie</u>
Gemeente Amsterdam	- wethouder mevrouw S. Groenewoud (voorzitter)
Gemeente Beemster	- wethouder D.J. Butter
Gemeente Edam-Volendam	- wethouder H. Schütt
Gemeente Landsmeer	- wethouder E. Heinrich
Gemeente Oostzaan	- wethouder R.J. Monen
Gemeente Purmerend	- wethouder M.T.A. Hegger
Gemeente Waterland	- wethouder mevrouw M. van Dijk
Gemeente Wormerland	- wethouder J.Schalkwijk
Gemeente Zaanstad	- wethouder W. Breunesse
Provincie Noord-Holland	- gedeputeerde mevrouw I. Zaal

#### Uitbetaalde beëindigingsvergoeding 2020

Er zijn geen uitkeringen gedaan wegens beëindiging dienstverband aan top functionarissen.

#### Rapportageverplichtingen overige functionarissen

Naast de hierboven vermelde topfunctionarissen zijn er geen overige functionarissen die in 2020 een bezoldiging boven het toepasselijke WNT-maximum hebben ontvangen, of waarvoor in eerdere jaren een vermelding op grond van de WNT heeft plaatsgevonden of had moeten plaatsvinden. Er zijn in 2020 geen ontsluitingen aan overige functionarissen betaald die op grond van de WNT dienen te worden gerapporteerd.