

Programmabegroting 2022

Twiske-Waterland



Inhoudsopgave

Samenvatting	3
Programma's	6
Programma 1. Ontwikkeling en inrichting.....	9
Programma 2. Beheer en onderhoud.....	12
Programma 3. Toezicht en veiligheid.....	16
Programma 4. Bestuur en ondersteuning.....	17
Programma 5. Algemene dekkingsmiddelen	19
Paragrafen.....	21
A. Weerstandsvermogen en risicobeheersing	22
B. Kapitaalgoederen	23
C. Financiering	30
D. Bedrijfsvoering	31
E. Grondbeleid.....	34
F. Participanten	36
Overzicht van baten en lasten	39
Bijlagen	50

Samenvatting

Het werkgebied van het recreatieschap beslaat de gemeenten Amsterdam (Noord), Beemster, Edam-Volendam, Landsmeer, Oostzaan, Purmerend, Waterland, Wormerland en Zaanstad en het grondgebied van de voormalige gemeente Graft de Rijp (nu gemeente Alkmaar). Deze gemeenten (met uitzondering van Alkmaar) participeren samen met Provincie Noord-Holland in de gemeenschappelijke regeling Recreatieschap Twiske-Waterland. Het recreatieschap beheert en onderhoudt recreatierterreinen, natuurterreinen en recreatieve routes en objecten in haar werkgebied. Zij bekostigt haar activiteiten uit inkomsten van huren, pachten, evenementen (in voorkomende gevallen projectsubsidies) en bijdragen van de participanten.

Kerngegevens: 31.000 hectare werkgebied, waarvan 718 hectare beheergebied met daarin 200 hectare water en alleen al voor de recreatierterreinen in het Twiske tussen de 1,3 en 1,6 miljoen bezoeken per jaar.

Doel

Het doel van Twiske-Waterland is vastgelegd in artikel 2 van de Gemeenschappelijke Regeling, gewijzigd vastgesteld op 23 mei 2016:

- a. Het bevorderen van een evenwichtige ontwikkeling in de openlucht recreatie;
- b. In samenhang met het vorenstaande tot stand brengen en bewaren van een evenwichtig natuurlijk milieu;
- c. Het tot stand brengen en duurzaam in stand houden van het specifiek en gedifferentieerde karakter van het landschap door bescherming, ontwikkeling en consolidatie van de waarden die het in zich draagt en
- d. Het verwerven van inkomsten uit het recreatiegebied ter verwezenlijking en instandhouding van de direct hiervoor genoemde doelstellingen.

Externe invloeden in 2022

Tijdens het opstellen van de begroting voor 2022 was het coronavirus nog niet onder controle. De impact was groot op ons sociale en maatschappelijke leven en de vraag is of die blijvend is. Positief aan deze crisis was wel dat de gebieden en routes meer werden bezocht dan de jaren ervoor. Bij voortduren van de crisis ontstaat echter wel onzekerheid of het programma volledig uitvoerbaar kan zijn. Toch legt het bestuur een zoveel als mogelijk reële begroting voor. Deze begroting vertaalt het ambitie- en uitvoeringsprogramma en de effecten die vanuit de samenleving 'binnenvliegen' en vertaalt die in cijfers.

Het jaar 2022 is een jaar waarin de gemeenteraadsverkiezingen en de vertaling van de verkiezingsprogramma's van de onderscheiden partijen in de deelnemende gemeenten aandacht zullen vragen voor ons werk en werkgebied. Per 1 januari gaan de gemeenten Beemster en Purmerend samen verder onder de naam Purmerend. De Natura2000 beheerplannen binnen het werkgebied van het recreatieschap zijn merendeels eind 2016 vastgesteld en in 2022 aan actualisering en hernieuwde, wellicht aangescherpte vaststelling toe. Het recreatieschap wordt daarin betrokken vanuit haar rol als gebieds- en routebeheerder. Voor verbetering van de governance en beheerstructuur van de recreatieschappen gaat met ingang van 2022 een gezamenlijk Bestuursbureau functioneren.

Reacties op de Kadernota 2022

In de Kadernota 2022 is aangegeven dat die beleidsarm werd opgesteld. Nadere invulling van het Uitvoeringsprogramma moet immers nog plaatsvinden. De indicatief aangegeven doelen in de Kadernota worden hieronder in de programma's uitgewerkt. In de ontvangen zienswijzen van de gemeenteraden werd aandacht gevraagd voor: risico's met betrekking tot inkomsten uit evenementen; voor naar verwachting toenemende kosten voor handhaving en participatie en voor het concretiseren van beoogde natuurdoelen. Tevens wordt gevraagd meer beleidsinhoudelijke informatie toe te voegen aan de kadernota, zodat ook daarover een duidelijker

meerjarenperspectief wordt meegegeven. Vanuit de bevolking werd eveneens gereageerd op de Kadernota. De stichting Hart voor het Twiske benadrukte andermaal het prioriteren van natuurbescherming voor het Twiske dat valt onder de Vogelrichtlijn en wil aanpassing van beleid en activiteiten ten gunste van natuurbehoud en ontwikkeling in dat gebied.

Wat willen we bereiken

Twiske-Waterland zorgt met haar reguliere werkzaamheden en projecten voor:

- Instandhouding en waar gewenst en mogelijk, uitbreiding van het voorzieningenniveau;
- MeER biodiversiteit;
- BetERe spreiding recreanten en een
- BredER recreatief aanbod

Bij de programma's zijn de doelen en prestaties per taakveld verder uitgewerkt.

Wat gaat het kosten en opbrengen

De lasten en baten per programma samengevat, zijn als volgt opgebouwd:

Programma	Lasten	Baten	Saldo
1. Ontwikkeling en inrichting	223.022	13.135	-209.887
2. Beheer en onderhoud	2.130.119	721.624	-1.408.495
3. Veiligheid en toezicht	217.482	-	-217.482
4. Bestuur en ondersteuning	638.679	-	-638.679
5. Algemene dekkingsmiddelen (exclusief mutaties reserves)	1.824	2.564.840	2.563.016
Totaal voor bestemming	3.211.127	3.299.599	88.473
Ad 5. Mutaties reserves	88.473	-	88.473
Totaal na bestemming	3.299.599	3.299.599	-

Financieel resultaat

De programmabegroting 2022 sluit met een positief saldo van € 88.473.

	Begroting 2022	Begroting 2021 na 1 ^e wijziging	Jaarrekening 2020
Lasten	3.211.127	3.460.314	3.050.939
Baten	3.299.599	3.433.258	3.122.526
Saldo	88.473	-27.056	71.587

De totale begrote lasten liggen € 249.187 lager dan vorig jaar, zoals in bovenstaande tabel is weergegeven. Dat verschil wordt in hoofdzaak bepaald door:

- De nog niet uitgekristalliseerde raming en het nog moeten doorlopen van voorbereiding en participatie voor de meeste inspanningen van het uitvoeringsprogramma Twiske-Waterland. Om deze reden zal samen met het uitvoeringsprogramma ook de financiële meerjarenplanning jaarlijks worden herijkt. Voor 2021 is voor de diverse projecten € 153.500 aan kosten begroot. Voor 2022 zijn deze kosten nog onbekend.
- De uitvoering van het recreatief grid. De begrote uitvoeringskosten (€158.093) zijn lager dan in 2021 (€ 201.743);
- Het niet ramen van incidentele kosten voor het behandelen van Wob-verzoeken. Voor 2021 werd hiervoor € 50.000 extra geraamd. Voor 2022 moet nog blijken of dit nodig is.

De begrote baten zijn € 133.659 lager dan vorig jaar. Dat verschil wordt veroorzaakt doordat voor de uitvoering van het Recreatief Grid in 2022 een lagere subsidie wordt verwacht dan in 2021.

Ontwikkeling van reserves en voorzieningen

	Stand per 01-01-2022	Stand per 31-12-2022	Vershil
Algemene reserve	3.015.166	3.109.195	94.029
Bestemmingsreserve investeringen	6.282	6.282	-
Bestemmingsreserve ruiterspaden Purmerbos	33.747	33.747	-
Bestemmingsreserve vervangingsinvesteringen	216.998	216.998	-
Bestemmingsreserve Markermeerdijken	1.455.247	1.455.247	-
Bestemmingsreserve egalisatie	216.702	211.145	-5.556
Totaal reserves	4.944.143	5.032.615	88.473
Voorziening groot onderhoud	139.365	201.532	62.167
Totaal reserves en voorzieningen	5.083.508	5.234.147	150.640

Risicobeheersing

De belangrijkste risico's voor Twiske-Waterland zijn:

1. Ontwikkelingsonzekerheid door veranderende maatschappelijke perceptie
2. Ambigue wet- en regelgeving
3. Niet doorgaan van de grootschalige evenementen

De kwantificering van de risico's leidt tot een gewenst weerstandsvermogen van € 413.000. De huidige weerstandscapaciteit ligt boven het niveau van de berekende risico's. Bijlage I bevat de risicoanalyse Twiske-Waterland met hierin een uitgebreide toelichting.



Programma's

Doel

Het doel van het recreatieschap Twiske-Waterland is vastgelegd in artikel 2 van de Gemeenschappelijke Regeling, gewijzigd vastgesteld op 23 mei 2016:

- Het bevorderen van een evenwichtige ontwikkeling in de openluchtrecreatie;
- In samenhang met het vorenstaande tot stand brengen en bewaren van een evenwichtig natuurlijkmilieu;
- Het tot stand brengen en duurzaam in stand houden van het specifiek en gedifferentieerde karakter van het landschap door bescherming, ontwikkeling en consolidatie van de waarden die het in zich draagt en
- Het verwerven van inkomsten uit het recreatiegebied ter verwezenlijking en instandhouding van de direct hiervoor genoemde doelstellingen.

Alle activiteiten van het recreatieschap dragen bij aan deze doelen. Verder geven de in 2020 vastgestelde ambitie en uitvoeringsplan en het beleid van de participanten richting aan de activiteiten van Twiske-Waterland.

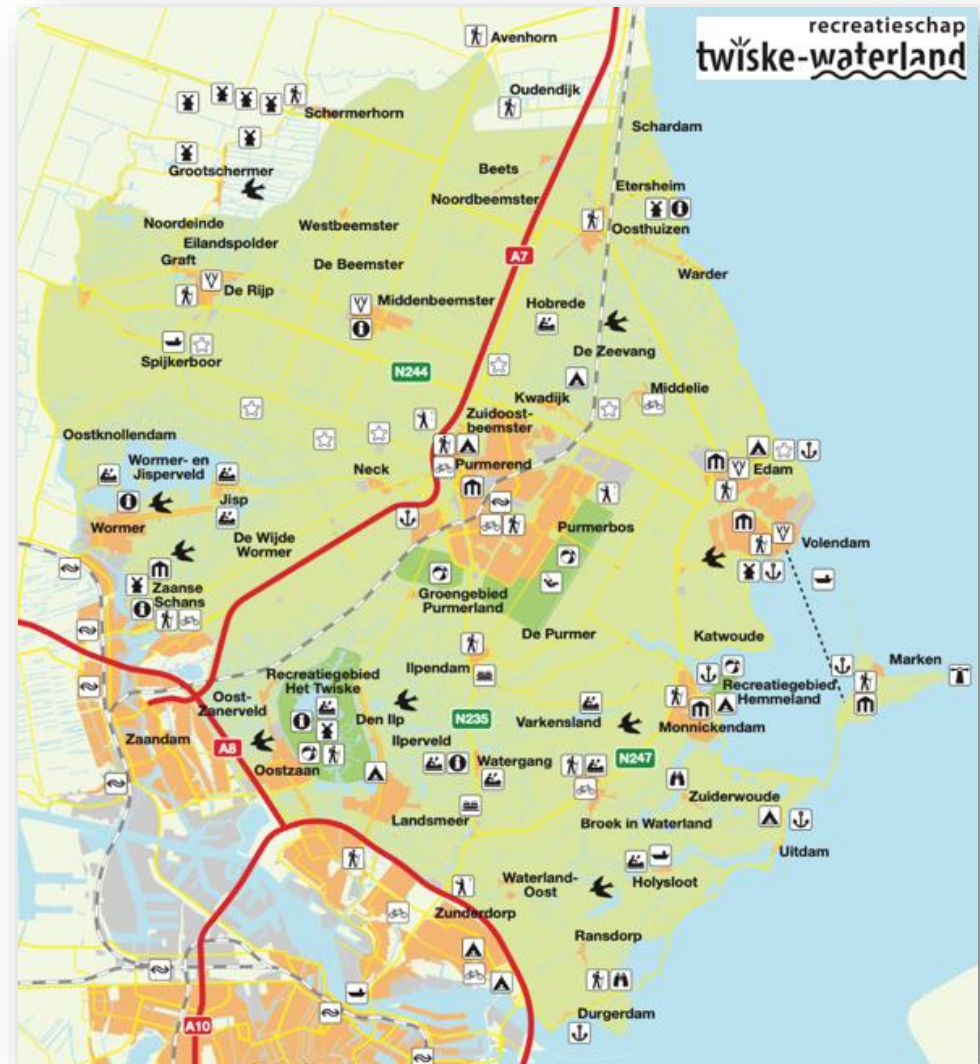
Ambitie

Het bestuur heeft in 2020 haar ambities voor de komende jaren opgetekend en vastgesteld in het Ambitiedocument. Deze ambities zijn samen te vatten onder drie strategische doelen: **meer biodiversiteit**, het **beter spreiden van toenemende recreatiedruk** en een **breder recreatief aanbod**.

Daarnaast wordt met een meerjarenuitvoeringsprogramma zorg gedragen voor instandhouding en waar gewenst en mogelijk, uitbreiding van het voorzieningenniveau;

Daarmee wordt invulling gegeven aan de intenties en zorg die aan het recreatieschap is toevertrouwd op grond van de al genoemde Gemeenschappelijke Regeling.

Bij de programma's zijn de doelen en prestaties per taakveld verder uitgewerkt.



Actuele ontwikkelingen

De uitvoering van beleid, beheer en onderhoud wordt in 2022 en de jaren erna beïnvloed en soms gestuurd door ontwikkelingen buiten het recreatieschap. Daarvan neemt de onzekerheid rond de coronacrisis mogelijk nog steeds een belangrijk deel van de aandacht in beslag. Verder zijn belangrijke invloeden:

- De groei van de bevolking in de metropoolregio Amsterdam (MRA). Die betekent een substantiële toename in recreatiebehoefte voor de regio. Bovendien staat spreiding van het groeiend aantal toeristen hoog op de agenda. Daarnaast staan de natuurwaarden onder druk door onder meer de stikstofdepositie en afname van de biodiversiteit.
- Klimaatadaptatie en beter verbinden van groen met de stad. In de stedelijke woonambities zijn dit thema's die bijdragen aan een prettig en gezond woonklimaat. Dat biedt ook kansen om de biodiversiteit te versterken door het buitengebied 'de stad in te trekken' en recreatie- en natuurbeleving al bij de voordeur te laten beginnen.
- Het provinciale ruimtelijk- en natuurbeleid. In het kader van onder meer het **Natuurnetwerk Nederland** en de soms gewenste ontwikkelruimte binnen de recreatiegebieden kan spanning ontstaan. Om deze reden heeft de provincie in 2019 beschrijvingen gemaakt van de 'wezenlijke kenmerken en waarden' voor het Natuurnetwerk Nederland. Op basis hiervan kan een afweging worden gemaakt over de ruimtelijke beperkingen en kansen voor deze gebieden. De begrenzing hiervan is niet overal in overeenstemming met het huidige gebruik. Hierover vindt afstemming plaats.
- De Natura2000 beheerplannen. Binnen het werkgebied van het recreatieschap zijn die plannen merendeels eind 2016 vastgesteld en in 2022 aan actualisering en hernieuwde, wellicht aangescherpte vaststelling toe. Het recreatieschap wordt daarin betrokken vanuit haar rol als gebieds- en routebeheerder.
- Samenwerking van recreatieschappen Twiske-Waterland en Alkmaarder- en Uitgeestermeer met Staatsbosbeheer, Landschap Noord-Holland en

Natuurmonumenten. Dat gebeurt voor een gezamenlijk uitvoeringsprogramma voor Laag-Holland, onder de naam **Amsterdam Wetlands**. De basis hiervoor vormde de gezamenlijk visie van 2018. Na toekenning van subsidie vanuit het Integraal Bestuurlijk Programma Platteland in 2020, wordt gewerkt aan het recreatieve grid en de biodiversiteit in het water. Die activiteiten lopen door in 2022 en verder.

- De gemeenteraadsverkiezingen. Het jaar 2022 is een jaar waarin de vertaling van de verkiezingsprogramma's van de onderscheiden partijen in de deelnemende gemeenten aandacht zullen vragen voor ons werk en werkgebied.
- Fusie van de gemeenten Beemster en Purmerend. Per 1 januari gaan die samen verder onder de naam Purmerend. Dit vormt aanleiding voor het aanpassen van de gemeenschappelijke regeling. Dit heeft geen gevolgen voor de verdeling van de participantenbijdrage. Die werd vastgesteld voor de duur van 5 jaar met ingang van het jaar waarin de begrotingen jaarrekeningen en bijdragepercentages werden samengevoegd van de voormalige recreatieschappen Het Twiske en Landschap Waterland: 2020. In 2024 worden de bijdragepercentages opnieuw vastgesteld op basis van de inwoneraantallen van de deelnemende gemeenten, voor de volgende periode van 5 jaren.
- De rol en positie van de recreatieschappen stond geruime tijd op de politieke agenda van provinciale staten. Dit heeft er onder meer toe geleid dat in het coalitieprogramma staat dat het uitgangspunt is dat de provincie een blijvende betrokkenheid houdt bij de werkzaamheden van de recreatieschappen. Wel is voor scheiding tussen beleidsvormings- en beheertaken van opdrachtnemer RNH een besluit genomen om per 2022 een bestuursbureau in te stellen.

Programma's

De uitvoering van beleid, beheer en onderhoud wordt aan de hand van vijf programma's gerealiseerd. De programma's zijn vervolgens onderverdeeld in taakvelden. Per taakveld zijn operationele doelen voor 2022 bepaald. De financiële samenvatting van de lasten en baten:

Programma	Lasten	Baten	Saldo
1. Ontwikkeling en inrichting	223.022	13.135	-209.887
2. Beheer en onderhoud	2.130.119	721.624	-1.408.495
3. Veiligheid en toezicht	217.482	-	-217.482
4. Bestuur en ondersteuning	638.679	-	-638.679
5. Algemene dekkingsmiddelen (exclusief mutaties reserves)	1.824	2.564.840	2.563.016
Totaal voor bestemming	3.211.127	3.299.599	88.473
	Toevoeging	Onttrekking	Saldo
Ad 5. Mutaties reserves	88.473	-	88.473
Totaal na bestemming	3.299.599	3.299.599	-

Specificatie van de baten

Subsidies en (project)bijdragen	13.135	0,4%
Inkomsten uit gebiedsexploitatie, zoals evenementen, huren, pachten en parkeren	721.624	21,9%
Participantenbijdragen	2.564.840	77,7%
Totaal baten voor bestemming	3.299.599	100,0%

Bij de uitvoering van de werkzaamheden wordt onderscheid gemaakt tussen reguliere (de jaarlijks terugkerende) en incidentele werkzaamheden.

Reguliere werkzaamheden

Het saldo van de reguliere lasten ligt € 10.038 lager dan in 2021, zoals in onderstaande tabel is weergegeven. Dit is het gevolg van lagere kapitaallasten op betaald parkeren in 2022 ten opzichte van 2021.

	Begroting 2022	Begroting na wijziging 2021	Jaarrekening 2020
Lasten	3.053.033	3.063.071	3.034.380
Baten	3.286.464	3.266.786	3.122.526
Saldo	233.431	203.715	88.146

Incidentele werkzaamheden

Het saldo van de incidentele lasten ligt € 293.150 lager dan in 2021, zoals in onderstaande tabel is weergegeven. Reden hiervoor is dat meeste inspanningen van het uitvoeringsprogramma nog in de verkennende fase verkeren. De kosten m.b.t. het uitvoeringsprogramma zijn op lange termijn nog onduidelijk en daarom niet meegenomen in 2022.

Het saldo van de incidentele baten ligt in 2022 € 153.337 lager dan in 2021. De reden hiervoor is dat in 2021 een hogere bijdrage wordt ontvangen voor het recreatief grid t.o.v. 2022.

	Begroting 2022	Begroting na wijziging 2021	Jaarrekening 2020
Lasten	158.093	397.243	16.559
Baten	13.135	166.472	-
Saldo	-144.958	-230.771	-16.559

Programma 1. Ontwikkeling en inrichting

Ambitie

Met het programma ontwikkeling en inrichting zet het recreatieschap zich in voor de ontwikkeling van recreatie en natuur. Voor 2022 gaat het vooral om:

- Uitvoeren van projecten uit het uitvoeringsprogramma;
- Ontwikkeling van de Marsen tot zorgboerderij;
- Begeleiden recreatieve verbinding Zeesluis Edam;
- Mede realiseren gebiedsplan IBP VP Amsterdam Wetlands;
- Uitwerken en (mede)realiseren van het recreatief grid en buitenpoorten;
- Begeleiden recreatieve meekoppeling Markermeerdijken;

Operationele doelen per taakveld voor 2022

Taakveld 2.1.1 Verkeer en vervoer

N.v.t.

Taakveld 3.1 Economische ontwikkeling

Het uitvoeringsprogramma bestaat uit concrete projecten die ieder jaar worden ge-evalueert op het bereiken van de doelen. In 2022 worden, afhankelijk van het verkrijgen van budget, opgepakt:

- Samenwerken met andere Terrein Beherende Organisaties en particuliere initiatiefnemers voor maatregelen bodemdaling en klimaatdoelstellingen
- Heropenen Schanszichtpad
- Opwaarderen wandelverbinding over zeesluis Edam-Volendam
- Optimalisering vaarnetwerk Amsterdam-Noord/Waterland
- Uitbreiding Sloepennetwerk naar Gouwzee, met overdraagplaats naar binnenwater

- Zwemstrandjes ten noorden van Amsterdam
- Aanlegsteiger Kaap Uitdam – Kinselmeer

Taakveld 3.2.1 Fysieke bedrijfsinfrastructuur

N.v.t.

Taakveld 3.3 Bedrijvenloket en bedrijfsregelingen

Door het ondernemersloket worden de verzoeken van ondernemers behandeld en zo nodig verder begeleid. Dat geldt ook voor de organisatoren van grote evenementen, die worden begeleid bij de uitvoering. Het gaat om evenementen die passen binnen de beleidsruimte die door de gemeenten is aangegeven. De begeleiding door het recreatieschap richt zich o.a. op het minimaliseren van de impact op de omgeving.

Taakveld 5.7.1 Openbaar groen en openluchtrecreatie

Hieronder vallen activiteiten die ondersteunend zijn aan het beheer en onderhoud (programma 2):

- Ondersteuning voor beheerplannen en beheersysteem;
- Ondersteuning voor planmatige uitvoering van groot onderhoud en vervangingen;
- Coördinatie en communicatie zwemwaterkwaliteit.

Baten en lasten

Programma 1. Ontwikkeling en inrichting	Begroting 2022	Begroting na wijziging 2021	Jaarrekening 2020
Bedrijfskosten	109.955	312.016	31.307
Inzet RNH	113.067	167.207	89.853
Kapitaallasten	-	-	-
Totale lasten	223.022	479.223	121.160
Opbrengsten	-	-	-
Subsidies en (project)bijdragen	13.135	166.472	-
Totale baten	13.135	166.472	-
Saldo	-209.887	-312.751	-121.160

Programma 1 in tijd, geld en kwaliteit per taakveld

Taakveld	Betreft	Lasten	Baten
2.1 verkeer en vervoer	--	-	-
3.1 economische ontwikkeling	Ambitie- en visieproces en programmering	158.093	13.135
3.2.1 fysieke bedrijfsinfrastructuur	--	-	-
3.3 bedrijvenloket en bedrijfsregelingen	Ondernemersloket	18.775	-
5.7.1 openbaar groen en (openlucht) recreatie	Diverse projecten	46.154	-
Totaal		223.022	13.135

Specificatie van de projecten per taakveld

Taakveld Nr.	Projectnaam	Begroting 2022	
		Lasten	Baten
3.1	Incidenteel: Uitvoeringsprogramma	PM*	PM*
3.1	Incidenteel: Recreatief Grid	158.093	13.135
	Subtotaal taakveld 3.1	158.093	13.135
3.2.1	Reguliere werkzaamheden ontwikkeling en inrichting fysieke bedrijfsinfrastructuur	-	-
	Subtotaal taakveld 3.2.1	-	-
3.3	Reguliere werkzaamheden bedrijvenloket en bedrijfsregelingen	18.775	-
	Subtotaal taakveld 3.3	18.775	-
5.7.1	Reguliere werkzaamheden openbaar groen en (openlucht)recreatie	46.154	-
	Subtotaal taakveld 5.7.1	46.154	-
	Totaal	223.022	13.135

* De besluiten omtrent het uitvoeringsprogramma worden medio 2021 voorgelegd voor besluitvorming.



Programma 2. Beheer en onderhoud

Ambitie

Met het programma beheer en onderhoud zet het recreatieschap zich in voor de instandhouding van recreatie en natuur. Voor 2022 gaat het vooral om:

- Instandhouding van recreatiegebieden en -voorzieningen die aantrekkelijk, schoon, heel en veilig zijn, volgens de gemiddelde CROW-beeldkwaliteit A-B tot B;
- Een bijdrage leveren aan Maatschappelijk Verantwoord Ondernemen door onder meer het betrekken van mensen met een achterstand tot de arbeidsmarkt bij beheer en onderhoud;
- Werken aan schoon zwemwater. Streven is om op alle stranden minimaal score 'goed' te behouden of te krijgen;
- Samenwerken met partners in natuurbeheer (kennis en ondersteuning);
- Uitvoeren monitoren en opstellen van een ecologisch beheerplan N2000 gebied Twiske;
- Inzetten onderhoud voor vergroting biodiversiteit;
- Beheer van de recreatie- en natuurzones in Het Twiske en de routenetwerken in het hele recreatieschap;
- Het versterken van de natuurwaarden en deze bekend en beleefbaar maken;
- Het voorbereiden van het recreatieve aanbod op de verwachte toename van de recreatiedruk.

Zie voor nadere informatie ook de [paragraaf kapitaalgoederen](#).

Operationele doelen per taakveld voor 2022

Taakveld 2.1.2 Verkeer en vervoer

- Jaarlijks onderhoud, groot onderhoud en vervanging van wegen, paden, kunstwerken, wegmeubilair. Inclusief afschrijvingen;
- Dagelijks onderhoud om bv in het najaar de bladen van de fietspaden op te ruimen en het leegzuigen van straatkolken.

Taakveld 2.2.2 Parkeren

Dit taakveld omvat het parkeersysteem van Het Twiske.

- Jaarlijks onderhoud, groot onderhoud en vervanging het parkeersystemen. Inclusief afschrijvingen;
- Bijhouden administratie en uitgifte abonnementen.

Taakveld 3.2.2 Fysieke bedrijfsinfrastructuur

- Commercieel beheer
- Grondprijzenbeleid, vastgoedbeleid, pachtbeleid,
- Advies bij vastgoedontwikkeling
- Juridische advisering

Verder zorgt de uitvoeringsorganisatie voor het afhandelen van WOB-verzoeken, canonherzieningen en andere notariële wijzigingen van erfpachtcontracten.

Taakveld 3.4 Economische promotie

Dit taakveld omvat het begeleiden van exploitatieontwikkelingen. Onderdelen hiervan zijn: het bevorderen van de samenwerking tussen lokale ondernemers en het recreatieschap op het gebied van begeleiden toerisme en recreatie samen met

1. Ontwikkeling en inrichting

2. Beheer en onderhoud

3. Toezicht en veiligheid

4. Bestuur en ondersteuning

5. Algemene dekkingsmiddelen

gemeenten uitwerken en communiceren van locaties voor horeca-ontwikkeling en het inspelen op ontwikkelingen met betrekking tot het al dan niet houden van evenementen.

Taakveld 5.3 Cultuur presentatie en productie

Het faciliteren van evenementen, waaronder de grote evenementen Welcome to the Future en Lente Kabinet.

Taakveld 5.7.2 Openbaar groen en openluchtrecreatie

- Instandhouding van recreatiegebieden en -voorzieningen die aantrekkelijk, schoon, heel en veilig zijn. Hiervoor vindt jaarlijks onderhoud, groot onderhoud en vervanging van onder andere gras, beplanting, water, stranden en speeltoestellen plaats;
- Voeren van beheer dat de biodiversiteit ondersteunt en bevordert in de natuurlijke zones. Dit bestaat o.a. uit het natuurlijke beheer van riet, bloemrijke velden en bermen, terugdringen spontane opslag (bv. bramen) en het rekening houden met bloeiperiodes van zeldzame bloemen bij het maaibeheer;
- Onderhouden en uitbreiden van de route netwerken inclusief promotie en het onderhouden van de digitale infrastructuur.

Baten en lasten

Programma 2. Beheer en onderhoud	Begroting 2022	Begroting na wijziging 2021	Jaarrekening 2020
Bedrijfskosten DO	753.864	747.881	742.651
Overige bedrijfskosten	404.914	401.700	425.282
Inzet RNH	620.385	615.461	511.325
GO*	272.834	375.639	464.686
Kapitaallasten	15.957	29.874	34.012

Subtotaal lasten	2.067.953	2.170.555	2.177.956
Dotatie voorziening GO*	335.000	335.000	335.000
Onttrekking voorziening GO*	-272.834	-375.639	-464.686
Saldo mutaties voorziening GO	62.166	-40.639	-129.686
Totale lasten	2.130.119	2.129.916	2.048.270
Opbrengsten	721.624	722.302	643.157
(Project)subsidies	-	-	-
Totale baten	721.624	722.302	643.157
Saldo	-1.408.495	-1.407.614	-1.405.113

*) GO betreft groot onderhoud en kleine vervangingen van maatschappelijke kapitaalgoederen, waarvan de kosten minder dan € 50.000 bedragen. Zie ook de toelichting in de [paragraaf kapitaalgoederen](#).

Meerjarenonderhoudsplan (MJOP) voor 2022-2025

Voor het groot onderhoud aan kapitaalgoederen wordt een meerjarenplanning gehanteerd. De kosten van het groot onderhoud worden elk jaar onttrokken aan de voorziening groot onderhoud. Om voldoende middelen beschikbaar te houden, wordt jaarlijks met een gemiddelde van de geraamde kosten over de komende 10 jaar gereserveerd en als bijdrage toegevoegd aan de voorziening groot onderhoud. In 2022 worden de volgende werkzaamheden uitgevoerd:

- Groot onderhoud aan bruggen en steigers;
- Groot onderhoud aan gebouwen;
- Groot onderhoud aan fietspaden, autowegen, voetpaden en parkeerplaatsen;
- Vervangen van terreinmeubilair;
- Vervangen van speeltoestellen op de avonturenspeelplaats en speelsloot;
- Vervangen van damwand langs intensief gebruikte recreatieterreinen;
- Groot onderhoud aan de dagkampeerterreinen en groenstranden.

Programma 2 in tijd, geld en kwaliteit per taakveld

Taakveld	Betreft	Lasten	Baten
2.1 verkeer en vervoer	Wegen en paden, kunstwerken, weg- en terreinmeubilair	376.744	-
2.2.2 parkeren	Parkeersysteem van Het Twiske	139.854	342.720
3.2.2 fysieke bedrijfs- infrastructuur	Vastgoedbeheer	58.428	214.404
3.4 economische promotie	Gebiedspromotie en communicatie	178.745	-
5.3 cultuur presentatie en productie	Evenementen	44.967	160.000
5.7.2 openbaar groen en (openlucht) recreatie	Gras, beplanting, water, stranden, speeltoestellen, evenemententerreinen, routes, etc.	1.331.382	4.500
Totaal		2.130.119	721.624



Specificatie van de projecten per taakveld

Taakveld Nr.	Projectnaam	Begroting 2022	
		Lasten	Baten
2.1.2	Reguliere werkzaamheden beheer verkeer en vervoer	141.744	-
2.1.2	Dotatie voorziening GO/V	235.000	-
2.1.2	GO/V	130.386	-
2.1.2	Onttrekking voorziening GO/V	-130.386	-
	Subtotaal taakveld 2.1.2	376.744	-
2.2.2	Reguliere werkzaamheden beheer parkeren	139.854	342.720
2.2.2	Kapitaallasten	-	
	Subtotaal taakveld 2.2.2	139.854	342.720
3.2.2	Reguliere werkzaamheden beheer fysieke bedrijfsinfrastructuur	58.428	214.404
	Subtotaal taakveld 3.2.2	58.428	214.404
3.4	Reguliere werkzaamheden economische promotie	178.745	-
	Subtotaal taakveld 3.4	178.745	-

Taakveld Nr.	Projectnaam	Begroting 2022	
		Lasten	Baten
5.3	Reguliere werkzaamheden cultuurpresentatie en productie	-	-
5.3	Evenementen	44.967	160.000
	Subtotaal taakveld 5.3	44.967	160.000
5.7.2	Reguliere werkzaamheden beheer openbaar groen en openluchtrecreatie	1.215.425	4.500
5.7.2	Dotatie voorziening GO/V	100.000	-
5.7.2	GO/V	142.448	-
5.7.2	Onttrekking voorziening GO/V	-142.448	-
5.7.2	Kapitaallasten	15.957	-
	Subtotaal taakveld 5.7.2	1.331.382	4.500
	Totaal	2.130.119	721.624

Programma 3. Toezicht en veiligheid

Ambitie

Toezicht, begeleiding en soms handhaving is nodig voor het in goede banen leiden van het gebruik van de recreatiegebieden. De nadruk ligt bij gastheerschap, voorlichten en voorbeeldgedrag.

Operationele doelen per taakveld voor 2022

Taakveld 1.2 Openbare orde en veiligheid

Die ambities worden uitgevoerd door het:

- Aannamebeleid, ondersteuning, opleiden en trainen te richten op de rol gastheer in de gebieden;
- Verzorgen rondleidingen door boswachters
- Toezicht houden en handhaven volgens Algemene Verordening;
- Jaarlijks opstellen handhavingsplan en daarover afstemmen en samenwerken met gemeenten;
- Verbeteren van zichtbaarheid.

Programma 3 in tijd, geld en kwaliteit per taakveld

Taakveld	Betreft	Lasten	Baten
1.2 openbare orde en veiligheid	Gastheerschap en toezicht door boa's	217.482	-
Totaal		217.482	

Baten en lasten

Programma 3. Toezicht en veiligheid	Begroting 2022	Begroting na wijziging 2021	Jaarrekening 2020
Bedrijfskosten	14.764	14.647	10.245
Inzet RNH	202.718	201.109	238.178
Kapitaallasten	-	-	-
Totale lasten	217.482	215.756	248.424
Opbrengsten	-	-	-
Totale baten	-	-	-
Saldo	-217.482	-215.756	-248.424



Programma 4. Bestuur en ondersteuning

Ambitie

In dit verband staat voorop: het borgen van begrotingsevenwicht op de lange termijn met voldoende ruimte voor investeringen in het uitvoeringsprogramma.

Speerpunten voor 2022 zijn het:

- Vervolmaken van de in 2020 ingezette financiële transitie;
- Verbeteren van de bestuursadvisering en het faciliteren van het bestuursbureau;
- Optimaliseren van de programmasturing
- Extra aandacht voor omgevingsmanagement, participatie en communicatie.

Operationele doelen per taakveld voor 2022

Taakveld 0.1 Bestuur

- Goedkeurende accountantsverklaring bij de jaarrekening 2021.

Taakveld 0.4 Overhead

- Opstellen van jaarstukken;
- Strategisch omgevingsmanagement;
- Voorbereiden en uitwerken van bestuursvergaderingen;
- Beantwoorden van bestuurlijke en ambtelijke vragen;
- Verbeterde bestuurlijke besluitvorming;
- Programmering meerjarenuitvoeringsprogramma;
- Uitvoeren bezoekerstellingen en aanvullend recreatieonderzoek.

Baten en lasten

Programma 4. Bestuur en ondersteuning	Begroting 2022	Begroting na wijziging 2021	Jaarrekening 2020
Bedrijfskosten	101.567	100.761	57.709
Inzet RNH	537.111	532.849	573.423
Kapitaallasten	-	-	-
Totale lasten	638.679	633.610	631.133
Opbrengsten	-	-	-
Totale baten	-	-	-
Saldo	-638.679	-633.610	-631.133



Programma 4 in tijd, geld en kwaliteit per taakveld

Taakveld	Betreft	Lasten	Baten
0.1 bestuur	Accountantscontrole	30.088	-
0.4 overhead	Zie onderstaande specificatie	608.591	-
Totaal		638.679	-

Specificatie van de overhead (taakveld 0.4)

Onderdeel	Lasten	Baten
Bestuursadvisering en programmasturing	188.407	-
Secretariaat	71.367	-
Financiële control en administratie	95.995	-
Locatiebeheerder en management	181.341	-
Kantoor- en bedrijfskosten	71.479	-
Totaal	608.590	-

Programma 5. Algemene dekkingsmiddelen

Ambitie

Het verwerven van opbrengsten uit het recreatiegebied om daarmee bij te dragen aan een gezond en duurzaam recreatieschap.

Operationele doelen per taakveld voor 2022

Taakveld 0.5 Treasury

- De financiering van het vastgestelde beleid;
- Zo weinig mogelijk financieringskosten;
- Het beperken van de (financiële) risico's.

Taakveld 0.8 Overige baten en lasten

- Participantenbijdrage;
- Overige verrekeningen.

Taakveld 0.9 Vennootschapsbelasting

N.v.t.

Taakveld 0.10 Mutaties reserves

Het uitvoeren van de beleidsbepalingen conform de nota reserves en voorzieningen. Het recreatieschap heeft verschillende reserves, die elk voor hun eigen doelen worden ingezet.

Taakveld 0.11 Resultaat rekening baten en lasten

N.v.t.

Baten en lasten

Programma 5. Algemene dekkingsmiddelen	Begroting 2022	Begroting na wijziging 2021	Jaarrekening 2020
Bedrijfskosten	1.824	1.810	1.953
Inzet RNH	-	-	-
Totale lasten	1.824	1.810	1.953
Participantenbijdragen	2.564.840	2.544.484	2.480.006
Opbrengsten	-	-	-637
Totale baten	2.564.840	2.544.484	2.479.369
Saldo voor bestemming	2.563.016	2.542.674	2.477.416
Mutaties reserves	88.473	-27.056	71.587
Saldo na bestemming	2.474.543	2.569.731	2.405.829

Specificatie van de resultaatbestemming door mutaties reserves (taakveld 0.10)

	Begroting 2022	Begroting na wijziging 2021	Jaarrekening 2020
Toevoeging algemene reserve	97.539	-	-
Onttrekking algemene reserve	-	-21.500	-147.949
Toevoeging bestemmingsreserve investerings	-	-	-
Onttrekking bestemmingsreserve investerings	-	-	-
Toevoeging bestemmingsreserve Purmerbos	-	-	-

1. Ontwikkeling en inrichting

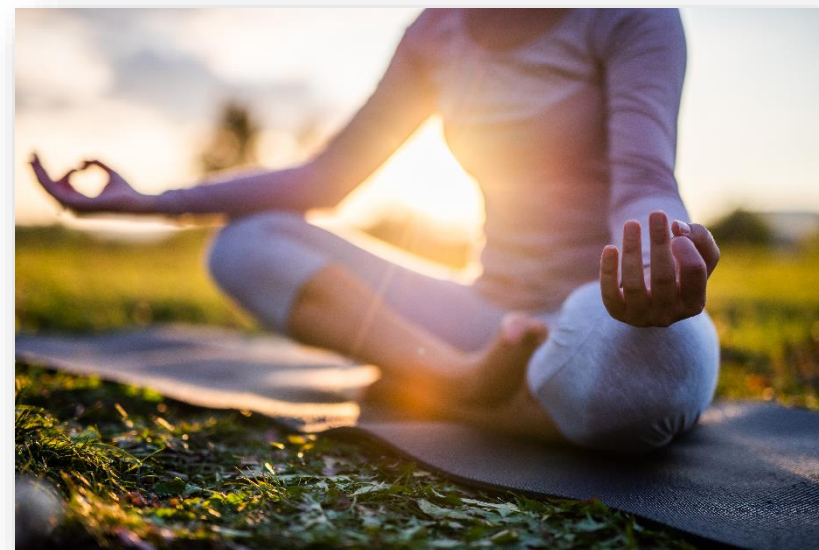
2. Beheer en onderhoud

3. Toezicht en veiligheid

4. Bestuur en ondersteuning

5. Algemene dekkingsmiddelen

Onttrekking bestemmingsreserve Purmerbos	-	-	-
Toevoeging bestemmingsreserve verv. invest.	-	-	-
Onttrekking bestemmingsreserve verv. invest.	-	-	-
Toevoeging bestemmingsreserve Markermeerdijk	-	-	-
Onttrekking bestemmingsreserve Markermeerdijk	-	-	-
Toevoeging bestemmingsreserve egalisatie	-	-	219.536
Onttrekking bestemmingsreserve egalisatie	-9.066	-5.556	-
Totaal	88.473	-27.056	71.587



Programma 5 in geld per taakveld

Taakveld	Betreft	Lasten	Baten
0.5 treasury	bank- en rentekosten	1.824	-
0.8 overige baten en lasten	Participantenbijdragen en overige verrekeningen	-	2.564.840
0.9 vennootschapsbelasting		-	-
0.10 mutaties reserves	toevoegingen en onttrekkingen aan de reserves	88.473	-
0.11 resultaat rekening baten en lasten		-	-
Totaal		90.297	2.564.840

Paragrafen

Naast de financiële informatie op de programma onderdelen en *wat* daarvoor wordt geleverd is er in toelichtende zin over het *hoe* meer te toe te lichten bij de onderscheiden de taakvelden.

Indexatie

De baten en lasten zijn (met uitzondering van afschrijvingen en rente) verhoogd met een index van 0,8% voor 2022. Ook de participantenbijdrage is met deze index verhoogd.

Deze indexatie is gebaseerd op het inflatiecijfer volgens het Centraal Bureau voor de Statistiek (CBS) zoals uitgedrukt in de consumenten prijsindex (CPI) per peildatum 1 november 2020.



A. Weerstandsvermogen en risicobeheersing

Het weerstandsvermogen geeft aan in hoeverre Recreatieschap Twiske-Waterland in staat is om middelen vrij te maken en daarmee substantiële tegenvallers op te vangen, zonder dat het beleid veranderd moet worden. Het weerstandsvermogen wordt vergeleken met de weerstandscapaciteit: de mogelijk in te zetten middelen om de risico's te dragen. De weerstandscapaciteit moet groter zijn dan het berekende weerstandsvermogen.

Weerstandsvermogen

Om het weerstandsvermogen te berekenen zijn alle risico's, waarvoor geen maatregelen getroffen zijn en die van materiële betekenis kunnen zijn voor de financiële positie, geïnventariseerd. Per risico is de kans vermenigvuldigd met de potentiële omvang in euro's. Het berekende weerstandsvermogen bedraagt op 31-12-2020 € 413.000, zie bijlage I: Risicoanalyse Recreatieschap Twiske-Waterland.

Weerstandscapaciteit

De weerstandscapaciteit bij het recreatieschap wordt gevormd door de middelen in de algemene reserve. In de begroting is geen post "onvoorzien" opgenomen voor het opvangen van eventuele niet voorziene lasten in de loop van het jaar. Bij Recreatieschap Twiske-Waterland heeft iedere onvoorziene last van substantiële betekenis dus directe gevolgen, waardoor de uitvoering van het beleid onder druk komt te staan. Ook heeft het recreatieschap geen stille reserves. Stille reserves zijn activa die tegen geen of een te lage waarde zijn gewaardeerd en direct verkoopbaar zijn. De huidige algemene reserve (weerstandscapaciteit) is € 3.036.666 en ligt ruim boven het benodigde weerstandsvermogen.

Risicobeheersing

Jaarlijks worden de risico's die van materiële betekenis kunnen zijn voor de financiële positie van het recreatieschap geïnventariseerd en gekwantificeerd. De belangrijkste risico's voor Twiske-Waterland zijn:

- Ontwikkelingsonzekerheid door veranderende maatschappelijke perceptie;
- Ambigue regelgeving;
- Niet doorgaan van de grootschalige evenementen.

Kengetallen

Conform het BBV worden de kengetallen in onderstaande tabel vermeld. De netto schuldquote weerspiegelt het niveau van de schuldenlast ten opzichte van de eigen middelen. Wanneer de schuld lager is dan de jaaromzet (<100%) wordt dit als voldoende bestempeld en boven de 130% als onvoldoende. Het recreatieschap heeft geen leningen, vandaar de negatieve ratio. De solvabiliteitsratio geeft inzicht in de mate waarin aan de financiële verplichtingen kan worden voldaan. Een ratio >50% wordt in de regel als voldoende beschouwd. Het kengetal "structurele exploitatieruimte" geeft aan hoe groot de structurele vrije ruimte in de begroting is om tegenvallers op te vangen. De commissie BBV geeft aan dat een ratio > 0,6% acceptabel is.

	Jaarrek. 2020	Begroot 2021	Begroot 2022	Raming 2023	Raming 2024	Raming 2025
Netto schuldquote	-154%	-139%	-150%	-149%	-155%	-161%
Idem gecorrigeerd voor verstrekte leningen	-154%	-139%	-150%	-149%	-155%	-161%
Solvabiliteitsratio	90%	93%	92%	92%	93%	92%
Structurele exploitatieruimte	3%	6%	7%	7%	7%	7%
Grondexploitatie	n.v.t.					
Belastingcapaciteit	n.v.t.					

B. Kapitaalgoederen

Hieronder wordt een overzicht gegeven van het onderhoud van de kapitaalgoederen, onderscheiden naar de volgende categorieën:

- Verhardingen
- Civiele kunstwerken
- Groen
- Water, oevers en stranden
- Pontjes
- Terreinmeubilair
- Hygiënische maatregelen
- Gebouwen en materieel

Op 6 december 2018 is het beheerplan in het bestuur gepresenteerd en is het gewenste beeldkwaliteitsniveau vastgesteld op basis van de "kwaliteitscatalogus openbare ruimte 2018" (CROW). De uitvoeringsorganisatie probeert binnen het beschikbaar gestelde budget zo goed mogelijk de beoogde kwaliteit te handhaven.

Bij de instandhouding wordt onderscheid gemaakt tussen dagelijks onderhoud (DO), groot onderhoud (GO) en vervangingen (VV).

Dagelijks / jaarlijks onderhoud

DO omvat de reguliere, jaarlijks terugkerende kosten voor de instandhouding. Het DO betaalt het recreatieschap uit de exploitatiebegroting.

Groot onderhoud en kleine vervangingen

GO omvat de kosten voor instandhouding die niet ieder jaar terugkeren en niet levensduur verlengend zijn. Deze maatregelen worden uitgevoerd op basis van de meerjarenplanning en inspecties.

Het GO en kleine VV (vervangingen tot € 50.000) betaalt het recreatieschap uit de voorziening GO. Die voorziening wordt gevoed met een jaarlijkse dotatie vanuit de exploitatiebegroting. De jaarlijkse dotatie is berekend op basis van het werkelijk geplande groot onderhoud en de kleine vervangingen in de komende 10 jaren, zoals dat vastligt in een door het bestuur vastgesteld beheerplan (zie de meerjarenbegroting).

De kosten voor GO en kleine VV worden geboekt via de exploitatie, met daar tegenover een even grote onttrekking uit de voorziening. Op deze manier worden de betreffende lasten goed gemonitord.

Grote vervangingen

Grote VV, maatschappelijke vervangingen boven € 50.000 en economische vervangingen van bijvoorbeeld gebouwen, betaalt het recreatieschap uit de reserve. Vanuit de algemene reserve wordt een bedrag ter grootte van het netto investeringsbedrag overgeheveld naar de bestemmingsreserve egalisatie

Het BBV schrijft voor dat alle investeringen als bezit (materiële vaste activa) op de balans moeten staan. Op de balans is rekening gehouden met een realistische jaarlijkse waardedaling. Die waardedaling leidt tot de jaarlijkse afschrijvingslasten (kapitaallasten). De bestemmingsreserve egalisatie dient ter dekking van de kapitaallasten van geactiveerde kapitaaluitgaven.

Totale lasten DO, GO en VV

Totaal kapitaalgoederen	2022	2023	2024	2025
Dagelijks onderhoud	806.198	812.647	819.149	825.702
Groot onderhoud en vervangingen <50.000	272.834	345.261	389.548	266.760
Kapitaallasten	15.957	9.066	16.964	18.192
Totaal	1.094.989	1.166.975	1.225.660	1.110.654

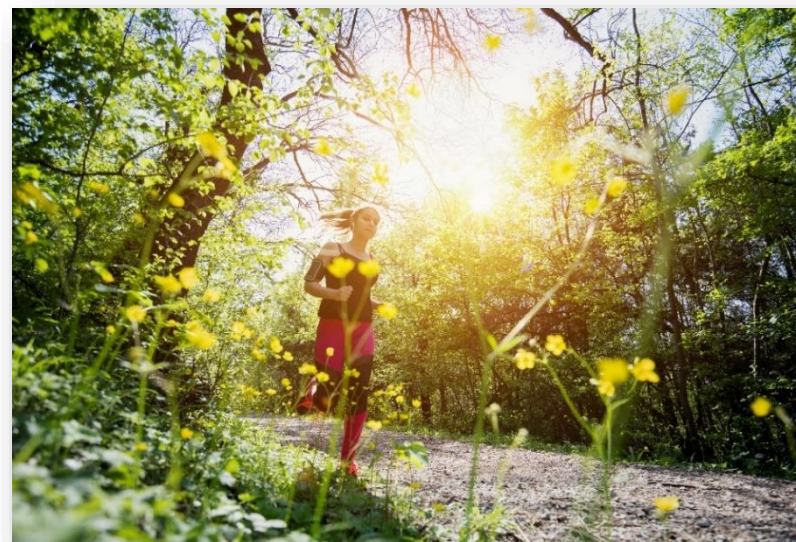
Vervangingsinvesteringen (opgenomen in de balans)	2022	2023	2024	2025
Maatschappelijke vervangingen >50.000	-	131.625	-	78.975
Economische vervangingen > 10.000	-	35.100	-	12.285

Hieronder worden de kapitaalgoederen per taakveld en categorie verder uitgewerkt.

Taakveld 2.1 Verkeer en vervoer

In programma 2 zijn voor dit taakveld de volgende kosten begroot:

Totale lasten 2.1	2022	2023	2024	2025
VERKEER EN VERVOER				
Verhardingen	174.768	164.053	248.517	204.288
Civiele kunstwerken	29.168	94.239	68.050	17.292
Inzet RNH en overige bedrijfskosten	68.193	68.739	69.288	69.843
En per saldo toevoeging (of onttrekking) aan de voorziening GO	104.614	50.848	-6.835	88.750
Totaal	376.744	377.878	379.021	380.173



Categorie verhardingen

Recreatieschap Twiske-Waterland heeft in totaal 30,25 hectare aan verhardingen in de vorm van gesloten verharding (asfalt) voor rijbanen, parkeerterreinen, fiets- en wandelpaden en half verharding voor de overige wandelpaden. Ook de ruitpaden zijn in deze categorie opgenomen. De wegen en paden worden periodiek geïnspecteerd om vast te stellen waar onderhoud noodzakelijk is.

De beeldkwaliteit voor verhardingen is vastgesteld op niveau C volgens de CROW systematiek. Dat betekent dat er kleine oneffenheden en randschade voorkomen. Bij gladheid wordt de verharding niet gestrooid.

VERHARDINGEN	2022	2023	2024	2025
Dagelijks onderhoud	56.667	57.121	57.578	58.038
Groot onderhoud en vervangingen <50.000	118.101	106.932	190.940	146.250
Kapitaallasten	-	-	-	-
Totaal	174.768	164.053	248.517	204.288

Vervangingsinvesteringen (opgenomen in de balans)	2022	2023	2024	2025
Maatschappelijke vervangingen >50.000	-	-	-	-
Economische vervangingen > 10.000	-	-	-	-

Categorie civiele kunstwerken

Het recreatieschap heeft totaal 607 stuks kunstwerken zoals bruggen en waterstaatkundige voorzieningen zoals stuwen en duikers.

De beeldkwaliteit voor civiele kunstwerken is vastgesteld op niveau C volgens de CROW systematiek. Dat betekent dat er drie incidenten zijn aangetroffen in de vorm van slijtage aan het brugoppervlak, rotting en scheuren.

CIVIELE KUNSTWERKEN	2022	2023	2024	2025
Dagelijks onderhoud	16.883	17.019	17.155	17.292
Groot onderhoud en vervangingen <50.000	12.285	77.220	50.895	-
Kapitaallasten	-	-	-	-
Totaal	29.168	94.239	68.050	17.292

Vervangingsinvesteringen (opgenomen in de balans)	2022	2023	2024	2025
Maatschappelijke vervangingen >50.000	-	-	-	-
Economische vervangingen > 10.000	-	-	-	-

Taakveld 2.2 Parkeren

Recreatieschap Twiske-Waterland heeft in het recreatiegebied het Twiske een voorziening voor het betaald parkeren, bestaande uit slagbomen, betaalautomaten en bijbehorende randapparatuur. In programma 2 zijn voor dit taakveld de volgende kosten begroot:

Totale lasten 2.2	2022	2023	2024	2025
PARKEREN				
Parkeren	109.416	103.317	107.626	109.659
Inzet RNH en overige bedrijfskosten	30.438	37.656	34.475	33.578
En per saldo toevoeging (of onttrekking) aan de voorziening GO	-	-	-	-
Totaal	139.854	140.973	142.101	143.237

PARKEREN	2022	2023	2024	2025
Dagelijks onderhoud	99.015	99.807	100.606	101.410
Groot onderhoud en vervangingen <50.000	-	-	-	-
Kapitaallasten	10.401	3.510	7.020	8.249
Totaal	109.416	103.317	107.626	109.659

Vervangingsinvesteringen (opgenomen in de balans)	2022	2023	2024	2025
Maatschappelijke vervangingen >50.000	-	-	-	-
Economische vervangingen > 10.000	-	35.100	-	12.285

Taakveld 5.7.2 Openbaar groen en (openlucht) recreatie

In programma 2 zijn voor dit taakveld de volgende kosten begroot:

Totale lasten 5.7.2	2022	2023	2024	2025
OPENBAAR GROEN EN (OPENLUCHT) RECREATIE				
Groen	276.069	278.184	280.315	282.464
Water, oevers en stranden	92.227	60.190	102.746	65.451
Pontjes	17.105	17.242	17.380	17.519
Terreinmeubilair	137.600	188.098	138.682	149.760
Hygiënische maatregelen / riolering en reiniging	152.284	153.455	154.636	155.826
Gebouwen en materieel	106.353	108.198	107.709	108.395
Inzet RNH en overige bedrijfskosten	592.194	574.957	583.159	589.116
En per saldo toevoeging (of onttrekking) aan de voorziening GO	-42.448	-46.109	-32.713	-5.510
Totaal	1.331.382	1.334.215	1.351.913	1.363.021

Categorie groen

Recreatieschap Twiske-Waterland onderhoudt het groen in recreatiegebied het Twiske en Purmerland. In totaal gaat het om 298 hectare intensief en extensief beheerde graspercelen, hooilanden, rietgraslanden en beplanting. Beplanting in deze gebieden (78 ha) bestaat uit aangelegde bospercelen en laanbeplanting. Voor een deel heeft het zich op natuurlijke wijze kunnen ontwikkelen.

De beeldkwaliteit voor grasvegetaties is vastgesteld op niveau C volgens de CROW systematiek. Dat betekent dat er incidenteel bosplantsoen-overgroei (bramen) over (half)verharding en grasvegetatie is geconstateerd.

De beeldkwaliteit voor cultureurlijke beplanting is vastgesteld op niveau B volgens de CROW systematiek. Dat betekent dat de vitaliteit van de bomen over het algemeen goed is.

GROEN	2022	2023	2024	2025
Dagelijks onderhoud	264.369	266.484	268.615	270.764
Groot onderhoud en vervangingen <50.000	11.700	11.700	11.700	11.700
Kapitaallasten	-	-	-	-
Totaal	276.069	278.184	280.315	282.464

Vervangingsinvesteringen (opgenomen in de balans)	2022	2023	2024	2025
Maatschappelijke vervangingen >50.000	-	-	-	-
Economische vervangingen > 10.000	-	-	-	-

Categorie water

Het recreatieschap bezit in totaal 200 ha water. De inrichting van de zwemplekken moeten middels waarschuwborden aan de wettelijke eisen voldoen. Ook het zwemwater voldoet aan de minimale wettelijke eisen (Whvbz). Recreatieschap Twiske-Waterland heeft in totaal 1,1 ha zandstrand.

WATER, OEVERS EN STRANDEN	2022	2023	2024	2025
Dagelijks onderhoud	53.909	54.340	54.775	55.213
Groot onderhoud en vervangingen <50.000	38.318	5.850	43.583	5.850
Kapitaallasten	-	-	4.388	4.388
Totaal	92.227	60.190	102.746	65.451

Vervangingsinvesteringen (opgenomen in de balans)	2022	2023	2024	2025
Maatschappelijke vervangingen >50.000	-	131.625	-	78.975
Economische vervangingen > 10.000	-	-	-	-

Categorie pontjes

Het recreatieschap heeft in de verschillende gebieden in totaal 5 pontjes.

PONTJES	2022	2023	2024	2025
Dagelijks onderhoud	17.105	17.242	17.380	17.519
Groot onderhoud en vervangingen <50.000	-	-	-	-
Kapitaallasten	-	-	-	-
Totaal	17.105	17.242	17.380	17.519

Vervangingsinvesteringen (opgenomen in de balans)	2022	2023	2024	2025
Maatschappelijke vervangingen >50.000	-	-	-	-
Economische vervangingen > 10.000	-	-	-	-

Categorie terreinmeubilair

Het recreatieschap heeft in totaal 2766 stuks terreinmeubilair, waarvan 68 speeltoestellen en verder terreinmeubilair zoals picknicksets, banken, anti-autopalen, verkeersborden, enzovoorts.

De beeldkwaliteit voor terreinmeubilair is vastgesteld op niveau B volgens de CROW systematiek. Dat betekent dat er incidenteel overgroei van beplanting is geconstateerd.

TERREINMEUBILAIR	2022	2023	2024	2025
Dagelijks onderhoud	67.400	67.939	68.482	69.030
Groot onderhoud en vervangingen <50.000	70.200	120.159	70.200	80.730
Kapitaallasten	-	-	-	-
Totaal	137.600	188.098	138.682	149.760

Vervangingsinvesteringen (opgenomen in de balans)	2022	2023	2024	2025
Maatschappelijke vervangingen >50.000	-	-	-	-
Economische vervangingen > 10.000	-	-	-	-

Categorie hygiënische maatregelen / riolering en reiniging

Recreatieschap Twiske-Waterland heeft in totaal 17 pompen voor de riolering en het doorspoelen van zwemwater, 19 electrakasten en 10 toiletgebouwen in beheer en onderhoud. In de verschillende terreinen staan 134 rolcontainers en 85 afvalbakken die in het hoogseizoen dagelijks worden geleegd. Ook het periodiek prikken van zwerfvuil en het verwijderen van illegaal gestort afval op de parkeerterreinen behoort tot deze categorie.

De beeldkwaliteit voor reiniging is vastgesteld op niveau B. Dat betekent er op het gebied van zwerfafval hoog gescoord wordt.

HYGIËNISCHE MAATR. / NUTS, RIOLERING EN REINIGING	2022	2023	2024	2025
Dagelijks onderhoud	146.434	147.605	148.786	149.976
Groot onderhoud en vervangingen <50.000	5.850	5.850	5.850	5.850
Kapitaallasten	-	-	-	-
Totaal	152.284	153.455	154.636	155.826

Vervangingsinvesteringen (opgenomen in de balans)	2022	2023	2024	2025
Maatschappelijke vervangingen >50.000	-	-	-	-
Economische vervangingen > 10.000	-	-	-	-

Categorie gebouwen en materieel

Het recreatieschap heeft in totaal 19 gebouwen in eigen beheer. Taakveld 5.7.2 omvat het onderhoud aan de (openbare) gebouwen, zoals toiletgebouwen, onderhoudsloods, Twiskemolen en opstallen boerderij De Marsen. Recreatieschap Twiske-Waterland heeft in totaal 4 gebouwen verhuurd en/of in erfpacht uitgegeven.

De beeldkwaliteit voor gebouwen is vastgesteld op niveau C volgens het CROW systematiek. Dat betekent dat er incidenteel aan de buitengevel en aan de binnenzijde vervuiling mag worden geconstateerd.

GEBOUWEN EN MATERIEEL	2022	2023	2024	2025
Dagelijks onderhoud	84.416	85.092	85.772	86.458
Groot onderhoud en vervangingen <50.000	16.380	17.550	16.380	16.380
Kapitaallasten	5.556	5.556	5.556	5.556
Totaal	106.353	108.198	107.709	108.395

Vervangingsinvesteringen (opgenomen in de balans)	2022	2023	2024	2025
Maatschappelijke vervangingen >50.000	-	-	-	-
Economische vervangingen > 10.000	-	-	-	-

Niet in deze paragraaf kapitaalgoederen opgenomen gebouwen zijn:

- Gebouwen die niet voor recreatief gebruik zijn en slechts tijdelijk door het recreatieschap worden beheerd (taakveld 0.3).

C. Financiering

Wet Financiering decentrale overheden

De Wet Financiering decentrale overheden (Wet Fido) heeft als uitgangspunt het beheersen van risico's. De belangrijkste kenmerken in dat kader is een tweetal randvoorwaarden voor het treasurybeleid. De eerste is dat het aangaan en verstrekken van geldleningen alsmede het verlenen van garanties allen zijn toegestaan voor de uitoefening van de publieke taak. De tweede houdt in dat uitzettingen een prudent karakter (=met beleid en inzicht bezien) moeten hebben en niet gericht zijn op het genereren van inkomen door het lopen van onnodige risico's.

Op 6 december 2018 heeft het Algemeen Bestuur in haar openbare vergadering haar verordening financieel beheer vastgesteld in gevolge artikel 57 van de wet Gemeenschappelijke Regelingen en de wet Financiering Decentrale Overheden over de kaders voor de inrichting en uitvoering van de financieringsfunctie. Ook is in deze vergadering vastgesteld de verordening financieel beheer en controle in gevolge artikel 57 van de wet Gemeenschappelijke Regelingen en de artikelen 216 en 217 van de provinciewet.

Risicobeheer

Binnen de Wet Fido zijn 2 normen vermeld waaraan dient te worden voldaan. De normen bestaan uit de kasgeldlimiet en de rente-risiconorm.

De kasgeldlimiet heeft betrekking op leningen met een looptijd van maximaal 1 jaar en de renterisiconorm op leningen met een looptijd vanaf 1 jaar. Het doel van deze normen uit hoofde van de Wet Fido is voorkomen dat bij herfinanciering van de leningen bij (aanzienlijk) hogere rente grote schokken optreden in de hoogte van de

rente die het recreatieschap moet betalen. De normen beperken de budgettaire risico's.

De kasgeldlimiet is een bedrag ter grootte van een percentage van het totaal van de jaarbegroting bij aanvang van het jaar. Het doel van de limiet is de vlottende schuld (kortlopende leningen) te beperken. In de onderstaande tabel is de kasgeldlimiet voor het begrotingsjaar bepaald. In de begroting 2022 wordt de kasgeldlimiet niet overschreden.

Berekening van de kasgeldlimiet	
Begrotingstotaal (lasten)	3.211.127
Bij ministeriële regeling vastgestelde percentage	8,20%
Kasgeldlimiet	263.300

De renterisiconorm is een bedrag ter grootte van een percentage van het totaal van de vaste schuld bij aanvang van het jaar. Het doel is het beperken van de gevolgen van een stijgende kapitaalmarktrente op de rente lasten van de organisatie. De norm stelt dat per jaar maximaal 20% van de vaste schuld in aanmerking mag komen voor herfinanciering of renteherziening. In de onderstaande tabel is de renterisiconorm voor het begrotingsjaar bepaald op € 0.

Berekening van de renterisiconorm	
Stand van de vaste schuld per 1 januari	-
Bij ministeriële regeling vastgestelde percentage	20 %
Renterisiconorm	-

D. Bedrijfsvoering

Recreatie Noord-Holland NV (RNH) werkt als opdrachtnemer voor het bestuur van Recreatieschap Twiske-Waterland bevat. De provincie Noord-Holland is enig aandeelhouder van RNH.

De samenwerkingsrelatie is beschreven in een raamcontract. Vanaf 2009 waren dat vijfjarige contracten. In 2017 is de dienstverlening van RNH opnieuw geëvalueerd. De resultaten hiervan werden begin 2018 aan het bestuur gepresenteerd. Met het oog op de lopende discussies over de Gemeenschappelijke Regelingen en de Metropool Regio Amsterdam (en de rol van RNH daar in) werd besloten de contracten te verlengen met 2 jaar (dus 2019-2020). Op 25 juni 2020 is besloten om de overeenkomst met een jaar te verlengen tot eind 2021.

De dienstverlening wordt afgerekend op basis van werkelijk gemaakte kosten en uren. De inzet van RNH voor het recreatieschap behoort tot de kostencategorie ingeleend personeel, te weten € 1,5 miljoen.

Voor de werkzaamheden die het Routebureau van RNH in opdracht het recreatieschap verricht zijn vaste bedragen in de begroting opgenomen. Deze bedragen dekken de inzet van RNH en de bedrijfskosten die gemiddeld worden gemaakt voor de beschreven werkzaamheden aan routebeheer en -ontwikkeling.

Overkoepelend voor alle recreatieschappen werkt RNH aan de volgende prestaties:

- HR management
- Training en opleiding van het personeel
- Professioneel contractbeheer vastgoed en evenementen
- Modern ingerichte ICT voor projectadministratie, financiële administratie en factuurafhandeling
- Archivering
- Natuurinclusief kennisnetwerk
- Omgevingsmanagement
- Planning en control

Percentage overhead

Als de overhead wordt afgezet tegen de totale lasten (€ 3.211.127) bedraagt het percentage overhead 19%. Deze overhead bestaat uit de volgende posten:

Opbouw van de overhead	Lasten	Baten
Bestuursadvisering en programmasturing	188.407	-
Secretariaat	71.367	-
Financiële control en administratie	95.995	-
Locatiebeheerder en management	181.341	-
Kantoor- en bedrijfskosten	71.479	-
Totaal	608.590	-

Planning en control

RNH maakt voor het recreatieschap voor ieder boekjaar de kadernota en programmabegroting, gevolgd door een jaarplan en begrotingswijziging, en tenslotte de najaarsnotitie en jaarrekening. In één kalenderjaar worden daartoe de volgende stukken aan het bestuur voorgelegd:

- In het voorjaar de jaarrekening van het afgelopen jaar, de begrotingswijziging voor het lopende jaar en de programmabegroting voor het volgende jaar;
- En in het najaar de najaarsnotitie voor het lopende jaar, een jaarplan / financiële uitgangspunten voor het volgende jaar en de kadernota voor het daaropvolgende jaar.

Deze cyclus van planning en control wordt zo goed mogelijk afgestemd op de vergadercyclus van het recreatieschap, de behandeling door participanten en regionale afspraken over de informatie uitwisseling tussen gemeenschappelijke regelingen en gemeenteraden.

Maatregelen bij begrotingsafwijkingen

Materiële afwijkingen (beleidsmatig en/of financieel) ten opzichte van de begroting moeten door het bestuur worden geautoriseerd. Als een wijziging niet in het jaar zelf is voorgelegd, dan zijn bestedingen boven het begrotingsbedrag strikt genomen onrechtmatig. Daarom worden de afwijkingen tijdig, zo mogelijk in het begrotingsjaar zelf, aan het bestuur voorgelegd. Dit gebeurt in de vorm van:

- De begrotingswijziging;
- Separate bestuursvoorstellen;
- Najaarsnotitie.

Dit geldt in sterkere mate voor rechtmatigheidsafwijkingen zoals beschreven in de [Kadernota Rechtmatigheid 2018](#).

Klachtenregistratie

Het recreatieschap biedt op de website de mogelijkheid om een klacht in te dienen. Afgelopen jaren is daarvan geen gebruik gemaakt. Ook via andere communicatiemiddelen en via de klantcontacten met toezichthouders of beheermedewerkers zijn geen klachten ontvangen over het handelen of functioneren van medewerkers die namens het recreatieschap optreden.

Tarientabel

De tarientabel volgt uit de Legesverordening 2015 zoals vastgesteld door het algemeen bestuur van het recreatieschap Twiske-Waterland op 3 december 2015. De tarieven kunnen telkenmale met de vaststelling van de begroting over enig jaar opnieuw worden vastgesteld.

1 Documenten		
	Aard van de dienstverlening	Tarief
1.1	Toezending link naar digitale openbare vergaderstukken van Algemeen Bestuur op basis van registratie e belangstellenden	
1.2	Het verstrekken van fotokopieën van schriftelijke stukken, afschriften en dergelijke A4-formaat, per bladzijde (zwart/wit). Voor afschrift en in kleur of A3-formaat worden de leges met 50% verhoogd	

2 Archiefwerkzaamheden, opzoeken stukken		
	Aard van de dienstverlening	Tarief
2.1	Opzoeken stukken in archief of in bestanden indien het opzoeken langer duurt dan 15 minuten, eerste kwartier gratis	

3 Vergunningen en ontheffingen op grond van de algemene verordening (AV) van het recreatieschap		
	Aard van de dienstverlening	Tarief
3.1	Vergunning voor een evenement (art. 2.2 AV) met een verwacht bezoekersaantal tussen 50 en 500 <ul style="list-style-type: none"> • commerciële doeleinden, per dag(deel) • particulier en non-profit, per dag(deel) • scholen en verenigingen, per dag(deel) 	€ 250,- € 75,- *) € 50,- *)

3.2	Vergunning voor het tegen betaling aanbieden van diensten en lessen, zoals skeeleren, fietsen, kanoën, paardrijden, bewaken van auto's etc. (art. 2.3 AV)	€ 50,- per keer € 250,- per jaar
3.3	Ventvergunning (art 2.4 AV) ten behoeve van de verkoop van (horeca)artikelen: <ul style="list-style-type: none"> • voor maximaal 3 aansluitende dagen • jaarvergunning venten, per jaar 	€ 150,- € 1.000,-
3.4	Standplaatsvergunning (art. 2.5 AV), in verband met verkoop van (horeca)artikelen vanuit een mobiel verkooppunt, per aangewezen locatie: <ul style="list-style-type: none"> • voor maximaal 3 aansluitende dagen • jaarstandplaats 	€ 150,- € 1.000,-
3.5	Ontheffing voor het maken van commerciële foto- en filmopnamen (art. 2.6 AV), per dagdeel	€ 250,-
3.6	Vergunning voor het uitlaten van honden door commerciële bedrijven/uitlaatservices (art. 2.14 AV), per jaar, afhankelijk van bezoekfrequentie	van € 250,- tot € 750,-
3.7	Vergunning voor het uitlaten of begeleiden van meer dan drie honden (art. 2.14 AV), particulier/non-profit, per jaar/periode	€ 50,-
3.8	Ontheffing voor het op afstand (radiografisch) besturen van voertuigen en recreatieapparatuur, waaronder drones (art. 2.19 AV), particulier, non-profit, per ontheffing	€ 50,-
3.9	Bescherming groenvoorzieningen (art.3.4 AV); ontheffing voor schade toebrengen aan groenvoorzieningen of grasmat, graven van kuilen etc.(excl. herstel van schade!), per keer	€ 150,-
3.10	Ontheffing motorvoertuig voor rijden in groenvoorzieningen (art. 4.5 AV) voor een periode van maximaal 3 maanden <ul style="list-style-type: none"> • voor elke verlenging met maximaal drie maanden 	€ 50,- € 50,-
3.11	Barbecue etc. (art. 4.18 AV) op daartoe aangewezen plaatsen, met een verwacht bezoekersaantal <ul style="list-style-type: none"> • van 50 tot 100 personen, per keer • meer dan 100 personen, per keer N.B.: Evt. in combinatie met nr. 3.1 vergunning evenement	€ 50,- *) € 150,- *)
3.12	Wijziging van vergunning of ontheffing, o.a. data/periode	€ 50,-
3.13	Overige vergunningen/ontheffingen op grond van de AV	€ 150,-

*) Groepsactiviteiten (kleinschalige evenementen) maken deel uit van het normale gebruik van het recreatiegebied.

Het bestuur van het recreatieschap draagt de uitvoeringsorganisatie op om in elk geval van deze mogelijkheid gebruik te maken voor:

- Sport- en speldagen van scholen;
- Benefietactiviteiten voor algemeen geaccepteerde goede doelen;
- Familiebijeenkomsten tot 100 personen;
- Kleinschalige activiteiten georganiseerd door organisaties met een maatschappelijk doel;
- Kleinschalige sportactiviteiten.

Voorwaarde is dan wel dat de openbare toegankelijkheid van de terreinen en voorzieningen gewaarborgd is en dat er dus geen sprake is van exclusief terreingebruik waarbij derden kunnen worden geweerd of gebruik door anderen wordt geweerd.

Commerciële activiteiten

Om baten te halen uit de gronden is een aantal daarvan voor commerciële activiteiten of bewoning uitgegeven. Hierbij wordt gewerkt met standaardcontracten en voorwaarden. Bij Recreatieschap Twiske-Waterland is nog geen sprake van een vastgesteld grondprijzenbeleid. Wel wordt aangesloten bij de prijzen in de regio daarvoor. Er is sprake van actief accountmanagement waardoor contracten regelmatig worden geactualiseerd of gecontroleerd op oneigenlijk gebruik.

Baten uit commerciële activiteiten	Begroting 2022	Begroting 2021
Baten uit (erf)pachten	141.309	140.187
Baten uit verhuren	73.095	69.114

Kavelpaspoorten

Voor nieuwe ontwikkelingen worden kavelpaspoorten opgesteld, waarop marktpartijen kunnen inschrijven. Dit maakt onderdeel uit van het in 2021 opgestelde Uitvoeringsprogramma.

F. Participanten

Vanwege de bestuurlijke, beleidsmatige en financiële belangen voor elke participant is inzicht in en actieve deelname aan de gemeenschappelijke regeling noodzakelijk. Door effectief te sturen op de doelen en prestaties kunnen participanten de gemeenschappelijke regeling maximaal laten bijdragen aan eigen bestuurlijke ambities.

Participantenbijdragen

Zoals afgesproken in de gemeenschappelijke regeling wordt de participantenbijdrage jaarlijks geïndexeerd. De programmabegroting geeft verder geen aanleiding om de participantenbijdragen te verhogen. Op basis van de hierboven genoemde indexering zal de participantenbijdragen met 0,8% worden verhoogd.

Participant	Bijdragen-verdeling	Bijdrage in 2021	Bijdrage in 2022
Provincie Noord-Holland	56,04%	1.425.933	1.437.340
Gemeente Amsterdam	23,56%	599.491	604.287
Gemeente Beemster	0,61%	15.454	15.577
Gemeente Edam-Volendam	1,33%	33.843	34.113
Gemeente Landsmeer	1,62%	41.298	41.628
Gemeente Oostzaan	0,66%	16.861	16.996
Gemeente Purmerend	6,35%	161.657	162.950
Gemeente Waterland	0,65%	16.502	16.634
Gemeente Wormerland	0,61%	15.454	15.577
Gemeente Zaanstad	8,57%	217.993	219.737
Totaal	100,00%	€ 2.544.484	€ 2.564.840

Informereren van participanten

De informatievoorziening van de gemeenschappelijke regeling aan de participanten (de gemeenteraden en provinciale staten) is belangrijk. Daarvoor sluit het recreatieschap aan bij regionale samenwerkingsafspraken zoals die bijvoorbeeld in Noord-Holland Noord en de Metropool Regio Amsterdam zijn of worden gemaakt.

Informatie over verbonden partijen

Deze paragraaf biedt een handvat voor de informatie, die elke participant volgens het BBV moet opnemen in haar paragraaf 'Verbonden partijen'.

Naam verbonden partij	Recreatieschap Twiske-Waterland
Vestigingsplaats	Oostzaan
Rechtsvorm	Gemeenschappelijke regeling (tot 1-1-2022)
Deelnemende partijen	<ul style="list-style-type: none"> • Provincie Noord Holland • Gemeente Amsterdam • Gemeente Beemster • Gemeente Edam-Volendam • Gemeente Landsmeer • Gemeente Oostzaan • Gemeente Purmerend • Gemeente Waterland • Gemeente Wormerland • Gemeente Zaanstad
Bestuurlijke vertegenwoordiging	<ul style="list-style-type: none"> • Gedeputeerde I. Zaal • Mevrouw S. Groenewoud • De heer D.J. Butter • De heer H. Schütt • De heer E. Heinrich • De heer R.J. Monen • De heer M.T.A. Hegger

	<ul style="list-style-type: none"> Mevrouw M. van Dijk De heer J. Schalkwijk De heer W. Breunesse
Doelstelling en openbaar belang (BBV 15, 2a en 2b)	<p>Het besturen en beheren van het recreatiegebied.</p> <p>Gezien de ligging en het gebruik van het gebied door de inwoners heeft de provincie/gemeente een direct maatschappelijk belang bij het realiseren van de doelen en neemt daarom deel aan de gemeenschappelijke regeling.</p>
Activiteiten	Het recreatieschap voert de ontwikkeling en het beheer van het recreatiegebied uit, conform de kaders van de gemeenschappelijke regeling.
Visie op de verbonden partij (BBV 15, 1a)	<p>Twiske-Waterland is ingericht als recreatiegebied om gemeenten en natuurgebieden te ontlasten en aantrekkelijke recreatiemogelijkheid te bieden aan recreanten uit omliggende gemeenten en de regio. Het recreatieschap heeft drie hoofdactiviteiten:</p> <ol style="list-style-type: none"> 1. Beheren en in stand houden van de ingerichte gebieden en voorzieningen; 2. Beheren en in stand houden routenetwerken en boerenlandpaden; Actueel houden en vernieuwen van het aanbod om aan te sluiten bij wensen en behoeften van de recreant.
Beleidsvoornemens 2020-2023 (BBV 15, 1a)	Uitvoeren projecten van het in 2020 vastgestelde Uitvoeringsprogramma bij het Ambitiedocument.

(Wijziging) financieel belang (BBV 15, 2b-d)	Voor financiering van het jaarlijkse exploitatietekort zijn de participanten verantwoordelijk.
Bestuurlijke invloed	<p>Jaarlijks kan Provinciale Staten / de raad haar gevoelens uitspreken over de begroting en kennis nemen van de jaarrekening en eventuele beleidsdocumenten.</p> <p>In de gemeenschappelijke regeling zijn de bevoegdheden vastgelegd. Voor aanpassing van de regeling is de instemming van alle participanten vereist.</p>
Bestuurlijk belang	Stemgewicht
Eigen vermogen	<p>31-12-2019 € 4.899.612</p> <p>31-12-2020 € 4.971.199</p> <p>31-12-2021 € 4.944.143 (begroting)</p> <p>31-12-2022 € 5.032.615 (begroting)</p>
Vreemd vermogen	<p>31-12-2019 € 448.196</p> <p>31-12-2020 € 571.889</p> <p>31-12-2021 € 399.365 (begroting)</p> <p>31-12-2022 € 461.532 (begroting)</p>
Financieel resultaat voor bestemming 2022	€ 88.473
Website	https://www.twiske-waterland.nl/
Risicoprofiel	Laag
Risico's waarvoor geen maatregelen zijn getroffen (BBV 15, 2e)	<ul style="list-style-type: none"> Stormschade Natuurbrand Vandalisme Ontwikkelingsonzekerheid door veranderende maatschappelijke perceptie Problemen bij uitvoering handhaving

- Derving parkeerinkomsten oorzaak divers
- Ambigue wet- en regelgeving
- Omgevingsrisico's zoals eikenprocessierups, dierenziekten, bomenziekten etc.
- Risico faillissement bestaande ondernemers (incl. evenementen)
- Afhandeling van WOB-verzoeken
- Niet doorgaan van de grootschalige evenementen
- Onrechtmatig accorderen en betalen van facturen

Ontwikkelingen

Recreatieschap Twiske-Waterland:

- Stelde in 2020 een Ambitiedocument vast met daaraan gekoppeld een Uitvoeringsprogramma. Dit Ambitiedocument gaat in op de beleidsdoelstellingen van de deelnemers aan de gemeenschappelijke regeling en beoogt realisatie daarvan op de eigen taakvelden. Het Uitvoeringsprogramma benoemt projecten in 2022 en de jaren erna, plaatst uitvoering in de tijd en gaat in op voorbereiding, participatie en financiering;
- Begeleidt evenementen en het ontwikkelen van routes en locaties;
- Draagt met haar beheer en onderhoud bewust bij aan biodiversiteit en verleent medewerking aan participatie in onderhoud en projecten voor zelfbeheer;
- Zorgt voor structureel (financieel) evenwicht;
- Zorgt voor een aantrekkelijke recreatieomgeving met veilige en begaanbare voorzieningen;
- Werkt mee aan het effectueren van de nieuwe governancestructuur;
- Werkt samen met haar erfpachtgevers aan een duurzame toekomst van de recreatiegebieden.

Overzicht van baten en lasten

Baten en lasten per programma

Programma	Lasten	Baten	Saldo
1. Ontwikkeling en inrichting	223.022	13.135	-209.887
2. Beheer en onderhoud	2.130.119	721.624	-1.408.495
3. Veiligheid en toezicht	217.482	-	-217.482
4. Bestuur en ondersteuning	638.679	-	-638.679
5. Algemene dekkingsmiddelen (exclusief mutaties reserves)	1.824	2.564.840	2.563.016
Totaal voor bestemming	3.211.127	3.299.599	88.473
	Toevoeging	Onttrekking	Saldo
Ad 5. Mutaties reserves	88.473	-	88.473
Totaal na bestemming	3.299.599	3.299.599	-

Overzicht van baten en lasten per taakveld

Nr.	Lasten per taakveld	Begroting na wijziging 2021	Begroting 2022	Raming 2023	Raming 2024	Raming 2025
0.1	Bestuur	29.849	30.088	30.329	30.572	30.816
0.4	Overhead	603.761	608.591	613.459	618.367	623.314
0.5	Treasury	1.810	1.824	1.839	1.854	1.868
0.8	Overige baten en lasten	-	-	-	-	-
0.9	Vennootschapsbelasting	-	-	-	-	-
0.10	Mutaties reserves	-	88.473	202.649	241.468	243.551
0.11	Resultaat van de rekening van baten en lasten	-	-	-	-	-
1.2	Openbare orde en veiligheid	215.756	217.482	219.222	220.976	222.744
2.1	Verkeer en vervoer	375.619	376.744	377.878	379.021	380.173
2.2	Parkeren	138.744	139.854	140.973	142.101	143.237
3.1	Economische ontwikkeling	355.243	158.093	83.746	-	-
3.2	Fysieke bedrijfsinfrastructuur	57.964	58.428	58.895	59.366	59.841
3.3	Bedrijvenloket en bedrijfsregelingen	18.626	18.775	18.925	19.077	19.229
3.4	Economische promotie	177.326	178.745	180.175	181.616	183.069
5.3	Cultuurpresentatie, -productie en -participatie	44.610	44.967	45.327	45.689	46.055
5.7	Openbaar groen en openluchtrecreatie	1.441.006	1.377.536	1.380.738	1.398.809	1.410.292
	Totaal lasten	3.460.314	3.299.599	3.354.155	3.338.915	3.364.190

Nr.	Baten per taakveld	Begroting na wijziging 2021	Begroting 2022	Raming 2023	Raming 2024	Raming 2025
0.1	Bestuur	-	-	-	-	-
0.4	Overhead	-	-	-	-	-
0.5	Treasury	-	-	-	-	-
0.8	Overige baten en lasten	2.544.484	2.564.840	2.585.359	2.606.042	2.626.890
0.9	Vennootschapsbelasting	-	-	-	-	-
0.10	Mutaties reserves	27.056	-	-	-	-
0.11	Resultaat van de rekening van baten en lasten	-	-	-	-	-
1.2	Openbare orde en veiligheid	-	-	-	-	-
2.1	Verkeer en vervoer	-	-	-	-	-
2.2	Parkeren	340.000	342.720	345.462	348.225	351.011
3.1	Economische ontwikkeling	166.472	13.135	40.315	-	-
3.2	Fysieke bedrijfsinfrastructuur	209.302	214.404	218.519	220.148	221.789
3.3	Bedrijvenloket en bedrijfsregelingen	-	-	-	-	-
3.4	Economische promotie	-	-	-	-	-
5.3	Cultuurpresentatie, -productie en -participatie	167.000	160.000	160.000	160.000	160.000
5.7	Openbaar groen en openluchtrecreatie	6.000	4.500	4.500	4.500	4.500
	Totaal baten	3.460.314	3.299.599	3.354.155	3.338.915	3.364.190

Saldo van baten en lasten per taakveld	Begroting na wijziging 2021	Begroting 2022	Raming 2023	Raming 2024	Raming 2025
Totaal baten	3.460.314	3.299.599	3.354.155	3.338.915	3.364.190
Totaal lasten	3.460.314	3.299.599	3.354.155	3.338.915	3.364.190
Saldo	-	-	-	-	-

Specificatie van taakveld 0.8 Overige baten en lasten	Begroting na wijziging 2021	Begroting 2022	Raming 2023	Raming 2024	Raming 2025
Provincie Noord-Holland	1.425.933	1.437.340	1.448.839	1.460.430	1.472.113
Gemeente Amsterdam	599.491	604.287	609.121	613.994	618.906
Gemeente Beemster	15.454	15.577	15.702	15.827	15.954
Gemeente Edam-Volendam	33.843	34.113	34.386	34.661	34.939
Gemeente Landsmeer	41.298	41.628	41.961	42.297	42.635
Gemeente Oostzaan	16.861	16.996	17.132	17.269	17.407
Gemeente Purmerend	161.657	162.950	164.253	165.567	166.892
Gemeente Waterland	16.502	16.634	16.767	16.901	17.037
Gemeente Wormerland	15.454	15.577	15.702	15.827	15.954
Gemeente Zaanstad	217.993	219.737	221.495	223.267	225.053
Overige verrekeningen	-	-	-	-	-
Totaal	2.544.484	2.564.840	2.585.359	2.606.042	2.626.890

Overzicht van baten en lasten per kostensoort

Lasten per kostensoort	Begroting 2022	Begroting na wijziging 2021	Jaarrekening 2020
Belastingen	-	-	-
Grond	-	-	-
Duurzame goederen	272.834	375.639	464.686
Pachten	6.554	6.502	46
Ingeleend personeel	1.523.681	1.566.625	1.412.780
Huren	-	-	-
Overige goederen en diensten	1.328.111	1.520.504	1.267.149
Rente en bankkosten	1.824	1.810	1.953
Mutatie voorziening	62.166	-40.639	-129.686
Afschrijvingen	15.957	29.874	34.012
Overige verrekeningen	-	-	-
Totaal lasten	3.211.127	3.460.314	3.050.939

Baten per kostensoort	Begroting 2022	Begroting na wijziging 2021	Jaarrekening 2020
Grond	-	-	-
Huren	73.095	69.114	72.928
Leges en andere rechten	4.500	6.000	7.903
Overige goederen en diensten	502.720	507.000	438.289
Pachten	141.309	140.187	124.036
Participantenbijdragen	2.564.840	2.544.484	2.480.006
Overige verrekeningen	-	-	-699
Rente baten	-	-	62
Subsidies en projectbijdragen	13.135	166.472	-
Totaal baten	3.299.599	3.433.258	3.122.526

Saldo van lasten en baten per kostensoort	Begroting 2022	Begroting na wijziging 2021	Jaarrekening 2020
Totaal lasten	3.211.127	3.460.314	3.050.939
Totaal baten	3.299.599	3.433.258	3.122.526
Saldo	88.473	-27.056	71.587

Specificatie van de resultaatbestemming door mutaties reserves (taakveld 0.10)

	Begroting 2022	Begroting na wijziging 2021	Jaarrekening 2020
Toevoeging algemene reserve	97.539	-	-
Onttrekking algemene reserve	-	-21.500	-147.949
Toevoeging bestemmingsreserve investerings	-	-	-
Onttrekking bestemmingsreserve investerings	-	-	-
Toevoeging bestemmingsreserve Purmerbos	-	-	-
Onttrekking bestemmingsreserve Purmerbos	-	-	-
Toevoeging bestemmingsreserve verv. invest.	-	-	-
Onttrekking bestemmingsreserve verv. invest.	-	-	-
Toevoeging bestemmingsreserve Markermeerdijk	-	-	-
Onttrekking bestemmingsreserve Markermeerdijk	-	-	-
Toevoeging bestemmingsreserve egalitatie	-	-	219.536
Onttrekking bestemmingsreserve egalitatie	-9.066	-5.556	-
Totaal mutaties reserves	88.473	-27.056	71.587
Gerealiseerd resultaat	-	-	-

Beleidsindicatoren

Gemeenten nemen een uniforme basisset beleidsindicatoren op in hun begroting en jaarverslag. De set behandelt een breed spectrum van onderwerpen, van misdrijven en afval tot bijstandsuitkeringen en nieuwbouwwoningen. Geen van deze indicatoren zijn toepasbaar voor het recreatieschap.

Geprognostiseerde balans 2022

De geprognostiseerde balans per 31 december kan als volgt worden weergegeven. (bedragen x € 1.000)

Activa	31-12-2021	31-12-2022	31-12-2023	31-12-2024	31-12-2025
Materiële vaste activa	302.103	286.145	443.804	426.840	499.907
Vorderingen op lange termijn					
Leningen u/g	-	-	-	-	-
Totaal vorderingen op lange termijn	-	-	-	-	-
Saldo werkkapitaal	4.781.405	4.948.002	4.982.732	5.186.617	5.425.340
Totaal	5.083.508	5.234.147	5.426.535	5.613.456	5.925.248
Passiva	31-12-2021	31-12-2022	31-12-2023	31-12-2024	31-12-2025
Reserves					
Algemene reserve	3.015.166	3.109.195	3.154.186	3.412.618	3.581.874
Bestemmingsreserve investeringen	6.282	6.282	6.282	6.282	6.282
Bestemmingsreserve ruiterspaden Purmerbos	33.747	33.747	33.747	33.747	33.747
Bestemmingsreserve vervangingsinvesteringen	216.998	216.998	216.998	216.998	216.998
Bestemmingsreserve Markermeerdijk	1.455.247	1.455.247	1.455.247	1.455.247	1.455.247
Bestemmingsreserve egalisatie	216.702	211.145	368.804	351.840	426.136
Totaal reserves en fondsen	4.944.143	5.032.615	5.235.265	5.476.733	5.720.284
Voorzieningen	139.365	201.532	191.271	136.724	204.964
Totaal	5.083.508	5.234.147	5.426.535	5.613.456	5.925.248

Financiële meerjarenraming 2021-2025

Lasten per programma	2021	2022	2023	2024	2025
1. Ontwikkeling en inrichting	479.223	223.022	149.194	65.972	66.500
2. Beheer en onderhoud	2.129.916	2.130.119	2.137.462	2.159.707	2.175.397
3. Veiligheid en toezicht	215.756	217.482	219.222	220.976	222.744
4. Bestuur en ondersteuning	633.610	638.679	643.788	648.939	654.130
5. Algemene dekkingsmiddelen exclusief mutaties reserves	1.810	1.824	1.839	1.854	1.868
Totaal	3.460.314	3.211.127	3.151.505	3.097.446	3.120.639

Baten per programma	2021	2022	2023	2024	2025
1. Ontwikkeling en inrichting	166.472	13.135	40.315	-	-
2. Beheer en onderhoud	722.302	721.624	728.481	732.873	737.300
3. Veiligheid en toezicht	-	-	-	-	-
4. Bestuur en ondersteuning	-	-	-	-	-
5. Algemene dekkingsmiddelen exclusief mutaties reserves	2.544.484	2.564.840	2.585.359	2.606.042	2.626.890
Totaal	3.433.258	3.299.599	3.354.155	3.338.915	3.364.190
Saldo lasten en baten	-27.056	88.473	202.649	241.468	243.551

Mutaties reserves (standen per 31-12)	2021	2022	2023	2024	2025
Algemene reserve	-21.500	94.029	44.991	258.432	169.255
Bestemmingsreserve investeringen	-	-	-	-	-
Bestemmingsreserve ruiterspaden Purmerbos	-	-	-	-	-
Bestemmingsreserve vervangingsinvesteringen	-	-	-	-	-
Bestemmingsreserve Markermeerdijk	-	-	-	-	-
Bestemmingsreserve egalisatie	-5.556	-5.556	157.659	-16.964	74.296
Totaal	-27.056	88.473	202.649	241.468	243.551

Ontwikkeling van reserves en voorzieningen

De verwachting is dat de algemene reserve in 2021 zal afnemen, en in 2022 op basis van de begroting weer zal toenemen. De algemene reserve is ruim voldoende voor het berekende benodigde weerstandsvermogen. Het bestuur kan besluiten extra inspanningen (mede) te financieren uit de algemene reserve. Volgens de huidige meerjarenraming groeit de algemene reserve door naar € 3.581.874 in 2025.

Met uitzondering van de bestemmingsreserve egalisatie is de verwachting dat deze reserves de komende jaren constant zullen blijven. De bestemmingsreserve egalisatie zal naar verwachting eerst afnemen en vanaf 2023, vanwege geplande investeringen, weer toenemen. Deze reserve is ter dekking van de kapitaallasten van geactiveerde kapitaaluitgaven en dient in stand te worden gehouden ter dekking van de kapitaallasten in de exploitatie Volgens de huidige meerjarenraming groeien de bestemmingsreserves door naar € 2.138.410 in 2025.

	Jaar	Saldo 1 jan	Onttrekking	Dotatie	Saldo 31 dec
Algemene reserve	2021	3.036.666	-21.500	-	3.015.166
Bestemmingsreserve investeringen	2021	6.282	-	-	6.282
Bestemmingsreserve ruiterspaden Purmerbos	2021	33.747	-	-	33.747
Bestemmingsreserve vervangingsinvesteringen	2021	216.998	-	-	216.998
Bestemmingsreserve Markermeerdijk	2021	1.455.247	-	-	1.455.247
Bestemmingsres. egalisatie	2021	222.258	-5.556	-	216.702
Totaal reserves		4.971.199	-27.056	-	4.944.143
Voorziening GO	2021	180.003	-375.639	335.000	139.365
Totaal voorziening		180.003	-375.639	335.000	139.365

	Jaar	Saldo 1 jan	Onttrekking	Dotatie	Saldo 31 dec
Algemene reserve	2022	3.015.166	-	94.029	3.109.195
Bestemmingsreserve investeringen	2022	6.282	-	-	6.282
Bestemmingsreserve ruiterspaden Purmerbos	2022	33.747	-	-	33.747
Bestemmingsreserve vervangingsinvesteringen	2022	216.998	-	-	216.998
Bestemmingsreserve Markermeerdijk	2022	1.455.247	-	-	1.455.247
Bestemmingsres. egalisatie	2022	216.702	-5.556	-	211.145
Totaal reserves		4.944.143	-5.556	94.029	5.032.615
Voorziening GO	2022	139.365	272.833	335.000	201.532
Totaal voorziening		139.365	-272.833	335.000	201.532

	Stand per 31-12-2021	Stand per 31-12-2022	Vershil
Algemene reserve	3.015.166	3.109.195	94.029
Bestemmingsreserve investeringen	6.282	6.282	-
Bestemmingsreserve ruiterspaden Purmerbos	33.747	33.747	-
Bestemmingsreserve vervangingsinvesteringen	216.998	216.998	-
Bestemmingsreserve Markermeerdijk	1.455.247	1.455.247	-
Bestemmingsres. egalisatie	216.702	211.145	-5.556
Totaal reserves	4.944.143	5.032.615	88.473
Voorziening GO	139.365	201.532	62.167
Totaal voorzieningen	139.365	201.532	62.167



Vaststelling door het algemeen bestuur

Deze programmabegroting wordt/is vastgesteld door het algemeen bestuur van Recreatieschap Twiske-Waterland in de openbare vergadering van 8 juli 2021.

Voorzitter,
Mevrouw S. Groenewoud



Bijlagen

Bijlage I **Risicoanalyse Recreatieschap Twiske-Waterland**



Bijlage I Risicoanalyse Recreatieschap Twiske-Waterland

Recreatieschap Twiske-Waterland vindt het belangrijk om voldoende aandacht te besteden aan de risico's, zoals ook wordt verplicht in het Besluit Begroting en Verantwoording provincies en gemeenten (BBV). Deze nota geeft het noodzakelijke inzicht en wordt in de [paragraaf weerstandsvermogen](#) gebruikt en vergeleken met de beschikbare weerstandscapaciteit.

Omgaan met de coronacrisis

Het jaar 2020 heeft het belang aangetoond van een goede risico-inventarisatie. Iets kleins als het coronavirus bracht een kettingreactie teweeg. Sinds maart 2020 werden maatregelen genomen om de verspreiding van het virus tegen te gaan. Die hadden ook grote gevolgen voor Recreatieschap Twiske-Waterland. De maatregelen als (tijdelijke) sluiting van horeca en sanitaire voorzieningen en het niet kunnen uitvoeren van kleine en grote evenementen zijn hinderlijk geweest voor publiek en schadelijk voor ondernemers. De toegenomen populariteit van de gebieden daartegenover, vroeg om extra handhaving en grotere intensiteit voor hygiënische maatregelen en afvalinzameling. Extra kosten en minder inkomsten die gevolgen hebben voor het financieel resultaat.

Ten tijde van het opstellen van deze begroting was het nog niet duidelijk hoe lang de maatregelen gaan duren, wat de gevolgen precies zijn en zeker niet in hoeverre de gevolgen spelen in de toekomst. Dit risico is meegenomen in de inventarisatie.

Eind 2020 zijn de risico's voor Twiske-Waterland opnieuw in kaart gebracht. Hierbij zijn de gebeurtenissen verkend, beschreven en vervolgens gewaardeerd aan de hand van de kans van optreden en vermenigvuldigd met de gevolgen/impact wanneer die gebeurtenis zich voordoet. Op basis van deze uitkomsten zijn de risico's geplaatst in de matrix.

Geïnterpreteerde risico's

Begin 2021 zijn de risico's voor Recreatieschap Twiske-Waterland in kaart gebracht:

1. Stormschade
2. Natuurbrand
3. Vandalisme
4. Ontwikkelingsonzekerheid door veranderende maatschappelijke perceptie
5. Problemen bij uitvoering handhaving
6. Derving parkeerinkomsten oorzaak divers
7. Ambigue wet- en regelgeving
8. Omgevingsrisico's zoals eikenprocessierups, dierenziekten, bomenziektes etc.
9. Risico faillissement bestaande ondernemers (incl. evenementen)
10. Afhandeling van WOB-verzoeken
11. Niet doorgaan van de grootschalige evenementen
12. Onrechtmatig accorderen en betalen van facturen

Kans	Gevolg / impact		
	1 = 0 – 100.000	2 = 1. - 300.000	3 = > 300.000
1 = < 10%	12		
2 = 10 – 40 %	2, 6	1	
3 = > 40 %	3, 5, 8, 9, 10	4, 7, 11	

Lage (groene) scores behoeven weinig tot geen aandacht. Hoge (rode) scores (rood gekleurd) geven grote risico's weer. Voor deze risico's zijn beheersmaatregelen nodig. Alleen de risico's met het grootste gevolg (4, 7 en 11) zijn verder uitgewerkt.

4: Ontwikkelingsonzekerheid door veranderende maatschappelijke perceptie

Dit risico omvat de mogelijke maatschappelijke weerstand tegen ontwikkeltrajecten in Recreatiegebied Twiske-Waterland. Het actualiseren en verbeteren van het recreatieve aanbod, één van de hoofddoelstellingen in het Ambitiedocument Twiske-Waterland, kan hierdoor onmogelijk worden gemaakt.

Risico/kans: Maatschappelijk weerstand tegen recreatieve schapsontwikkelingen.		Oorzaak: Te lage betrokkenheid van de omgeving bij de koers en activiteiten van het recreatieschap. Fundamenteel verschillende visie op de rol en taken van het recreatieschap en het gebied als N2000 en NNN gebied.
Kans(cijfer): 3 > 40 %	Gevolg(cijfer): 2 100.000 - 300.000	Gevolg/impact: 1. Het recreatief aanbod van het schap kan niet worden geactualiseerd; 2. Er kan niet worden voldaan aan de toenemende vraag naar meer recreatief aanbod; 3. Beter spreiding van het toenemend aantal recreanten wordt onmogelijk; 4. De inzet van middelen voor werving, selectie en begeleiding van ondernemers is zonder nut; 5. Missen van cruciale inkomsten voor beheer en onderhoud van het schap.
Beheersmaatregel:		
<ul style="list-style-type: none"> • Meer inzet op omgevingsmanagement (proactief netwerken); • Beter betrekken van de directe omgeving bij beheer en besluitvorming; • €100.000 reserveren voor het weerstandsvermogen in de risicoparagraaf. 		

7: Ambigue regelgeving

Dit betreffen risico's die ontstaan door ambigue regelgeving. De verwarring die is ontstaan rondom de PAS, PFAS en de provinciale omgevingsverordening werkt ook remmend op de activiteiten in Twiske-Waterland. Daarnaast zijn het Twiske en delen van Waterland N2000 gebied en onderdeel van de NNN. Ook hier is de regelgeving over wat wel en niet mag en moet soms onduidelijk. Afgezien van de onduidelijkheden in de regelgeving worden de regels ook alternatief geïnterpreteerd door verschillende actoren.

Risico/kans: Ontwikkelingen of bestaande activiteiten die vertraging oplopen of afketsen.		Oorzaak: Ambigue regelgeving. Afwijkende uitleg van de regelgeving door verschillende actoren.
Kans(cijfer): 3 > 40 %	Gevolg(cijfer): 2 100.000 - 300.000	Gevolg/impact: 6. Vertraging in besluitvorming; 7. Stijging van aantal WOB-verzoeken en behandelkosten (zie: risico 10); 8. Invulling van beleidsmatig toegestane ruimte voor evenementen wordt onmogelijk; 9. Voortbestaan van bestaande evenementen wordt onzeker; 10. Voortgang van de natuurdoelen beperken zich tot discussies over de NNN en N2000 i.p.v. acties.
Beheersmaatregel:		
<ul style="list-style-type: none"> • Eisen in de privaatrechtelijke overeenkomst tussen schap en organisator over beschermen natuur- en schapsdoelstellingen; • Kennis en kunde up-to-date houden en delen (intern en extern); • Compenserende maatregelen in de extensieve zones; • € 50.000 reserveren voor het weerstandsvermogen in de risicoparagraaf. 		

11: Niet doorgaan van de grootschalige evenementen

Dit risico bestaat uit het scenario dat de geplande evenementen geen doorgang vinden. Dit scenario is aannemelijk omdat in 2020 vanwege de coronacrisis de grootschalige evenementen moesten worden gecancelled. Daarnaast liggen evenementen in recreatiegebieden ook onder het politieke vergrootglas. Wanneer er geen evenementen kunnen worden gehouden heeft dit verregaande gevolgen voor meerdere actoren rondom het recreatieschap.

Risico/kans: Het niet doorgaan van de jaarlijks geplande grootschalige evenementen in het recreatieschap.		Oorzaak: Door het coronavirus worden sinds maart 2020 tot nader order geen evenementen georganiseerd. Ook staan evenementen onder politieke druk.
Kans(cijfer): 3 > 40 %	Gevolg(cijfer): 2 100.000 – 300.000	Gevolg/impact: 11. Missen van cruciale inkomsten voor beheer en onderhoud van het gebied; 12. Evenementen organisatoren komen in zwaar weer en voortbestaan wordt onzeker; 13. Het recreatieschap mist cruciale bindingsfactor met het jongere publiek.
Beheersmaatregel:		
<ul style="list-style-type: none"> • Compensatieregeling treffen voor alle getroffen actoren (incl. het recreatieschap); • Evenementen organiseren die passen binnen de mogelijke beperkingen. Dit kan ook inhouden dat met andere dan de huidige evenementenorganisatoren in zee wordt gegaan, dus een nieuw evenement; • € 75.000 reserveren voor het weerstandsvermogen in de risicoparagraaf. 		

Berekening gewenst weerstandsvermogen

De kwantificering van de risico's leidt tot een gewenst weerstandsvermogen van € 413.000. Bij de berekening is eveneens rekening gehouden met de niet in detail uitgewerkte risico's.

Risico	Kans(factor)	Gewenst weerstandsvermogen
1. Stormschade	10-40 % (0,25)	€ 50.000
4. Ontwikkelingsonzekerheid door veranderende maatschappelijke perceptie	> 40% (0,50)	€ 100.000
7. Ambigue wet- en regelgeving	> 40% (0,50)	€ 50.000
11. Niet doorgaan van de grootschalige evenementen	> 40% (0,50)	€ 75.000
Overige risico's		€ 138.000
Totaal		€ 413.000

Ten opzichte van 2021 is het benodigde weerstandsvermogen afgenomen. Toen was benodigde weerstandsvermogen € 475.000.

Het gewenste / benodigde weerstandsvermogen wordt jaarlijks herzien, omdat de gebeurtenissen, kansen en effecten jaarlijks kunnen wijzigen. Gedurende het jaar wordt het bestuur geïnformeerd over belangrijke nieuwe risico's.