

# Economische visie

## Beemster+Purmerend #datwerkt





## INHOUDSOPGAVE

### INTRODUCTIE

Onze economische toekomst: op weg naar 2040	3
Introductie economische visie	3
Ons perspectief: de economie van 2040	5
Kerncijfers 2020	6
	8

### AMBITIES

Ambitie 1: Ons verhaal waarmaken	11
Ambitie 2: Investeren in onze mensen	12
Ambitie 3: Ons gebied verder ontwikkelen	19
Ambitie 4: Onze economische basis versterken	22
	29

### VAN AMBITIE NAAR ACTIE

#### OVER HET PROCES

Verkennen: 4 scenario's	32
Verdiepen: ons droomscenario	35
Aanscherpen: van ambitie naar actie	37
Uitvoering: samen aan de slag	37
	38
	38

### VERANTWOORDING

39





## INTRODUCTIE

### Onze economische toekomst: op weg naar 2040

We zien dat onze economie in verandering is. Er zijn ingrijpende ontwikkelingen die zorgen voor nieuwe economische kansen en uitdagingen. Denk aan de woningbouwopgave, digitalisering en de transitie naar een circulaire economie en duurzame mobiliteit. Deze ontwikkelingen raken alle sectoren en verdienmodellen. Corona raakt onze economie onevenredig – kijk bijvoorbeeld naar de detailhandel tegenover de bezorgeconomie – en zorgt voor een nieuw vertrekpunt. Veel ondernemers en werknemers hebben het moeilijk, voor anderen brengt corona juist kansen. Daarom gingen we op zoek naar ons gezamenlijke economische perspectief richting 2040.

In 2021 fuseren Beemster en Purmerend tot de nieuwe gemeente Purmerend. Daarmee komt letterlijk de verbinding tussen stad en platteland tot stand. De unieke economische kansen van onze twee gemeenten – van agrarisch tot IT – bieden ons de mogelijkheid om voorop te lopen in Metropoolregio Amsterdam.

In de afgelopen maanden hebben we met vele ondernemers uit Beemster + Purmerend gesproken. Als wethouders is ons beeld de afgelopen maanden bevestigd: ondernemerschap zit overal in onze gemeenten. Dat ‘ondernemende’ past bij wie wij zijn. Wij zijn harde werkers en we zorgen zelf voor brood op de plank. Van jonge pioniers tot innovatieve agrariërs – en van welzijn tot tech: Beemster + Purmerend hebben het in huis. Wij hebben ondernemers die voorop lopen, met wereldwijde afzetmarkten.

Maar vergeet niet, onze economie is meer dan ondernemen. Economie gaat over leefbaarheid. Gezondheid en welzijn, het zorgen voor elkaar, dat zit ook in onze gedeelde waarden. Samen organiseren betrokken inwoners zo veel initiatieven om elkaar te helpen, of het nu gaat om cultuur en sport of om evenementen. Vrijwilligers dragen iedere dag hun steentje bij en zetten hun energie en creativiteit in om de gemeenschap verder te helpen. Ook dat is ondernemerschap.

Wat we in dit traject hebben gevonden is meer dan onze economische ambities. Het gaat over onze gedeelde identiteit. De harde werkers van de regio, dat zijn wij. We zien hoe de verschillen tussen Beemster + Purmerend elkaar juist kunnen versterken. En we zien vooral de overeenkomsten. Als we een plan hebben, gaan we ervoor. Kansen pakken als je ze ziet. We doen het op onze eigen manier. Als het niet kan zoals het moet, dan doen we het zoals het kan. Hier is geen angst om te innoveren. En in Beemster + Purmerend staan we voor elkaar klaar.

Een visie gaat over wat we willen bereiken in de toekomst. Maar deze visie laat ook onze economische kracht zien – de kracht die we nu al hebben. We willen benadrukken: onze mensen maken onze economie. Het is ons in dit traject duidelijk geworden dat onze ondernemers creatief en wendbaar zijn. We zien hoe sterk het mkb is als motor van

onze economie – we hebben makers in huis, en een sterke detailhandel. En we hebben prachtige, soms zelfs internationaal opererende ondernemers in huis. Als nieuwe gemeente willen we die economische kracht behouden en waar mogelijk versterken. Wij hebben daar een belangrijke rol in te vervullen, samen met ondernemers en organisaties in onze gemeente. Voor onszelf zien we een rol als verbinder en facilitator, zodat ondernemers kunnen bloeien. Daarnaast ontwikkelen we een gezamenlijke uitvoeringsagenda op basis van deze economische visie. We stimuleren pioniers, helpen hen op weg. En we nemen ons eigen programma van inkoop kritisch onder de loep om meer lokaal af te nemen.

Samen geven we vorm aan de economie van morgen.  
Want Beemster + Purmerend: #datwerkt.

Jos Dings, Mario Hegger & Thijs Kroese

Beemster+Purmerend  
#datwerkt



## Introductie economische visie

Aanleiding	Doel
Nieuwe economische kansen & uitdagingen	1. Welzijn en welvaart vergroten
Nieuwe gemeente bundelt krachten	2. Complete gemeente: wonen, werken, leven
	3. Economisch profiel: wat ons bindt & onderscheidt in de regio
	4. Focus door samen aan gedeelde ambities te werken

### Gezamenlijk perspectief: Beemster + Purmerend in de regio

We maken een nieuwe gemeente en bundelen de krachten van Beemster + Purmerend. Daarmee maken we letterlijk de verbinding tussen platteland en stad. Ons doel is een complete gemeente te worden waarin welvaart en welzijn samengaan. We willen een aantrekkelijke gemeente zijn om in te ondernemen en om in te werken. We hebben flinke ambities. Dat kan ook, want we hebben veel in huis. Onze gemeente is een knooppunt voor ontspanning, toerisme en voorzieningen in de regio Zaanstreek-Waterland. In onze economische visie willen we laten zien wat wij te bieden hebben in de Metropoolregio Amsterdam, in de regio Zaanstreek-Waterland en in Noord-Holland.

Een gemeente met inwoners en ondernemers die wendbaar zijn, en die kunnen inspelen op veranderingen en kansen. Leren is de katalysator van onze economische ontwikkeling. Onderwijs – scholing, bijscholing en omscholing – verdient dan ook veel aandacht in ons economisch toekomstperspectief. De unieke kansen van onze twee

gemeenten – agrarisch, recreatie tot IT– bieden ons de kans om voorop te lopen in onze metropoolregio.

### Het mkb als motor van onze economie

Mkb-bedrijven zijn de motor van de economie van Beemster + Purmerend. Zij zijn beeldbepalend voor onze economische kracht. En zij leveren een groot aandeel in de lokale werkgelegenheid. Het mkb – van familiebedrijven tot startups – is zeer divers. Tegelijkertijd zien we dat sommige ontwikkelingen alle ondernemers raken. Wij willen onze mkb'ers helpen om de kansen van die ontwikkelingen – wij denken aan verduurzaming en digitalisering – te grijpen. De samenwerking tussen mkb'ers is cruciaal voor vernieuwing en innovatie in slimme crossovers.

### Toekomstgericht perspectief: kansen binnen de nieuwe economie

Daarnaast zijn er ingrijpende ontwikkelingen die zorgen voor nieuwe economische kansen en uitdagingen. Zo staan we voor een grote woningbouwopgave en willen we onze mobiliteit verduurzamen. In de toekomst willen we een complete gemeente zijn waarin plek is voor wonen, leven, werken, leren en ondernemen. We willen een vitale, levendige gemeente zijn. Dat betekent voor onze gemeente dat we vooral in willen zetten op meer werkgelegenheid: meer banen binnen onze gemeentegrenzen. De Nederlandse economie is in transitie. Alle sectoren en verdienmodellen moeten mee in digitalisering en verduurzaming. We hebben als nieuwe gemeente met onze maakindustrie, onze agrarische sector en ons IT-cluster de uitgangspositie om daarin voorop te lopen.

Stad en platteland kunnen elkaar versterken door de krachten te bundelen vanuit een gezamenlijk economisch perspectief. Dat perspectief moet gaan over wat ons bindt en wat ons onderscheidt in de regio. We werken steeds nauwer samen in de Metropoolregio Amsterdam en in de deelregio Zaanstreek-Waterland. Wij liggen op een knooppunt: we verbinden de Metropoolregio Amsterdam met

Noord-Holland Noord. Dat maakt onze gemeente een aantrekkelijke plek om te ondernemen. De UNESCO Werelderfgoedstatus van Beemster benadrukt nog eens extra hoe uniek onze regio is. Het werelderfgoed en de kansen die dat biedt willen we ook beter uit kunnen dragen.

En dat economisch perspectief moet gaan over de toekomst: het moet inspireren om samen te werken aan welvaart, welzijn, (nieuwe) werkgelegenheid en het krachtig herstellen van economische functies na de huidige ongekend zware periode.

#### **Een nieuw vertrekpunt: economie na coronacrisis**

De coronacrisis creëert een nieuwe vertrekpositie: vrijwel alle ondernemers worden hierdoor geraakt. Sommige ontwikkelingen van vóór corona zien we nu versterkt terug, andere plannen en ontwikkelingen worden uitgesteld. In de dagelijkse samenwerking met ondernemers staat omgang met die crisis bovenaan de agenda, maar tegelijkertijd willen we samen bouwen aan de economie van morgen: de economie na de coronacrisis.

Als gemeente zoeken we de rol die daarbij past. De gemeente wil graag helpen bij initiatieven van ondernemers en ondernemende inwoners. Bijvoorbeeld als het gaat om gebiedsontwikkelingen. Als we een gezamenlijk beeld hebben van onze ambities, dan kunnen we nieuwe aanvragen beter toetsen. Onze economische ambities moeten ons focus geven en ons helpen om onze economische kansen beter te verzilveren.

#### **Ons perspectief: de economie van 2040**

*Disclaimer: we maken geen voorspelling van de economie van Beemster + Purmerend in 2040, maar we schetsen een perspectief. Onze visie op een sterke economie.*

#### **Beemster + Purmerend: een sterk merk**

In 2040 is de gemeente Purmerend compleet. Prachtig wonen, werken, leren en ontspannen in de stad of op het platteland, met alle voorzieningen vlakbij. De afgelopen jaren heeft de gemeente zich ontwikkeld tot één van de krachtige economische motoren van Noord-Holland. Harde werkers, innovatieve ondernemers. Perfect bereikbaar en dicht bij Amsterdam. Ondernemers voelen zich thuis in deze gemeente: de lijntjes zijn kort, de ambitie is hoog. Inwoners voelen zich steeds meer thuis in de gemeente: Beemsterlingen en Purmerenders zijn gedreven om van dit gebied een succes te maken. Een steeds grotere groep leeft niet alleen in de gemeente, maar werkt en onderneemt er ook. Dat was bepalend voor de economische impuls van de afgelopen jaren.

Agrarische ondernemers produceren voedsel van wereldkwaliteit in de Beemsterpolder – een gebied van wereldkwaliteit. We horen bij de top van de Nederlandse voedselproducenten. Niet voor niets heeft dit productielandschap de status van UNESCO-werelderfgoed. Met het keurmerk ‘met liefde geproduceerd in de Beemster’ vertellen ondernemers zowel offline als online het verhaal van het voedsel, en hoe zij ondernemen in samenhang met het werelderfgoed. Daar ligt één van de vele links met het IT-cluster in Purmerend. Op de IT en esports-campus leren studenten, ondernemers en werknemers bij. De digitale revolutie gaat steeds een stap verder. Hier kun je steeds de juiste kennis en expertise uploaden. Niet alleen digitale ontwikkelingen gaan hard, onze economie wordt steeds groener. De maakindustrie en het bouwcluster in de regio Zaanstreek-Waterland maken al jaren het verschil door hun ondernemende aanpak. We zijn een belangrijke hub voor houtbouw in Nederland. Experimenteren,

samenwerken en hard werken. Dat maakt het mogelijk om nieuwe en bestaande wijken in hoog tempo te verduurzamen. De hele keten, van productiebos tot onderwijs, vind je terug in onze regio.

De economische kracht van onze gemeente is veel zichtbaarder dan voorheen, vanaf 2020 kwamen er ruim 12.000 arbeidsplaatsen bij. Al bij aankomst op station Purmerend Centraal wordt de toon gezet: het station is een icoon en de gedeelde etalage van ondernemers en inwoners. Elke dag een ander evenement of tentoonstelling, en altijd geprogrammeerd door ondernemers, onderwijsinstellingen, organisaties en inwoners van de gemeente. Vlakbij het station vind je studenten, creatievelingen, nieuwe bewoners en gedeelde kantoorlocaties. Je wandelt zo naar de oude binnenstad. Daar kun je winkelen, wonen, overnachten of genieten op het terras. Het stationsgebied is goed verbonden met de Koog – met OV of met de fiets. Daar vind je de IT-campus, met onderwijs op locatie, broedplaatsen voor creatieve ondernemers, ambachten en je kunt er (e)sporten en wonen. De campus is breed bekend vanwege de internationale esports events.

We zorgen voor de perfecte ontsluiting van de regio Waterland, bijvoorbeeld met het nieuwe regionale OV-vknooppunt aan de N244. Van hieruit is de Koog goed bereikbaar, net als Baansteede Noord en Noord-Oost. Dit bedrijventerrein met een focus op food en circulaire bouw heeft een bovenregionale functie. Purmerend Centraal is de hub van waaruit je de omgeving verder verkent: van de prachtige groene omgeving van Werelderfgoed De Beemster tot toeristische attracties als Volendam.

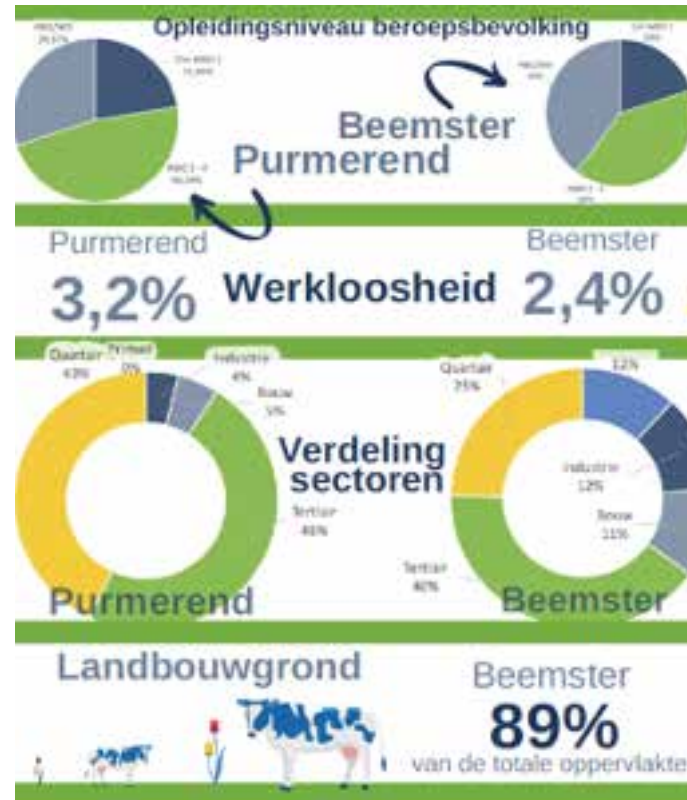
Ondernemen in een economie en samenleving die snel verandert, vraagt bovenal om nieuwsgierigheid, leergierigheid en de gelegenheid om (bij) te leren. Onderwijs is de drijvende kracht gebleken voor ondernemend Beemster + Purmerend. Purmerend staat bekend als onderwijsstad. Doorlopende leerlijnen geven onderwijsinstellingen samen met het (regionale) bedrijfsleven vorm, waardoor er een stevi-

ge link is tussen leren, ontwikkelen en ondernemen. Die ruimte om te ontwikkelen is er niet alleen voor jongeren, maar ook voor werkenden en ondernemers. De doorgroeimogelijkheden zijn toegenomen. Van MBO+ tot HBO.

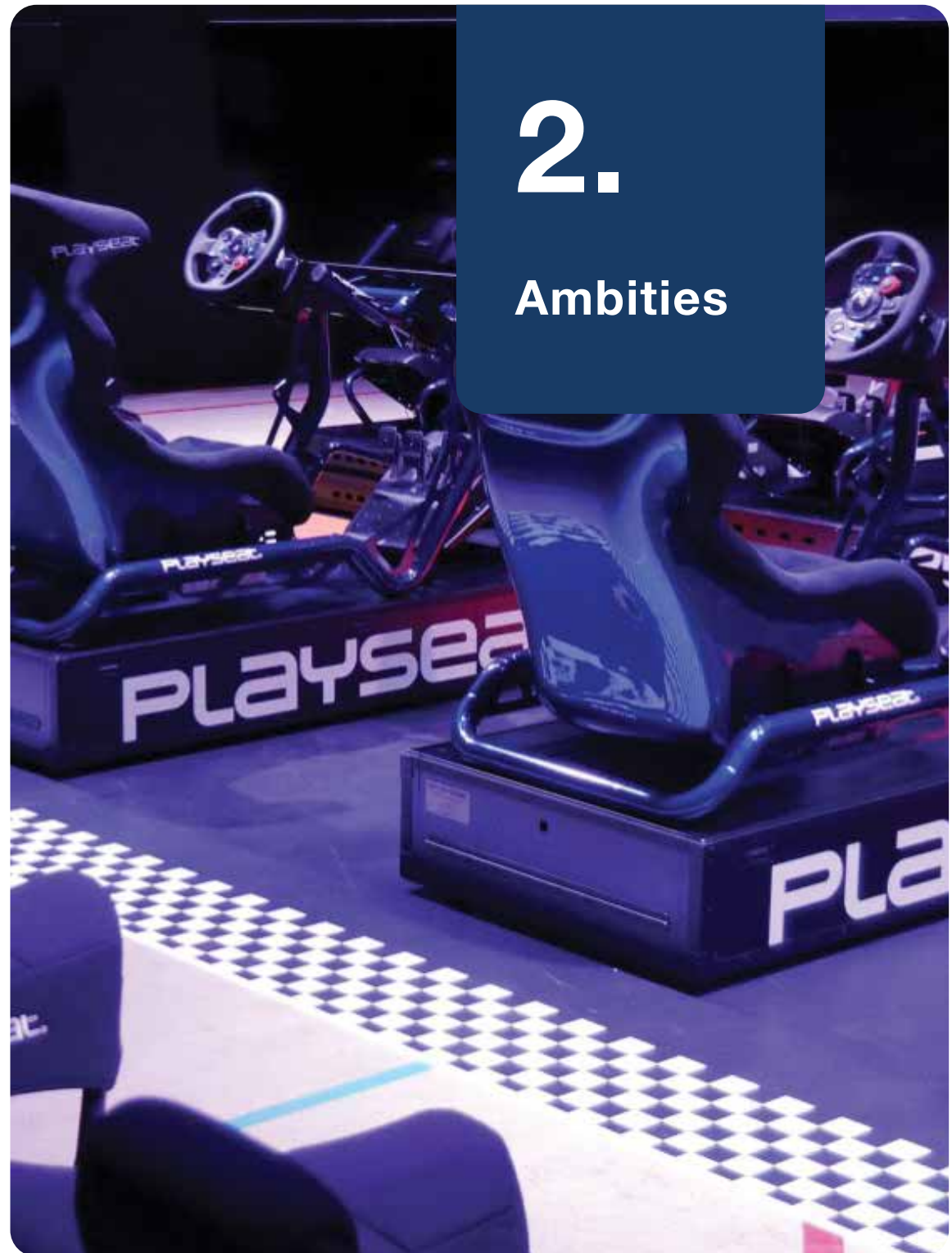
Bezoekers kwamen aanvankelijk vooral uit de regio en bezoek was ook vooral functioneel – even een boodschap doen. Maar Purmerend staat steeds meer bekend als levendige, compacte, complete stad met een polder die in beweging is. Dat trekt ook mensen van verder weg. Als bezoeker pak je vanaf het station een e-bike, deelauto of snelbus om de Beemster of Edam-Volendam te verkennen vanuit Knooppunt Werelderfgoed. Het knooppunt is museum, innovatielab voor agrariërs en leerplek voor studenten in één. Volg de lijnen van de geschiedenis in het VR-panorama, of kies voor ontspanning in 'de groene long' in de drukke metropoolregio.

*De nieuwe gemeente creëert ook grote kansen op het gebied van toerisme, recreatie en cultuur; een sector met grote economische en maatschappelijke betekenis. Beemster + Purmerend werken steeds meer samen om bezoekers van buiten aan te trekken en zo niet alleen de lokale economie (bijvoorbeeld winkels en horeca) te stimuleren, maar tevens een gunstig klimaat te scheppen voor bedrijven om zich hier te willen vestigen of mensen om hier te komen wonen. Met Werelderfgoed Beemster en marktstad Purmerend hebben we goud in handen voor een sterke en duurzame toekomst.*

Kerncijfers 2020







2.

Ambities



Beemster+Purmerend  
**#datwerkt**

**KNOOPPUNT WERELDERGOED**

**HARDE WERKERS**

**CIRCULAIRE MAKERS**

**IT + ESPORTS  
IN HET HART VAN ONZE ECONOMIE**

**BEDRIJVENTERREINEN  
ALS DUURZAME LOCATIES**

**LEREN ALS KATALYSATOR  
VAN ONTWIKKELING**

**VOEDSELKAMER NAAST AMSTERDAM**

**CENTRUMIMPULS**

**BEEMSTER**

**PURMEREND**

**ZORG EN WELZIJN  
ALS VOORWAARDE EN KANS**

**WE DOEN HET SAMEN!**



## AMBITIES

Naast hechte samenwerking tussen Beemster + Purmerend willen we met onze ambities een economische impuls creëren. En we willen de economie van Beemster + Purmerend stevig positioneren en onderscheiden binnen de MRA. Het ambitieniveau ligt daarom hoog en onze ambities overstijgen de invloedssfeer van een lokale overheid of een ondernemer. We moeten het samen doen – daarom spreken we in deze visie over ‘wij’. Als we het expliciet over de gemeente hebben als organisatie, dan vermelden we dat erbij.

We moeten slim kiezen op welke manier we samenwerken als regio. Dat biedt ons de schaal en het podium om meer voor elkaar te krijgen. Juist door te kiezen kunnen we het verschil maken. We willen direct van start, maar we beseffen ook dat we duurzame samenwerkingen moeten opzetten en uitbouwen. Daarom zijn we op zoek naar de beweging, naar manieren om samen de lokale en regionale economie te versterken.

De economische ambities zijn niet los te zien van andere domeinen waarin de gemeente een rol speelt. Een gezonde economie gaat over meer dan werkgelegenheid. Onderwijs is van cruciaal belang:

het gaat erom dat mensen de ruimte krijgen om zich te ontwikkelen.

Verenigingen en vrijwilligers zijn een onmisbaar onderdeel van een sterke sociale én economische structuur. Ruimte voor ondernemen is er alleen als er we de fysieke ruimte goed benutten. Bereikbaarheid en mobiliteit zijn basisvoorwaarden voor het vestigingsklimaat. En zonder woningen geen aanwas van jonge professionals. En we stellen welzijn voorop in onze economische visie. De ambities overschrijden daarom ook de grenzen van alleen economie. De visie heeft immers voor alle inwoners in de nieuwe gemeente betekenis. We werken hecht samen met hen en spelers in andere sectoren.

De ambities stellen hoge eisen aan zowel ondernemers en organisaties in onze gemeente, als aan de gemeente zelf. We willen onze horizon verbreden en ons welzijn vergroten. Dat betekent dat een uitgestoken hand niet onbeantwoord mag blijven.

We werken vanuit vier ambities aan onze economische toekomst. Onze eerste ambitie gaat over het waarmaken van ons verhaal: waar zijn we goed in en hoe gaan we dat versterken. Onze tweede ambitie gaat over investeren in onze mensen: hoe blijven we ons ontwikkelen in een steeds veranderende economie? Onze derde ambitie gaat over het ontwikkelen van onze plekken met potentie, en de kansen die onze gunstige ligging ons bieden. En onze vierde ambitie gaat over het versterken van de basis: de randvoorwaarden voor onze economische activiteit.



Onze economische visie bestaat uit gedeelde ambities waarmee we onze economie willen versterken en klaar willen zijn voor de toekomst. We willen ons welzijn vergroten, en dat vraagt om een sterke economie.

### Ons verhaal maken

#### We zijn de harde werkers van MRA

- Voedselkamer naast Amsterdam
- Circulaire makers
- IT en esports in het hart van onze economie
- Zorg en welzijn als voorwaarde en kans

### Ons gebied verder ontwikkelen

#### Plekken met potentie verder ontwikkelen

- Bereikbaarheid & mobiliteit
- Centrumimplus
- Bedrijventerreinen als duurzame locaties
- Knooppunt werelderfgoed

### Investeren in onze mensen

#### Leren als katalysator van ontwikkeling

- Vanuit mbo-profiel toewerken naar een mix
- Verder leren
- Ruimte om te pionieren

### Onze economische basis versterken

#### We doen het samen

- Kansen van een complete gemeente
- Nauwere samenwerking
- Van ambities naar acties

## Ambitie 1: Ons verhaal waarmaken

We zijn harde werkers in de Metropoolregio Amsterdam. We werken aan het voedsel, de maak & (hout)bouwindustrie, de digitale wereld en de gezondheid van morgen.

### Wat we in huis hebben

We zijn de harde werkers van de metropoolregio

1. We hebben onze agrarische identiteit
2. We hebben sterke bouw- en maakindustrie
3. We hebben een sterk IT-cluster, met esports als uniek uithangbord
4. Veel inwoners werken in de verzorgende economie

### Wat we willen bereiken

We trekken nieuwe werkgelegenheid met ons profiel

1. We blijven de meest innovatieve voedselkamer naast Amsterdam
2. We zetten in op circulaire bouw- en maakindustrie, samen met de regio
3. IT vormt het hart van onze economie. We verbinden IT met onze andere sterke sectoren
4. Zorg & welzijn zien we als voorwaarde en kans voor een sterke, complete gemeente met een sterke economie

### Onze mentaliteit: harde werkers

#### Wat we in huis hebben

We zijn harde werkers, we zijn nuchter en eerlijk, en we steken graag de handen uit de mouwen. We zijn doeners: als we een kans zien, dan grijpen we die. Onze ondernemers kennen elkaar goed en willen elkaar nog beter leren kennen. Want alleen als je elkaar kent, kun je zaken doen. We hebben een sterk mkb dat werkgelegenheid genereert en innovatie aanjaagt. Het netwerk van veel (mkb)-ondernemers ligt nog vooral binnen de Beemster of binnen de stad Purmerend, maar men ziet kansen voor bloeiende samenwerking. We zien dat jongere generaties Purmerenders een groeiende binding hebben met de stad. Zij willen hier graag blijven en ook bijdragen aan onze economie. Dat vraagt om meer en een ander type werkgelegenheid.

*Wat we willen bereiken*

We bouwen voort op onze kracht. Ondernemers uit Beemster + Purmerend kunnen elkaar versterken. We zien kansen in vier clusters, die nu én in de toekomst belangrijk zijn voor onze economie, onze werkgelegenheid en ons welzijn. Vanuit die clusters zetten we onszelf economisch op de kaart. We zorgen ervoor dat citymarketing ons economische profiel versterkt en helpt uitdragen. Zo maken we het voor onze bestaande ondernemers aantrekkelijker om hier te blijven en te groeien. En zo willen we ook onze aantrekkingskracht op nieuwe ondernemers vergroten. Wij hebben hier de ruimte voor ondernemers om te starten en te groeien, en met een helder profiel zorgen we dat we in de spotlight staan.

**Onze economische clusters: waar wij uniek in zijn, en het verschil in maken**

We beseffen dat onze economie divers is. En we realiseren ons dat je de toekomst nooit helemaal in de hand hebt. Maar deze vier clusters sluiten aan bij onze kracht én zijn gericht op de economie van morgen. Daarom durven we voor deze keuze te gaan. Want als je niet kiest dan wordt er voor jou gekozen. Deze vier clusters raken aan de grote transities in onze economie, verduurzaming en digitalisering. Ze raken aan onze opgaven als gemeente, de grote woningbouw-opgave die we hebben en onze ambitie om een complete gemeente te worden, waar voorzieningen op orde zijn en welvaart en welzijn hand in hand gaan. En ze nodigen uit tot samenwerking in de regio. Het gaat om de volgende vier clusters:

- Cluster 1: Voedselkamer naast Amsterdam
- Cluster 2: Circulaire makers
- Cluster 3: IT & esports in het hart van onze economie
- Cluster 4: Zorg en welzijn als voorwaarde en kans

**Cluster 1: Voedselkamer naast Amsterdam***Wat we in huis hebben*

Beemster maakt al 400 jaar voedsel van topkwaliteit, en dat wil-

len we nog zeker 400 jaar doen. Bijna 90 procent van de grond in Beemster is agrarisch terrein<sup>1</sup> - en in 2018 faciliteerde de landbouw 11 procent van de werkgelegenheid in Beemster, ten opzichte van een gemiddelde van 0,5 procent in de hele MRA<sup>2</sup>. Voedsel dat in de polder werd geproduceerd werd vermarkt in Purmerend. Daar begon dus ook de verwevenheid van Beemster + Purmerend. Beemster is een eeuwenoud en tegelijkertijd springlevend merk: agrarische kwaliteitsproducten van deze bodem worden verhandeld op de wereldmarkt. Beemster is een merk waar we trots op zijn, dat in onze identiteit verweven zit.

*Wat we willen bereiken*

We willen ook de komende 400 jaar de voedselkamer naast Amsterdam blijven van waaruit we de regionale en (inter)nationale markt bedienen met voedsel van topkwaliteit. Dat vraagt om een helder toekomstperspectief voor onze agrariërs, binnen de kaders van het werelderfgoed. De agrarische sector staat nu voor de uitdaging om concurrerend te produceren en tegelijkertijd rekening te houden met opgaven rondom duurzaamheid, biodiversiteit, product-innovatie en kortere ketens. We zien de uiteenlopende behoeften van agrariërs voor de toekomst. Soms ligt dat in de combinatie met nieuwe verdienmodellen, bijvoorbeeld in toerisme. Voor anderen ligt dat in schaalvergroting. En voor sommigen liggen die behoeften in kleinschalige of biologische productie en vernieuwende teelt. De agrarische sector innoveert snel – zowel op eigen initiatief als door wet- en regelgeving. We willen de sector zo veel mogelijk de ruimte geven om mee te kunnen gaan in de landelijke agrarische visie van kringloop-landbouw en technologisering. De uitvoeringsagenda zal hier dieper op in gaan.

Als nieuwe gemeente willen we het merk Beemster behouden, uitdragen en versterken. Het merk Beemster gaat over veel meer dan

<sup>1</sup> Bodemgebruik Beemster en Purmerend: <https://opendata.cbs.nl/statline/#/CBS/nl/dataset/70262ned/table?dl=46AA8>

<sup>2</sup> LISA-data, werkgelegenheidsregister van Purmerend en Beemster

kaas: uit de polder komen groente, aardappelen, vlees, fruit, bloemen en zelfs quinoa. Allemaal producten van topkwaliteit. Het merk Beemster is breder dan de agrofood sector: het gaat ook over de hoogwaardige maakindustrie in de polder. We willen de keten inzichtelijk maken, van produceren in de polder, tot lekker eten in de stad. Daarvoor zoeken we de aansluiting in de Metropoolregio bij het platform Voedsel Verbindt.

Er ligt een kans om de oude, historische band tussen land en stad en de status van UNESCO werelderfgoed te gebruiken om ons merk zichtbaarder te maken. We behouden de Beemsterpolder door ontwikkeling, en door ons verhaal beter te vertellen. Ondernemers in Beemster zijn vaak meer gericht op produceren. In Purmerend zien we ook ondernemers die zich richten op het verwerken en vermarkten van producten. Dat kan elkaar sterker maken en bijdragen aan de connectie tussen stad en platteland. Purmerend was en is een marktstad, waarin men elkaar goed kent en eerlijk zaken doet.

Het verhaal van onze voedselkamer biedt ook kansen buiten de agrofoodsector. We kunnen met de kennis uit de voedselsector bijdragen aan een gezonde levensstijl en ons onderwijs versterken. En we kunnen met het verhaal ook kansen voor recreatie en toerisme verzilveren. Voorwaarde is dat ondernemers uit Beemster + Purmerend elkaar goed weten te vinden voor samenwerking. Producten uit Beemster moet je in de horeca van Purmerend kunnen proeven en op de markt kunnen krijgen. Als we korte ketens kunnen realiseren en het verhaal achter het voedsel beter kunnen laten zien, dan stijgt ook de waarde en waardering voor onze producten en het merk Beemster.

#### Actie

- Het agrarisch toekomstperspectief verdient voortdurend de aandacht van de gemeente. Om de kwaliteit van het gebied – bekroond met status werelderfgoed – te kunnen blijven ga-

randeren en agrarisch ondernemerschap ook in de toekomst op topniveau uit te kunnen oefenen, is een gezamenlijke aanpak van ondernemers en overheid nodig. De gemeente werkt aan de herijking van het bestemmingsplan: we maken de stap naar een duidelijk aanspreekpunt en een duidelijke procedure voor ingediende plannen om bedrijfsuitbreidingen beter te faciliteren. De balans tussen behoud en ontwikkeling zullen we samen moeten vinden. Binnen de kaders van landelijke wet- en regelgeving zoekt de gemeente in partnerschap met agrarische ondernemers naar mogelijkheden.

- Het merk Beemster in de markt zetten als keurmerk voor kwaliteitsproducten: “met liefde geproduceerd in de Beemster”, in lijn met het keurmerk Beemster Lusthof.
- Inzichtelijk maken welke producten uit Beemster komen en ondernemers met elkaar in contact brengen. Bijvoorbeeld via een digitaal business to business-platform, waar ondernemers uit Beemster (bijvoorbeeld agrariërs) en Purmerend en verder (bijvoorbeeld horeca) zich kunnen aansluiten.
- Het verhaal van het voedsel een prominente rol geven in citymarketing, onderwijs en de toeristische positionering van de gemeente. We zien daar een link met Purmerend als marktstad en met het MRA-programma ‘Voedsel Verbindt’.
- De gemeente stimuleert horecagelegenheden in Purmerend om producten uit Beemster op de kaart te zetten. Dit doet zij door contacten tussen ondernemers te faciliteren.



## Cluster 2: Circulaire makers

### *Wat we in huis hebben*

Veel ondernemers in onze gemeente zijn bouwers en makers. In Beemster faciliteert de bouw 11 procent van de werkgelegenheid, ten opzichte van 3,8 procent in de hele MRA<sup>3</sup>. De mensen uit onze regio – van Edam tot Zaandam – staan bekend als de bouwers van de Metropoolregio Amsterdam. Daarnaast hebben we een sterke maakindustrie met zowel in Beemster als in Purmerend spelers van wereldformaat. Veel ondernemers verduurzamen stap voor stap. Tegelijkertijd zien we dat verduurzamingskennis vaak sector-gebonden is. In de bouw zien we veel zelfstandige of kleine ondernemers. Het is niet voor alle ondernemers even gemakkelijk om mee te gaan in de verduurzaming of om hierin te investeren.

### *Wat we willen bereiken*

We hebben een grote bouwopgave – in de nieuwe gemeente en in de regio. Dat biedt kansen om het goede voorbeeld te geven in circulaire innovatie. We willen koploper zijn als de circulaire makers van Noord-Holland. Dat is een ambitie waarin we nadrukkelijk samen willen optrekken met onze buurgemeenten in de regio Zaanstreek-Waterland.

We zien verschillende kansen voor de circulaire economie in onze gemeente. Bij onze ondernemers past vooral een mentaliteit van aanpakken, van direct aan de slag gaan. Het motto is: ‘op onze eigen manier – als het niet kan zoals het moet, dan doen we het zoals het kan’. Dat willen we koesteren. En tegelijkertijd willen we zorgen dat we wel genoeg stappen zetten om op langere termijn mee te kunnen in verduurzamingsdoelstellingen.

Op korte termijn zien we een aantal concrete aanknopingspunten. (a) We gaan circulaire bouw versterken, met hout als belangrijk, lokaal materiaal. Houtbouw kan onze unieke propositie in de MRA zijn sa-

men met Edam-Volendam. Wij hebben straks alles in huis, van productiebos tot kennis en onderwijs. We zien daarnaast kansen voor een bouwhub, vanwaar bouwlogistiek wordt georganiseerd en verduurzaamd. (b) We werken aan een nieuwe milieustraat op Baanste Noord. Daar werken bedrijven samen en afval verandert in grondstof. (c) We clusteren bedrijven op (nieuwe) bedrijventerreinen zodat ze hun ketens op elkaar kunnen aansluiten, en zo ook afval in grondstof kunnen veranderen. In de derde ambitie (ons gebied) gaan we dieper in op de circulaire kansen voor onze bedrijventerreinen. (d) In lijn met de nationale landbouwvisie ontwikkelen we in de Beemsterpolder kringlooplandbouw.

Toegankelijke, toegepaste kennis is een katalysator voor de transitie naar circulaire en duurzame productie. We willen voorkomen dat elke ondernemer afzonderlijk het wiel uit moet vinden. Juist voor mkb-ondernemers is verduurzaming een lastige, maar onvermijdelijke opgave. Het mkb krijgt nu al te maken met duurzaamheid als ‘license to operate’. Sommige financiers stappen alleen nog in projecten van ondernemingen die laten zien hoe ze duurzaamheid vertalen naar hun bedrijfsmodel. En sommige klanten willen nu alleen nog werken met bedrijven die duurzaam gecertificeerd zijn. Dit geldt voor ondernemers in de maakindustrie die zich op een bedrijventerrein gevestigd hebben, maar net zo goed voor horecazaken in het centrum. Bovendien werken veel circulaire kansen alleen als je samenwerkt: om de ketens te sluiten moet je vaak over de grenzen van de eigen sector heen kijken. Kennisdeling kan ook worden versterkt door onderwijs en bedrijfsleven aan elkaar te koppelen: zo kunnen theorie en praktijk van elkaar leren. We moeten daarin kijken naar de volgende generatie. We moeten ervoor zorgen dat scholieren en studenten enthousiast zijn over de transitie naar verduurzaming, en daar ook inhoudelijk op zijn voorbereid. En we moeten oog hebben voor de huidige generaties ondernemers en werknemers. Ook zij moeten goed en tijdig worden bijgeschoold waar nodig.

<sup>3</sup> LISA-data, werkgelegenheidsregister van Purmerend en Beemster

### Actie

- Ondernemers geven aan dat ze graag meer concrete kennis en ervaring uitwisselen met anderen, ook buiten hun sector. De gemeente neemt initiatief voor een (digitale) kennisbank. Deze wordt opgebouwd samen met onderwijs en bedrijfsleven: de kennis en expertise vanuit bedrijven, onderwijsinstellingen en andere organisaties in de gemeente vult de kennisbank. Deze kennisbank biedt ook een platform om kansrijke gezamenlijke initiatieven (bijvoorbeeld voor energiegebruik) concreet te maken en te starten.
- De gemeente onderzoekt mogelijkheden voor groene (bij)scholing voor ondernemers, medewerkers en ondernemers en medewerkers van de toekomst.
- De gemeente en bedrijven geven zelf het goede voorbeeld in de grote bouwopgave waarvoor zij gesteld staat. De gemeente heeft de Green Deal<sup>4</sup> duurzame inkoop en aanbestedingen ondertekend. Daar gaan we als gemeente werk van maken om duurzaam en circulair bouwen vorm te geven. Bedrijven investeren waar zij kunnen ook in verduurzaming, bijvoorbeeld met zonnepanelen op bedrijfspanden.
- We zien kansen voor het verder ontwikkelen van de houtbouwketen in samenwerking met Edam-Volendam als unieke propositie in de regio, zeker omdat het bijdraagt aan onze ambities om duurzaam te bouwen én aan extra werkgelegenheid. Het gaat dan om de keten van onderwijs, bedrijfsleven, partners en een productiefaciliteit, die we in 2025 gereed willen hebben. We geven hier de komende tijd invulling aan met de Green Deal Houtbouw.
- De ontwikkeling van de nieuwe milieustraat op Baanste Noord biedt kansen voor samenwerking op het gebied van circulaire economie.
- Als de regelgeving het knelpunt is, kijkt de gemeente kritisch en vanuit het belang van verduurzaming naar bestaande regels

- waar nodig en mogelijk passen we regels aan zodat we verduurzaming makkelijker maken.
- De gemeente Purmerend werkt vanuit de Duurzaamheidsagenda aan verduurzaming. Vanuit de ambitie Duurzame Bedrijven onderzoekt de gemeente relevante stromen van afval en grondstoffen. In aanvulling daarop stellen we dat de (her)plaatsing van bedrijven altijd aanleiding is om in gesprek te gaan over verduurzaming van het bedrijfsproces, waar dat kan in samenwerking met nabije ondernemers.

### Cluster 3: IT & esports in het hart van onze economie

#### *Wat we in huis hebben*

Wij maken de digitale wereld van nu en straks. Alle sectoren hebben IT steeds meer nodig – wij richten ons op IT voor het mkb. Dat zien ze ook in de metropoolregio: Purmerend als IT-stad biedt kansen. In Purmerend zien we het aantal banen in de IT groeien: de afgelopen tien jaar kwamen er zo'n 50% banen in IT bij<sup>5</sup>. Wij bouwen onze unieke mix van opleiden, werken en ondernemen in PurmerValley uit: de triple helix (onderwijs, ondernemers, overheid). De esports arena geeft ons een icoon, daarmee kunnen we ons onderscheiden in de regio en ver daarbuiten.

#### *Wat we willen bereiken*

We leggen met IT de link tussen al onze krachtige sectoren: wij werken aan digitalisering in food, zorg, bouw en maakindustrie. Daarnaast kan IT een rol spelen in de samenwerking tussen ondernemers in Beemster + Purmerend en breder in de regio Zaanstreek-Waterland. Dit doen we aan de hand van cross-overs tussen IT en food, zorg, houtbouw en andere sectoren. De gemeente speelt een belangrijke rol in het organiseren van deze cross-



<sup>4</sup> Green Deals zijn afspraken tussen bedrijfsleven, overheden en andere partijen (bijv. kennisinstellingen) om verduurzaming te versnellen. De rol van de overheid is om knelpunten weg te nemen, en om partijen bij elkaar te brengen. <sup>5</sup> LISA-data, werkgelegenheidsregister van Purmerend en Beemster.



overs. Aan de hand van de crossovers tussen IT en andere sectoren bouwen we aan een economisch netwerk dat sectoroverschrijdend is. Samen voeren we de kansen van IT door in onze bedrijfsvoering en vervullen zo een voorbeeldrol in de regio. De toekomst vraagt van elke ondernemer in meer of mindere mate digital entrepreneurship. De esports campus biedt een unieke kans om dit, in samenwerking, rondom de campus te organiseren.

We maken gebruik van het vernieuwde economische netwerk én van de crossovers om talentvolle IT-studenten bij bedrijven in de gemeente een uitdagende stage- of werkplek te bieden. Onderwijs is de katalysator van innovatie – een state of the art infrastructuur wordt mede gebouwd door jong talent. Ook hier kan de esports campus een grote rol spelen. Jong talent willen wij behouden in de nieuwe gemeente Purmerend. Daarnaast speelt onderwijs een cruciale rol in het bij- en omscholen van onze bestaande medewerkers. Voorop lopen in de regio met digitalisering is een unieke kans – maar alleen als huidige ondernemers en medewerkers hiervan meeprofiteren. Het opdoen van nieuwe kennis en vaardigheden staat in onze gemeente voorop en een leven lang leren krijgt hier vorm.

Wij zorgen dat de motor van de economie – het mkb – hier de kennis en kunde vindt om de digitale switch te maken. Zo kan digitalisering een mooie kans zijn om klanten beter te bedienen en om slimmer te werken. Het versnellen van de digitale switch van het mkb is de toegevoegde waarde van ons cluster IT binnen de regio Zaanstreek-Waterland in het bijzonder, en breder binnen de Metropoolregio Amsterdam.

#### **Actie:**

- We organiseren crossovers tussen sectoren om te pionieren met digitalisering en de kansen van IT voor alle soorten bedrijven. Daarbij behouden we een regionale scope.
- We zorgen dat jong IT-talent een interessante werk- of stageplek kan vinden binnen onze gemeentegrenzen – hiervoor is hechte samenwerking een vereiste.

- We zetten in op het bij- of omscholen van ondernemers en medewerkers om hen te helpen bij de transitie naar een steeds digitalere economie.
- We zetten actief in op de link tussen onderwijs en bedrijfsleven door activiteiten te organiseren rondom onze IT-hotspot in Purmerend. We willen IT, onderwijs en esport clusteren, om zo een broedplaats voor IT-talent en innovatieve ondernemers te creëren. Deze IT-hotspot heeft een regionale functie en moet daarom goed bereikbaar en goed bekend zijn bij ondernemers, studenten en onderwijsinstellingen in onze omliggende gemeenten.

#### **Cluster 4: Zorg en welzijn als voorwaarde en kans**

##### *Wat we in huis hebben*

Met het ziekenhuis, de verpleeg- en verzorgingshuizen, de thuiszorgwinkel en de vele zorgboerderijen hebben Beemster + Purmerend een belangrijke regionale zorgfunctie. In Purmerend levert de zorgsector maar liefst 28 procent van de werkgelegenheid, in Beemster ruim 15 procent<sup>6</sup>. Onze gemeente heeft goede voorzieningen op het gebied van zorg en welzijn. Dat past bij onze historie waarin we zijn uitgegroeid tot een woonstad en centrumstad van de regio. Dit willen we in de toekomst behouden. Met de groei van het aantal inwoners zullen de voorzieningen ook mee moeten groeien.

En dat past ook bij het feit dat mensen ouder worden. In 2035 zal zo'n 20% van de bevolking van Beemster ouder zijn dan 65, en ruim 25% van de bevolking van Purmerend<sup>7</sup>. De ouderen wonen langer zelfstandig thuis en daarnaast loopt het aantal mantelzorgers terug. Dat betekent in de toekomst een groeiende vraag naar zorg en welzijn met als uitgangspunten het scheiden van wonen en zorg en gedifferentieerd aanbod.



Nu staan we voor de ontwikkeling naar een complete gemeente: een gemeente met stad en land, en een gemeente waarin wonen, werken, ondernemen, leren en ontspannen allemaal samengaan. Ook vanuit dat bredere perspectief is welzijn cruciaal: om een aantrekkelijke gemeente te zijn, zijn deze voorzieningen een voorwaarde. Op dit moment is de zorg- en welzijnssector de grootste werkgever in onze gemeente: ruim een kwart van de werkzame mensen in Purmerend en zo'n 15 procent van de werkzame mensen in Beemster vinden hier werk. Tegelijkertijd zien we dat er in de zorgsector nog altijd krapte op de arbeidsmarkt is.

#### *Wat we willen bereiken*

Zorg en welzijn zien wij als productieve sectoren. Gezondheid blijft één van de belangrijkste maatschappelijke én economische thema's. Gezondheid gaat iedereen aan. En een sterke economie vraagt om weerbare, vitale mensen. Op het gebied van welzijn liggen er kansen in de verbinding tussen Beemster + Purmerend: Beemster is de groene omgeving van Purmerend. Met mogelijkheden tot cultuur, sport, ontspanning, recreatie en toerisme is dat een kans voor ondernemerschap. Onze voorzieningen dragen bij aan de gezondheid van onze regio.

Zorg en welzijn bieden dubbel economische meerwaarde. Allereerst werken veel van onze inwoners elke dag aan de gezondheid van zichzelf en van anderen. Zorg en welzijn is mensenwerk en dat vinden we belangrijk. Ook met de opkomst van snelle digitalisering, automatisering en zorg op afstand zal deze sector naar verwachting veel werkgelegenheid blijven bieden in de toekomst. Daarnaast geldt: een gemeente die veel te bieden heeft – aan wonen, sport, voorzieningen en zorg – is aantrekkelijker voor ondernemers en inwoners. Onze voorzieningen, van ziekenhuis tot het winkelaanbod, zijn niet vanzelfsprekend. We weten dat we samen moeten blijven investeren om hier het beste te kunnen blijven bieden. Onze voorzieningen moeten zowel voor Purmerenders en Beemsterlingen als voor

bezoekers uit de regio goed bereikbaar zijn – niet alleen met de auto, maar ook met duurzaam of gedeeld vervoer. Met nieuwe woningen trekken we nieuwe inwoners, dat zorgt ook voor economisch draagvlak voor onze voorzieningen.

Wij zien dat zorg en welzijn zo ook een belangrijke bijdrage leveren aan een goed vestigingsklimaat – zowel voor de ondernemer, als voor de werknemer.

#### **Actie**

- We grijpen de economische kansen die de Beemsterpolder biedt op het gebied van een gezonde voeding, een gezonde levensstijl, sport en ontspanning. En we zien een steeds belangrijker functie voor de binnenstad van Purmerend als plek voor evenementen en ontmoeten. Dat draagt ook bij aan het welzijn en geluk van onze inwoners.
- We werken aan crossovers tussen zorg en welzijn en het IT-cluster: in eHealth, domotica en andere innovaties kunnen we waarde toevoegen.
- We onderzoeken de combinatie van voorzieningen, stad en platteland in onze citymarketing, gericht op ondernemers en nieuwe inwoners. Juist bezoekers zijn een stimulans voor de lokale economie door hun uitgaven.
- Aantrekkelijke, gezonde werklocaties en een aantrekkelijke en gezonde omgeving dragen bij aan het welzijn van onze ondernemers en hun werknemers en zijn daarmee van belang voor onze economie. De gezondheid van onze werknemers en inwoners is een gedeelde verantwoordelijkheid waar we de komende jaren in investeren.
- We onderzoeken hoe het bedrijfsleven en de sector zorg en welzijn elkaar kunnen versterken met een regionale blik. We vinden inspiratie in het gezondheidsplatform Vitaal Waterland: daar werken gemeente, bedrijfsleven en zorg en welzijn samen.



## Ambitie 2: Investeren in onze mensen

### Wat we in huis hebben

Wij leiden werknemers van de toekomst op

1. Onze schaal is onze kracht

2. Wij hebben een sterk mbo-profiel

3. We hebben sterk IT-onderwijs dat hecht samenwerkt met het bedrijfsleven

4. Wij hebben geen angst om te innoveren

### Wat we willen bereiken

We trekken nieuwe werkgelegenheid met ons profiel

1. De verbinding tussen IT-onderwijs en bedrijfsleven verder versterken

2. Vanuit het mbo-profiel werken we toe naar een mix van opleidingsniveaus

3. Bij- en omscholen is in onze gemeente prioriteit: medewerkers krijgen ruimte om te groeien

4. We geven ruimte aan pioniers met verfrissende ideeën en zetten in op een innovatiehub

**Leren is de katalysator van onze economische ontwikkeling. Wij leiden hier de mensen op die we nu al missen op de arbeidsmarkt, en we scholen bij waar nodig. We geven mensen de ruimte om te starten en te pionieren.**

### Wat we in huis hebben

Onze schaal is onze kracht: we zijn klein genoeg voor sterke onderlinge banden, en groot genoeg om echt impact te maken. We versterken de connectie tussen leren en het bedrijfsleven van Beemster + Purmerend. Daarnaast heeft Purmerend een sterk mbo-profiel en dat willen we vasthouden. Hier worden de werknemers van de toekomst opgeleid. Met de combinatie tussen onderwijs en technologie rondom de esports- en IT-campus hebben we goud in handen. Esports kunnen we inzetten in het onderwijs, en in andere sectoren. We hebben een unieke combinatie van sport, IT en leren, waarmee we jongere én oudere doelgroepen kunnen binden en boeien.

### Wat we willen bereiken

We blijven de werknemers van de toekomst opleiden en we trekken met ons nieuwe profiel ook nieuwe werkgelegenheid. Pioniers en jonge ondernemers krijgen de ruimte om te experimenteren in Purmerend. Want hier zijn we niet bang om te innoveren. De unieke combinatie tussen IT-onderwijs en het bedrijfsleven gaan we verder versterken, door slimme crossovers te organiseren.

### De verbinding tussen IT-onderwijs en bedrijfsleven verder versterken

De combinatie onderwijs en IT rondom de IT-campus gaan we verder uitbreiden. Met inzet van bedrijfsleven en overheid willen we het mogelijk maken om digitaal ondernemerschap ook op hbo-niveau aan te bieden. In samenwerking met onderwijsinstellingen in de omgeving onderzoeken we hoe we leren in de praktijk voor het hbo in kunnen zetten – samen zorgen we zo voor lange leerlijnen. Een goede mix versterkt ons digitale profiel. Zo werken we aan een toekomstbestendige arbeidsmarkt, die schokken en crises beter op kan vangen.

### Vanuit het mbo-profiel werken we toe naar een mix van opleidingsniveaus

Purmerend heeft een sterk mbo-profiel en dat willen we vasthouden en versterken. We willen hier de mensen opleiden die we nu al missen op de arbeidsmarkt: in de zorg, in de bouw, in food, in de maakindustrie en in IT.

Tegelijkertijd zien we het belang van een diverse mix aan opleidingen om onze economie schokbestendig en wendbaar te maken, met een focus op onze sterke sectoren. De combinatie van praktisch en theoretisch opleiden maakt onze economie sterker. We willen het makkelijker maken om door te leren en door te groeien.



### Bij- en omscholen is onze prioriteit

We zorgen voor een divers onderwijsnetwerk. We hebben een belangrijke regionale functie met ons onderwijsaanbod. In onze gemeente kun je je leven lang leren – op school, in je werk of als ondernemer. Doorlopende leerlijnen zijn cruciaal in een snel veranderende samenleving, medewerkers moeten ruimte krijgen om te groeien.

We proberen het onderwijsaanbod zo vorm te geven dat de onderwijsinstellingen in de regio elkaar versterken. We willen dat iedereen mee kan doen. We zetten ook in op het opleiden van mensen met een afstand tot de arbeidsmarkt door de combinatie van werken en leren vanuit de Participatiewet.

### Ruimte voor pioniers met verfrissende ideeën

Wij willen hier de ruimte geven aan ondernemers die het net even anders willen doen, die willen pionieren. In onze gemeente ontbreekt nog een plek waar pioniers zich samen kunnen ontwikkelen: een broedplaats. Zo'n broedplaats heeft een belangrijke uitstraling: we willen (jong) talent een plek geven en hun initiatieven zichtbaar maken. Dat past bij de stedelijke dynamiek die we voor ogen hebben in onze complete gemeente. De gemeente neemt hierin vooral een faciliterende rol – de invulling van de hub ligt bij starters, creative minds en bestaande bedrijven. Om te pionieren hoef je niet per se jong te zijn – we willen alle (door)starters helpen bij het neerzetten van hun eigen visie op ondernemerschap. Verfrissende ideeën, dat is het criterium.

### Actie

- We onderzoeken de mogelijkheden om de samenwerking tussen bedrijfsleven en onderwijs uit te breiden met een hbo-opleiding op het gebied van digitalisering en IT. We willen doorlopende leerlijnen creëren in IT, maar uiteindelijk ook in de bouw/techniek. Onze ambitie is niet per se om een hbo-instelling te vestigen in een onderwijsgebouw, maar vooral om de samenwerking op te zoeken met onderwijsinstellingen in de regio om onderwijs op

meerdere niveaus aan te kunnen bieden in onze gemeente.

- We stimuleren bedrijven om zelf ook onderwijs te geven. Dat kan binnen een onderwijsinstelling zijn, maar ook om scholieren en studenten verder te helpen met opdrachten en stageplekken. Zo behouden we talent in onze gemeente.
- We stimuleren als gemeente de ontwikkeling van onze inwoners. We investeren in programma's die een leven lang leren mogelijk maken en faciliteren financiële hulp bij omscholing. Dat doen we gericht op onze inwoners, en op de ondernemers die werkgelegenheid creëren binnen onze gemeente.
- We bieden kennis en zoeken samen met pioniers met een sterk businessplan naar financieringsmogelijkheden.
- We onderzoeken hoe we jonge ondernemers beter kunnen faciliteren en hoe we hen kunnen helpen in de eerste fase van hun onderneming. En we onderzoeken of we daarin ook de koppeling kunnen maken met ondernemers die graag willen stoppen en geen opvolging hebben.
- We faciliteren ruimte voor een broedplaats en stimuleren creative minds, van student tot doorgewinterd ondernemer en bestaande bedrijven, om hier invulling aan te geven. We zoeken daarin de aansluiting bij onze sterke economische clusters.





## INTERVIEW

**Dirk Tuip is voorzitter van PurmerValley en Bart Kuipers is manager bij PurmerValley. Beiden hebben jarenlange ervaring als ondernemer in IT. En beiden zien grote kansen voor de toekomst: “Maar dan moeten we wel echt groter durven denken, je ziet hier te veel kortetermijndenken. Je moet keuzes durven maken als gemeente, anders blijf je de overloop van Amsterdam en word je ingehaald door steden als Hoorn, Alkmaar en Zaandam. Het belangrijkste is dus daadkracht,” trapt Bart Kuipers af. Op de vraag wat er leuk is aan ondernemen in Purmerend volgt een lach: “We komen allebei uit Volendam!”**

### “We moeten veel meer ambitie hebben!”

Bart Kuipers ziet een aantal grote ontwikkelingen: “Als we een economische visie voor 2040 maken moet je kijken naar de verdere digitalisering van elk model; de verdere verduurzaming van energie en grondstoffen; de demografische ontwikkeling – we groeien nog tot 2040, dan krimpen en vergrijzen we; en tot slot de cruciale rol van onderwijs.”

Er zijn genoeg stakeholders die kansen zien. “Het belangrijkste is dat we deze keer verder gaan dan het benoemen van kansen, we moeten ze ook realiseren.” Dirk vult aan: “Natuurlijk zetten veel gemeenten en steden in op digitalisering. Maar met esports hebben we wel iets unieks in handen. Gaming worden steeds populairder, en je ziet ook gamification in andere sporten ontstaan. We maken hier de link tussen sport en tech. We maken een link tussen bedrijfsleven en onderwijs, en we willen echt die jonge generatie in beweging krijgen. Het Papendal voor esports en alle nieuwe vormen van sport die gaan ontstaan!”

#### We horen binnen de MRA

“We noemen ons Purmerend marktstad, maar als de Noordzuidlijn doorgetrokken wordt, dan worden we onderdeel van groot-Amsterdam. Cultureel gezien klopt dat ook wel. We bestaan al voor 80% uit inwoners met Amsterdamse roots,” stelt Bart. Dat biedt kansen: “Amsterdam moet ergens naartoe, en Purmerend is een sleutelgebied. We hebben de komende jaren de kans om het ICT-gedeelte van de economie meer naar Purmerend toe te brengen.

Daar hoort een hoog ambitieniveau bij, en je moet scherpe keuzes durven maken. “Purmerend heeft een versnipperd economisch klimaat: veel grote gebouwen, met relatief weinig werkgelegenheid. Je moet de ruimte beter benutten.” De gemeente zou meer moeten kijken naar gebiedsontwikkeling vanuit economisch perspectief: een écht goede campus neerzetten. De ontwikkeling rondom het station kan daar gezicht aan geven. Dirk ziet het voor zich: “de intercity stopt in techstad Purmerend, en de volgende halte van de lightrail is de esports campus.” Je moet dat ook zichtbaar maken. Bart heeft daar ideeën voor: “Denk aan de PurmerValley experience: een jaarlijks event met internationaal publiek voor esports – een beetje zoals Amsterdam Dance Event.”

#### Verbinding met andere branches

De gevolgen van digitalisering de komende jaren zijn enorm: tech is de motor die verandering mogelijk maakt. Als Purmerend kennis van digitalisering in huis heeft, versterkt dat alle andere branches: van toerisme tot kaas, en van bouw tot zorg. “We kunnen ook ons onderwijs veel schaalbaarder maken: digitale modules, aangevuld met coaching. Corona laat een beetje zien wat er allemaal mogelijk zal zijn. De strijd om de jonge, hoogopgeleide professional gaat toenemen. Die jongeren moeten we behouden voor de regio. Een leven lang leren is overigens ook een belangrijk uitgangspunt voor PurmerValley,” stelt Dirk.

## Ambitie 3. Ons gebied verder ontwikkelen

**We profiteren van onze gunstige ligging, we ontwikkelen onze plekken met potentie en we zijn een belangrijke economische speler in de regio.**

**Wat we in huis hebben**    **Wat we willen bereiken**

Wij zijn een centraal gelegen gemeente met veel groen	We profiteren van onze gunstige ligging en ontwikkelen onze plekken met potentie
1. We hebben een gunstige ligging	1. We maken onze gunstige ligging onderdeel van onze propositie en dragen dit uit in onze acquisitie. We zetten in op Purmerend als mobiliteitshub
2. We zijn een compacte gemeente met veel voorzieningen	2. We worden een complete gemeente waar het goed wonen, werken en recreëren is
3. We hebben plekken met potentie die nog niet tot hun volle recht komen	3. We ontwikkelen onze plekken met potentie: we geven een impuls aan ons centrum, onze bedrijventerreinen gaan we verduurzamen en het knooppunt Werelderfgoed gaan we beter vermarkten

### Profiteren van onze ligging in een economisch sterke regio

*Wat we in huis hebben*

We zijn een centraal gelegen gemeente met veel voorzieningen, middenin het groen, en dat vlakbij Amsterdam en goed bereikbaar vanuit Noord-Holland Noord. We zijn compact, onze (economische) plekken liggen vlakbij elkaar. Dat is een belangrijke kracht van onze lokale economie.

*Wat we willen bereiken*

Alleen als we goed bereikbaar zijn en blijven, maken we optimaal gebruik van onze ligging. Onze gunstige ligging is een economische kracht, die we ontsluiten met onze digitale en fysieke infrastructuur.

Daarmee trekken we nieuwe ondernemers en investeringen aan. We zetten in op goede, duurzame bereikbaarheid. Via de A7 en de N244 zorgen we dat onze gemeente goed bereikbaar is via de weg.

Via de vrijliggende busbanen ben je in no time in Amsterdam. We willen dit nog meer versterken als onderdeel van de Noord/Zuidlijn en door opties voor openbaar vervoer en de fiets door te ontwikkelen. Station Purmerend Centraal wordt het OV-knooppunt voor de stad. Een stadshart voor bewoners en bezoekers. Het nieuwe station aan de N244 wordt het OV- en P+R-knooppunt in de regio. We realiseren goede en directe verbindingen tussen de stations, zodat ze elkaar versterken. We realiseren duurzame stadslogistiek. We willen bereikbaarheid en mobiliteit meer regionaal organiseren.

Met de knooppuntontwikkeling maken we volwaardig deel uit van het daily urban system van de Metropoolregio Amsterdam. De goede (OV)-bereikbaarheid geeft nog meer potentie aan gebiedsontwikkelingen zoals het stationsgebied en de Koog.

### Actie

- **Onze ligging tussen Amsterdam en Noord-Holland Noord, en de hoge kwaliteit van de verbindingen is een belangrijk onderdeel van onze economische propositie. Dat willen we uitdragen naar ondernemend Beemster + Purmerend en in de acquisitie van nieuwe ondernemers.**
- **We verbinden de economische ambities aan de mobiliteitsvisie van Purmerend en de verstedelijkingsstrategie en het economisch ontwikkelperspectief van de Metropoolregio Amsterdam. Binnen het netwerk van de Metropoolregio Amsterdam**



wordt Purmerend naar voren geschoven als mobiliteitshub. De uitlopende werkzaamheden aan de A7 kan Purmerend opvangen met snelle en frequente bus- en treinverbindingen.

- Voor Purmerend zien we een belangrijke functie als toeristisch knooppunt: vanaf het nieuw te ontwikkelen station Purmerend Centraal kunnen bezoekers de regio verkennen – te beginnen met Beemster. We agenderen deze kans voor Purmerend als buitenpoort bij de Provincie Noord-Holland.
- Purmerend en Beemster nemen deel aan de Green Deal Stadslogistiek, die gericht is op zero emissie logistiek in brede zin. Dat biedt potentie voor ondernemers op onze bedrijventerreinen en in de binnenstad.

### Onze plekken met potentie verder ontwikkelen

#### *Wat we in huis hebben*

Purmerend heeft een prachtig historisch centrum. Maar als de winkels sluiten is het stil op straat. En dat terwijl de binnenstad veel te bieden heeft. Het stationsgebied van Purmerend wordt ontwikkeld tot een levendig stadsdeel waarin werken, ontspannen en wonen samengaan. Het stationsgebied kan het historisch centrum versterken, en andersom. Dan moeten beide gebieden wel goed op elkaar aansluiten. We willen niet alleen een functionele binnenstad, maar een binnenstad waar je graag wil verblijven. Samen één centrum waar voor inwoners én bezoekers iets te beleven is.

Binnen onze nieuwe gemeente hebben we een aantal bedrijventerreinen. Hier zijn volop kansen voor uitbreiding en transformatie, en dat geeft onze bedrijventerreinen steeds meer een regionale functie. Onze bedrijventerreinen hebben elk een helder profiel nodig, dat enerzijds zorgt voor gemakkelijke samenwerking tussen ondernemers, en anderzijds werkt als aantrekkingskracht voor nieuw te vestigen ondernemers.

De Beemsterpolder is dubbel UNESCO Werelderfgoed: de Droogmakerij en de Stelling van Amsterdam komen samen in ons gebied. Ons agrarisch gebied is sterk ontwikkeld, maar de kansen van het werelderfgoed weten we nog niet altijd te verzilveren.

#### *Wat we willen bereiken*

Dit zijn de plekken waar we de komende jaren grote ontwikkelingen voorzien en waar we ons voor gaan inzetten. Deze plekken hebben elk een eigen identiteit en dragen iets eigens bij aan de economie van morgen. We beschrijven de stappen van ambitie naar actie per gebied.

**Centrumimpuls.** De binnenstad verdient meer publiekstrekkende functies, die overdag en 's avonds zorgen voor leven en gezelligheid. In onze binnenstad is het hele jaar door veel te beleven – voor onze inwoners, voor mensen uit de omgeving en voor toeristen van verder weg. We zien een sfeervol, gastvrij en levendig centrum met verschillende functies (winkelen, horeca, overnachten, evenementen, cultuur, ondernemen, wonen en leren) voor ons. Die centrumimpuls zien we als voorwaarde voor de groei naar een complete stad die we door willen maken de komende jaren. (Nieuwe) winkels, evenementen en activiteiten trekken publiek naar het kernwinkelgebied.

Een aantrekkelijke binnenstad voor bewoner en bezoeker vraagt ook om evenementen: cultuur, kunst, muziek en feest maken van Purmerend een publiekstrekker in de regio, en zorgen tegelijkertijd voor sociale banden tussen inwoners.

We willen werken aan een aantrekkelijke publieke ruimte met groen, plekken om elkaar te ontmoeten, en ruimte voor lopen en fietsen. Ook de autobereikbaarheid moet gewaarborgd blijven. Zo blijft de binnenstad vitaal en de huiskamer van onze gemeente.





## INTERVIEW

**Astrid Francis van Beemstervalery geeft de pijl door aan Nick Huijben, bedrijfsleider bij Brasserie De Jutter: "Ik vind het heel inspirerend om in de estafette zo'n nieuwe ondernemer te spreken. Ook wel spannend: je hebt niet vaak zo'n gesprek over de toekomst van je bedrijf met een ondernemer die je nog niet goed kent. Ik weet dat De Jutter veel met Texelse streekproducten werkt. Ben benieuwd of ze ook al producten uit Beemster op de kaart hebben staan!"**

## De economische estafette: van Beemstervalery naar Brasserie De Jutter

Nick Huijben is heel enthousiast: "Superleuk gesprek gehad met Astrid! Ze is een heel gedreven ondernemer, die echt staat voor haar product. Wij zitten zelf echt nog in de opstartfase, en nu met corona weten we niet goed wat de toekomst brengt. Maar we willen op termijn zeker gaan kijken welke producten uit Beemster we kunnen gebruiken. Onze gasten herkennen lokale producten: we horen bijvoorbeeld veel enthousiasme over het Kippetje van Tromp dat we op de kaart hebben staan. Wat we hier willen neerzetten met onze zaak is echt dat "Texelse" vakantiegevoel. Je laat al je zorgen achter op de parkeerplaats en je kunt hier genieten van prachtig uitzicht, lekker eten en drinken en goed gezelschap. Op zaterdagavond komen jongeren hier een cocktail drinken en een biertje doen, en 's ochtends hebben we rond 10 uur de eerste ouderen op de koffie. Die brede doelgroep uit de omgeving willen we ook aanspreken."

En de toekomst? Nick vertelt dat ze op termijn graag meerdere vestigingen willen openen. "En verduurzamen is uiteindelijk ook belangrijk: niet elke dag een ronkende diesel, maar dat transport zonder uitstoot organiseren." Nick is samen met mede-ondernemer Maartje een nieuwe horecaondernemer in Purmerend, met veel ervaring in andere steden. "Wij vinden de Koemarkt echt heel leuk, daarmee kun je ook echt dagjesmensen aantrekken. Wij bieden natuurlijk iets heel anders, maar ook hier hebben we de eerste bus met Chinese toeristen al over de vloer gehad. Het is wel belangrijk dat de hele gemeente zo'n aantrekkelijke uitstraling heeft. Dat mensen horen dat het hier leuk is."

Astrid heeft een sterke toekomstvisie: "We zijn hier in de Beemsterpolder heel veel bezig met de toekomst. We gaan bijvoorbeeld dit jaar al onze daken vol leggen met zonnepanelen. En het is voor ons ook belangrijk dat mensen beter weten hoe hun voedsel gemaakt wordt. Biologisch is bijvoorbeeld niet per se beter voor dierenwelzijn. Onze onderneming heeft het keurmerk on the way to planet proof: superduurzaam, maar niet biologisch."

En hoe ziet de toekomst eruit? "Groente uit Beemster moet net zo'n sterk merk worden als Beemsterkaas. We willen veel meer samenwerken in de polder en één merk worden: heerlijke producten, en goed geproduceerd. Restaurants en andere horeca zijn voor ons heel belangrijk, zij kunnen helpen om onze producten – letterlijk en figuurlijk – op de kaart te zetten."



De gebiedsontwikkeling rondom het station grijpen we aan als kans om een nieuwe vorm van hoogstedelijk wonen, werken en leven neer te zetten. Daar is plek voor grote publieke, culturele voorzieningen, maar ook om te werken. We zien de functie van het kantoor verschuiven naar ontmoeting, en we willen dé toekomstgerichte kantoorlocatie van Waterland realiseren. We willen inzetten op de binnenstad en het stationsgebied als regionale publiekstrekker. We maken verbinding tussen de historische binnenstad en het ontwikkelgebied rondom het station; samen vormen zij het nieuwe hart van Purmerend. Het nieuwe station Purmerend Centraal vormt daarin het iconische middelpunt.

#### Actie

- We willen het stationsgebied laten versmelten met de historische binnenstad tot stadsdeel centrum. We durven te kiezen voor opvallende architectuur en bijzondere concepten in het stationsgebied als blikvanger. We ontwikkelen aantrekkelijke en veilige routes tussen beide gebieden, waarbij de focus ligt op verblijven en ontmoeten.
- We ontwikkelen een visie met lef voor de binnenstad, met besef van het historisch karakter. We streven naar een compact winkelgebied, aangevuld met een mix van functies daar omheen. De binnenstad is van en voor iedereen. We willen voorkomen dat leegstaande winkels vrijwel allemaal worden getransformeerd tot woningen. Daarom kijken we – naast het winkelaanbod – naar andere functies zoals bedrijvigheid (ruimte voor mkb, kantoren, ontmoetingsplekken, werkplaatsen), cultuur, logiesaccommodaties en onderwijs. We beoordelen functies op de vraag of ze bijdragen aan de levendigheid in de stad. Bij woningen in het centrumgebied kiezen we voor uiteenlopende doelgroepen: van zorgwoningen voor ouderen tot jongerenhuisvesting.
- We willen dat ons centrum het hele jaar door een aantrekkelijke

verblijfslocatie wordt: een plek waar je graag wil zijn om te ontspannen of om te overnachten. Dat geldt voor inwoners, bezoekers uit de regio en toeristen.

- Vanuit de visie werken we aan een vertaling naar een structurele aanpak: een succesvolle transitie van de binnenstad valt of staat met de samenwerking in de 'gouden cirkel'. Het gaat om ondernemers, vastgoedeigenaren en gemeente tot en met bewoners, kunst, cultuur en maatschappelijke instellingen die samen, elk vanuit hun eigen verantwoordelijkheid, de handen uit de mouwen steken en tot actie overgaan.

De winkelcentra in de wijken en in de Beemster kernen zijn het economische en sociaal-maatschappelijke hart van de buurt. Een goed functionerend en aantrekkelijk wijkwinkelcentrum heeft een directe positieve invloed op de woonomgeving. We werken aan het behoud en de versterking van de centra die er nu al zijn. Dit doen we door winkels, diensten en maatschappelijke en culturele functies onder te brengen in bestaande centra, eventueel aangevuld met wonen.

#### Actie

- Met eigenaren van de winkelcentra werken we aan het terugdringen van leegstand en het weer ontstaan van een gezellige, sociaal aantrekkelijke omgeving.
- We geven samen met de eigenaren van de winkelcentra ruimte aan het toevoegen van nieuwe functies, zoals zorg, cultuur, maatschappelijke dienstverlening en woningen.

**Bedrijventerreinen.** Wij maken van onze bedrijventerreinen duurzame locaties, waar het mkb en grote spelers samen werken aan de transitie naar circulair en energieneutraal. Dat vraagt ook om een toe-





komstgerichte invulling: wij zetten vanuit Baansteede Noord en de toekomstige uitbreiding daarvan in op locaties waar bedrijven met elkaar verbonden worden om proces- en productieketens te sluiten. De reststroom van de ene onderneming als grondstof voor de andere. En we werken aan zero emissie. Nabijheid en clustering is een belangrijke voorwaarde voor circulariteit – zo voorkomen we ook onnodig transport. We voorzien een regionale functie voor Baansteede: we willen bedrijvigheid uit de regio hier de ruimte geven om te starten en groeien. Op de Koog geven we pionieren, leren, ontwikkelen en het ambacht de ruimte. We zetten in op een campus voor leren, ondernemen en werken rondom IT en esports. We willen hier de combinatie maken met woningbouw en met ondernemers die willen pionieren. Dat doen we in aanvulling op de veelzijdige bedrijvigheid die de Koog rijk is. Kleinschalige bedrijvigheid, bij voorkeur gericht op ons profiel als voedselkamer naast Amsterdam, vindt ook in Beemster haar plek op de bedrijventerreinen Bamestra en Insulinde.

### Actie

- Gemeente, ondernemers en andere stakeholders zetten in op samenwerking per bedrijventerrein. De gemeente maakt kennisdeling makkelijk als het gaat om ontwikkelingen die ook relevant zijn voor andere bedrijventerreinen in de gemeente. Denk aan verduurzaming of gezamenlijke profilering.
- In de Koog zetten gemeente, eigenaren en ontwikkelaars een gebiedsontwikkeling in gang, waarin we ruimte willen bieden aan pionieren, leren, ontwikkelen en het ambacht in combinatie met wonen. We starten vanuit de IT- en esports-campus.
- We ontwikkelen en communiceren sterke profielen per bedrijventerrein. De gemeente acquireert nieuwe ondernemers vanuit deze profielen.
- We onderzoeken bij vestiging van ondernemers hoe duurzaamheidsdoelen kunnen worden behaald – zelfstandig of

gezamenlijk. Daarbij zetten we in op circulaire productieprocessen, die draaien op groene energie.

- Door gebiedsontwikkelingen verplaatsen sommige bedrijven zich vanuit de stad naar bedrijventerreinen. De gemeente pakt dit actief op en zoekt de samenwerking met ondernemers.

**Knooppunt werelderfgoed.** Beemster is prachtig, en verdient nog veel meer regionale en nationale aandacht. Erfgoed is niet iets van vroeger. Het laat de lijnen zien vanaf ons verleden, naar het heden en de toekomst. De kansen voor agrarisch ondernemerschap bespreken we al in onze eerste ambitie, waarbij we ons in gaan zetten om het voedselcluster te versterken.

Daarbij willen we de unieke waarde van ons werelderfgoed – de polder én de Stelling van Amsterdam – beter kunnen beleven. We zien kansen voor (agro)toerisme en we willen mensen uitnodigen op een plek – knooppunt Werelderfgoed – van waaruit bezoekers het gebied kunnen ontdekken. In die attractie maken we een koppeling tussen het ontstaan van het unieke gebied en de toekomst. Van water maakten we land, en op dat land maken we de voedselkamer van Amsterdam. Vanuit Beemster maken we de verbinding met marktstad Purmerend, en andere toeristische trekkers in onze regio. Met onze centrumimpuls heeft Purmerend als stad straks nog meer te bieden – voor inwoners van de regio, maar ook voor bezoekers van verder.

### Actie

- Bij het beter benutten van het werelderfgoed is een sterk agrarisch toekomstperspectief een voorwaarde om de polder in stand te houden. Dat is randvoorwaardelijk voor acties rondom knooppunt Werelderfgoed.
- We onderzoeken wat de mogelijkheden zijn van een ‘knooppunt Werelderfgoed’: een interactief beleefcentrum dat ook gebruikt kan worden door ondernemers en inwoners.
- Toerisme en cultuur zetten we in om meer werkgelegenheid te

creëren, daarvoor ook de link maken met het onderwijs.

- We ontwikkelen proposities die het heden verbinden met het verleden – vertel het verhaal van Beemster. Ondertussen kunnen mensen ontspannen, gebruik maken van horeca, of het gebied sportief verkennen.
- We maken een koppeling met de ontwikkeling van het stationsgebied/centrumimpuls Purmerend voor de bereikbaarheid en ontsluiting van Beemster Werelderfgoed vanuit Purmerend. Dat gaat om fysieke bereikbaarheid (openbaar vervoer), maar ook over gevoelde nabijheid (zorgen voor verleiding in Purmerend om Beemster te bezoeken).
- We realiseren overnachtingsmogelijkheden en een recreatiegebied in de kom van de A7 als toevoeging aan de recreatiemogelijkheden in de gemeente en kleinschalig in Beemster zelf.
- Met gezamenlijke evenementen versterken we de verbinding tussen Beemster + Purmerend.
- We zetten in op nieuwe doelgroepen: zorg dat proposities en evenementen ook jongere generaties binden en boeien.





## INTERVIEW

**Daniëlle Woudstra van VISIT Beemster en Moncef Beekhof van het Purmerends Museum en het VVV van Purmerend hebben elkaar al gevonden. “We hebben goud in handen hier, dat moeten we veel beter laten zien!” Maar dat zij op eigen initiatief veel samenwerken is in de toekomst niet genoeg: “We moeten veel meer samen optrekken – die banden moet je echt faciliteren en niet zomaar denken dat het vanzelf wel goed komt.”**

### “De ‘zachte’ kant van de economie is juist zo belangrijk”

#### Wat is dat goud dan?

“In Beemster hebben we werelderfgoed in het kwadraat: een klein stukje Stelling van Amsterdam, en natuurlijk de droogmakerij,” aldus Daniëlle. “Inwoners van Beemster zijn trots op Beemster, wij gaan voor kwaliteit.

Maar het werelderfgoed-label zit sommige ondernemers ook wel eens in de weg. Dat zou niet nodig moeten zijn: als we ons erfgoed willen doorgeven aan toekomstige generaties, moeten we ons erfgoed ook nu laten leven. We zijn geen museum.” De afgelopen jaren is VISIT Beemster zichtbaarder gemaakt voor de bevolking, bijvoorbeeld met het Beemster Light Festival. Het is tijd voor een volgende stap volgens Daniëlle: “We hebben behoefte aan een bezoekerscentrum dat werelderfgoed-waardig is. Het landschap is vooral prachtig als je het overzicht hebt: een 3D-ervaring. Nu horen we nog te vaak: waar is dat werelderfgoed nou?”

“Purmerend kreeg al in 1410 stadsrechten, maar voor Nederland is Purmerend vooral een stad uit de jaren ’60. We hebben hier een goed cultureel aanbod: het museum, dat in ontwikkeling is, een goed theater, een filmhuis en P3. En – niet te vergeten – met de Koemarkt hebben we het beste horecaplein van Noord-Holland. Dat aanbod is ook voor mensen van buiten Purmerend interessant. En de link met Beemster biedt heel veel kansen: we kunnen mensen een ‘totaalaanbod’ bieden: landschap en stad, en dat in relatieve rust,” vult Moncef aan.

De kracht zit niet alleen in het verleden zegt Moncef: “Er ontstaat in Purmerend iets heel bijzonders op campus H20. Je moet veel beter de link maken met dat jonge, ondernemende Purmerend: als we op de H20-campus bouwen aan gamification, kunnen we dat talent dan niet inzetten om ons erfgoed beter beleefbaar te maken? Dat geldt voor de stad, maar zeker ook voor Beemster.”

#### Cultuur als economische pijler

Daniëlle en Moncef benadrukken het belang van het stimuleren van de ‘zachte’ kant van de economie. “Te vaak zie je dat een economische visie vooral gaat over het vestigingsklimaat voor ondernemingen. Maar ondernemers kijken ook naar het vestigingsklimaat voor werknemers.

Onze nieuwe gemeente heeft veel in huis: goed wonen, prachtig buitengebied. Maar ook een cultureel aanbod en fijne horeca. Dat kunnen we nog veel beter tot z’n recht laten komen, als we zorgen dat cultuur ook echt een pijler wordt in onze economische visie.”

#### Vertellen wie we zijn, maar ook weten tegen wie we het hebben

Waar zit dan de winst als het om recreatie en toerisme gaat? “We zien dat Beemster al veel beter is in het ontvangen van toeristen, daar moet Purmerend zich de komende tijd ook in ontwikkelen.” Voorwaarde is dan wel dat je weet tot wie je je richt. “Op dit moment is de strategie om bezoekers te betrekken nog niet scherp genoeg. We moeten beter weten wie we willen bereiken en daar onze strategie op baseren. Voor bewoners, dagjesmensen of internationale toeristen gelden andere kanalen en een andere boodschap,” zegt Daniëlle Woudstra. Moncef Beekhof vult aan: “We zien veel goede bedoelingen, maar die zijn niet altijd even doordacht. Hoe bedien je die doelgroepen? En hoe haal je daar ook rendement uit voor de lokale economie? Je wil dat mensen hier even verblijven: dan pakken ze een terrasje, gaan ze winkelen en lekker uit eten.”

En dan is er ook nog het probleem dat er zo veel partijen actief zijn op dit vlak: vanuit de MRA, vanuit Bureau Toerisme Laag Holland en Holland Boven Amsterdam. En het project Waterlands Goed. “Waarom sluiten we ons bijvoorbeeld niet aan bij Holland Boven Amsterdam? Dat is een hele mooie, heldere propositie. Je maakt het gebied ten opzichte van Amsterdam heel duidelijk en je kunt goed aanbod ontwikkelen: voor één uur, drie uur, een dagje of ook een nachtje. Daniëlle Woudstra: “We moeten een goede strategie hebben voor de 5 B’s: bereikbaarheid, beleving, beschikbaarheid, bekendheid en betaalbaarheid.”

## Ambitie 4. Onze economische basis versterken

**We doen het samen. We werken continu aan de basis: een sterke, complete gemeente gaat samen met een sterke, gezamenlijke economie voor Beemster + Purmerend.**

### Wat we in huis hebben

### Wat we willen bereiken

We zijn een complete gemeente	We gaan samen onze economische ambities aan
1. We hebben betrokken gemeenten	1. De gemeente reageert snel en inhoudelijk op nieuwe initiatieven vanuit het bedrijfsleven
2. De gemeenten kennen onze ondernemers en ons gebied	2. De gemeente voert zelf acquisitie via een sterke citymarketing strategie
3. We hebben betrokken ondernemers in Beemster+Purmerend	3. We focussen ons op kennisdeling: we starten hiervoor bij verduurzaming
4. We hebben spelers die voorop lopen op het gebied van duurzaamheid	

### Wat we in huis hebben

We worden een steeds completere gemeente die alles in huis heeft: stad en buitengebied, goed wonen en leven, goede bereikbaarheid en goed ondernemen en werken. We hebben harde werkers in huis, wij zijn de doeners van de regio. We hebben een sterk mkb als aanjager van onze economie en we hebben een aantal spelers van wereldformaat. Goed wonen en ontspannen, en goede voorzieningen vormen een belangrijke economische aantrekkingskracht. Bovendien is de 'verzorgende' economie een belangrijke pijler voor onze lokale economie en werkgelegenheid. Onderwijs, bedrijfsleven en overheid werken al veel samen – maar soms nog wel binnen de grenzen van de oude gemeenten.

### Wat we willen bereiken

We willen als nieuwe gemeente onderling en regionaal goed samenwerken. Een sterke economie vraagt om inzet van de gemeente op wonen, onderwijs, voorzieningen en bereikbaarheid – uiteraard in samenwerking met ondernemers, scholen, verenigingen en partners in de regio. We zetten in op nauwere samenwerking om onze ambities te verwezenlijken. Zowel tussen partners in het bedrijfsleven onderling, als tussen bedrijfsleven, onderwijsinstellingen en gemeente. De komende jaren zal de grens tussen ondernemerschap in Beemster + Purmerend vervagen, doordat we elkaar meer weten te vinden.

We willen met creatieve en innovatieve initiatieven nieuwe impulsen geven aan onze nieuwe gemeente. Dat vraagt om extra aandacht en ruimte in onze gemeente voor jongeren. Zij maken de economie van de toekomst en zien zichzelf nog niet altijd terug binnen de gemeente.



De gemeente wil mee versnellen – en actief meedoen. Hierbinnen heeft de gemeente drie kernrollen: richting geven, beweging stimuleren en ontwikkelingen mogelijk maken.

### Richting geven

### Beweging stimuleren

### Ontwikkeling mogelijk maken

<b>1</b>	<b>De gemeente geeft mede richting aan de economie met de visie</b>	<b>2</b>	<b>De gemeente zet haar netwerk in om beweging te stimuleren</b>	<b>3</b>	<b>De gemeente geeft waar mogelijk de ruimte aan economische ontwikkeling</b>
	<ul style="list-style-type: none"> <li>• Gezamenlijke ambities en uitvoeringsprogramma</li> <li>• Aquisitie</li> </ul>		<ul style="list-style-type: none"> <li>• We doen het samen</li> <li>• Faciliteren ( nieuwe) netwerken</li> <li>• Faciliteren kennisdelen</li> </ul>		<ul style="list-style-type: none"> <li>• Snelle en inhoudelijke reactie</li> <li>• Ambities vorm geven in ruimtelijke ontwikkeling</li> </ul>

### Richting geven

Met de economische visie en onze economische ambities willen we richting geven aan de economische ontwikkeling van onze nieuwe gemeente. De gemeente wil niet alleen reageren op ideeën, maar gaat zelf actief op zoek naar kansen en pleegt acquisitie om bedrijven aan de nieuwe gemeente te binden. Aan de hand van ambities kunnen nieuwe spelers aangetrokken worden en kunnen we samenwerking tussen bestaande ondernemers versterken.

We baseren de strategie van onze citymarketing ook op onze economische visie: ons verhaal als doeners van de regio en onze ontwikkeling naar een complete gemeente. Eerder legden we daarin de focus op binnenstadcommunicatie, maar citymarketing is breder dan dat. Citymarketing zien we als een instrument om onze economische en maatschappelijke ambities en prioriteiten te verwezenlijken. Door onszelf goed te profileren binnen de Metropoolregio Amsterdam en Noord-Holland willen we de economische dynamiek een impuls geven.

Bij deze visie hoort ook een uitvoeringsagenda. In deze agenda werken we uit welke stappen we zetten samen met ondernemers en

stakeholders, en welke rol de gemeente voor zichzelf ziet en welke investeringen dit vraagt. De gemeente zal in deze uitvoeringsagenda per ambitie aangeven welke inbreng zij kan leveren. Financiering kan uit meerdere bronnen komen. Onze ambities voor bereikbaarheid hangen bijvoorbeeld samen met investeringen vanuit de Metropoolregio. Ook op het gebied van verduurzaming lopen (co-financierings) trajecten.

### Beweging stimuleren

De creativiteit van onze ondernemers willen we de ruimte geven – zij moeten hun potentieel kunnen waarmaken. IT, verduurzaming, onderwijs en PR/communicatie zien we als randvoorwaardelijk voor de economische impuls die we willen realiseren. Onze ondernemers en andere organisaties moeten gemakkelijk toegang hebben tot deze randvoorwaarden.

Digitalisering biedt kansen. Een online platform waarop ondernemers elkaar kunnen leren kennen en waar crossverbanden kunnen ontstaan staat hoog op de agenda. We zetten ons in om kennisgeving te faciliteren tussen ondernemers: zo kunnen we gebruik maken van elkaars krachten en opschaal mogelijkheden worden snel in kaart

gebracht. Onze eerste prioriteit op het gebied van kennisdeling is verduurzaming – een ontwikkeling die elk verdienmodel raakt of zal gaan raken. Aan de hand van deze opgave organiseren we een pilot rondom een platform voor kennisdeling. Binnen deze opgave signaleren we al veel beweging: in Beemster + Purmerend hebben we koplopers op het gebied van duurzaamheid. Wij willen die kennis en expertise een podium bieden, en zo de beweging naar verduurzaming versnellen.

### Ontwikkeling mogelijk maken

De gemeente beseft zich dat de economische visie niet gemaakt wordt binnen de muren van het gemeentehuis. Team Economie komt graag op bezoek bij ondernemers en andere stakeholders die onze economie vormgeven. Samen voeren we de plannen uit die onze economie en onze inwoners sterker maken. Bij deze economische visie past ook een gemeente die investeert, met menskracht en met (project)financiering. We zoeken daarbij nadrukkelijk de samenwerking binnen de regio.

Voor hulp en ondersteuning bij economische plannen en ambities kunnen ondernemers altijd terecht bij de gemeente. De gemeente is goed bereikbaar, flexibel en biedt snel duidelijkheid. De gemeente reageert snel en inhoudelijk en toetst nieuwe ideeën aan de hand van de economische ambities. Zo is het voor ondernemers snel duidelijk waarom een initiatief wel of niet gesteund wordt. De gemeente onderzoekt vanuit haar ruimtelijke programma's hoe gebiedsontwikkeling kan bijdragen aan het waarmaken van onze economische ambities.

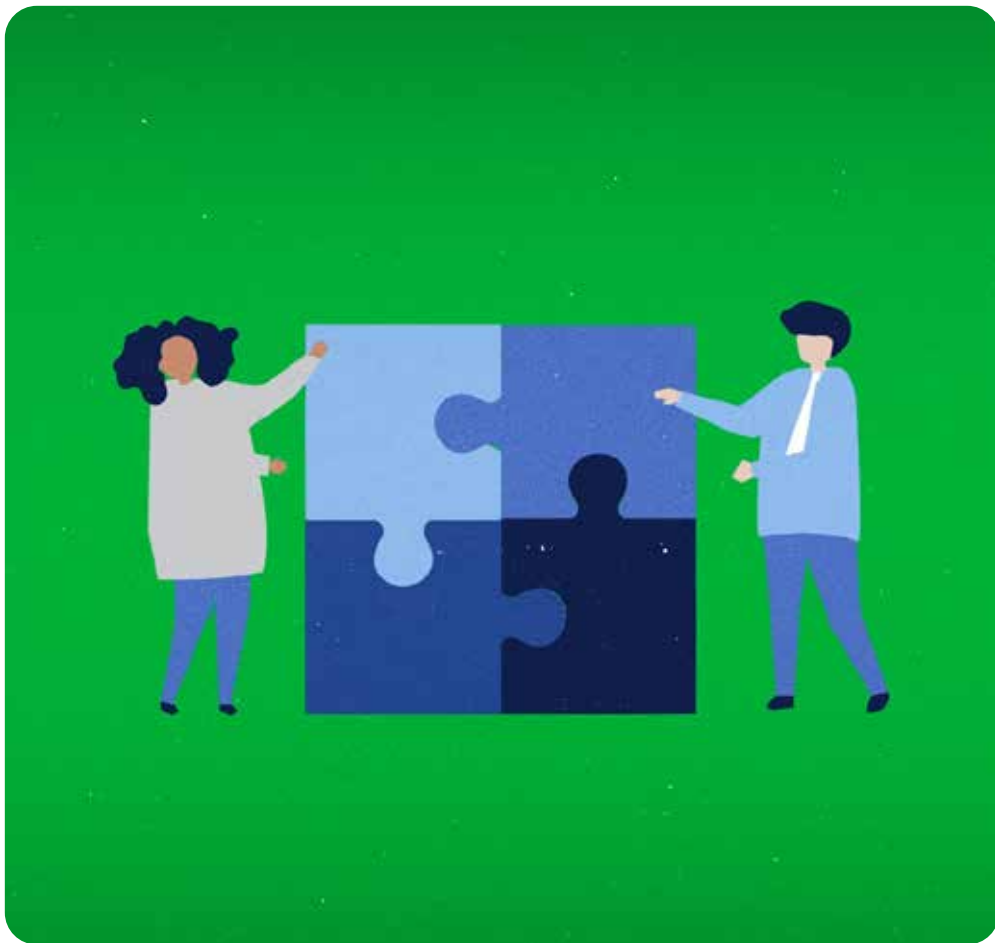
### Actie

- De gemeente reageert snel en inhoudelijk op nieuwe ideeën. De gemeente onderbouwt een goedkeuring of afwijzing helder en begrijpelijk, zodat ondernemers snel weten waar ze aan toe zijn. We willen als gemeente een actievere rol om onze lokale economie te stimuleren. We zorgen dat de dienstverlening bij

de gemeente intern goed op orde is: iedereen weet wat er verwacht wordt wanneer een ondernemer om hulp vraagt.

- Team Economie heeft veel contact met ondernemers en komt graag op bezoek. De realisatie van onze ambities is breder dan team Economie: alle medewerkers van de gemeente zijn ambassadeur van de visie.
- We gaan een platform opstarten om kennisdeling te vergroten. We nemen verduurzaming, met de focus op duurzame energie en circulaire kansen als thema voor de pilot.
- We willen jongeren ook actief betrekken bij alle ontwikkelingen die onze gemeente doormaakt, en samen met hen plekken en evenementen creëren waar zij hun creativiteit en ondernemerschap kunnen ontwikkelen.
- Ondernemers, betrokken organisaties en gemeente organiseren jaarlijks een economisch congres om de voortgang op de ambities te monitoren. Daarvoor zoeken we de verbinding met ondernemers in de evenementenbranche.





4.

Van ambitie  
naar actie





## VAN AMBITIE NAAR ACTIE

### Onze ambities maken we samen waar

In aanvulling op deze visie wordt een uitvoeringsagenda opgesteld. Veel acties zijn al in gang gezet. En het proces van de visie heeft een beweging op gang gebracht. In de uitvoeringsagenda maken we concreet hoe we daarop voort willen bouwen.

In de uitvoeringsagenda wordt duidelijk uiteengezet hoe we onze ambities de komende jaren willen bereiken, en welke middelen we daarvoor vrij kunnen maken. De gemeente wil zelf investeren, en daarnaast inzetten op cofinanciering, waarbij we gebruik kunnen maken van regionale middelen en middelen die beschikbaar zijn vanuit de provincie, het Rijk en de EU. Als ondernemers, gemeente en maatschappelijk middenveld willen we elkaar hierin versterken. We bouwen voort op dat wat we al hebben in Beemster + Purmerend.

### We organiseren jaarlijks een ondernemerscongres om te monitoren hoe succesvol we zijn

Elk jaar maken we daarom de balans op: wat gaat goed, wat kan beter? En wat moet anders, simpelweg omdat de wereld verandert? De gemeente neemt het initiatief om elk jaar een voortgangsrapportage

op te stellen. Daarnaast organiseren gemeente, ondernemers en stakeholders samen een jaarlijks evenement om successen te vieren en om te bespreken waar extra inzet nodig is. Dat helpt om elkaar steeds beter te leren kennen, en dwingt ons om scherp te blijven. Want uiteindelijk willen we concrete resultaten behalen: een sterkere economie, meer werkgelegenheid binnen onze gemeentegrenzen en daarbij het welzijn van onze inwoners en ondernemers vergroten.



### We vormen teams om met onze ambities aan de slag te gaan

We werken samen aan onze ambities. De komende maanden vormen we teams om over te gaan tot uitvoering. Elk team wordt getrokken door een ondernemer en een ambtenaar. We vormen teams rondom de uitdagingen, met steeds een ondernemer en ambtenaar als trekker. Zo kunnen we snel schakelen. In deze teams werken we aan concrete uitvoeringsprogramma's, waarin we prioriteren en acties formuleren voor de korte en lange termijn. De acties die we in deze teams uitwerken komen ten goede aan alle (mkb-) ondernemers in onze gemeente.

4 teams rondom onze economische clusters:

- Voedselkamer naast Amsterdam: versterken van het agrarisch toekomstperspectief, en het beter uitdragen van het verhaal van ons voedsel
- Circulaire maak/bouw: versnellen van de verduurzaming van ons bedrijfsleven, door ervaring uit te wisselen en gezamenlijke projecten op te starten
- IT en esports in het hart van onze economie: opzetten van field labs waarin we de link leggen tussen IT en andere sterke clusters, of maatschappelijke opgaven

- Welzijn en zorg: onderzoeken hoe we de link tussen bedrijfsleven en gezondheid kunnen versterken.

3 teams rondom onze sleutelgebieden:

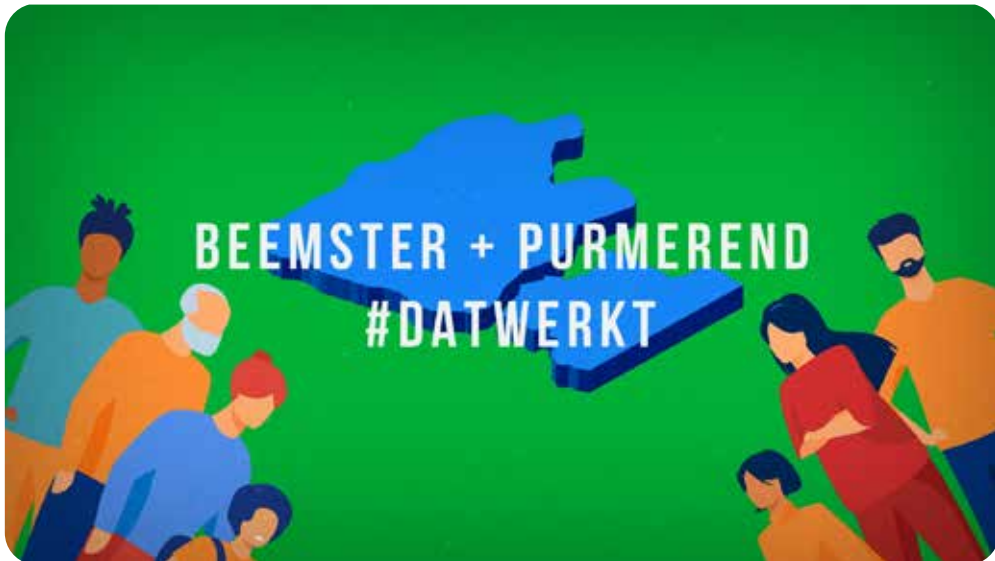
- Centrumimpuls: het versterken van het centrumgebied, onder meer door de oude binnenstad te verbinden met het te ontwikkelen stationsgebied. We willen het centrumgebied aantrekkelijk maken om in te investeren. Onze ambitie is om een mix van functies neer te zetten in een levendig centrum met regionale functie. Hieraan gekoppeld geven we een economische en sociaal-maatschappelijke impuls aan wijk- en dorpswinkelcentra
- Bedrijventerreinen: het duurzaam ontwikkelen van onze bedrijventerreinen, waarbij we onze aandacht richten op verduurzamen, circulaire bedrijvigheid, clustering en innovatie
- Knooppunt Werelderfgoed: het versterken van onze recreatieve en toeristische proposities, door het werelderfgoed beter leefbaar te maken en door de samenwerking tussen Beemster + Purmerend te versterken. We leggen de link met het verhaal van ons voedsel.





5.

Over het  
proces



## Brainstormsessies

juni-juli '20

26 juni 2020

### **BRAINSTORMSESSIE: DIGITALE SWITCH**

Op 26 juni 2020 brainstormde de gemeenten Beemster + Purmerend met ondernemers en organisaties over de digitale switch.

1 juli 2020

### **BRAINSTORMSESSIE: DE CIRCULAIRE SWITCH**

Op 1 juli 2020 brainstormde de gemeenten Beemster + Purmerend met ondernemers en organisaties over de circulaire switch.

2 juli 2020

### **BRAINSTORMSESSIE: DE COMPLETE GEMEENTE**

Op 2 juli 2020 brainstormde de gemeenten Beemster + Purmerend met ondernemers en organisaties over de complete gemeente.

## Online Transitietafel

aug-sep '20

31 augustus

### **ONLINE TRANSITIETAFEL I**

In dit online gesprek bespraken we de verschillende scenario's voor de nieuwe gemeente Purmerend.

2 september

### **ONLINE TRANSITIETAFEL II**

Op 2 september vond de tweede transitietafel plaats.

## Jongerenkntank

15 sept '20

15 september

### **JONGERENDENKNTANK**

Jongeren dachten na over de economische visie van de nieuwe gemeente Purmerend.

## Economisch Congres

21 okt '20

21 oktober

### **ECONOMISCH CONGRES**

Op 21 oktober vanaf 19.00 traptten we het nieuwe economische netwerk van Beemster + Purmerend af.





## OVER HET PROCES

Deze economische visie is tot stand gekomen met de inbreng van tientallen ondernemers en andere stakeholders. Hieronder geven we een overzicht van het proces van totstandkoming.

### Verkennen: 4 scenario's

In mei 2020 zijn we gestart met het traject. We maakten kennis met een aantal ondernemers in de vorm van digitale diepte-interviews. In juni startten we met de ondernemersestafette: de pijl #datwerkt werd door ondernemers aan elkaar doorgegeven. Tijdens deze estafette onderzochten we hoe ondernemers met elkaar kunnen samenwerken. Daarnaast voerden we een deskresearch uit naar bestaand (economisch) beleid binnen beide gemeenten en in de regio. Ook organiseerden we interne sessies voor medewerkers van de gemeenten Beemster + Purmerend. Vanuit hun expertise deden zij mee aan een brainstorm om input te leveren voor de vier scenario's.

In juli organiseerden we drie digitale brainstorm-momenten. Ondernemers konden zich hiervoor opgeven. Op basis van de deskresearch, interviews, de estafette en de brainstorm-momenten ontwikkelden we in juli en augustus vier scenario's: switch op schaalniveau, digi-

tale switch, duurzame switch en woon-werk switch. Deze scenario's schetsten vier mogelijke economische toekomstperspectieven voor de nieuwe gemeente Purmerend.

### Verdiepen: ons droomscenario

In augustus reflecteerde een externe denktank, bestaande uit Prof. dr. Annemieke Roobeek en Prof. dr. Wim Derksen, op de scenario's. En vervolgens, begin september, organiseerden we twee online transitietafels. Tijdens deze sessies reageerden ondernemers op de scenario's en deelden ze hun voorkeuren. Welke elementen uit de diverse scenario's spreken aan? Hoe kunnen we die elementen met elkaar combineren om tot sterke economische ambities te komen?



Ook werd de eerste officiële bijeenkomst van de net opgerichte jongerendenktank georganiseerd. De jongerendenktank bestaat uit jongeren van diverse achtergronden, diverse opleidingsniveaus, diverse dromen en interesses. Zij reflecteerden vanuit een heel andere positie op de scenario's, wat veel waardevolle input opleverde. Daarnaast werd er nog een workshop gehouden met mbo-leerlingen van het Horizon College. Zij gaven feedback op de vier scenario's en stelden hun eigen droomscenario's samen. Een centraal idee is het vormen van een broedplaats waar creatievelingen, pionierende ondernemers en financiers samen nieuwe waarde kunnen vormen. Ook zijn de scenario's besproken in het ambtelijk overleg economische zaken Zaanstreek-Waterland en met ambtenaren van de gemeenten Beemster + Purmerend.

Half september werden de diverse scenario's samengevoegd tot een droomscenario met vier economische ambities voor de gemeenten Beemster + Purmerend.

### Aanscherpen: van ambitie naar actie

Het droomscenario en de bijbehorende ambities werden verder aangescherpt door ondernemers en andere stakeholders uit beide gemeenten. Hiervoor organiseerden we een digitaal ondernemerscongres. Meer dan 80 ondernemers en stakeholders uit de gemeenten Beemster + Purmerend bespraken digitaal de ambities. Dit leidde waar nodig tot aanscherping, maar vooral tot een praktische vertaalslag: hoe gaan we de ambities uitvoeren? Daarnaast was het ondernemerscongres een mooi startmoment om elkaar te leren kennen en van elkaar te leren. De positieve energie die los kwam bij het ondernemerscongres was een mooie graadmeter voor de ambities. Het enthousiasme van ondernemers was een extra bevestiging dat we samen de ambities kunnen realiseren.

Al deze inspanningen bij elkaar opgeteld hebben tot dit document geleid, de economische visie van de nieuwe gemeente Purmerend. Een visie waar we de komende jaren met elkaar invulling aan zullen geven. Want Beemster + Purmerend #datwerkt.

### Uitvoering: samen aan de slag

De economische visie en het traject hieromheen heeft Beemster + Purmerend een stap dichterbij elkaar gebracht. De energie die ontstaan is willen we behouden en verder brengen. We willen elkaar prikkelen en inspireren, om zo steeds meer mensen aan boord te krijgen. Dat doen we door na vaststelling van de visie direct tot uitvoering over te gaan. We formeren teams die worden getrokken door een ambtenaar en een koploper (een ondernemer, een andere betrokkene, bijvoorbeeld een onderwijsinstelling). In het team is ruimte voor ondernemers en organisaties die graag mee willen doen om de ambities om te zetten in concrete actie. Elk team verdiept op de acties die in deze visie naar voren zijn gebracht, vult deze aan waar nodig en geeft een prioritering. Als het gaat om investeringen vanuit de gemeente – zowel in financiering als in ambtelijke capaciteit – dan geven de ambtenaren in de teams een gezamenlijk advies aan het college van burgemeester en wethouders.

Met deze teams willen we werken aan een economische impuls. Uiteindelijk is ons doel dat ondernemers elkaar en de gemeente snel en gemakkelijk kunnen vinden met concrete vragen. Bijvoorbeeld als het gaat om IT, verduurzaming en onderwijs.



## VERANTWOORDING

De economische visie Beemster + Purmerend is geen losstaand document, maar baseert zich op eerder vastgesteld beleid. De visie bouwt zo voort op bestaande visies en beleidskaders. Bij de totstandkoming van de economische visie zijn beleidsdocumenten vanuit Beemster, Purmerend, Zaanstreek-Waterland en de Metropoolregio Amsterdam geraadpleegd. Een overzicht van deze documenten vindt u hieronder. De kerncijfers in deze economische visie zijn afkomstig van het Centraal Bureau voor de Statistiek (CBS) of van LISA, het werkgelegenheidsregister waartoe de gemeenten Beemster + Purmerend toegang hebben. De cijfers zijn verkregen in januari 2021.

### **Beleidsdocumenten die ten grondslag liggen aan de economische visie #datwerkt - op alfabetische volgorde:**

De economische impact van het coronavirus in de MRA en Groot-Amsterdam (2020)

Dorpsvisie Middenbeemster (2020)

Dorpsvisie Zuidoostbeemster (2020)

Economisch Actieprogramma Purmerend (2017)

Economische visie + agenda Zaanstreek-Waterland (2018)

Evaluatie Stads promotie Purmerend (2020)

Gebiedsvisie Purmerend Stationsgebied en Waterlandlaan (2020)

Herindelingsontwerp Beemster en Purmerend (2019)

Koopstromenonderzoek Beemster en Purmerend (2018/2019)

Mobiliteitsvisie Purmerend (2018)

MRA Agenda 2020-2024 (2019)

Programma Purmerend 2040 (2019)

RIB: Leegstand in Purmerendse Winkelgebieden (kenmerk: 1463038) (2019)

Uitgangspunten verstedelijkingsconcept MRA (2019)

Verkeersplan Purmerend 2040 (2019)

Visie Leefbare Stad Purmerend (2020)

Voorverkenning Agenda agrarische toekomst van de Beemster (2020)

## COLOFON

Dit is een uitgave van de Gemeenten Beemster + Purmerend, tot stand gekomen met behulp van Futureconsult.

Februari 2021

### Beeld

PdV Fotografie  
SKLR Visuals  
VISIT Beemster  
H20 Esports Campus  
CONO Kaasmakers

### Vormgeving

Vink Grafische Vormgeving

Aan de inhoud kunt u geen rechten ontleen.

Beemster+Purmerend  
**#datwerkt**

