

# Afvalbeheerplan Gemeente Beemster

2019 - 2022

*“Op weg naar duurzaam grondstoffenmanagement”*



## Samenvatting

Voor u ligt het Afvalbeheerplan Beemster 2019 - 2022. Het afvalbeheerplan geeft inzicht in de landelijke ontwikkelingen op het terrein van afvalbeheer en welke maatregelen de gemeente Beemster kan toepassen om hierop in te spelen.

De gemeente Beemster heeft de ambitie om in 2022 te voldoen aan de gestelde wettelijke norm van 75% afvalscheiding. Het huidige niveau van afval scheiden in Beemster is 58,3% [afvalmonitor 2016].

In het Afvalbeheerplan wordt een aantal maatregelen beschreven die een positieve bijdrage kunnen leveren aan de verbetering van de afvalscheiding in Beemster.

Belangrijk onderdeel van elke maatregel is communicatie. Voor het succesvol doorvoeren van de verschillende maatregelen is een gedegen communicatie met en voor de bewoners van Beemster noodzakelijk.

Het Afvalbeheerplan Beemster 2019 - 2022 is de aanzet voor het ontwikkelpad van het afvalbeheer voor Beemster op weg naar een circulaire economie, waar restafval tot een absoluut minimum beperkt wordt en de focus volledig op hergebruik zal liggen.

**WAAROM  
AFVAL PRODUCEREN**

**ALS HET TOCH  
WORDT WEGGEGOID**

*Loesje*

Postbus 1218  
6981 ZA Arnhem  
0542-400001

# Inhoudsopgave

Samenvatting .....	2
Inhoudsopgave.....	3
1. Inleiding.....	4
2. Beemster: ambities en doelstellingen .....	5
2.1 Visie en ambitie .....	5
2.2 Toekomst: grondstoffenbeheer en lagere kosten.....	6
3. Beemster 2019 - 2022.....	7
3.1 Het afval uit Beemster in cijfers [peiljaar 2016] .....	7
3.2 Afvalscheiding; een combinatie van gemak en gedrag .....	8
4. Maatregelen .....	9
4.1 <i>Afval enquête</i> .....	9
4.2 <i>Communicatie; kennis en bewustwording</i> .....	9
4.3 <i>Alternatieve inzamelsystemen</i> .....	10
4.4 <i>Containermanagement – meten is weten</i> .....	11
4.5 <i>Toegangssysteem milieustraat</i> .....	11
4.6 <i>Verbetermogelijkheden inzameling papier, glas, plastic/blik/pak en textiel</i> .....	12
4.7 <i>Communicatieplan 2019 - 2020</i> .....	13
5. Realisatie.....	14
6. Landelijke ontwikkelingen .....	15
6.1 Overige maatregelen ter bevordering van de afvalscheiding .....	15
6.2 We gaan omdenken! .....	16
7. Communicatie .....	18
8. Beemster op weg van afval naar grondstof .....	19
Bijlagen .....	20
Bijlage 1: Kaders en ontwikkelingen .....	21

# 1. Inleiding

Voor u ligt het Afvalbeheerplan Beemster 2019 – 2022. Dit plan beschrijft de ontwikkelingen binnen het afvalbeheer en de wijze waarop de gemeente Beemster hier de komende twee jaar de inzameling van huishoudelijk afval naar kan organiseren.

Naast een toekomstvisie en ambities, bevat de notitie maatregelen waarmee de doelstellingen voor de komende twee jaar, met uitloop in de eerste jaren na deze periode, gerealiseerd kunnen worden. Beemster maakt met de vaststelling van dit afvalbeheerplan de eerste stappen op weg naar een circulaire economie en dan niet alleen circulair denken maar vooral ook doen! En waar afval grondstof is voor nieuwe producten of voor energie.

Met de maatregelen uit deze notitie volgt de gemeente Beemster het transitieprogramma “Van Afval Naar Grondstof [VANG]” van de rijksoverheid<sup>1</sup>. In dit programma staat een na te streven ambitie van 75% afvalscheiding in 2020. Door in te zetten op maximaliseren van de gescheiden inzameling van huishoudelijk afval en minimaliseren van het restafval, maakt Beemster de komende jaren goede stappen in het behalen van de doelstelling van het VANG-programma in 2022.

Met de focus op de omslag van afval naar grondstof, hogere afvalscheiding en reductie van het restafval, worden de verwerkingskosten van het afvalbeheer beter beheersbaar. Het mes snijdt dus aan twee kanten: een betere milieuprestatie [meer afvalscheiding dus meer grondstoffen] leidt tot lagere verwerkingskosten.



<sup>1</sup> In bijlage 1 is een beschrijving van de landelijke en lokale kaders en ontwikkelingen opgenomen. Deze vormen de context waarbinnen dit afvalbeheerplan is opgesteld.

## 2. Beemster: ambities en doelstellingen

Het gaat niet meer over afval, het gaat over grondstoffen. Afvalbeheer wordt steeds meer grondstoffenbeheer en vraagt daarom om een andere aanpak en inrichting. De focus verschuift van vuil ophalen naar het sturen van het afval-gedrag van de inwoners. Want zonder de inzet van de inwoners, wordt de afvalscheiding niet verder verbeterd.

Afvalscheiding is niet alleen van belang in de overgang naar het grondstof-denken. Ook afvalpreventie speelt een rol. Het voorkomen van afval ligt inmiddels niet langer alleen op het bordje van de producenten van consumentenproducten maar ook op het bordje van de inwoner. Door slim te kopen en te consumeren, kan veel restafval voorkomen worden. De gemeente kan bewoners hiermee helpen door een goed inzamelsysteem voor gescheiden inzameling te bieden en bewoners goed en volledig te informeren over het waarom van afvalscheiding en afvalpreventie.

### 2.1 Visie en ambitie

De gemeente Beemster heeft de volgende visie op afvalbeheer:

“Het inrichten van afvalbeheer met de focus op hergebruik en preventie waarbij de balans gezocht wordt tussen het gemak voor de burger en het realiseren van milieudoelstellingen.  
Transitie van afval naar grondstof: maximalisering van hergebruik en minimalisering van het restafval, tegen maatschappelijk verantwoorde kosten.”

Deze visie is vertaald naar de volgende ambities voor de toekomst:

- *De ambitie is om te voldoen aan de VANG doelstelling van 75% afvalscheiding in 2022.*
- *In 2022 zijn de Beemster huishoudens voorzien van een passend inzamelsysteem dat gescheiden inzameling van afvalstromen stimuleert en faciliteert.*
- *In de communicatie rondom afval en afvalinzameling ligt de focus op het voorkomen van afval.*



#### 2.1.1 Uitgangspunten

Bij het vormgeven van het realiseren van de bovengenoemde visie en ambities gelden de volgende uitgangspunten:

- afvalscheidingsgemak voor de inwoners
- afvalinzameling tegen maatschappelijk verantwoorde kosten
- streven naar gelijkblijvende- of verlaging van de afvalstoffenheffing,
- tweemaaljaarlijks tevredenheid inwoners monitoren [Omnibus enquête]

## 2.2 Toekomst: grondstoffenbeheer en lagere kosten

Grondstoffen worden steeds schaarser. TNO heeft berekend dat de reserve van veel van onze grondstoffen de komende 10 tot 50 jaar uitgeput zal raken. Daartegenover staat dat de vraag naar grondstoffen als gevolg van onze welvaart alleen maar blijft stijgen. Het wordt tijd om onze beschikbare grondstoffen slim in te zetten en zoveel mogelijk terugwinning van grondstoffen te realiseren. Het maximaliseren van de gescheiden inzameling draagt bij aan een beter milieurendement, het minimaliseren van de hoeveelheid restafval zorgt voor lagere kosten.

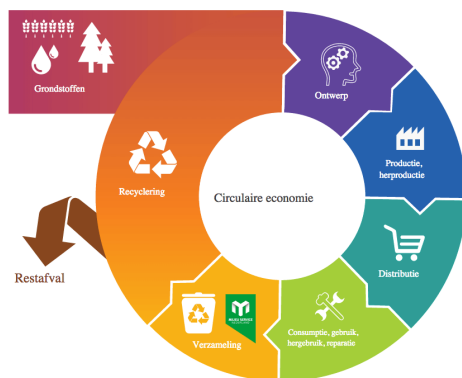
Voor de toekomst kijken we dus niet langer naar afval maar naar grondstoffen en op welke wijze we deze kunnen behouden voor hergebruik, met daarbij oog voor maatschappelijk verantwoorde kosten.

### Circulariteit en duurzaamheid

De toekomst moet een toekomst zijn zonder afval, met als ultieme streven de circulaire economie. Deze weg is nog lang en omvat veel meer dan alleen de afvalfase van een product. Het gaat hierbij vooral om het zo lang mogelijk in gebruik houden van producten en ervoor zorgen dat alle delen van een product herbruikbaar zijn.

We kunnen hier op voorsorteren door te streven naar een afval-arme maatschappij waarbij datgene wat uiteindelijk wordt weggegooid, zoveel mogelijk wordt hergebruikt als grondstof. Dit is de opmars naar de circulaire economie.

De toekomst moet ook een duurzame toekomst zijn, met als ultieme streven de blauwe economie. In de blauwe economie wordt gebruik gemaakt van natuurlijke systemen voor het duurzaam produceren en consumeren. In een blauwe economie wordt in de basisbehoeften voorzien met wat lokaal voorhanden is. Vaak wordt hierbij het afval van het ene proces gebruikt als input voor een ander proces. Zoals bijvoorbeeld brandstof maken uit gft-afval of koffieprut gebruiken als voedingsbodem bij het kweken van champignons.



### 3. Beemster 2019 - 2022

De komende jaren ligt de focus op vermindering van de totale hoeveelheid afval en zoveel mogelijk hergebruik van de gescheiden ingezamelde grondstoffen. Oftewel maximalisering van de gescheiden inzameling en minimalisering van de totale hoeveelheid afval. Preventie is hier een aanvulling op, als door bewust consumeren afval voorkomen kan worden, dan draagt dat bij aan het verminderen van de totale hoeveelheid afval.

Van de totale hoeveelheid afval in Beemster is in 2016 58% gescheiden ingezameld en hergebruikt, de overige 42% is afgevoerd naar de verbrandingsinstallatie van HVC in Alkmaar. Ondanks dat bij verbranden energie en warmte wordt teruggewonnen, gaan er zo veel kostbare en herbruikbare grondstoffen onnodig verloren.

Het is van belang om zoveel mogelijk afval als grondstof in te zamelen en zo min mogelijk afval te verbranden. Niet alleen in het kader van duurzaamheid en milieu, maar ook in het kader van kostenbeheersing.

Hierbij wordt opgemerkt dat de cijfers in dit plan, de cijfers uit 2016 zijn. Dit komt doordat voor Beemster eens per 2 jaar het afval geanalyseerd wordt. Begin 2019 zullen de cijfers van 2018 bekend zijn en toegevoegd worden aan het afvalplan. Vanaf 2019 wordt het afval van Beemster jaarlijks geanalyseerd.

#### 3.1 Het afval uit Beemster in cijfers [peiljaar 2016]

In 2016 werd per inwoner van Beemster 564 kilo afval ingezameld. Deze hoeveelheid afval bestaat uit fijn huishoudelijk afval en grof huishoudelijk afval, dat gescheiden en ongescheiden is ingezameld.

De sorteeraanlyse laat zien hoeveel afval er gescheiden is ingezameld. In totaal 195 kilo per inwoner in 2016. In onderstaand schema is aangegeven hoeveel van welke afvalstroom gescheiden is ingezameld is.

Fijn huishoudelijk afval	gescheiden ingezameld	
GFT afval		113 kg
Papier		59 kg
Glas		15 kg
PMD-afval		6 kg
Textiel		n.b.
KCA		1 kg
<b>Totaal per inwoner per jaar</b>		<b>195 kg</b>

Tabel 1: gescheiden ingezameld in 2016, per inwoner

De hoeveelheid restafval die elke inwoner jaarlijks aanbiedt, 227 kilo, bevat nog veel herbruikbare afvalstromen. Tabel 2 geeft aan hoe de samenstelling van het restafval is.

Fijn huishoudelijk restafval	nog aanwezig in restafval	
GFT afval		67 kg
Papier		21 kg
Glas		7 kg
PMD-afval		33 kg
Textiel		10 kg
Overig herbruikbaar		50 kg
Restafval		39 kg
<b>Totaal per inwoner per jaar</b>		<b>227 kg</b>

Tabel 2: samenstelling restafval in 2016, per inwoner

Bovenstaande tabel laat zien dat slechts 17% van het restafval ook echt restafval is. Grof huishoudelijk afval bestaat uit gehaald en gebracht afval. Via een grofvuilmelding kunnen bewoners van Beemster grof huishoudelijk afval op laten halen. Daarnaast is de milieustraat in Purmerend ook opengesteld voor de bewoners van Beemster waar grof huishoudelijk afval gebracht kan worden. In dit laatste geval betreft het gescheiden grof huishoudelijk afval, aangezien op de milieustraat al het gebrachte afval in een groot aantal stromen gescheiden wordt.

In tabel 3 staan de hoeveelheden gescheiden en ongescheiden grof huishoudelijk afval weergegeven.

Grof huishoudelijk afval		
Gescheiden		135 kg
ongescheiden		8 kg
<b>Totaal per inwoner per jaar</b>		<b>143 kg</b>

Tabel 3: ingezamelde hoeveelheden grof huishoudelijk afval in 2016, per inwoner

### 3.2 Afvalscheiding; een combinatie van gemak en gedrag

Afval, en dan met name afvalscheiding, is net als het weer en voetbal, iedereen heeft er een mening over. Landelijk is veel onderzoek gedaan welke redenen bewoners hebben om wel of niet afval te scheiden. De rode draad in de resultaten van deze onderzoeken is 'gemak'. Wanneer afval scheiden makkelijk gemaakt wordt, dan is de bereidheid om mee te doen groter.

Hier is het triademodel van Poisz<sup>2</sup> van toepassing; het gedrag van mensen wordt beïnvloed door gelegenheid, capaciteit en motivatie. Aan deze drie 'voorwaarden' moet voldaan worden, willen mensen bereid zijn hun gedrag aan te passen.

Uiteindelijk komt dat allemaal bij elkaar in het fenomeen 'gemak'. Hoe gemakkelijk kunnen wij het bewoners maken om hun afval te scheiden? Natuurlijk wel binnen maatschappelijk verantwoorde kaders en kosten.

In het volgende hoofdstuk staat een aantal mogelijkheden die in Beemster doorgevoerd kunnen worden om de afvalscheiding te verbeteren. Per mogelijkheid wordt een toelichting gegeven en wordt globaal uiteengezet wat het resultaat is wat bereikt kan worden.

<sup>2</sup> Zie voor een toelichting hierop bijlage 1, in de paragraaf over de afvaldriehoek



## 4. Maatregelen

Welke maatregelen kunnen worden toegepast om de afvalscheiding nog verder te verbeteren?

Dit kunnen zowel organisatorische, logistieke als communicatieve maatregelen zijn. Voor Beemster zijn de volgende maatregelen voor de komende jaren mogelijk.

### 4.1 Afval enquête

#### Maatregel:

Als aanloop naar de uitvoering van mogelijke maatregelen ter verbetering van de afvalscheiding wordt een [digitale] enquête over afval, afvalinzameling, afvalscheiding en de ontwikkelingen op afvalgebied gehouden.

Metten is weten. Dat geldt niet alleen voor feiten en cijfers maar ook voor de algemene houding, de beleving en gevoelens en bereidheid van de bewoners van Beemster.

Om maatregelen ter verbetering van de afvalscheiding succesvol te laten zijn, is het van belang te weten hoe de bewoners van Beemster tegen het onderwerp afval aankijken.

Door het houden van een afval-enquête krijgen we zicht op de mogelijkheden en onmogelijkheden van de maatregelen die geschikt zouden zijn voor de gemeente Beemster om het niveau van afvalscheiding omhoog te krijgen.

De enquête kan in digitale vorm of in schriftelijke vorm, of een combinatie van beide, uitgevoerd worden. De vraagstelling is er vooral op gericht om vast te stellen wat bewoners weten van afvalscheiding, wat ze vinden van de ontwikkelingen en of ze bereid zijn tot meewerken aan een ander systeem. Op basis van de resultaten kan het plan van aanpak voor realisatie van de maatregelen goed afgestemd worden op de bereidheid van de bewoners van Beemster.



### 4.2 Communicatie; kennis en bewustwording

#### Maatregel:

Door in te zetten met behulp van goede, heldere en bij de belevingswereld van de bewoner aansluitende communicatie, moet meer kennis over en begrip voor het scheiden van afval ontstaan.

Er ligt veel verantwoordelijkheid op het bord van onze bewoners als het gaat om het scheiden van afval. De berichtgeving in de media draagt hier niet positief aan bij, Het gevolg is dat onze bewoners wel begrijpen dat afval gescheiden moet worden, maar ze hebben er geen begrip voor. Het gaat om beleving en werkelijkheid.

Door een communicatie aanpak te ontwikkelen die een bijdrage levert om het begrip voor de aanpak van het scheiden van afval te creëren en te vergroten, zetten ook de inwoners van Beemster de stap van afval naar grondstof.

Daarnaast wordt op deze manier ook meer draagvlak voor eventuele aanpassingen in de nabije toekomst gecreëerd. Als we er niet voor zorgen dat bewoners begrijpen waarom we de afvalinzameling op een bepaalde manier aanpakken, dan is er voor wijzigingen of aanpassingen geen voedingsbodem.

De resultaten van de enquête zoals beschreven in 4.1 kunnen heel goed als input dienen voor de vorm en toon van de communicatie.

### **4.3 Alternatieve inzamelsystemen**

#### **Maatregel:**

Het inzetten van alternatieve inzamelsystemen leidt tot goede afvalscheidingsresultaten, zo leren ervaringen uit andere gemeenten. Door het gemakkelijk maken van het gescheiden aanbieden van stromen als pmd-afval, papier en gft en het ontmoedigen van het aanbieden van restafval, werken bewoners al snel mee in dit nieuwe systeem.

Een ontwikkeling die al langer gaande is, is die van het omgekeerd inzamelen<sup>3</sup>. Hierbij worden aan huis zoveel mogelijk gescheiden afvalstromen ingezameld en wordt de inzameling van restafval ontmoedigd door deze op afstand te zetten en bewoners naar centraal geplaatste verzamelcontainers voor restafval te laten lopen.

Een ander alternatief is het inzamelen van gescheiden stromen met meerdere rolcontainers aan huis, met een aangepaste inzamelfrequentie. De inzamelfrequentie kan per afvalstroom aangepast worden, het meest gebruikt is alle stromen eens per drie weken ophalen of de inzamelfrequentie van het restafval terug te brengen naar eens per vier weken, om zo het restafval aanbieden op deze manier te ontmoedigen.



De enquête moet inzicht geven in het draagvlak voor een pilot met een alternatieve vorm van afval inzamelen. Als daar sprake van is, dan wordt onderzocht hoe de inrichting van een pilot omgekeerd inzamelen of een pilot met aangepaste inzamelfrequenties er voor Beemster uit kan zien. Het doel van de pilot is inzicht krijgen in de mogelijk te behalen scheidingsresultaten en financiële consequenties van deze inzamelmethode.

<sup>3</sup> Omgekeerd inzamelen is in Nederland geïntroduceerd door de ROVA in het oosten van het land. In bijna alle 26 gemeenten in hun verzorgingsgebied wordt gewerkt met restafval op afstand. De resultaten laten zien dat de hoeveelheid restafval per inwoner per jaar met minimaal 30% omlaag gaat en dat de meeste ROVA-gemeenten gemiddeld een afvalscheidingspercentage van rond de 75% realiseren.

## 4.4 Containermanagement – meten is weten

### Maatregel:

Onderzoek naar de mogelijkheden voor het toepassen van containermanagement. Op welke wijze draagt containermanagement bij aan verbetering van de afvalscheiding, of aan het beheersen van de kosten van afvalinzameling?

De ommekeer van afval naar grondstof is een geleidelijke. Met het doorvoeren van maatregelen moet afval scheiden gemakkelijk worden, zonder daar hoge kosten tegenover te zetten.

Om ervoor te zorgen dat de kosten van de afvalinzameling beheersbaar blijven, is het van belang te weten wat er precies allemaal plaatsvindt binnen die afvalinzameling.



Het gaat dan om het beheren van het aantal containers dat in de gemeente bij bewoners staat, registraties van het legen van minicontainers of gebruik van ondergrondse, maar ook het toepassen van een afvalpas op de milieustraat. Hierdoor wordt voorkomen dat bewoners uit andere gemeenten of bedrijven gebruik maken van de milieustraat.

Containermanagement registreert ook de leeftijden van de verschillende containers zodat ook op onderhoud van bijvoorbeeld de containers voor restafval en gft gestuurd kan worden.

## 4.5 Toegangssysteem milieustraat

### Maatregel:

Invoeren pasjessysteem<sup>4</sup> voor het verkrijgen van toegang tot de milieustraat.

In de verbetering van de afvalscheiding speelt ook de milieustraat een belangrijke rol. Bewoners moeten gestimuleerd worden zoveel mogelijk van hun grof huisvuil naar de milieustraat te brengen.

Met de huidige aanpak van het ophalen van grof huisvuil, waarbij de wachttijd maximaal 1 maand kan zijn, worden bewoners gestimuleerd om hun grof vuil weg te brengen. Daarnaast willen we voorkomen dat grof huisvuil meegaat in de minicontainer voor restafval.

De milieustraat leent zich bij uitstek voor het vooraf scheiden van de grofvuilstroom zodat het scheiden achteraf niet meer nodig is. Dit scheelt in de kosten.

<sup>4</sup> Het gebruik van afvalpassen voor de toegang tot de milieustraat zal voldoen aan de geldende wet en regelgeving m.b.t. verwerking persoonsgegevens. In dit geval betreft het puur het verkrijgen van toegang op de milieustraat en registratie van de gemeente van herkomst. Er worden geen persoonsgegevens verzameld voor andere toepassingen.



De milieustraat van Purmerend is toegankelijk voor huishoudens uit de gemeenten Beemster, Purmerend en Neck. Bedrijven mogen geen gebruik maken van de milieustraat, zij moeten zelf voor de afvoer van hun grof afval zorgen.

Nu is de controle op wie de milieustraat bezoekt op dit moment beperkt. Bezoekers moeten zich

kunnen legitimeren als zijnde bewoner uit één van de drie gemeenten. Door de inzet van een toegangssysteem waarbij een pasje gebruikt wordt, wordt misbruik van de milieustraat door niet-inwoners en eventueel kleine bedrijfjes voorkomen.

#### **4.6 Verbetermogelijkheden inzameling papier, glas, plastic/blik/pak en textiel**

##### **Maatregel:**

Het bereiken van een zo maximaal mogelijk afvalscheidingsniveau vraagt ook om aandacht voor afvalstromen die al een lange historie van gescheiden aanbieden hebben of afvalstromen die continue aandacht nodig hebben. Onderzocht moet worden of de inzamelstructuur voor de droge afvalstromen voldoende service biedt om bewoners tot scheiden van deze stromen te stimuleren.

Het gescheiden inzamelen van papier door verenigingen en glas m.b.v. verzamel containers loopt al jaren als vanzelfsprekend. Toch zit er nog het nodige ervan in het restafval. Via de enquête kan onderzocht worden wat de redenen zijn voor bewoners om toch papier en glas bij het restafval te gooien. Als mocht blijken dat het huidige inzamelsysteem niet voldoende mogelijkheden biedt, dan moet onderzocht worden hoe dit beter kan.

De inzameling van textiel is een bijzondere. Bij het weggooien van textiel denken mensen vaak niet aan textiel als afval maar als herbruikbaar product. Textiel krijgt vaak vanuit de emotie een tweede leven via een charitatieve inzamelactie of kringloopwinkel. Het gevolg is dat niet meer draagbaar textiel vaak als restafval weg gegooid wordt, terwijl dit ook prima kan dienen als grondstof. De verbetermogelijkheden bij textiel zitten vooral in de breedte van de herbruikbaarheid van deze afvalstroom, dit moet met communicatie duidelijk gemaakt worden.

Het gescheiden inzamelen van plastic/blik/pak is nog niet zo heel lang geleden ingevoerd. Er is ook veel aandacht in de media voor deze afvalstroom en de berichten zijn vaak heel tegenstrijdig. De aandacht moet hier gaan naar het blijven stimuleren van deze gescheiden inzameling en deze zo makkelijk mogelijk blijven maken.

Van alle stromen moet onderzocht worden of de logistiek en uitvoering verbeterd kan worden. Bijvoorbeeld door voor papier te onderzoeken of dit ook via een (gemeentelijke) container aan huis zou kunnen plaatsvinden. Of door verenigingen ook in te zetten op de inzameling van textiel.

## 4.7 Communicatieplan 2019 - 2020

### Maatregel:

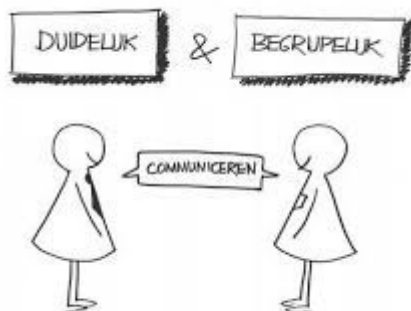
Opstellen communicatieplan 2019 - 2020 en vervolgplannen voor de jaren erna, met per seizoen onderwerpen en aandachtspunten. [zie ook hoofdstuk 7]

Het doorvoeren van maatregelen kan niet meer zonder een goede communicatieve begeleiding. Hiermee wordt gezorgd voor begrip en draagvlak voor de maatregelen. Elk traject ter realisatie van een maatregel moet voorbereid en begeleid worden met gerichte communicatie en informatie voor de bewoners.

Daarnaast is het belangrijk jaarlijks een algemeen communicatieplan op te stellen, waarin op basis van de seizoenen een communicatieaanpak wordt samengesteld. Op deze wijze willen we meer aanhaken op de belevingswereld van de bewoners. De informatie die we zullen verspreiden zal gaan over datgene waar bewoners op dat moment mee in aanraking komen, dus stank en ongedierte aanpak in de zomer, vallende bladeren en snoeien in de herfst, gladheidbestrijding in de winter en de aanpak van de tuin in het voorjaar.

Dit aangevuld met afvalscheiding die ook voor een deel met de seizoenen meegaat, zoals aandacht voor textiel [kleding] in het voorjaar en najaar als de kisten opgeruimd worden en aandacht voor grof huisvuil in het voorjaar omdat we dan met huis en tuin aan de slag gaan. Voor de extra aandacht aan afval scheiden wordt een aparte communicatiecampagne uitgewerkt. Deze start in het najaar van 2018 en doorlopen in 2019.

Ook zal aandacht besteed worden aan het overbrengen van de boodschap over afval scheiden aan nieuwe inwoners die de Nederlandse taal nog niet machtig zijn, zoals mensen met een migratieachtergrond.



## 5. Realisatie

De beschreven maatregelen in dit afvalbeheerplan zijn een leidraad voor Beemster om het afvalscheidingspercentage verder te verbeteren.

Hoe de uitvoering, de realisatie, van deze maatregelen eruit ziet, is afhankelijk van het vertrekpunt van dit afvalbeheerplan en dat is de afval enquête.

De input van de bewoners is maatgevend voor de volgorde en diepgang van de uitvoering van de genoemde maatregelen. Dit betekent dat er nog een uitgebreid uitvoeringsplan maatregelen opgesteld gaat worden, nadat de resultaten van de enquête bekend zijn.

De maatregel betreffende het opstellen van een communicatie aanpak wordt tegelijk met de enquête voorbereid voor uitvoering.

### Aanpak in tijd

Voor de realisatie en het opstellen van het uitvoeringsplan is de volgende planning opgesteld.

Begin 2019	Opstellen afval enquête Beemster. Start opstellen communicatie aanpak.
April 2019	Versturen enquête en/of digitaal openstellen enquête, reactie termijn tot eind april.
Juli 2019	Verwerken reacties enquête, terugkoppeling naar wethouder. Voorstel communicatie aanpak bespreken met wethouder.
Vanaf juli 2019	Opstellen uitvoeringsplan maatregelen Afvalbeheerplan Beemster, inclusief planning. Communicatie aanpak definitief.

Vanaf de tweede helft 2019 wordt gestart met het inplannen van de uitvoering van de maatregelen.

## 6. Landelijke ontwikkelingen

Zoals al in de inleiding van deze paragraaf werd aangegeven, lopen er landelijk diverse ontwikkelingen waar het gaat om afvalscheiding in de hoogbouw. Vanuit diverse expertisecentra, zoals NVRD, VNG en Rijkswaterstaat/Milieuomgeving, zijn initiatieven ontplooid om te komen tot praktische oplossingen voor het scheiden van afval in hoogbouw-situaties.

Aanvullend hierop zitten ook de afvalverwerkers niet stil. Regionaal hebben zowel HVC als AEB een installatie ontwikkeld die plastic/blik/lege pakken uit het restafval kan halen. Deze installaties hebben beperkt capaciteit en richten zich vooral op het restafval van de hoogbouw en/of binnensteden. Die buurten in een gemeente die geen ruimte bieden voor een goede infrastructuur voor het scheiden van afval.

In de tweede helft van 2017 is gestart met deze installaties, die met name ingezet worden als tijdelijke oplossing voor het scheiden van plastic/blik/lege pakken. De eerste resultaten van het nascheiden van plastic/blik/lege pakken inmiddels beschikbaar, maar zijn nog niet veelbelovend.

Zowel HVC als AEB benadrukken dat deze vorm van nascheiding alleen ingezet wordt als extra optie op de bronscheiding. Bronscheiding levert nog steeds de beste kwaliteit herbruikbare grondstoffen op doordat minder kruisbevuilding van afval plaatsvindt.

### 6.1 Overige maatregelen ter bevordering van de afvalscheiding

Naast de genoemde maatregelen korte en lange termijn, is er ook gekeken naar de meer algemene afvalstromen, met een inzameling die niet perceel-gebonden is. Ook voor deze stromen zijn maatregelen mogelijk die bewoners stimuleren tot het gescheiden inleveren van deze afvalstromen.

#### Kleine AEEA

Wat nog veel te vaak in het restafval belandt zijn kleine apparaten. De kapotte föhn of het kapotte scheerapparaat belandt lekker makkelijk in de restafvalbak. Ondanks dat ook voor deze apparaten geldt dat ze bij de detailhandel waar je een nieuwe koopt, ingeleverd kunnen worden, gebeurt dit niet of nauwelijks.

Het verbeteren van het gescheiden inleveren van kleine apparaten moet via de communicatiecampagne gestimuleerd worden. Op de milieustraat zijn ook deze kleine apparaten welkom.

Een andere optie is het inzetten van speciale inzamelpunten voor dit soort kleine, beperkte afvalstromen. De Blipvert is hier een voorbeeld van. Naast kleine apparaten kunnen hier ook cartridges, batterijen, e.d. in gegooid worden. Het zijn vaak deze kleine dingen die gemakkelijk in de restafvalbak verdwijnen. Door het bieden van een eenvoudige mogelijkheid om ze mee te nemen en weg te gooien, kunnen ook deze hele kleine stromen voor hergebruik ingezameld worden.





## 6.2 We gaan omdenken!



Van oudsher wordt afval inzamelen en afval scheiden benaderd met technische oplossingen en aanpakken. Die tijd is min of meer voorbij, het oplossen van het afvalscheidingsprobleem kan niet alleen maar met het bieden van een technische oplossing. Het is van belang om bewoners te betrekken in zowel beleid als uitvoering.

### Bewustwording

Dat afval grondstof is, die uitspraak kent iedereen inmiddels wel. Maar er ook bewust naar handelen is een ander verhaal. Met projecten zoals 100-100-100, waarbij we 100 inwoners hebben uitgedaagd om 100 dagen lang 100% van hun afval te scheiden, vergroten we de bewustwording bij mensen. Over hoeveel afval we eigenlijk hebben, over hoeveel daarvan gescheiden kan worden, over hoe verschrikkelijk veel verpakkingen we dagelijks weggooien. Dit traject is met een beperkt aantal bewoners doorlopen, de reacties waren eensluidend; wat gooien we veel weg en hoe weinig echt restafval hebben we.

Wellicht dat er in de komende jaren nog een opvolger van dit project komt, gericht op etensresten.

Deelname aan de Statiegeldalliantie gaat ook over bewustwording. Over het feit dat erg veel van ons 'kleine verpakkingsafval' in de openbare ruimte terecht komt en daar leidt tot vervuiling. Door de invoer van statiegeld op kleine drankverpakkingen wordt dit tegengegaan.



In het verlengde hiervan is ook de plastic soup een onderwerp voor de bewustwording. Tot voor kort waren de enorme hoeveelheden plastic en ander afval in de oceanen een beetje ver van ons bed. Door de Plastic Soup Foundation en de initiatieven van de Plastic Soup Surfer maar ook de uitvinding van de Nederlandse Boyan Slat [The Ocean Cleanup] maken ook voor ons zichtbaar hoe ons zwerfvuil uiteindelijk eindigt in de oceaan.

### Samen met bewoners!

De wereld is onderhevig aan verandering, er wordt veel gebouwd, er is niet altijd ruimte voor het inzamelen van afval of voor het inzamelvoertuig dat containers moet legen. Door met bewoners het gesprek aan te gaan over afval inzamelen en afval scheiden, kan gekeken worden naar passende oplossingen die voor zowel bewoners als de inzameldienst als de beleidsmakers tot goede resultaten leiden.

Wordt participatie al ruim toegepast waar het gaat om de buitenruimte, vooral in de vorm van zwerfvuil-acties en –projecten, in de komende jaren moet dit ook het geval zijn voor het afvalbeheer. Waar mogelijk wordt nadrukkelijker samen met bewoners naar aanpassingen in de afvalinzameling gekeken.



### Educatie!

Wat ook een rol speelt is educatie. De kinderen zijn tenslotte de volwassenen van de toekomst. Wanneer zij goed voorgelicht worden over afvalscheiding, plastic soup, duurzaamheid, milieu en dergelijke dan worden zij hiermee voorbereid op de toekomst.

In samenwerking met de afdeling Communicatie wordt een programma gemaakt dat bestaat uit korte lezingen en demonstraties op basisscholen door bijvoorbeeld chauffeurs, speciale inzamelacties door en voor scholen, al dan niet met een wedstrijdement erin en projecten bij middelbare scholen gericht op zwerfvuil, de plastic soup en afval in de toekomst.

Daarnaast worden scholen die aandacht besteden aan afval en duurzaamheid waar mogelijk ondersteund. Een voorbeeld hiervan is de Lourdes school in Westbeemster. Deze basisschool wil graag het predicaat Eco School krijgen. Een Eco School is verduurzaamd op alle fronten, dus van gebouw tot energievoorziening, tot aandacht hiervoor in de lessen. Afval en grondstoffen zijn ook onderdeel van het Eco programma, waarbij de focus ligt op afvalbewustzijn creëren bij de kinderen.



## 7. Communicatie

Zoals al eerder genoemd, de gedragsverandering rondom afvalscheiding valt of staat met de inzet van communicatie. Als we niet goed kunnen uitleggen waarom we de afvalinzameling zo inrichten, dan ontstaat er geen begrip en dus geen draagvlak.

Het scheiden van afval heeft vooral te maken met het gedrag van bewoners. Zij zijn degenen die het moeten doen. Het verbeteren van afvalscheiding betekent dus in eerste instantie het veranderen van het afvalgedrag van bewoners.

Daarnaast speelt ook onwetendheid een grote rol. Een 'mooi' voorbeeld hiervan is het hardnekkige gerucht dat afval dat gescheiden wordt ingezameld daarna weer gewoon bij elkaar op één hoop gegooid wordt en in de vuilverbranding verdwijnt.

Om zowel in te spelen op het afvalgedrag als op de afvalkennis van bewoners, zal een communicatiecampagne ingezet worden. Hierbij is gekozen om de focus op bewustwording te leggen.

Aanvullend wordt gebruik gemaakt van kenmerkende beelden en slogans. Zo kan over langere termijn aandacht besteed worden aan de verschillende afvalstromen, waarom ze gescheiden ingezameld moeten worden, wat er met het gescheiden ingezamelde afval gebeurt en in welke nieuwe producten dit weer terugkomt. Hiermee worden bewoners specifiek geïnformeerd over afvalscheiding. Ook de website wordt hierop ingericht, zodat bewoners op eenvoudige wijze de door hun gewenste informatie kunnen vinden.

Op deze manier kunnen bewoners op herkenbare wijze geattendeerd worden op de aanpak van afvalscheiding in hun gemeente. In elke vorm van communicatie wordt gekeken of de dialoog met de bewoners aangegaan kan worden, zodat bewoners vertellen hoe het staat met de afvalscheiding.

Deze aanpak is aanvullend op de jaarlijkse communicatieplannen die gemaakt worden en die zich meer op het praktische deel van het afvalbeheer richten zoals de seizoenen en welk afval er dan het meest vrijkomt.

## 8. Beemster op weg van afval naar grondstof

Het afvalbeheerplan Beemster 2019 – 2022 is een opstap naar een afvalvrije samenleving waar grondstoffen aan huis ingezameld worden. Het restafval dat in deze samenleving ingezameld wordt, bestaat alleen uit die dingen die niet meer hergebruikt kunnen worden. Dit restafval wordt dan via de vuilverbrandingsinstallatie omgezet naar energie en warmte. Uiteindelijk wordt zo al ons afval hergebruikt of ingezet voor nuttige toepassing.

De maatregelen in dit plan vormen de route, de stip aan de horizon, het einddoel is de afvalvrije toekomst, oftewel de circulaire economie. Deze route is nog lang en zal in de komende jaren zeker onderhevig zijn aan de ontwikkelingen van dat moment. Door het volgen van deze route kan Beemster straks voldoen aan de gestelde normen uit het VANG-programma.

Door een goede samenwerking te creëren met de bewoners in Beemster, worden maatregelen niet als vervelend ervaren maar als een logische ontwikkeling naar een samenleving waar afval grondstof is.



## **Bijlagen**

## Bijlage 1: Kaders en ontwikkelingen

De gemeente Beemster heeft als wettelijke taak de zorgplicht voor huishoudelijk afvalbeheer [uitvoering van hoofdstuk 10 van de Wet Milieubeheer]. Naast deze wettelijke kaders is afvalbeheer ook onderhevig aan lokale kaders.

### Wettelijke kaders

#### *Landelijk Afvalbeheerplan*

Het Landelijk Afvalbeheerplan 2017 – 2023 (LAP3) vormt het kader voor het gemeentelijk afvalbeleid. Het LAP3 is eind 2017 in werking getreden en beslaat de periode 2017-2023, met een doorkijk tot 2029. De focus ligt in dit nieuwe LAP op het slimmer omgaan met grondstoffen.

Het LAP3 geeft aan dat een vermindering van de milieudruk noodzakelijk is. Gemeentelijk afvalstoffenbeleid moet een bijdrage leveren aan de ambities op het gebied van duurzaamheid. In LAP3 is daarom ingezet op grondstoffenbeleid. Het beleid dient zich niet alleen meer te richten op de eindfase van materiaalketens, oftewel het afvalstadium, maar op de gehele materiaalketen. Conform de prioriteitsvolgorde of 'ladder van Lansink'<sup>5</sup> ligt het accent op het voorkomen van afval en de wel ontstane afvalstromen als grondstof te hergebruiken.

#### *Publiek Kader en Uitvoeringsprogramma VANG Huishoudelijk Afval t/m 2025*

In januari 2014 heeft de staatssecretaris de ambitie die is opgenomen in LAP3 nog verder aangescherpt in het programma 'Van Afval Naar Grondstof' [VANG]. In 'Van Afval Naar Grondstof' staat dat 75 % van het huishoudelijk afval in 2020 geschikt moet zijn voor hergebruik. In de verdere toekomst moet 100 % van het huishoudelijk afval hergebruikt worden. Op 1 december 2014 heeft de staatssecretaris het 'Publiek Kader Huishoudelijk Afval' en het 'Uitvoeringsprogramma Huishoudelijk Afval' naar de Tweede Kamer gestuurd. Hierin is naast een hergebruiksdoelstelling ook een doelstelling voor de maximale hoeveelheid restafval (totaal van fijn en grof restafval) gedefinieerd, te weten 100 kilogram per inwoner in 2020 en 30 kilogram in 2025.

### De afvaldriehoek

Binnen het afvalbeheer wordt gezocht naar een goede balans tussen milieurendement, de inspanningen die van de inwoners verlangd kunnen worden op het gebied van afvalscheiding[service] en de kosten.

Als hulpmiddel voor het vinden van balans wordt gebruik gemaakt van de "afvaldriehoek" (zie figuur).

In de wet Milieubeheer is de zorgplicht van gemeenten vastgelegd en via het landelijke afvalbeheer plan (LAP3) de hergebruik -en recyclingdoelstellingen. Om invulling te geven aan de duurzaamheidgedachte van de gemeente, wordt gestreefd naar de optimale balans tussen de dienstverlening (inzameling, transport en verwerking van het huishoudelijke afval), een maximaal milieurendement en de laagst mogelijke verantwoorde kosten. Dit alles met de focus op minimalisering restafval en maximalisering hergebruik.



<sup>5</sup> Ladder van Lansink, zie de paragraaf over de afvaldriehoek

## Milieu

De landelijke norm is met het VANG programma inmiddels aangescherpt tot 75% in 2020. In deze notitie wordt aangesloten bij deze norm. Daarnaast ligt de focus in het LAP3 op materiaalhergebruik. Dit wordt vooral bereikt door afvalscheiding. Het afvalbeheerplan beschrijft maatregelen die bijdragen aan een verbetering van het afvalscheidingspercentage.



De ladder van Lansink geeft een volgorde aan van hoe om te gaan met ons afval. Preventie oftewel het voorkomen van afval is hierin het hoogste streven. En het moeilijkste.

Als het gaat om preventie dan ligt de verantwoordelijkheid voor het voorkomen van afval buiten bereik van de gemeente. Hier spelen producenten een belangrijke rol. Afvalpreventie richt zich op het voorkomen of beperken van het ontstaan van afvalstoffen en op het verminderen van de milieuschadelijkheid van afvalstoffen<sup>6</sup>.

In het ontwerpen van hun producten en de bijbehorende verpakkingen moeten producten

rekening houden met de afvalfase waar het product eens in zal komen. Dan moet het product bij voorkeur voor 100% uit herbruikbare delen bestaan.

Hergebruik en recycling liggen wel binnen het bereik van de gemeente. Het gaat hier dan om bronscheiding of afvalscheiding bij de bewoner thuis. Een tweede manier om een bijdrage te leveren aan materiaalhergebruik is het brengen van grof huishoudelijk afval naar de milieustraat.

## Service

Om bewoners blijvend mee te laten werken aan afvalscheiding, zijn drie aspecten belangrijk: Motivatie [willen], capaciteit [kunnen] en gelegenheid [juiste omstandigheden]. [Dit is het zgn. triademodel van Poiesz<sup>7</sup>]. Om het aanbodgedrag van bewoners te veranderen, moet aan deze drie voorwaarden voldaan worden.

Het verbeteren van de scheiding van afval komt uiteindelijk op de schouders van de inwoners neer. Door een goede dienstverlening kan het scheiden voor de inwoners zo makkelijk mogelijk worden gemaakt. Het bieden van goede faciliteiten en voldoende inzamelcapaciteit (inzamelstructuur) is daarbij een eerste vereiste.

Communicatie speelt hier een belangrijke rol. Door bewoners goed, volledig en tijdig te informeren, ontstaat draagvlak en zal de motivatie om mee te werken aan een betere afvalscheiding groter worden.

## Kosten

Het streven is een efficiënte bedrijfsvoering tegen zo laag mogelijke kosten, met inachtneming van de geldende wet en regelgeving (o.a. Arbo). Bij het beter scheiden van afvalstromen gaan in een aantal gevallen de kosten voor de baten uit.

<sup>6</sup> Bron: website RWS Leefomgeving [ [www.rwsleefomgeving.nl](http://www.rwsleefomgeving.nl) ]

<sup>7</sup> Het Triademodel van Poiesz is een instrument waarmee gedrag kan worden verklaard, voorspeld en beïnvloed. Beschreven in "Gedragsmanagement, waarom mensen zich [niet] gedragen" [1999] door Theo Poiesz.

## **Landelijke ontwikkelingen**

Het streven naar duurzaamheid en milieubewustzijn leidt in Nederland tot verschillende ontwikkelingen. In het kader van Afvalbeheer zijn de volgende ontwikkelingen van toepassing.

### Omgekeerd inzamelen

De laatste jaren, waarbij de focus binnen het Afvalbeheer steeds meer op afvalscheiding is komen te liggen, wordt gezocht naar een inzamelsystematiek die gemak biedt voor het gescheiden aanbieden van afval en het genereren van restafval ontmoedigt. Dit wordt het omgekeerd inzamelen genoemd: aan huis de gescheiden afvalstromen ophalen en restafval ontmoedigen door dit op afstand te zetten. Het restafval moet dan naar een centraal in de wijk geplaatste ondergrondse container gebracht worden. Aan huis staan containers voor plastic/lege pakken/blik [pmd-afval], gft-afval en papier.

### Metten is weten

Het doorvoeren van verbeteringen of aanpassingen binnen het afvalbeheer of het inzetten van gerichte communicatie per wijk of buurt aangaande afvalscheiding, het is alleen mogelijk wanneer bekend is waar welk afval vandaan komt, in welke hoeveelheden en hoe het aanbiedgedrag van bewoners eruit ziet. Het inzetten van meetinstrumenten, zoals chipregistratie<sup>8</sup> of werken met een afvalpas<sup>9</sup>, biedt inzage in hoe het afvalbeheer er in cijfers uitziet. Met deze informatie ter beschikking, kan goed beargumenteerd een maatregel ter verbetering ontwikkeld worden.

### Financiële maatregelen

Gebleken is dat het toepassen van financiële prikkels op het afvalgedrag van bewoners helpt bij het verhogen van de afvalscheiding. Wanneer bewoners [deels] zelf verantwoordelijk gesteld worden voor de hoogte van hun afvalstoffenheffing, wordt de bereidheid tot het scheiden van afval groter.

Ervaringen met verschillende mogelijkheden van financiële prikkels laten wel zien dat het toepassen hiervan als enige instrument slechts beperkt effect heeft. Financiële prikkels komen in beeld als alle andere maatregelen ter verbetering van de afvalscheiding zijn ingevoerd en niet tot het gewenste resultaat geleid hebben.

### Uitvoering VANG programma

Het VANG programma, wat staat voor **V**an **A**fval **N**aar **G**rondstof, behelst de doelstellingen om in 2020 het restafval zodanig teruggedrongen te hebben dat dit rond de 100 kg per inwoner per jaar is, waarbij voor gemeenten met een bepaald percentage hoogbouw een correctie wordt toegepast. De restafvalnorm voor Beemster ligt op 100 kg per inwoner per jaar. Beemster nu nog op 227 kg. per inwoner per jaar [peiljaar 2016], dus het gaat hier om een flinke reductie van het restafval!

Veel gemeenten werken inmiddels aan diverse proeven en pilots om invulling te geven aan het VANG programma.

---

<sup>8</sup> Wanneer gebruik gemaakt wordt van chipregistratie of gebruik afvalpas, wordt hier melding van gemaakt bij de Autoriteit Persoonsgegevens.

<sup>9</sup> Zie voetnoot 4 van paragraaf 4.5

### Circulaire economie

Al enige jaren speelt ook de circulaire economie, ook wel Cradle to Cradle genoemd, een rol in de ontwikkelingen rond het afvalbeheer. In een circulaire economie bestaat er – in principe – geen afval meer. Alle producten zijn zodanig ontworpen dat zij in de afvalfase voor 100% gerecycled kunnen worden.

Het creëren van een circulaire economie ligt vooral in handen van de producenten van producten. Wanneer deze economie ook daadwerkelijk vorm krijgt, komt ook het afvalbeheer in beeld, dat zich dan moet gaan richten op het in de kringloop houden van afgedankte producten.

