

G E M E E N T E

B E E M S T E R

W E R E L D E R F G O E D

Preventie- en Handhavingsplan Beemster

Voor de uitvoering van de Drank- en
Horecawet

Periode 2015-2018



Colofon

Opdrachtgever

Gemeente Beemster

Tekst en eindredactie

Frank Dekker en Marcel van der Weijden

Redactie

Susanne den Dopper

Marcel v.d. Weijden

Frank Dekker

Met dank aan

Saskia de Vries	(gezondheidsbeleid)
Anita Oudejans	(toezicht en handhaving)
Patrick Bakker	(toezicht en handhaving)
Bart Kaasbergen	(openbare orde en veiligheid)
Marianne Bunschoten	(vergunningen)
Daphne de Boer	(vergunningen)

Purmerend , 11 november 2014

Inhoudsopgave

Inleiding	3
1 Probleemanalyse	4
2 Lokale situatie	5
2.1 Gebiedsbeschrijving	5
2.2 Onderzoeksresultaten Leefomgeving	6
2.3 Bestaand beleidskader	7
3 Beleidsfocus	9
3.1 Uitgangspunten en onderbouwing van beleid	9
3.2 Beleidsdoelgroep en -setting	10
3.3 Doelstellingen van beleid	10
4 Risicoanalyse en maatregelenmix	13
4.1 Gegevens uit onderzoek	13
4.2 Gegevens van informanten	14
4.3 Hotspots	14
4.4 Risicoanalyse	15
4.5 Maatregelenmix	16
5 Handhavingsactiviteiten	17
5.1 Basiscontrole	17
5.2 Interventiestrategie bepalen	17
5.3 Uitvoeren van interventiestrategie	18
5.4 Effectmeting en evaluatie	19
6 Regelgevende activiteiten	20
7 Educatieve/communicatieve activiteiten	22
7.1 Alcoholverstrekkers	22
7.2 Onderwijs	23
7.3 Ouders en de thuissituatie	23
7.4 Publiekscommunicatie	24
7.5 Effectmeting en evaluatie	24
7.6 Aanpak gemeente	24
8 Uitvoering	26
8.1 Educatie	26
8.2 Handhaving	27
8.3 Regelgeving	27
8.4 Resumé	27
Bijlage 1: Overzicht vergunningplichtige instellingen	28
Bijlage 2: Overzicht doelgroepanalyse	29

Inleiding

Op 1 januari 2013 is de Drank- en Horecawet ingrijpend gewijzigd. Een belangrijke wijziging is dat het toezicht op de naleving van de Drank- en Horecawet aan de gemeente wordt overgedragen. Voorheen werd deze taak uitgevoerd door de Nederlandse Voedsel en Waren Autoriteit. Met ingang van 1 januari 2014 is de wet opnieuw gewijzigd. Een belangrijke wijziging houdt in dat de leeftijdsgrens voor het bezit en consumptie van alcohol wordt verhoogd van 16 naar 18 jaar. Daarnaast is elke gemeente verplicht om vanaf 1 juli 2014 een Preventie- en Handhavingsplan (hierna: P- en H plan) door de raad te hebben vastgesteld.

Gemeente zijn zowel op juridisch-, handhavings-, en educatief- vlak de regisseurs van het Nederlandse alcoholbeleid. De laatste wetswijziging is voor de gemeente de aanleiding geweest om een P- en H plan te ontwikkelen.. De gemeente wil haar verantwoordelijkheid nemen als het gaat om de uitvoering van de Drank- en Horecawet. Alcoholpreventie en het voorkomen van overlast door horeca of evenementen ziet zij als belangrijke taken die uit die verantwoordelijkheid volgen. Met het nu ontwikkelde plan geeft de gemeente invulling aan de wettelijke verplichtingen.

De DHW is een bijzondere wet omdat een van de voornaamste doelen is dat ze onze jeugd beschermt tegen de schadelijke effecten die alcohol kan hebben op de gezondheid en de veiligheid. Elk kind heeft het recht om op een gezonde en veilige manier op te groeien.

Het P- en H plan focust zich op het gemeentelijke terrein waar alcoholpreventie en handhaving van de DHW samenkomen en elkaar kunnen versterken. Het is geen samenvoeging van het gehele preventie- en handhavingsbeleid voor alcohol binnen de gemeente. Ook is het geen uitvoeringsplan. Voor zowel het preventie als het handhavingsdeel zullen bepaalde zaken in de praktijk nog verder moeten worden geoperationaliseerd.

De gemeente heeft bij het ontwikkelen van dit P- en H plan gebruik gemaakt van een door het Trimbos instituut voor gemeenten ontwikkeld model. Het plan is gebaseerd op de meest actuele wetenschappelijke kennis over effectief lokaal alcoholbeleid. Voor het ontwikkelen van het Beemster model is gebruik gemaakt van de specifieke kennis van diverse collega's die vanuit hun vakgebied input hebben geleverd. Het plan sluit aan op de eerder verschenen Handreiking Gezonde Gemeente van het RIVM.

1 Probleemanalyse

Sinds 1988 is onder Nederlandse jongeren het alcoholgebruik flink toegenomen. Jongeren gingen in de loop van de afgelopen decennia *meer, vaker én op jongere leeftijd* drinken. In 2003 waren Nederlandse jongeren zelfs koplopers in Europa, als het ging om binge-drinken, oftewel het op een avond meer dan vijf drankjes drinken¹

Afgelopen decennium werd sterk ingezet op het voorkomen van drinken door jongeren onder de 16. Gevolg was dat drankgebruik onder jonge pubers sterk afnam, vooral onder de jongste groep: in 2003 had 36% van de 12-jarige jongens de afgelopen maand gedronken, in 2011 was dat geslonken tot 9,4%. Bij 12-jarige meisjes daalde het aandeel actuele drinkers van 25,4 naar 5,8%. In geen ander Europees land nam drankgebruik onder jonge drinkers zo spectaculair af.

Onder jongeren van 16 jaar en ouder veranderde er echter weinig. Zij verminderden hun alcoholgebruik niet. Bijna de helft van de jongeren van 16 jaar was de afgelopen maand een keer dronken of aangeschoten, zo blijkt uit de cijfers van 2011²

Als jongeren aan drank willen komen is dat relatief makkelijk in Nederland. Meer dan de helft van de verkooppunten (53%) leefde de oude leeftijdsgrens van 16 jaar niet na in 2013³.

Als jongeren in hun puberjaren veel drinken, neemt de kans toe dat ze later problemen met hun drankgebruik krijgen. Eén op de drie mannen in de leeftijdsgroep van 16 tot 24 jaar valt onder de noemer 'probleemdrinker'. Iemand wordt zo genoemd als 'hij of zij problemen heeft door regelmatig of stevig drinken'. Regelmatig drinken is daarbij minstens 21 dagen per maand vier of meer glazen drank. Stevig drinken is minstens vier keer per maand zes of meer glazen drank. De problemen lopen uiteen van black-outs door drankgebruik tot alcoholongevallen, regelmatige dronkenschap/katers en problemen met vrienden en familie⁴.

Alcoholgebruik kan ongunstig zijn voor de ontwikkeling van de hersenstructuren. Juist als hersendelen in ontwikkeling zijn, zijn ze erg kwetsbaar voor deze giftige stof. Als er in de puberjaren veel wordt gedronken, ontwikkelt het brein zich minder goed.

Wordt er gekeken naar het brein van personen die erg veel hebben gedronken in hun puberteit, dan blijkt dat bepaalde functies bij hen minder goed ontwikkeld zijn. Pubers met alcoholproblemen scoren lager dan andere jongeren op taalvaardigheid, intelligentie, aandacht en ruimtelijk inzicht.

Overmatig alcoholgebruik kan dus gevolgen hebben voor het brein, maar vergroot ook de kans op verkeersongevallen, letselschade, geweld (waaronder ook seksueel geweld) en onveilig vrijen. Vooral jongeren die veel drinken zijn vaker bij deze vormen van riskant gedrag betrokken.

¹ Hibel e.a. 2012

² Verdurmen e.a. 2012

³ Roodbeen e.a. 2014

⁴ Van Dijkck e.a. 2005

2 Lokale situatie

2.1 Gebiedsbeschrijving

De gemeente Beemster neemt met zijn 8919 inwoners en ruim 7200 ha grond een bijzondere plaats in. Al bijna 400 jaar kan het gebied zich sociaal-economisch gezien staande houden. Onder haar inwoners is de sociale cohesie groot, de onderlinge maatschappelijke verbanden zijn stevig. Beemster heeft een eigen en sterk imago als wereldmonument op de lijst van werelderfgoederen van UNESCO.

De gemeente Beemster is een woon- en werkgemeente met een voornamelijk landschappelijke inrichting. Binnen de gemeente liggen het centrumdorp Midden Beemster en de woonkernen Noord Beemster, West Beemster en Zuidoost Beemster en de buurtschappen Halfweg en Klaterbuurt. De gemeente heeft ongeveer 600 jongeren in de leeftijdscategorie 14 tot 19 jaar⁵. De gemeente ligt ingeklemd tussen de woonconcentraties Alkmaar, Hoorn en Purmerend.

De gemeente Beemster bestaat uit een hechte gemeenschap met een rijk verenigingsleven. Naast sportcentrum de Kloek zijn er o.a. drie voetbalverenigingen een tennisvereniging, een volleybalvereniging, handbalvereniging, een ruiter-vereniging, een Golf resort en een ijsbaanvereniging en diverse andere lokale sportverenigingen. Daarnaast beschikt de gemeente over een sociaal culturele instelling (St. onder de Linden) en 2 instellingen met een godsdienstige doelstelling. In de gemeente Beemster zijn er in totaal 13 commerciële horecagelegenheden aanwezig. Behoudens de commerciële horeca wordt er ook drank verstrekt in instellingen met een para-commerciële drank- en horecavergunning. In de gemeente Beemster zijn 8 para-commerciële⁶ inrichtingen in het bezit van een Drink- en Horeca vergunning⁷.

Jaarlijks worden er diverse evenementen georganiseerd. Ten behoeve van de alcoholverstreking kan hiervoor op basis van artikel 35 van de Drink- en Horecawet ontheffing worden aangevraagd. In 2014 zijn er 30 vergunningsplichtige evenementen georganiseerd. Daarnaast zijn er 10 meldingsplichtige evenementen georganiseerd. De belangrijkste evenementen in de Beemster die gepaard gaan met alcoholgebruik zijn:

- de kermessen in de Middenbeemster en Westbeemster,
- de harddraverij in de Middenbeemster,
- de muziekoptredens in sportcentrum de Kloek in de Middenbeemster
- de zondagsmarkt
- fortfair fort Kwadijk

⁵ CBS 2010

⁶ Para-commercie: Hieronder wordt verstaan stichtingen en verenigingen, die naast hun hoofdactiviteit zich ook nog bezighouden met (semi) commerciële activiteiten, zoals het exploiteren van horeca voor het publiek. Het begrip para-commercie heeft alleen betrekking op stichtingen en verenigingen van recreatieve, sportieve, sociaal-culturele, educatieve, godsdienstige of levensbeschouwelijke aard. (sportverenigingen, dorpshuizen en kerkgenootscha

⁷ Een overzicht van alle drank- en alcoholverstrekkers is opgenomen in bijlage 1.

2.2 Onderzoeksresultaten Leefomgeving

Omnibusenquête

In 2013 zijn aan de bewoners van de gemeente Beemster diverse vragen gesteld o.a. met betrekking tot de dienstverlening en leefomstandigheden binnen de gemeente. Hieruit komt naar voren dat de gemeente een prettige en veilige gemeente is om in te leven. Daarnaast wordt de dienstverlening van de gemeente Beemster positief gewaardeerd.

Aan de bewoners van Beemster is ook gevraagd welke plekken zij bezoeken met als belangrijke doel het ontmoeten van andere mensen. Een derde bezoekt plekken speciaal om andere mensen te ontmoeten. Onder jongeren doet slechts 15% dat, onder 65-plussers doet 49% dat. Wanneer de inwoners een plek bezoeken speciaal om andere mensen te ontmoeten dan brengen zij vooral een bezoek aan een buurthuis of een evenement.

Lokaal Criminaliteits- en Veiligheidsbeeld:

In april 2014 heeft het basisteam Purmerend van de politie eenheid Noord Holland voor de gemeente Beemster, Edam- Volendam, Landsmeer, Purmerend Waterland en Zeevang een gebiedsscan uitgevoerd. Met diverse andere partners waaronder gemeenten, GGD, Spirit, woningcorporaties en de politie zijn de belangrijke thema's rondom criminaliteit en overlast op wijkniveau besproken. Voor deze nota is het thema jeugdoverlast in relatie tot alcoholgebruik van belang. Er zijn geen meldingen bekend met betrekking tot uitgaansgeweld. Er is wel sprake van jeugdoverlast die zich vooral concentreert in de Zuidoostbeemster en Middenbeemster. Deze overlast heeft voornamelijk betrekking op geluidsoverlast, alcoholgebruik, afval en af en toe vernielingen. Er is één jeugdgroep te onderscheiden van 8 tot 10 jongeren in de leeftijd van 17 tot 19 jaar. De groep geeft aan een eigen plek te willen. De gemeente en politie zijn hierover in gesprek met de jongeren.

Samenvattend kan worden gesteld dat in de gemeente Beemster op beperkte schaal sprake is van door jongeren veroorzaakte overlast en criminaliteit.

Cijfers alcoholgebruik onder jongeren Beemster

In 2010 is door de GGD Zaanstreek-Waterland een onderzoek gedaan naar de gezondheid en leefstijl van jongeren uit klas en 2 en 4 van het voortgezet onderwijs. Tweedeklassers hebben voornamelijk de leeftijd van 13 en 14 jaar. Vierdeklassers zijn grotendeels 15 en 16 jaar oud. De voor deze nota relevante resultaten van het onderzoek zijn in onderstaande tabel samengevat.

In totaal hebben 164 scholieren die in Beemster wonen aan het gezondheidsonderzoek meegedaan. Geschat wordt dat dit ongeveer 70%-75% is van alle tweede- en vierdeklassers die in deze gemeente wonen.

Alcohol

Van de scholieren uit Beemster heeft in de maand voorafgaand aan het onderzoek 57% alcohol gedronken. Dat is meer dan in de regio (48%). Ruim vier op de tien scholieren uit Beemster heeft de afgelopen maand aan binge-drinken gedaan (41% versus 35% in de regio) en 28% is dronken of aangeschoten geweest (regio 25%). Binnen Beemster drinken vierdeklassers het meest.

Alcohol onder de 16 jaar

Van de leerlingen die hebben meegedaan aan E-MOVO in Beemster is 61% (100 scholieren) jonger dan 16 jaar. Vanwege extra gezondheidsrisico's bij het drinken op jonge leeftijd is naar deze groep nog eens apart gekeken. In Beemster wordt net zo veel gedronken als in de rest van de regio door scholieren van jonger dan 16 jaar.

Van de leerlingen die jonger zijn dan 16 en die wel eens alcohol drinken geeft 51% aan dat het door hun ouders wordt gedoogd: 42% van de ouders vindt het goed en 9% zegt er niets van. Ruim een op de vijf ouders (22%) weet niet dat hun kind drinkt, 18% raadt het af, 6% zegt dat het minder moet en 4% verbiedt het kind alcohol te drinken.

Jongeren uit Beemster (ook die onder de 16) drinken vooral bij anderen thuis, in de discotheek en thuis met anderen.

Samenvattend kan worden gesteld dat het alcoholgebruik door jongeren in de gemeente Beemster licht afwijkt van het regionale beeld.

2.3 Bestaand beleidskader

Landelijk gezondheidsbeleid:

Elke vier jaar benoemen gemeenten op basis van de Wet publieke gezondheid hun ambities op het gebied van publieke gezondheid in een gemeentelijke nota gezondheidsbeleid. Het vertrekpunt voor het nieuwe gezondheidsbeleid 2013-2017 is de landelijke nota 'Gezondheid dichtbij' en de evaluatie van de vorige regionale nota gezondheidsbeleid (2008-2011). Een van de landelijke speerpunten is *schadelijk alcoholgebruik*,

Regionaal gezondheidsbeleid

Op basis van deze landelijke speerpunten en regionale en lokale gezondheidscijfers wordt met de gemeenten in de regio Zaanstreek-Waterland zoveel mogelijk regionaal opgetrokken. Voor de regio Zaanstreek-Waterland is voor de periode 2013-2016 een nieuwe regionale gezondheidsnota ontwikkeld.

Voor een integrale aanpak van schadelijk alcoholgebruik is binnen de regio een basispakket ontwikkeld wat bestaat uit interventies en maatregelen op het gebied van:

- De beschikbaarheid van alcohol te verlagen. (beperken van verkooppunten en openingstijden)
- Het uitoefenen van controle door leeftijdsgrenzen voor alcoholverkoop na te leven en de regels voor doorschenken en in het bezit hebben van alcohol op straat te handhaven.
- Maatschappelijke normen beïnvloeden door risico's van alcoholgebruik continu in alle relevante sectoren, organisaties en media onder de aandacht te brengen en normen in de omgeving te beïnvloeden door verspreiding van basisinformatie over de risico's van alcoholgebruik.

Lokale gezondheidbeleid

De nota gezondheidsbeleid 2008-2011 van de gemeente Beemster is in 2012 geëvalueerd. Daarnaast is in 2010 een startnotitie "alcoholpreventie onder jongeren" gemaakt. Uit de evaluatie van de nota gezondheidsbeleid 2008-2011 is naar voren gekomen dat onder andere de doelstellingen met betrekking tot preventief alcoholbeleid niet zijn gehaald en het niet makkelijk is de jongeren in de Beemster te bereiken. Voor de periode 2013-2016 heeft de gemeente geen aparte nota gezondheidsbeleid vastgesteld. De gemeente Beemster heeft besloten om te werken met een sociaal beleidskader, waaronder verschillende beleidsterreinen (zoals het gezondheidsbeleid) vallen. Dit beleidskader is voor een groot deel voortzetting van het bestaande beleid (2008-2011), waarbij activiteiten die niet of nauwelijks effecten opleverden niet zijn/worden voortgezet,.

Maatregelen uit maatschappelijk beleidskader

Hieronder staan de maatregelen die de gemeente op dit moment inzet op het gebied van alcoholpreventie:

- In groep 7 van het basisonderwijs worden alle kinderen nog 1 maal in het bijzijn van hun ouders door de schoolarts gecontroleerd. Tijdens dit Periodiek Geneeskundig Onderzoek (PGO) wordt extra aandacht besteed aan het onderwerp alcohol.
- Twee maal per jaar wordt er in het buurthuis Zuidoostbeemster een frisfeest georganiseerd voor alle jongeren in de Beemster. De kinderen kunnen alcoholvrije cocktails krijgen en ze krijgen gadgets om ze bewust te maken dat alcohol niet nodig is om het leuk en gezellig te hebben met elkaar.
- Gekoppeld aan de frisfeesten wordt een ouderavond georganiseerd over mijn kind en alcohol.

- De basisscholen beschikken over lesprogramma's om de kinderen te informeren over de effecten bij het gebruik van alcohol. Tevens kunnen zij Halt inzetten voor lessen over alcohol, drugs, vuurwerk etc. etc.
- In 2010 is in de Beemster het Centrum voor Jeugd en Gezin (CJG) geopend. Het CJG is een plek waar ouders, kinderen, jongeren tot 23 jaar en professionals terecht kunnen met al hun vragen over opvoeden en opgroeien. Over het onderwerp alcohol is veel informatie beschikbaar.

Evenementenbeleid:

In 2010 is een nota Evenementenbeleid ontwikkeld. De nota bevat de kaders waarmee bij het organiseren van evenementen rekening gehouden dient te worden, zodat de veiligheid binnen de gemeente gewaarborgd blijft en ook de overlast voor omwonenden zoveel mogelijk beperkt wordt. Verder verschaft de nota informatie aan de inwoners van de gemeente over hoe omgegaan wordt met aanvragen van een evenementenvergunning.

3 Beleidsfocus

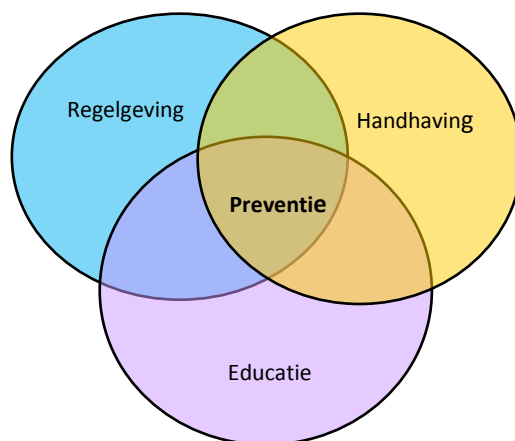
3.1 Uitgangspunten en onderbouwing van beleid

Dit plan is gebaseerd op een integrale beleidsvisie. Er is immers sprake van een preventie én handhavingsplan. Dat impliceert dat meerdere afdelingen binnen de gemeenten - en dus ook meerdere type maatregelen – worden ingezet bij de aanpak van de alcoholproblematiek. Als uitgangspunt voor integraal alcoholbeleid hanteren we een preventiemodel dat ook de basis vormt voor de Handreiking Gezonde Gemeenten van het RIVM. Het preventiemodel kent 3 beleidspijlers, te weten: educatie, regelgeving en handhaving. De pijlers staan deels op zichzelf maar overlappen elkaar. Zie onderstaand figuur. Juist in de overlap zien we het integrale preventiebeleid terug.

Alcoholgebruik is altijd een resultaat van een combinatie van factoren. De persoon, zijn sociale omgeving, het aanbod van drank en het overheidsbeleid vormen samen een systeem dat uiteindelijk de keuze van de gebruiker bepaalt. Alcoholpreventie kan nooit alleen op het individu gericht zijn. Het meest succesvol zijn strategieën die vooral de omgeving van de drinker beïnvloeden. En in die omgeving van de jonge drinker spelen alcoholverstrekkers, scholen en ouders een belangrijke rol.

In dit P- en H plan staat daarom de omgeving van de jonge drinker centraal.

Het preventiemodel van Reynolds



3.2 Beleidsdoelgroep en -setting

Einddoelgroep van dit preventie- en handavingsplan zijn jongeren en jongvolwassenen tot 24 jaar. Het accent ligt nadrukkelijk op de groep onder de 18 jaar. Het is bekend dat de gezondheidsschade van alcoholgebruik het grootst is onder de 18 jaar. Jongeren onder de 18 jaar zijn fysiek nog niet geheel volwassen en met name de hersenen zijn nog volop in ontwikkeling. Alcohol kan deze ontwikkeling schaden. Met dit gegeven in het achterhoofd heeft de centrale overheid de leeftijdsgrens voor verkoop én bezit van alcohol verhoogd naar 18 jaar. Het toezicht op de naleving van deze leeftijdsgrens wordt als een belangrijke prioriteit beschouwd binnen het gemeentelijk preventie- en handavingsbeleid.

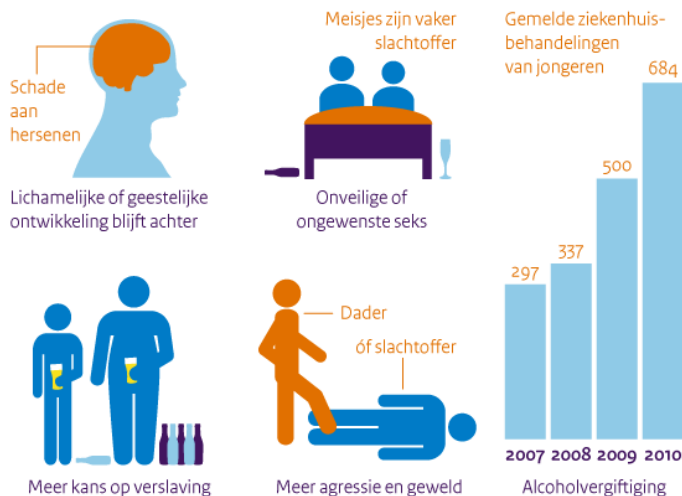
Voor 18-24 jarigen gaat het vooral om het voorkomen van overmatig alcoholgebruik. De uitgaansavonden zijn hierbij een belangrijk risico moment. Gezien de ontwikkeling van de hersenen tot ongeveer 25 jaar, de oververtegenwoordiging van de leeftijdsklasse tot 24 jaar in het uitgaansleven én de relatie van alcohol met het uitgaansleven (met de daarbij behorende risico's op dronkenschap, soms uitmondend in een intoxicatie) ligt de nadruk van dit plan in het bijzonder op de uitgaanssetting. Daarbij is uitgaan een breed begrip: het gaat ook om het bezoeken van evenementen en feestjes thuis. Naast gezondheidsproblematiek is veiligheidsproblematiek een belangrijke motivatie om aandacht te besteden aan deze leeftijdsgroep.

3.3 Doelstellingen van beleid

Artikel 43a van de DHW schrijft voor dat de doelstellingen van het beleid duidelijk moeten zijn. Op basis van de Drank- en Horecawet kunnen twee algemene hoofddoelstellingen worden onderscheiden:

- Afname alcoholgebruik en de schadelijke gevolgen van alcoholgebruik onder de 18 jaar.
- Afname dronkenschap (met name tijdens uitgaansavonden in het publieke domein).

Wat zijn de risico's van alcohol voor jongeren?



Bronnen: Jeugd en riskant gedrag 2011, Trimbos Instituut
Alcoholintoxicaties bij jongeren in Nederland; NSCK e.a.

Ambitie

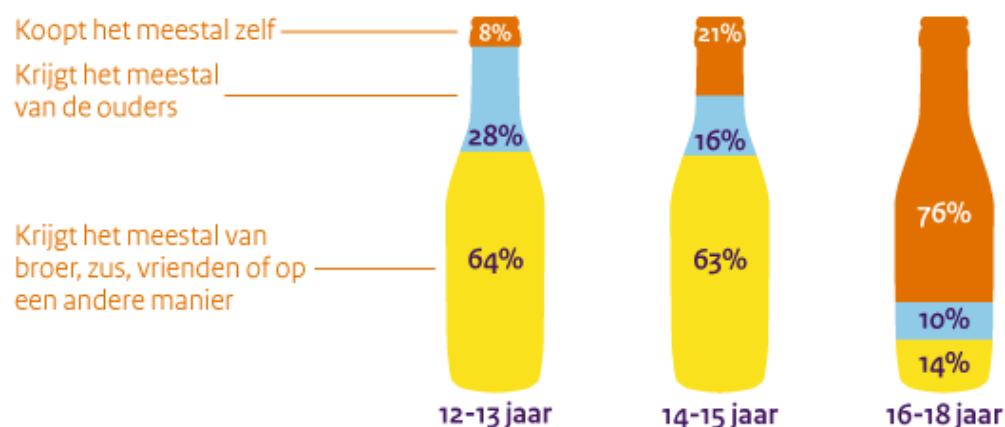
De ambitie van dit beleidsplan is dat jongeren op een zo gezonde en veilig mogelijke wijze kunnen opgroeien, zodat hun talenten zo optimaal mogelijk tot ontwikkeling kunnen komen. Gekozen is om de algemene doelstellingen te concretiseren met aandacht voor de setting waarin jongeren drinken en de doelgroep zelf.

Doelstellingen:

1. In 2018 is 90% van de ouders van jongeren van 11 en 12 jaar van plan om met hun kinderen een afspraak te maken over niet drinken vóór het 18^e levensjaar. (0-11 jaar monitor GGD 2017)
2. In 2018 is het aantal jongeren onder de 14 jaar dat alcohol heeft gedronken in de maand voorafgaand aan het E-MOVO onderzoek gedaald van 36 % in 2010 naar 25% in 2018 (E-MOVO onderzoek 2017);
3. In 2018 is het percentage jongeren onder de 16 jaar dat alcohol heeft gedronken in de maand voorafgaand aan het E-MOVO onderzoek gedaald van 61% in 2010 naar 45% in 2018 (E-MOVO onderzoek 2017);
4. In 2018 is het percentage jongeren onder de 14 jaar dat dronken is geweest in de afgelopen maand gedaald van 12% in 2010 gedaald naar 5 % in 2018 (E-MOVO onderzoek 2017);
5. In 2018 is het percentage jongeren onder de 16 jaar dat dronken is geweest in de afgelopen maand gedaald van 26% in 2010 gedaald naar 15% in 2018 (E-MOVO onderzoek 2017);
6. In 2018 is het percentage jongeren onder de 14 jaar van het voortgezet onderwijs dat aan binge-drinken heeft gedaan in de maand voorafgaand aan het E- MOVO onderzoek gedaald van 26% in 2010 naar 10% (E-MOVO onderzoek 2017);
7. In 2018 is het percentage jongeren onder de 16 jaar van het voortgezet onderwijs dat aan binge-drinken heeft gedaan in de maand voorafgaand aan het E- MOVO onderzoek gedaald van 55% in 2010 naar 40 % (E-MOVO onderzoek 2017);

Om genoemde doelstellingen te realiseren vergt een inspanning van alle partijen die betrokken zijn bij alcoholmatiging bij jongeren (de overheid, de drank- en alcoholverstrekkers, de GGD, de scholen en de ouders) .

Hoe komen jongeren aan drank?



Bron: Jeugd en riskant gedrag 2011, Trimbos Instituut

Alcoholmatiging en- preventie

De nieuwe verantwoordelijkheid op het gebied van toezicht en handhaving gaan hand in hand met een verantwoordelijkheid op het gebied van alcoholmatiging. De gemeente Beemster hecht veel waarde aan alcoholpreventie. De primaire verantwoordelijkheid voor het wijzen op de gevaren van alcohol ligt bij de ouders. Dat neemt niet weg dat de gemeente, de gemeenschappelijke gezondheidsdienst (GGD), de horecaondernemers, de supermarkten, de scholen en de sportverenigingen ieder vanuit hun eigen rol moeten bijdragen aan alcoholpreventie.

Naleving leeftijdsgrens alcoholverstrekkers in de Beemster

De gemeente heeft nog geen gegevens over het nalevingsgedrag van de drank- en alcoholverstrekkers. Het is niet mogelijk om in percentages aan te geven wat het huidige gedrag is en met welk percentage het nalevingsgedrag in 2018 moet zijn verhoogd. In 2018 dienen de volgende doelstellingen te zijn gerealiseerd.



Supermarkten/slijterijen:

Medio 2018 is de naleving van de leeftijdsgrens voor alcoholverkoop in de supermarkten en in de slijterij van de supermarkt 85 %.

Horeca:

Medio 2018 is de naleving van de leeftijdsgrens voor alcoholverkoop in horecagelegenheden 85%.

Dorpshuizen:

Medio 2018 is de naleving van de leeftijdsgrens voor alcoholverkoop in dorpshuizen 85%.

Sportverenigingen:

Medio 2018 is de naleving van de leeftijdsgrens voor alcoholgebruik in sportverenigingen 85%.

Overige para commerciële instellingen:

Medio 2018 is de naleving van de leeftijdsgrens voor alcoholverkoop in para-commerciële instellingen met een sociaal culturele of godsdienstige doelstelling 85%.

4 Risicoanalyse en maatregelenmix

Jaarlijks maakt de gemeente een risicoanalyse op basis waarvan doelstellingen kunnen worden aangescherpt en de focus kan worden verlegd. De risicoanalyse geeft inzicht in de concrete kenmerken van de locaties waar jongeren drinken en waar hun alcoholgebruik voor problemen zorgt. Hiermee kunnen de inspanningen van de gemeente gericht worden ingezet op plaatsen waar de grootste gezondheids- en/of veiligheidswinst kan worden behaald.

De risicoanalyse bestaat uit de volgende elementen:

- Gegevens uit onderzoek
- Gegevens van informanten
- Hotspots inventariseren

Door het jaarlijkse karakter van deze analyse, is het tevens een evaluatie-instrument dat inzicht geeft in de resultaten van het lokale alcoholbeleid en dat aanknopingspunten biedt voor een volgend P- en H-plan. Om de vier jaar moet het P- en H-plan immers opnieuw worden vastgesteld.

4.1 Gegevens uit onderzoek

De naleving van de DHW door alcoholverstrekkers kan worden vastgesteld aan de hand van een doelgroep analyses. De zogenaamde tafel van 11 geeft in totaal elf mogelijke redenen van niet naleven van de regels. (zie bijlage 3)

Per doelgroep en tenslotte per inrichting kan worden vastgelegd hoe uitvoering wordt gegeven aan de regels van de DHW.

De kenmerken van het alcoholgebruik onder jongeren (frequentie, dronkenschap, koopgedrag etc.) wordt middels de *GGD gezondheidsmonitor* vastgesteld. Deze monitor wordt eens per vier jaar afgenomen. De intoxicatiecijfers worden op basis van *ziekenhuisgegevens* jaarlijks verzameld.

Bij de beoordeling van onderzoeksresultaten van de lokale situatie (zie hoofdstuk2) komt het volgende beeld naar voren:

- De jongeren van de Beemster drinken al op jonge leeftijd veel alcohol. Zelfs iets meer dan gemiddeld in de regio. (cijfers alcoholgebruik onder jongeren);
- slechts 15% van de jongeren elkaar ontmoet in een uitgaansgelegenheid van de Beemster;
- het niet makkelijk is de jongeren in de kwetsbare leeftijdscategorie te bereiken (evaluatie van de nota gezondheidsbeleid 2008-2011);
- Er geen meldingen bekend zijn van gewelddelicten in uitgaansgelegenheden van de Beemster (lokaal criminaliteits- en veiligheidsbeeld).

De uitkomsten zijn gebruikt om de risicoanalysetabel in te vullen, waarover meer in de volgende paragraaf.⁸

⁸ Bijlage 3: Overzicht doelgroepanalyse

4.2 Gegevens van informanten

In augustus 2014 hebben toezichthouders van de gemeente Purmerend alle Drank- en Alcoholverstrekkers in de Beemster bezocht. Het volgende is geconstateerd.

Uitkomsten 1^e bezoek Drank- en Alcoholverstrekkers:

- Ruim 65% van de DHW vergunningen is niet op orde. In bijna alle gevallen betreft het kleine administratieve onzorgvuldigheden. (de lijst met barvrijwilliger is incompleet, het bestuursreglement is niet actueel etc. etc.);
- Enkele commerciële en para-commerciële inrichtingen houden zich niet aan de voorschriften van de DHW (o.a. toezicht op leeftijdsgrens);
- Enkele para-commerciële inrichtingen hebben aangegeven dat zij feesten organiseren
- De kennis over de DHW is bij met name de para-commerciële inrichtingen beperkt;
- Er wordt door veel horecaondernemers aangegeven dat zij (met uitzondering van speciale evenementen) nauwelijks jonge bezoekers hebben. Daarbij wordt aangegeven dat de meeste jongeren van de Beemster naar omliggende gemeenten gaan om elkaar te ontmoeten. (Purmerend en de Rijk).

Om een praktijkgerichte risicoanalyse uit te kunnen voeren zijn, ter aanvulling op de bovengenoemde onderzoeken, de DHW toezichthouders van de gemeente Purmerend geraadpleegd. Aan hen is gevraagd aan te geven wat de belangrijkste risico's zijn bij de uitvoering van de DHW en op welke aspecten van de DHW met name toezicht en handhaving moet worden ingezet.

Belangrijke risico's bij de uitvoering van de DHW:

- De meeste overtredingen m.b.t. leeftijdsgrens zijn te verwachten bij gelegenheden waar jongeren elkaar ontmoeten. (evenementen en bij sportverenigingen).
- Bij sportverenigingen omdat de kennis van de regels van de Drank- en Horecawet beperkt is en de kans dat jongeren in aanraking komen met alcohol groot is.
- Bij Drank- en Alcoholverstrekkers die hebben aangegeven niet op leeftijd te controleren.

4.3 Hotspots

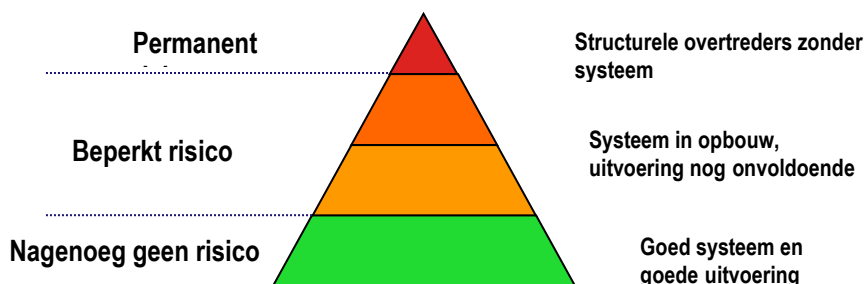
Hotspots zijn alcoholverstrekkers waar jongeren (tot 25 jaar) alcoholhoudende drank proberen te kopen. De hotspots worden ingedeeld in doelgroepen en per doelgroep wordt bepaald of jongeren in de kwetsbare leeftijdscategorie elkaar ontmoeten en hoe groot de kans is dat de regels van de DHW worden overtreden. Die kans wordt bepaald op basis van kenmerken zoals deurbeleid, het gebruik van leeftijdscontrolesystemen, openingstijden, doelgroep en naleving aangevuld met ervaringen van de DHW toezichthouders.

De gemeente Beemster heeft (nog) geen toezicht gehouden op de naleving van de DHW. Wel zijn alle bekende drank- en alcoholverstrekkers geïnventariseerd. Binnen de gemeente zijn in totaal 21 drank- en alcoholverstrekkers aanwezig (bijlage 1). Er zijn geen gegevens bekend over het naleefgedrag van deze inrichtingen. Om deze reden worden alle bestaande drank- en alcoholverstrekkers beschouwd als hotspot.

4.4 Risicoanalyse

Op basis van de gegevens uit voorgaande paragrafen zijn doelgroepen geselecteerd en is onderstaande risicoanalyse opgesteld. De risico's worden aangegeven volgens onderstaande risico-piramide.

Figuur 2: Risico-piramide



Tabel 1: Risicoanalyse alcoholverstrekkers/bezit en consumptie van alcohol

Doelgroep	Risico kenmerken	Locatie(s)	Tijdstip(pen)	Risico inschatting
Cafe' s	<ul style="list-style-type: none"> niet naleven leeftijdsgrens doorschenken bij dronkenschap 	<ul style="list-style-type: none"> Cafe' de Oude Munt Cafe' 't Verloreineind Cafe' dorps huis de Kerckhaen 	<ul style="list-style-type: none"> vr van 20.00 uur tot 01.00 uur za en zo van 20.00 tot 02.00 uur 	beperkt
Restaurants	<ul style="list-style-type: none"> niet naleven leeftijdsgrens doorschenken bij dronkenschap 	<ul style="list-style-type: none"> Het Heerenhuis Beemster spijshuis Hotel/restaurant Van der Valk Fort resort Beemster Restaurant Golfbaan Beemster Boss restaurant Chinees restaurant Sunrise Eterij 't Middelpunt 	<ul style="list-style-type: none"> di t/m zo van 20.00 uur tot 23.00 uur 	beperkt
Sportver.	<ul style="list-style-type: none"> niet naleven leeftijdsgrens doorschenken bij dronkenschap organiseren van feesten 	<ul style="list-style-type: none"> Sportvereniging M. Beemster Voetbalver. W. Beemster Sportvereniging Zuudoostbeemster Tennisvereniging Beemstar Beemster Ruiters 	<ul style="list-style-type: none"> za en zo van 12.00 uur tot 18.00 uur 	permanent
Detailhandel	<ul style="list-style-type: none"> aankoop door minderjarigen t.b.v. indrinken. 	<ul style="list-style-type: none"> Supermarkt Deen 	<ul style="list-style-type: none"> vr van 19.00 uur tot 20.00 uur za van 16.00 uur tot 20.00 uur 	beperkt
Sociaal culturele instellingen	<ul style="list-style-type: none"> niet naleven leeftijdsgrens doorschenken bij dronkenschap 	<ul style="list-style-type: none"> St. onder de Linden St. Wijkcentrum ZO Beemster 	<ul style="list-style-type: none"> vr. en za van 22 uur tot 24.00 uur 	beperkt
Openbare ruimte	<ul style="list-style-type: none"> alcoholgebruik op straat door minderjarigen openbare dronkenschap en daaraan gerelateerde overlast 	<ul style="list-style-type: none"> De tribune van de voetbalver. M. Beemster. MFC terrein in de ZO Beemster OBS de Blauwe Morgenster in M. Beemster 	<ul style="list-style-type: none"> vr en za vanaf 23.00 uur tot 03.00 uur 	beperkt
Evenementen	<ul style="list-style-type: none"> niet naleven leeftijdsgrens doorschenken bij dronkenschap openbare dronkenschap en daaraan gerelateerde overlast 	<ul style="list-style-type: none"> Beemster kermis Westbeemster kermis Harddraverij middenbeemster overige 	<ul style="list-style-type: none"> divers 	permanent

4.5 Maatregelenmix

Op basis van de risicoanalyse is een maatregelenmix ingevuld die gebaseerd is op de beleidspijlers handhaving, regelgeving en educatie⁹.

Tabel 2 schetst een overzicht van de maatregelen per beleidspijler. Uitgangspunt van dit plan is dat per doelgroep zoveel mogelijk combinaties worden gemaakt van elementen van de verschillende pijlers die elkaar versterken.

In hoofdstuk 5 worden de maatregelen met betrekking tot de *handhaving* nader toegelicht. In hoofdstuk 6 de *regelgevende activiteiten* besproken en in hoofdstuk 7 worden de *educatieve/communicatieve maatregelen* beschreven.

Tabel 2: Maatregelenmix

Doelgroep	Handhaving	Regelgeving	Educatie
Detailhandel	-toezicht leeftijdsgrenzen -three strikes out	-	-nalevings-communicatie -training caissières -communicatie over DHW en alcoholregels
Horeca/ evenementen	-toezicht leeftijdsgrenzen -toezicht doorschenken -handhavingsstappenplan	- aanvullende eisen tav ontheffing DHW bij evenementen - happy hours beperken	-Nalevings-communicatie -Training barpersoneel -Communicatie over DHW en alcoholregels
Thuis/ouders	-	-	-alcoholopvoeding -uitgaansopvoeding -communicatie over DHW en alcoholregels
Sport/ Jongerecentra	-toezicht leeftijdsgrenzen -toezicht doorschenken -handhavingsstappenplan	-schenktijden beperken	-training barvrijwilligers -nalevings-communicatie -communicatie over DHW en alcoholregels
Scholen	-ondersteuning door BOA bij schoolfeesten	-overleg over interne regels op school	-overleg scholen over alcoholvoorlichting aan ouders -communicatie over DHW en alcoholregels
Openbare ruimte	-toezicht openbare dronkenschap	-	-campagne

⁹Zie preventiemodel van Reynolds, pagina 10

5 Handhavingsactiviteiten

In dit hoofdstuk wordt de *handhaving* besproken als een van de maatregelen ter voorkoming van alcoholgebruik onder jongeren en dronkenschap. Voor het inzetten van handhavingsactiviteiten heeft de gemeente Beemster gekozen voor een strategie waarbij de volgende stappen worden onderscheiden:

1. Basiscontrole
2. Interventiestrategie bepalen
3. Uitvoeren van interventiestrategie
4. Effectmeting en evaluatie

5.1 Basiscontrole

Basiscontrole:

Voordat handhaving effectief kan worden ingezet is het belangrijk dat het vergunningenbestand op orde is. Om deze reden heeft de gemeente Beemster besloten een basiscontrole uit te voeren. In de afgelopen periode hebben toezichthouders op de Drank- en Horecawet van de gemeente Purmerend 21 commerciële en para-commerciële instellingen bezocht. Tijdens de controle is het vergunningenbestand gecontroleerd. Daarnaast is veel uitleg gegeven over de regels van de DHW.

Uitkomsten basiscontrole:

Ruim 65% van de vergunningen niet op orde is. In bijna alle gevallen betreft het kleine administratieve onzorgvuldigheden. (de lijst met barvrijwilliger is incompleet, het bestuursreglement is niet actueel etc. etc.) Enkele commerciële en para-commerciële inrichtingen houden zich niet aan de voorschriften van de DHW (o.a. toezicht op leeftijdsgrens). Daarnaast is de kennis over de DHW bij met name de para-commerciële inrichtingen beperkt is. Ook zijn enkele verstrekkers van alcohol bezocht die *geen* vergunning hebben. Hierbij is aangegeven dat het verboden is om zonder vergunning alcohol te verstrekken of te verkopen in een voor publiek toegankelijke ruimte. Inmiddels hebben 2 verstrekkers een aanvraag voor een drank en horecaverunning ingediend en van 1 verstrekker is vastgesteld dat deze zonder vergunning drank mag verkopen. Van de overige 2 alcoholverstrekkers moet worden beoordeeld of en zo ja onder welke voorwaarden zij drank mogen verkopen.

5.2 Interventiestrategie bepalen

Bepaling interventiestrategie

Op basis van een analyse van de lokale situatie en een 1^e inspectie (basis controle) bij alle drank- en alcoholverstrekkers is een interventiestrategie bepaald. De gemeente wil met name inzetten op interventies bij locaties waar jongeren elkaar ontmoeten (evenementen en sportverenigingen). Daarnaast richt zij zich op alcoholverstrekkers zonder vergunning en alcoholverstrekkers die hebben aangegeven niet te gaan controleren op de leeftijdsgrens.

Controle frequentie

Omdat de kwetsbare doelgroep elkaar ontmoet bij sportverenigingen, worden deze inrichtingen aangemerkt als inrichtingen met een permanent risico. Gestreefd wordt naar een controlefrequentie van minimaal 3 x per jaar voor deze doelgroep. Ook grootschalige

(meerdaagse) evenementen die veel jongeren trekken worden beschouwd als een activiteit met een permanent risico. Tijdens het evenement wordt regelmatig op verschillende tijdstippen gecontroleerd. Alle overige inrichtingen zullen het aankomend jaar 2x worden gecontroleerd. De inrichtingen voldoen nog niet aan alle regels en zijn nog zoekende om de DHW regels goed na te leven. Inrichtingen die een goed naleefgedrag vertonen, hun vergunning op orde hebben en een systeem hebben ontwikkeld waarmee ze de voorschriften van de DHW goed kunnen naleven, worden 1x per jaar gecontroleerd. Bij kleinschalige 1 daagse evenementen waarbij alcohol wordt geschonken zal steekproefsgewijs worden gecontroleerd.

Wijze van inspectie:

De gemeente hanteert het principe dat "de goeden niet gaan lijden onder de kwaden". Dat houdt in dat de gemeente "risicogestuurd toezicht" gaat toepassen, waardoor ondernemers met een goed naleefgedrag (geen geconstateerde overtredingen) minder vaak gecontroleerd worden.

De inspecties zullen met name in de weekenden plaats vinden, tenzij de risicoanalyse anders bepaalt. Samenwerking met de politie is heel belangrijk voor dronkenschap inspecties. De gemeentelijke toezichthouders hebben slechts de bevoegdheid om toezicht te houden op de DHW artikelen (toegang bieden aan dronken personen en naleving leeftijdsgrens). Handhaving met betrekking tot het schenken aan dronken personen is voorbehouden aan de politie.

5.3 Uitvoeren van interventiestrategie

Vanaf 1 januari 2013 is de gemeente verantwoordelijk voor toezicht op de naleving van de Drank- en Horecawet. De nadruk in dit P- en H plan ligt op het toezicht op leeftijdsgrens omdat de overheid wil voorkomen/beperken dat jongeren op jonge leeftijd in aanraking komen met alcohol. In het beschrijven van een interventiestrategie dient de gemeente Beemster echter uit te gaan van meerdere aspecten die van toepassing zijn bij de uitvoering van het toezicht op de Drank- en Horecawet.

Nalevingscommunicatie

Communicatie kan het effect van de handhaving versterken. Het kan bijdragen aan een verhoogde subjectieve pakkans en aan meer draagvlak voor de maatregelen. Het is van belang de communicatie naar de diverse doelgroepen in goed overleg met andere afdelingen en partijen vorm te geven. Aangezien communicatie in dit plan vooral een educatief (uitleggen regels) en persuasief (aanzetten tot betere naleving) doel heeft, wordt ze verder uitgewerkt in het hoofdstuk 6 dat gaat over educatieve activiteiten.

Controles

Bij sportverenigingen zullen de observatie inspecties voornamelijk plaatsvinden in burgerkleding. Doel van deze controles is nagaan of de regels met betrekking tot leeftijdsgrens en het beperken van de schenktijden nageleefd worden. Bij niet naleving wordt een maatregel genomen en volgt een herinspectie (binnen 2 maanden).

Bij evenementen zouden zichtbare toezichthouders kunnen worden ingezet voor surveillance inspecties. Op deze manier is voor de verstrekkers van alcohol en de jongeren duidelijk dat er toezicht wordt gehouden op de uitvoering van de DHW. Samenwerking met de politie wordt bij deze acties goed voorbereid. Bij grootschalige evenementen, waarbij de veiligheid van de toezichthouders onvoldoende kan worden gewaarborgd, zullen de controles in burgerkleding worden uitgevoerd.

Sanctiestrategie

Om tot een zo groot mogelijk nalevingsgedrag te komen kunnen er verschillende bestuursrechtelijke sancties worden ingezet. Hierbij is gekeken naar de aard van de overtredingen en wat redelijk en billijk is om te komen tot herstel dan wel voorkomen (preventief) van overtredingen. In de nota integrale handhaving Beemster 2012-2015 is de basissanctiestrategie van de gemeente vastgelegd. In de nota uitvoeringsregels Handhaving Horeca- en Alcoholverstrekkers Beemster 2014 is een en ander nader uitgewerkt.

5.4 Effectmeting en evaluatie

Het effect van de interventiestrategie op de naleving van de leeftijdsgrens en het toelaten en schenken aan dronken klanten wordt gemeten met nalevingsonderzoek. Dit onderzoek wordt een keer per twee jaar uitgevoerd.

6 Regelgevende activiteiten

6.1 Verordenende bevoegdheid gemeenten

De DHW en APV geven gemeenten met betrekking tot alcoholverstrekking verschillende verordenende bevoegdheden.

In de DHW wordt onderscheid gemaakt in wettelijk verplichte en facultatieve bepalingen. Te denken valt aan:

- Koppeling tussen toegangsleeftijd en sluitingstijd
- Regulering prijsacties
- Beperken happy hours
- Het beperken van de schenktijden en bijeenkomsten bij para-commerciële inrichtingen

De APV biedt de mogelijkheid om op grond van de ontheffing art. 35 voorwaarden te stellen aan evenementen.

In het licht van de twee hoofdthema's van dit plan (leeftijdsgrens en dronkenschap) in relatie tot de Beemster problematiek is bekeken welke verordende bevoegdheden een expliciete meerwaarde hebben in het terugdringen van de alcoholproblematiek. Vastgesteld is dat er in de Beemster geen aanleiding is om bij verordening nadere regels te stellen ten aanzien van de facultatieve bepalingen van de DHW. In paragraaf 6.2 en 6.3 wordt beschreven wat de gemeente in de APV heeft opgenomen met betrekking tot oneerlijke mededinging en ontheffing art. 35.

6.2 Beperken schenktijden en bijeenkomsten bij para-commerciële inrichtingen

In 2013 heeft de gemeente Beemster besloten om voorsnog alleen bij de para-commercie de schenktijden en bijeenkomsten van persoonlijke aard bij verordening vast te leggen. Dit is opgenomen in de gemeentelijke APV onder afdeling 8B, bijzondere bepalingen over horecabedrijven als bedoeld in de Drank- en Horecawet, voorschrift 2.34J en voorschrift 2.34K. Hiermee is voldaan aan de wettelijke verplichting met betrekking tot oneerlijke mededinging.

Schenktijden:

In artikel 2.34J is opgenomen dat para-commerciële instellingen in een para-commerciële instelling uitsluitend drank verstrekken gedurende de periode beginnende met twee uur voor de aanvang en eindigende met twee uur na de beëindiging van activiteiten die passen binnen de statutaire doelomschrijving van de desbetreffende rechtspersoon.

Bijeenkomsten:

In artikel 2.34K is opgenomen dat het aan para-commerciële instellingen verboden is bijeenkomsten te organiseren:

- a. Van persoonlijke aard, zoals bruiloften en partijen, of
- b. Die gericht zijn op personen die niet of niet rechtstreeks bij de activiteiten van de behorende para-commerciële rechtspersoon betrokken zijn.

6.3 Voorwaarden stellen aan evenementen

De gemeente Beemster stelt aan het organiseren van evenementen voorschriften. In een ontheffing geeft de gemeente ondermeer aan dat er geen drank mag worden geschonken aan personen onder de 18 jaar. Tot nog toe is in *de aanvraag voor een ontheffing* van art. 35 , lid 2 van de DHW geen 'alcoholmodule' opgenomen. Met deze alcoholmodule worden aanvragers verplicht om te omschrijven hoe ze op leeftijd (en zaken als dronkenschap) gaan controleren. De gemeente gaat deze module in de aanvraag voor een ontheffing opnemen.

7 Educatieve/communicatieve activiteiten

Dit P- en H-plan kent twee einddoelgroepen: jongeren onder de 18 jaar en 18-24 jarigen. In dit hoofdstuk staan omgevingsgerichte educatieve activiteiten centraal. Daarbij onderscheiden we drie doelgroepen die invloed kunnen hebben op het alcoholgebruik van jongeren:

- Alcoholverstrekkers
- Ouders
- Scholen

7.1 Alcoholverstrekkers

Met de term alcoholverstrekkers worden alle personen bedoeld die verantwoordelijk zijn voor een adequate naleving van de eerder genoemde bepalingen in de DHW. Dat kunnen zijn horecaondernemers, barpersoneel, barvrijwilligers, portiers, caissières, filiaalmanagers etc. Van deze professionals wordt verwacht dat ze de leeftijdsgrens voor de verstrekking van alcohol kennen en naleven, evenals het verbod op doorschenken bij dronkenschap en het toelaten van personen in kennelijke staat van dronkenschap in de onderneming, vereniging of het evenement.

Training

Belangrijk is vooral dat een alcoholverstrekker zich bewust is van zijn/haar verantwoordelijkheid en in staat is juist te handelen, ook wanneer er weerstand is bij de klant. Om alcoholverstrekkers hierin te bekwamen zijn trainingsprogramma's ontwikkeld zoals Barcode voor barpersoneel, de IVA (Instructie Verantwoord Alcoholgebruik) training voor barvrijwilligers en de Evenementen IVA.

Nalevingscommunicatie

Naleving van de wet kan naast individuele training worden beïnvloed door nalevingscommunicatie. Doel van nalevingscommunicatie is om een gedragsverandering te veroorzaken bij de doelgroep en om de subjectieve pakkans te vergroten. De volgende elementen maken in ieder geval onderdeel uit van de nalevingscommunicatiestrategie:

Educatieve communicatie

Uitleg van de regels, de argumenten voor deze regels, uitleg over mogelijke hulpmiddelen om na te kunnen leven. Dit is nodig als onduidelijkheid over (het belang van) de regels naleving in de weg staat.

Dreigende communicatie

Communicatie over controles, sancties, uitbreiding toezichtcapaciteit, toezichthouders in uniform. Deze vorm beïnvloedt de subjectieve pakkansbeleving en kan effectief zijn als blijkt dat de regels bewust overtreden worden.

Normatieve communicatie

Bijvoorbeeld een interview met een ondernemer die de regels goed naleeft, een nieuwsbericht waarin het percentage nalevers wordt genoemd in plaats van het aantal overtreders. Oftewel: het communiceren van gewenste norm, ervan uitgaande dat de gemiddelde mens graag aan de algemeen geldende norm wil voldoen.

7.2 Onderwijs

De school is een belangrijke pedagogische omgeving voor jongeren. Ook als het gaat om alcoholgebruik leren jongeren op school wat wel en niet verstandig is. Gedragsverandering creëren via voorlichtingsprogramma's blijkt lastig, zo niet onmogelijk. Toch is het relevant dat jongeren geïnformeerd raken over de risico's van alcoholgebruik. Niet zozeer om gedrag te beïnvloeden, maar om het gebruik te de-normaliseren en daarmee aan draagvlak te werken voor effectievere gedragsmaatregelen als handhaving en specifieke regelgeving. Scholen worden daarom aangemoedigd om activiteiten voor ouders rond dit thema te organiseren.

Een goed schoolprogramma biedt meer dan voorlichting en besteedt ook aandacht aan regels voor leerlingen en personeel met betrekking tot alcoholgebruik bij schoolfeesten, kampen, excursies en studiereizen.

Voortgezet onderwijs:

Jaarlijks wordt door de GGD bij leerlingen van klas 2 en 4 in het voortgezet onderzoek een gezondheidsonderzoek uitgevoerd. Met dit onderzoek wordt de gezondheidssituatie van kinderen in beeld gebracht. Het onderzoek levert per school een schoolgezondheidsprofiel op met informatie over de leerlingen. De scholen gebruiken de uitkomsten van dit onderzoek om gericht vorm te geven aan taken op het terrein van onderwijs en begeleiding. In lesprogramma's wordt aandacht besteed aan diverse gezondheidsaspecten waaronder alcohol.

7.3 Ouders en de thuissituatie

Alcoholopvoeding

Ouders onderschatten systematisch hoeveel hun kinderen drinken. Ze denken bovendien veelal dat het gedrag van hun puber volledig wordt bepaald door peers (o.a. vrienden), terwijl zij wel degelijk ook zelf invloed hebben op het alcoholgebruik van hun kinderen¹⁰. De beschikbaarheid van alcohol in huis en het stellen van regels zijn geschikte instrumenten om alcoholgebruik tegen te gaan. Uit onderzoek blijkt dat kinderen van ouders die geen duidelijke regels hebben afgesproken en geen leeftijdsgrens hebben gesteld voor het drinken van alcohol al op jongere leeftijd beginnen met drinken. Ze drinken bovendien vaker dan jongeren waarvan de ouders wel een leeftijdsgrens hebben gesteld.

Uitgaansopvoeding

Ook door regels te stellen die niet expliciet gaan over alcoholgebruik, kunnen ouders invloed hebben op het alcoholgebruik van hun kind. Dan gaat het vooral over afspraken omtrent uitgaan, zoals staptijden, hoe vaak per week ze uit mogen.

Uitgaansopvoeding is nodig zodat ouders zich meer bewust zijn van de rol die ze kunnen spelen om de schade van middelengebruik tijdens het uitgaan te voorkomen of te beperken.

Via diverse relevante kanalen (GGD, verslavingszorginstelling, Centra voor Jeugd en Gezin, lokale media, ouderavonden op scholen en in sportverenigingen) worden ouders voorgelicht over een adequate opvoedstijl en worden zij gewezen op ondersteunende websites als www.hoepakjijdataan.nl en www.uwkindenalcohol.nl.

¹⁰ van der Vorst, 2006

7.4 Publiekscommunicatie

Goed alcoholbeleid is niet vanzelfsprekend populair onder burgers en ondernemers. Maar aan draagvlak voor beleid kan wel gewerkt worden. Zeker in het geval van nieuwe regels zoals de 18-jaargrens voor alcoholverkoop is het verstandig in te zetten op draagvlak verhogende maatregelen. Voor ondernemers/verenigingen als ouders en hun kinderen is het van belang tekst en uitleg te krijgen bij de normen die er in de samenleving zijn voor het gebruik en de verkoop van alcohol.

7.5 Effectmeting en evaluatie

Het effect van de educatieve maatregelen uit dit plan wordt primair gemeten met de gezondheidsmonitor van de GGD. Dit onderzoek wordt een keer per vier jaar uitgevoerd.

7.6 Aanpak gemeente

Alcoholverstrekkers

Educatieve communicatie

Alle alcoholverstrekkers zijn tijdens een informatiebijeenkomst op 25 juni nader geïnformeerd over de gewijzigde regels van de DHW. Daarnaast zijn alle alcoholverstrekkers bezocht door toezichthouders voor de DHW. Ook tijdens deze bezoeken is veel uitleg gegeven over de regels van de DHW. In 2015 zullen toezichthouders van de gemeente Purmerend veel uitleg en toelichting geven aan de drank- en alcoholverstrekkers. Op deze manier wordt ingezet op het creëren van draagvlak bij de drank- en alcoholverstrekkers. Op deze manier wil de gemeente voorkomen dat er handhavend moet worden opgetreden.

Nalevingscommunicatie:

De drank- en alcoholverstrekkers zullen bij overtredingen van de DHW daarop worden aangesproken door de toezichthouders van de gemeente Purmerend. Daarnaast zullen de drank- en alcoholverstrekkers ook schriftelijk worden aangesproken op hun gedrag. Jaarlijks zal de gemeente de resultaten van gehouden controles op de DHW in een lokaal medium bekend maken.

Onderwijs

Basisonderwijs

In het basisonderwijs worden alle kinderen van groep 7/8 nog 1 maal in het bijzijn van hun ouders door de schoolarts gecontroleerd. Tijdens dit Periodiek Geneeskundig Onderzoek (PGO) wordt extra aandacht besteed aan het onderwerp alcohol. De basisscholen beschikken daarnaast over lesprogramma's die zij kunnen gebruiken om de kinderen te informeren over de effecten bij het gebruik van alcohol. Tevens kunnen zij Halt inzetten voor lessen over alcohol.

Voortgezet onderwijs

Er zijn geen scholen in het voortgezet onderwijs in de Beemster gevestigd. Om de doelgroep van 14-17 jarige te informeren over de schadelijke effecten van alcoholgebruik wordt regionaal opgetrokken met de omliggende gemeenten in de regio Zaanstreek Waterland.

Jaarlijks wordt door de GGD bij leerlingen van klas 2 en 4 in het voortgezet onderzoek een gezondheidsonderzoek uitgevoerd. Met dit onderzoek wordt de gezondheidssituatie van kinderen in beeld gebracht. Het onderzoek levert per school een schoolgezondheidsprofiel op met informatie over de leerlingen. De scholen gebruiken de uitkomsten van dit onderzoek om gericht vorm te geven aan taken op het terrein van onderwijs en begeleiding. In lesprogramma's wordt aandacht besteed aan diverse gezondheidsaspecten waaronder alcohol.

Ouders en thuissituatie

Communicatie met de jongeren

In 2015 ontvangt elke inwoner van de gemeente Beemster in de leeftijdscategorie van 14-18 jaar een door de burgemeester ondertekende brief waarin uitleg wordt gegeven over de Drank- en Horecawet en der de schadelijke gevolgen van alcoholgebruik onder jongeren. In deze brief wordt tevens aangegeven wat eventuele consequenties zijn bij overtreding van de regels. Vanaf 2016 ontvangt elke inwoner van de Beemster die de leeftijd van 14 jaar bereikt, een brief van soortgelijke strekking.

Communicatie met de ouders

In 2015 ontvangen de ouders van kinderen in leeftijdscategorie van 14-18 jaar een door de burgemeester ondertekende brief waarin uitleg wordt gegeven over de Drank- en Horecawet en de schadelijke gevolgen van alcoholgebruik onder jongeren. In deze brief wordt tevens aangegeven wat eventuele consequenties zijn bij overtreding van de regels. Ook zal in de brief de rol van de ouders en het belang van het maken van afspraken over het gebruik van alcohol worden benadrukt. Vanaf 2016 ontvangt de ouders van wie het kind de leeftijd van 14 jaar bereikt, een brief van soortgelijke strekking.

Publiekscommunicatie

Educatieve communicatie

Jaarlijks zal in een lokaal medium aandacht worden gegeven aan het onderwerp alcohol. Naast een toelichting op de regels van de DHW zal worden ingegaan op de schadelijke effecten van alcoholgebruik bij minderjarigen. Daarnaast zal ook op de website van de gemeente een stuk met van gelijke strekking komen te staan.

Dreigende communicatie

De gemeente zal jaarlijks in de media aangeven dat bij een grootschalig meerdaags evenement toezichthouders controleren op de verstrekking en het in bezit hebben van alcohol bij jongeren onder de 18 jaar. Daarbij zal worden aangegeven welke sancties er zijn bij overtreding van de DHW.

Nalevingscommunicatie

In een lokaal medium zullen de resultaten van gehouden toezichtcontroles worden bekendgemaakt.

8 Uitvoering

In dit hoofdstuk geeft de gemeenten Beemster aan welke maatregelen worden ingezet om het alcoholgebruik onder jongeren te ontmoedigen. Per beleidskader wordt aangegeven welke maatregelen worden ingezet en wat de effecten zijn voor De andere beleidskaders.

8.1 Educatie

In groep 7 van het basisonderwijs worden alle kinderen nog 1 maal in het bijzijn van hun ouders door de schoolarts gecontroleerd. Tijdens dit Periodiek Geneeskundig Onderzoek (PGO) wordt extra aandacht besteed aan het onderwerp alcohol.

De basisscholen maken gebruik van lesprogramma's om de kinderen te informeren over de effecten bij het gebruik van alcohol. Tevens kunnen zij Halt inzetten voor lessen over alcohol.

In het voortgezet onderwijs In lesprogramma's wordt jaarlijks bij leerlingen van klas 2 en 4 een gezondheidsonderzoek uitgevoerd. Naar diverse gezondheidsaspecten wordt onderzoek gedaan. De uitkomsten van dit onderzoek worden met de leerlingen besproken. Alcohol is altijd een vast onderdeel wat met de leerlingen wordt besproken.

De gemeente wil vanaf 2015 elke inwoner van de gemeente Beemster in de leeftijdscategorie van 14-18 jaar een door de burgemeester ondertekende brief sturen waarin uitleg wordt gegeven over de Drank- en Horecawet en der de schadelijke gevolgen van alcoholgebruik onder jongeren.

De ouders van kinderen in leeftijdscategorie van 14-18 jaar ontvangen vanaf 2015 een door de burgemeester ondertekende brief waarin uitleg wordt gegeven over de Drank- en Horecawet en de schadelijke gevolgen van alcoholgebruik onder jongeren.

In een lokaal medium (de binnendijks) zal jaarlijks uitleg worden gegeven over de regels met betrekking tot alcoholverstrekking.

De website van de gemeente zal worden gebruikt om de regels met betrekking tot alcoholverstrekking nader toe te lichten.

Door een vroeg stadium kinderen en hun ouders te informeren over de schadelijke effecten van alcohol op jongeren wordt getracht het gebruik daarvan te ontmoedigen en de jongeren bewust te maken verantwoord om te gaan met alcohol. Door de ouders te informeren wordt het belang van het maken van afspraken over het gebruik van alcohol onder de aandacht gebracht.

Alle alcoholverstrekkers zijn tijdens een informatiebijeenkomst op 25 juni nader geïnformeerd over de gewijzigde regels van de DHW. Daarnaast zijn alle alcoholverstrekkers bezocht door toezichthouders voor de DHW. Ook tijdens bezoeken is veel uitleg gegeven over de regels van de DHW. In 2015 worden deze activiteiten voortgezet.

Samenhang met andere beleidsterreinen

Met deze werkwijze wordt ingezet op preventie. Zo wordt voorkomen dat in een later stadium handhavend moet worden opgetreden. Ook zullen er meer regels nodig zijn om de doelstelling te realiseren.

8.2 Handhaving

Door beleid te ontwikkelen met betrekking tot de handhaving van de DHW wordt voor zowel de verstrekkers als de gebruikers van alcohol duidelijk hoe de gemeente gaat handhaven op de DHW. Voor het uitvoeren van toezicht op de uitvoering van de Drank en Horecawet en de APV zijn inmiddels 6 toezichthouders van de gemeente Purmerend aangesteld. Vanaf 2015 zullen alle drank- en alcoholverstrekkers op basis van de risicoanalyse en prioritering met een vooraf bepaalde frequentie worden gecontroleerd op de naleving van de DHW.

Samenhang met andere beleidsterreinen:

Door toezicht te houden op de DHW wordt het gedrag bij zowel de verstrekkers als gebruikers van alcohol beïnvloed. Hij/zij riskeert immers een geldboete. Door consequente handhaving wordt getracht het gedrag te beïnvloeden. Door het overtreden van de wet naast een geldboete ook aan te geven welk voorschrift wordt overtreden en wat de achterliggende doelstelling is wordt op deze manier duidelijk waarom er regels zijn en waarvoor deze zijn bedoeld.

8.3 Regelgeving

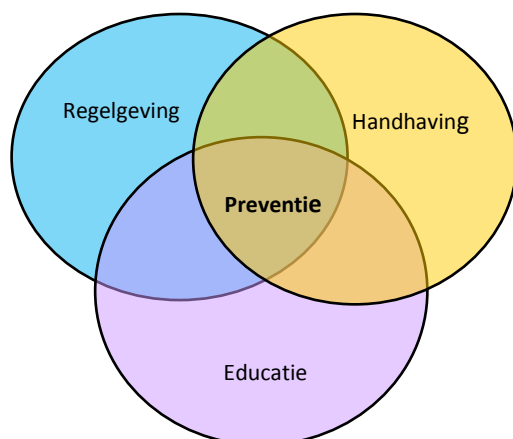
De gemeente Beemster heeft in de Algemeen Plaatselijke Verordening voorschriften opgenomen voor het organiseren van (kleinschalige) evenementen. Daarnaast zijn voor para-commerciële inrichtingen voorschriften opgenomen met betrekking tot oneerlijke mededinging. De gemeente wil in de aanvraag voor een evenement een zogenaamde alcoholmodule opnemen. Met deze alcoholmodule worden aanvragers verplicht om te omschrijven hoe ze op leeftijd (en zaken als dronkenschap) gaan controleren.

Samenhang met andere beleidsterreinen

Door het stellen van duidelijke regels heeft de gemeente voldoende handvatten om adequaat te kunnen handhaven. Door uitleg te geven over de regels via de media en de website van de gemeente wordt het voor een ieder duidelijk dat er regels zijn en daar op wordt toezicht gehouden en indien nodig wordt gehandhaafd.

8.4 Resumé

Door verschillende beleidsterreinen met elkaar te verbinden, zoals in onderstaand figuur is aangegeven, ontstaat er een integrale aanpak. Met deze integrale aanpak is de verwachting dat op termijn minder inzet nodig is om de doelstelling "het terugdringen van alcoholgebruik onder jongeren te realiseren.



Bijlage 1: Overzicht vergunningplichtige instellingen

Naam	Commerciële vergunning	Para-commerciële vergunning
Golfbaan Beemster/Paviljoen de Jonckheren		
Boss restaurant		
Sportcentrum de Kloek		
Restaurant het Heerenhuis		
Deen supermarkt		
Restaurant van der Valk		
Restaurant Beemster Spijshuis		
Chinees restaurant Sunrise		
Cafe' dorps huis de Kerckhaen		
Eterij 't Middenpunt		
Cafe' 't Verloreneind		
Fort Resort Beemster		
Cafe' de Oude Munt		
voetbalvereniging WBSV		
St. Wijkcentrum Buurthuis Zuidoostbeemster		
Sportvereniging Beemster		
Tennisver. Beemstar		
Beemster Ruiters		
Voetbalver. Zuidoostbeemster		
St. onder de Linden		
Protestantse Gemeente Beemster		
	13	8

Bijlage 2: Overzicht doelgroepanalyse

Reden niet naleven	Definitie						
Spontane naleving		café	restaurant	(sport) vereniging	overig para com. Inr.	supermarkt met slijterij	evenementen
1. Gebrekkige kennis van de regels	De bekendheid met en duidelijkheid van wet- en regelgeving bij de doelgroep.						
2. Kosten wegen niet op tegen de baten	De (im)materiële voor- en nadelen die uit overtreden of naleven van de regel(s) volgen, uitgedrukt in tijd, geld en moeite.						
3. Mate van acceptatie (begrip)	De mate waarin het beleid en de regels acceptabel worden gevonden door de doelgroep.						
4. Normgetrouwheid van de doelgroep	De mate van bereidheid van de doelgroep om zich te conformeren aan het gezag van de gemeente.						
5. Gebrek aan maatschappelijke controle	De door de doelgroep ingeschatte kans op positieve of negatieve sanctionering van hun gedrag door anderen dan de overheid						
Controle							
6. Kans op een informele melding	De door de doelgroep ingeschatte kans dat een overtreding die is geconstateerd door anderen dan de overheid, wordt gemeld aan overheidsinstanties.						
7. Kans op controle	De door de doelgroep ingeschatte kans dat men door de gemeente gecontroleerd wordt op het begaan van een overtreding.						
8. Kans op gesnapt te worden (detectie)	De door de doelgroep ingeschatte kans op constatering van de overtreding indien door de gemeente gecontroleerd wordt.						
9. Selectie	De (verhoogde) gepercipieerde kans op controle en detectie in het geval van overtreding door selectie van te controleren bedrijven, personen, handelingen of gebieden.						
Sanctie							
10. Kans op een sanctie	De door de doelgroep ingeschatte kans op een sanctie indien na controle een overtreding is geconstateerd.						
11. Hoogte van een sanctie	De hoogte en soort van de aan de overtreding gekoppelde sanctie en bijkomende nadelen van sanctieoplegging.						