



Managementplan

Werelderfgoed droogmakerij de Beemster 2012 - 2022

Beheer van een dynamisch erfgoed

EINDCONCEPT 3-5-2012



LandKracht

NE ADVIES

Managementplan

Werelderfgoed droogmakerij de Beemster 2012 - 2022

Beheer van een dynamisch erfgoed

Juni 2012



hoogheemraadschap
**Hollands
Noorderkwartier**

LandKracht

NE ADVIES

Inhoud

Samenvatting		1
1	Inleiding	11
1.1	Aanleiding managementplan	11
1.2	Doel van het managementplan	12
1.3	Aanpak managementplan	12
1.4	Status van het managementplan	13
1.5	Looptijd van het managementplan	13
2	Werelderfgoed Droogmakerij de Beemster	15
2.1	Locatie en afbakening	15
2.2	Uitzonderlijke universele waarde en authenticiteit	16
2.3	Historie	19
3	Wettelijke en beleidsmatige kaders	23
3.1	UNESCO kaders	23
3.2	Nederlandse stelsel ter bescherming van het Werelderfgoed	23
3.3	Rijksoverheid	24
3.4	Provinciaal beleid	26
3.5	Hoogheemraadschap Hollands Noorderkwartier	27
3.6	Gemeente Beemster	29
3.7	Afspraken tussen publieke partijen	32
4	Reguliere managementmaatregelen	33
4.1	Beheer van wegen, waterlopen, groen en open gebied	33
4.2	Uitvoering ruimtelijk beleid en bouwaanvragen	34
5	Opgaven en maatregelen	37
5.1	Beemster bouwdoos	37
5.2	Onderzoek	37
5.3	Communicatie en educatie	37
5.4	Specifieke managementopgaven 2012-2022	38
5.5	Monitoring en kwaliteitscontrole	46
6	Organisatie	47
6.1	Siteholder	47
6.2	Samenwerking, overleg en afstemming	49
6.3	Eigendom en bezit	52
6.4	Verdeling verantwoordelijkheden en taken publieke partijen	53
7	Financiën	57
7.1	Kosten beheer en onderhoud tot 2012	57
7.2	Jaarlijkse kosten uitvoering managementplan 2012 - 2015	58
8	Bijlagen	61

LandKracht

NE ADVIES

Samenvatting

Inleiding

Aanleiding managementplan

Op basis van het nominatiedossier besloot het Werelderfgoedcomité van UNESCO in 1999 de droogmakerij de Beemster in te schrijven op de Werelderfgoedlijst. De argumentatie hiervoor is beschreven in het besluit "Statement of Outstanding Universal Value (SoOUV)"¹, een document dat UNESCO sinds enkele jaren verplicht stelt. Het opstellen van een managementplan is sinds 2005 een vereiste van het Werelderfgoedcomité van UNESCO. Binnen Nederland is de Stichting Werelderfgoed.nl de opdrachtgever voor de managementplannen.

Doel van het managementplan

Doel van het managementplan is het in stand houden van de uitzonderlijke universele waarde van De Beemster. Het plan richt zich zowel op het beschermen, duurzaam onderhouden en beheren van het werelderfgoed, als het op adequate wijze inpassen van nieuwe ontwikkelingen. Het managementplan is opgesteld voor een periode van 10 jaar: de periode 2012 tot 2022.

Aanpak managementplan

Het plan is opgesteld onder verantwoordelijkheid van de siteholders gemeente Beemster en Hoogheemraadschap Hollands Noorderkwartier. De provincie Noord-Holland en het Ministerie OCW hebben de opstelling van het managementplan mede begeleid. Voor het plan is draagvlak gezocht bij belanghebbende private partijen die in De Beemster wonen, werken en recreëren.

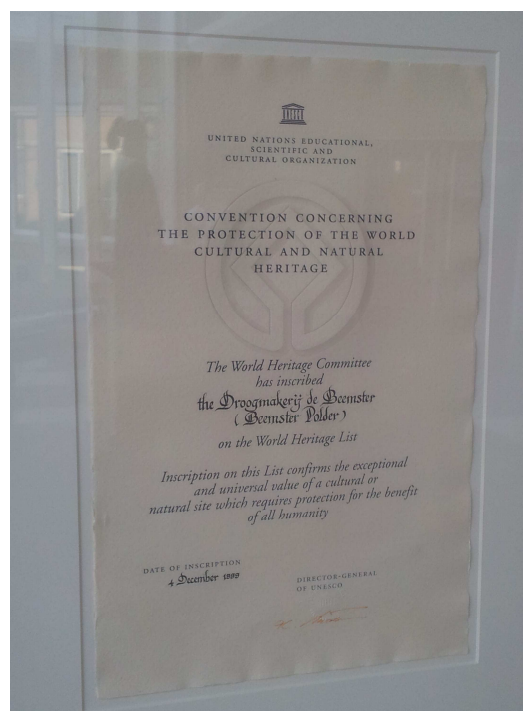
Status van het managementplan

Het managementplan wordt vastgesteld door de besturen van de beide siteholders en aangeboden aan het werelderfgoedcomité van UNESCO. Het managementplan is primair een zelfbindend plan voor de siteholders. Het managementplan kent geen directe doorwerking voor private partijen. Deze doorwerking verloopt via de bestaande wettelijke kaders en plannen en regelingen.

Werelderfgoed Droogmakerij de Beemster

Locatie en afbakening

Het werelderfgoed Droogmakerij de Beemster (7.185 ha) is gelegen binnen de Beemsterringvaart (N52.32.56 en E04.54.40). De grens van de gemeente Beemster ligt in het midden van deze vaart. De werelderfgoedsite kent geen bufferzone. De dijk en ringvaart vormen de heldere



Plaquette in de hal van het gemeentehuis Beemster

¹ '(Retrospective) statement of outstanding Universal value' (concept), voorjaar 2011. Dit document wordt naar verwachting door het Werelderfgoedcomité vastgesteld in zijn vergadering van zomer 2012.

begrenzing en de natuurlijke fysieke bescherming van de site. Invloeden van buiten het werelderfgoed op het beeld en het zicht (visual impact) zijn zeer beperkt.

De Beemster: authentiek en uitzonderlijk

De Beemster – gedateerd 1612 – is een buitengewoon voorbeeld van een droogmakerij in Nederland. Droogmakerij de Beemster is een waterstaatkundig en civieltechnisch monument van uitzonderlijke cultuurhistorische betekenis. Het is een levend monument. Een uniek en gaaf voorbeeld van het Noord-Hollands droogmakerijenlandschap. Droogmakerij de Beemster is een meesterwerk van creatieve planvorming, waarin de idealen van de Oudheid en Renaissance zijn toegepast op het ontwerp van een droogmakerijlandschap. Het innovatieve en visionaire landschap van de polder De Beemster heeft vergaande en blijvende invloed gehad op droogleggingsprojecten in Europa en daarbuiten. De totstandkoming van de Droogmakerij De Beemster geeft een grote sprong voorwaarts weer in de relatie tussen mens en water in een belangrijke periode van sociale en economische ontwikkeling. Droogmakerij De Beemster is daarmee een door mensen gevormd innovatief meesterwerk, waarbij de 17-eeuwse idealen nog steeds goed waarneembaar zijn in het totale gebied. De kenmerken van weleer, zichtbaar op de Kopergravure uit 1644, zijn nog steeds herkenbaar en gaaf gebleven. Het goed geordende landschap van kavels, wegen, dijken en dorpen, is intact gebleven. In de afgelopen vier eeuwen is deze ondergrondlaag vrijwel geheel bewaard gebleven en zo vormt het nog steeds de krachtige drager van het hedendaags gebruik. De uitzonderlijke universele waarde van de droogmakerij is nog authentiek en in het landschap aanwezig en blijkt uit:

- **Geometrie:** De kaart, gegraveerd in de kopergravure uit 1644 als basis voor het werelderfgoed.
- **Neutraal wegenraster:** De wegen zijn ontworpen als een 'neutraal raster', dat wil zeggen dat de ene weg in zijn aanleg niet belangrijker is dan de andere.
- **Kopergravuresloten:** Alle tochten en een groot gedeelte van de sloten die op de Kopergravure ingegraveerd zijn, zijn nog in het landschap aanwezig en hebben hun functie behouden.
- **Erven:** De karakteristieke inrichting van de agrarische erven (het Beemster erf) is behouden gebleven.
- **Dorpen:** De dorpen van De Beemster zouden volgens het oorspronkelijke ontwerp gebouwd aan de kruispunten van het wegennet. Enkele zijn nooit gebouwd, anderen zijn spontaan ontstaan, maar de dorpen Middenbeemster en Noordbeemster werden wel planmatig ontwikkeld.
- **Bijzondere gebieden:** Een aantal gebieden binnen de droogmakerij onttrekt zich aan het karakteristieke, geometrische inrichtingspatroon (zuidoosten van De Beemster en Kruisoord).
- **Archeologie:** In de Archeologienota (2004) is vastgelegd waar de archeologische gebieden liggen. Voor een aantal geldt het regime van 'bijzondere archeologiewaarden'.

Een functioneel ontwerp met een hoge gebruikswaarde tot op de dag van vandaag

De Beemster is vanwege de afmetingen en de structuur een "complexe" werelderfgoed-site. Het is een site waar mensen wonen, werken en recreëren, die is aangelegd om te gebruiken. De Beemster van toen is in zijn aanleg, indeling en compositie nog steeds bruikbaar. De Beemster is een dynamische site waar behoud door ontwikkeling nadrukkelijk aan de orde is. Binnen de uitzonderlijke universele waarden van dit werelderfgoed moeten steeds weer nieuwe ontwikkelingen worden ingepast.

Wettelijke en beleidsmatige kaders Nederlandse stelsel ter bescherming van het Werelderfgoed

Het Nederlandse stelsel voor de bescherming van de werelderfgoederen bestaat uit het ruimtelijke ordening stelsel voor de planologische bescherming via de Wet en het Besluit op de ruimtelijke ordening en het stelsel van het monumentenbeleid via de Monumentenwet.

Planologisch stelsel

Het Nederlandse stelsel van de ruimtelijke ordening kent een systematiek van getrapte verantwoordelijkheden tussen Rijk, provincie en gemeente. Het Rijk stelt de prioriteiten van nationaal belang vast in Rijksnota's. Vervolgens vraagt het Rijk (met het Besluit algemene regels ruimtelijke ordening - Barro) de provincie om deze rijksprioriteiten door te vertalen in de provinciale structuurvisie en verordening. De provincie verlangt van de gemeente haar specifiek aangewezen belangen door te vertalen in het gemeentelijk beleid zoals structuurvisie en bestemmingsplannen. De daadwerkelijke planologische borging van rijks- en provinciale belangen vindt dus uiteindelijk in een gemeentelijk bestemmingsplan plaats.

Erfgoed regime

Het Nederlandse regime van het erfgoedbeleid kent een andere verantwoordelijkheidsverdeling dan het planologische stelsel. Zowel Rijk, provincie als gemeente is bevoegd om een lijst van beschermde monumenten samen te stellen. De gemeente Beemster kent 75 Rijksmonumenten, waaronder veel stolpboerderijen en één molen. In de Monumentenwet 1988 is de bescherming van rijksmonumenten geregeld. Bij eventuele wijzigingen aan deze monumenten is de gemeente verantwoordelijk voor de vergunningverlening en besluitvorming. De gemeente laat zich hierbij adviseren door de monumentencommissie en in bepaalde gevallen door de Rijksdienst voor het Cultureel Erfgoed. De Beemster kent naast de Rijksmonumenten 10 provinciale monumenten: 1 stolpboerderij en 9 onderdelen van de Stelling van Amsterdam. Binnen de gemeente Beemster bestaat geen aanvullende lijst van gemeentelijke monumenten. Daarnaast is op basis van de Monumentenwet de dorpskern van Middenbeemster aangewezen als beschermd dorpsgezicht.

Rijksoverheid

In 2011 heeft het Rijk de Visie Erfgoed en Ruimte (Kiezen voor Karakter) vastgesteld. De zorg voor de werelderfgoederen wordt in de Visie Erfgoed en Ruimte als een van de hoofdprioriteiten benoemd. In de Structuurvisie Infrastructuur en Ruimte is De Beemster benoemd als nationaal belang. Het Besluit algemene regels ruimtelijke ordening (Barro) van het Ministerie van Infrastructuur en Milieu is de uitwerking van de Structuurvisie Infrastructuur en Ruimte in algemene regels. In het Barro zijn de kernkwaliteiten van het werelderfgoed De Beemster vastgesteld als uitwerking van de uitzonderlijke universele waarden van UNESCO. In december 2011 is het Barro vastgesteld. Het Rijk benoemt de volgende kernkwaliteiten voor De Beemster:

1. Het unieke samenhangende en goed bewaard gebleven, vroeg-zeventiende-eeuwse (landschaps)architectonische geheel van de Droogmakerij de Beemster, bestaande uit:
 - het vierkante gridpatroon van wegen en waterlopen en rechthoekige percelen;
 - de ringdijk en ringvaart (continuïteit en eenheid in vormgeving);
 - het centraal gelegen dorp (Middenbeemster) op een assenkruis van wegen;
 - bebouwing langs de wegen;
 - de relatief hooggelegen wegen met laanbeplanting;
 - de monumentale en typerende (stolp)boerderijen en restanten van buitens;
 - de oude molengangen;
 - de structuur en het karakter van het (beschermde) dorpsgezicht van Middenbeemster.
2. Grote openheid.
3. Voor zover het werelderfgoed De Beemster samenvalt met het werelderfgoed De Stelling van Amsterdam, zijn de uitzonderlijke universele waarden van het werelderfgoed De Stelling van Amsterdam tevens van toepassing op het werelderfgoed De Beemster.

Provincie Noord-Holland

Met het Barro (artikel 2.13) krijgt de provincie Noord-Holland de opdracht om de kernkwaliteiten van het werelderfgoed Droogmakerij De Beemster uit te werken en objectiveerbaar te maken en in de provinciale verordening te vertalen naar regels met betrekking tot de bestemmingsplannen die de werelderfgoederen in stand houden of versterken. De provincie Noord-Holland heeft de intentie om in 2012 de tekst van het Barro na de inwerkingtreding als bijlage op te nemen bij de Provinciale Structuurvisie Noord-Holland en te verankeren in de provinciale verordening. Zo is de doorwerking van het rijksbeleid voor De Beemster in het provinciale instrumentarium geborgd.

Gemeente Beemster

De gemeente is vanaf het moment van aanwijzing als UNESCO werelderfgoed in 1999 verantwoordelijk voor het duurzaam in stand houden en beschermen van de werelderfgoedstatus. De gemeente Beemster doet dit door in haar (ruimtelijke) plannen regels te stellen voor instandhouding en versterking van de kernkwaliteiten conform de provinciale verordening, alsmede het Barro. Omdat de droogmakerij geen statisch maar een dynamisch gebied is waarin zich steeds weer veranderingen voltrekken betreffende het gebruik, heeft de gemeente in 2006 de ontwikkelingsvisie Des Beemsters opgesteld. Op basis van de ontwikkelingsvisie is vanuit het projectbureau Bureau Des Beemsters uitwerking gegeven aan de projecten: Paard en Landschap, Het Boerderij-erf, De Kopergravure, Waterbeheer en Energie en Landschap. De uitkomsten van deze projecten en de daarbij ontwikkelde aanpak (Beemster Bouwdoos) zijn/worden verankerd in:

- **Structuurvisie "Beemstermaat"**: is het strategisch document over de (verwachte) ruimtelijke en functionele ontwikkeling in de gemeente in de periode 2012 - 2037.
- **Bestemmingsplan**: legt de planologische situatie en ruimtelijke ontwikkelingen vast voor de middellange termijn (circa 10 jaar). Het plan is juridisch bindend voor gemeente en private partijen.
- **Omgevingsnota**: stelt regels aan de ruimtelijke inrichting en de beeldkwaliteit.
- **Waterplan en nieuwe Peilbesluit**: biedt kader en stelt regels aan de waterhuishouding en het waterbeheer.
- **Duurzaamheidsnota**: biedt kader voor duurzame ontwikkeling.

Hoogheemraadschap Hollands Noorderkwartier

Sinds 1612 is het Hoogheemraadschap Hollands Noorderkwartier (en zijn rechtsvoorgangers) eigenaar en beheerder van de wegen, de dijken en hoofdwaterlopen (inclusief ringvaart). Het Hoogheemraadschap richt zich op drie kerntaken: veiligheid tegen overstromingen, droge voeten en schoon water. Vanuit dit kader geeft het waterbeheersplan 2010 – 2015 aan hoe het Hoogheemraadschap deze kerntaken uit wil voeren. De Beemster kent sinds maart 2012 een aangepast Peilbesluit Beemster, waarin is voorzien in een groter oppervlak met een laag, direct bemalen peil, waardoor aan de opgave voor waterberging wordt voldaan. De waterberging vindt vooral in de bodem plaats. Daarbij is met name gekeken naar het slotenpatroon volgens de Kopergravure en zo is tevens geborgd dat de cultuurhistorische structuur niet wordt aangetast.

Managementmaatregelen

De managementmaatregelen in de Beemster bestaan grofweg uit twee soorten maatregelen:

1. Maatregelen rond het reguliere beheer en onderhoud:
 - a. maatregelen die nodig zijn voor het alledaags beheer en onderhoud van waterlopen, open gebieden, wegen en groen (bomenrijen) van het werelderfgoed.
 - b. Naast deze fysieke maatregelen is het een 'reguliere' taak van de gemeente om plannen op te stellen, nieuwe ontwikkelingen te beoordelen en ontheffingen en vergunningen te verlenen en zo de uitzonderlijke universele waarden van De Beemster te borgen.

2. Maatregelen rond specifieke opgaven: een manier van werken gericht op het duurzaam in standhouden van De Beemster als dynamisch gebied om tevens in te wonen en werken.

Reguliere managementmaatregelen

In De Beemster zijn de onderstaande reguliere managementmaatregelen aan de orde:

- Planmatig en cyclisch beheer van wegen, ringdijk, waterlopen (inclusief de ringvaart), groen (bermen en bomen, inclusief herplant plicht) en open agrarisch gebied. Het open agrarische gebied is in eigendom en beheer van de vele particuliere eigenaren die er mede voor zorgen dat het gebied open blijft. Het gebied is tevens planologische beschermd.
- Uitvoering ruimtelijk beleid op basis van de structuurvisie, het bestemmingsplan en de omgevingsnota, het verrichten van onderzoek (CONO, projecten Bureau des Beemsters) en het afhandelen van bouwaanvragen. Bij grootschaliger ingrepen en ontwikkelingen wordt ook het advies gevraagd van het Kwaliteitsteam Des Beemsters.

Maatregelen rond specifieke opgaven

Dit betreft maatregelen rond specifieke (ruimtelijke) opgaven die op het Werelderfgoed van Droogmakerij de Beemster afkomen. Hier wordt vanuit een gemeenschappelijk kader (het ontworpen instrumentarium uit de "Beemster bouwdoos") mee omgegaan.

- Beemster bouwdoos: de Structuurvisie, het bestemmingsplan en de omgevingsnota van de gemeente Beemster bieden een planologische verankering van de uitzonderlijke universele waarden van het werelderfgoed. Dit is het vertrekpunt voor de toekomst. Voor nieuwe ontwikkelingen wordt gebruik gemaakt van de kaders die binnen het project Des Beemsters zijn gecreëerd: een breed maatschappelijk gedragen kwaliteitsdenken en een kwaliteitskader dat de



Beemster laan

grenzen afbakent en helpt om te bepalen of en hoe ontwikkelingen in de Beemster recht doen aan de uitzonderlijke universele waarden. Deze Beemster Bouwdoos omvat een set van ruimtelijke spelregels om nieuwe bouwinitiatieven in het landschap kwalitatief hoogwaardig in te passen, conform de Beemster maat. Deze manier van werken betekent ook dat grootschalige ontwikkelingen, waarop niet direct een antwoord is te formuleren, in samenspraak met de provincie Noord-Holland en de Rijksdienst voor het Cultureel Erfgoed worden onderzocht. Dit is onderdeel van het afsprakenkader tussen de publieke partijen.

- Communicatie en educatie: De gemeente informeert via haar websites haar burgers en het lokale bedrijfsleven. Voor basisscholieren is een educatief project opgezet "Karel en de

Kikkerkoning". Promotie en marketing is overgedragen aan de Stichting Beemster Werelderfgoed die ook het Infocenter Beemster (VWV) runt.

- Specifieke opgaven rond De Beemster: In onderstaande tabel staan de management maatregelen rond de specifieke opgaven die in De Beemster spelen.

Opgave	Managementmaatregelen
<p>Ontwikkelingsdruk door wonen</p> <p>De Beemster ligt dicht bij bevolkingsconcentratie van de stadsregio Amsterdam en staat daarmee onder druk van woningbouw. Uitbreiding van het aantal woningen in dorpen (vierde kwadrant Middenbeemster, Zuidoostbeemster) en wijzigingen in de functies van gebouwen in het buitengebied bedreigen de kernkwaliteiten (openheid).</p>	<p>Gemeente (en provincie) stelt regels ruimtelijk beleid aan ontwikkeling wonen.</p> <ul style="list-style-type: none"> ■ Structuurvisie Beemster: beperkte toename aantal woningen. ■ Structuurvisie provincie: Restrictief RO-beleid woningbouw. ■ Bestemmingsplan: restrictief RO-beleid woningbouw/functiewijziging. ■ Omgevingsnota/Beemster Bouwdoos: regels ruimtelijke inrichting en beeldkwaliteit. ■ Kwaliteitsteam: beoordeelt grotere ruimtelijke ingrepen. ■ Gebiedsvisie Nekkerzoom. ■ Gebiedsontwikkeling Westbeemster. ■ Dorpsontwikkelingsplannen alle dorpskernen. ■ Woonvisie 2012. ■ Gebiedsontwikkeling Tobias de Coeneplein. ■ Woningbouwplannen dorp Zuidoostbeemster. ■ Project Middenbeemster vierde kwadrant (De Keyser).
<p>Ontwikkelingsdruk bedrijvigheid</p> <p>Belangrijke kernkwaliteiten rond openheid en structuur van de Beemster kunnen onder druk komen te staan door behoefte aan nieuwe of uitbreiding van bestaande bedrijfslocaties. Hoe kan (beperkte) ruimte worden gegeven aan ondernemers?</p>	<p>Gemeente (en provincie) stelt regels ruimtelijk beleid ontwikkeling bedrijvigheid.</p> <ul style="list-style-type: none"> ■ Structuurvisie Beemster: geen groei bedrijventerreinen. ■ Structuurvisie provincie: Regionale groeirimte bedrijventerrein op regionaal bedrijventerrein Purmerend. ■ Bestemmingsplan: restrictief ruimtelijk beleid bedrijventerreinen. ■ Omgevingsnota/Beemster bouwdoos: regels ruimtelijke inrichting en beeldkwaliteit incidentele uitbreidingen. ■ Kwaliteitsteam: beoordeelt ontwikkelingen op basis van principes Beemster Bouwdoos.
<p>Veranderend agrarisch gebruik</p> <p>Opschaling agrarische bedrijven leidt tot grotere bedrijfsgebouwen en machines. De kavels zijn ruim bemeten en geschikt voor opschaling. De omvang van gebouwen overstijgt mogelijk de maat van de cultuurhistorische structuren en maatvoering. Openheid landschap is in het geding en de inrichtingskwaliteit van het Beemster erf.</p>	<p>Gemeente stelt regels ruimtelijk beleid aan agrarische functies en bebouwing. Provincie stelt regels aan maatvoering.</p> <ul style="list-style-type: none"> ■ Bestemmingsplan: kent regels maatvoering agrarische bouwpercelen. ■ Omgevingsnota/Beemster bouwdoos: stelt regels ruimtelijke inrichting en beeldkwaliteit. ■ Kwaliteitsteam: beoordeelt (grotere) ingrepen. ■ Inpassingsplannen die mogelijk worden gevraagd vergen investeringen initiatiefnemers van ruimtelijke ontwikkelingen. ■ Project Grotere agrarische bedrijfsgebouwen (Beemster schuren).
<p>Recreatie en toerisme</p> <p>De status van Werelderfgoed is in potentie van economische waarde omdat het gebied meer recreanten en toeristen trekt. Recreatie en toerisme wordt pas problematisch voor het werelderfgoed als de bedrijvigheid buiten de bestaande voorzieningen plaatsvindt.</p>	<p>De gemeente stelt regels ruimtelijk beleid. Stichting Beemster Werelderfgoed stimuleert ondernemerschap recreatie en toerisme.</p> <ul style="list-style-type: none"> ■ Bestemmingsplan: stelt restrictieve kaders en biedt ruimte voor ontplooiën kleinschalige recreatieve/toeristische activiteiten. ■ Stichting Beemster Werelderfgoed voor marketing werelderfgoed. ■ Inpassingsplannen vergen investeringen initiatiefnemers. ■ Programma toerisme en recreatie (uit de structuurvisie).
<p>Integraal waterbeheer</p> <p>Waterbeheer is taak van Hoogheemraadschap Hollands Noorderkwartier. In De Beemster is een creatieve oplossing in de praktijk gebracht door peilverlaging over een gebied met een oppervlak van zo'n 16,5 ha. Daarmee is voorzien in de huidige en toekomstige opgave en behoefte aan waterberging met behoud van het karakteristieke slotenpatroon.</p>	<p>Beleid en uitvoering door Hoogheemraadschap Hollands Noorderkwartier met medewerking van de grondgebruikers en de gemeente Beemster.</p> <ul style="list-style-type: none"> ■ Watertoets(proces): Om ervoor te zorgen dat water van meet af aan wordt meegenomen bij ruimtelijke plannen/besluiten. ■ Peilbesluit Beemster: Unieke aanpak voor de opgave waterberging in De Beemster gerealiseerd: ruimte voor waterberging met behoud authentieke slotenpatroon. ■ Vastgestelde Peilbesluit werkt door in Bestemmingsplan. ■ Waterplan gemeente Beemster.

Opgave	Managementmaatregelen
<p>Infrastructuur en verkeer</p> <p>Nieuwe infrastructuur is niet voorzien in de Beemster. Aanpassingen aan het wegensysteem door onderhoud dienen voornamelijk om aan de huidige verkeerseisen te kunnen voldoen.</p>	<p>Ruimtelijke plannen bieden geen ruimte aan nieuwe infrastructuur</p> <ul style="list-style-type: none"> ■ Gemeentelijk Verkeer en Vervoerplan, inclusief wegenstudie. ■ Programma Duurzaam Veilig. ■ Regulier overleg en samenwerking gemeente, Hoogheemraadschap, provincie, Rijk waarin actuele verkeersdossiers naar voren komen.
<p>Natuur en landschap</p> <p>De Beemster is per definitie een cultuurlandschap. Het beleid is erop gericht geen natuurontwikkeling toe te laten. Er is geen specifieke rijksopgave voor natuur.</p>	<ul style="list-style-type: none"> ■ In het bestemmingsplan Buitengebied worden vrijwel geen gebieden aangewezen met de specifieke bestemming natuur. ■ Bevorderen van gebiedseigen beplanting (met name bomenrijen) bij herplant en/of inpassingsplannen van grootschalige bebouwing (omgevingsnota).
<p>Archeologie</p> <p>Op zo'n 30 tot 40 centimeter onder maaiveld bevinden zich resten van de buitenplaatsen en molens. Restanten van buitens en molengangen zijn onderdeel van het werelderfgoed.</p>	<ul style="list-style-type: none"> ■ Archeologiebeleid vastgelegd in gemeentelijke Archeologienota 2004. ■ Meer educatieve aandacht geven aan voormalige buitenplaatsen, molengangen- en plaatsen en eendenkooien. ■ Vereisten Omgevingsvergunning nakomen in kader archeologiebeleid. ■ Handhaving Omgevingsvergunning door de gemeente.
<p>Klimaatverandering/calamiteiten</p> <p>Door klimaatverandering is er een behoefte aan het verruimen van mogelijkheden voor waterberging. Met nieuwe Peilbesluit is voorzien voor de opgave voor waterberging in De Beemster. Een calamiteit in De Beemster als gevolg van de klimaatverandering houdt verband met een doorbraak van de Beemster ringdijk. Doordat de droogmakerij onderloopt treedt er nauwelijks schade op aan werelderfgoed.</p>	<ul style="list-style-type: none"> ■ Nieuwe Peilbesluit: borgen voldoende waterberging. ■ Digitalisering Kopergravure: behoud/herstel slotenpatroon. ■ Bestemmingsplan, omgevingsnota, peilbesluit en keur: te hanteren beleidsregels bij vergraven/dempen sloten conform Kopergravure. ■ Crisisbeheersingsorganisatie: treedt in werking bij calamiteit. Schade droogmakerij wordt beperkt met dichtzetten compartimenteringwerken in Schermerboezem. ■ Klimaatplan (duurzaamheidsnota). ■ Programma Energie en duurzaamheid.
<p>Stelling Amsterdam</p> <p>Uniek aan deze site is dat twee Nederlandse werelderfgoederen elkaar ontmoeten: Droogmakerij de Beemster en de Stelling van Amsterdam (siteholder: provincie Noord-Holland). Dit is mondiaal een unicum. De kernkwaliteiten zijn op onderdelen verschillend.</p>	<ul style="list-style-type: none"> ■ Ruimtelijk afsprakenkader: in het ruimtelijk afsprakenkader zijn de kernkwaliteiten van beide sites blijvend gerespecteerd door behoud van de kernkwaliteiten te koppelen aan de mogelijkheden van toekomstige (ruimtelijke)ontwikkelingen. ■ Als site-holder is de provincie Noord-Holland verantwoordelijk voor de uitvoering van het programma voor de Stelling van Amsterdam.

Monitoring en kwaliteitscontrole

De siteholders zijn verantwoordelijk voor de monitoring en kwaliteitscontrole van het werelderfgoed. UNESCO monitoring is tot op heden niet voorzien, maar wordt in de loop van 2013 opgezet.

Organisatie

Siteholder

Werelderfgoed Droogmakerij De Beemster kent de gemeente Beemster en Hoogheemraadschap Hollands Noorderkwartier als siteholders. Beide siteholders zijn verplicht de uitzonderlijke universele waarden waaraan De Beemster de status als werelderfgoed ontleent in stand te houden en te beschermen zodat het overgedragen kan worden aan toekomstige generaties.

Gemeente Beemster

Vanaf 2013 zal beleid en uitvoering, gericht op het in stand houden en beschermen van het werelderfgoed, volledig plaatsvinden vanuit de gemeentelijke lijnorganisatie en maken de maatregelen, gericht op het beheer en onderhoud van de werelderfgoedstatus integraal onderdeel uit van de gemeentelijke taakuitvoering. Binnen de lijnorganisatie blijft in de toekomst een

specifiek aanspreekpunt (erfgoedconsulent) voor het werelderfgoed Droogmakerij De Beemster. De uitkomsten van de projecten en de werkwijze die Bureau Des Beemsters heeft ontwikkeld worden verankerd in onder meer het bestemmingsplan Buitengebied, de structuurvisie "Beemstermaat" en de Omgevingsnota. Plannen die alle in 2012 worden vastgesteld. Ditzelfde geldt ook voor het Waterplan en de Duurzaamheidsnota van de gemeente. De gemeenteraad heeft aangegeven de gemeentelijke adviesrol van het Kwaliteitsteam te willen continueren.

Hoogheemraadschap Hollands Noorderkwartier

Hoogheemraadschap Hollands Noorderkwartier is verantwoordelijk voor het beheer en onderhoud van de ringvaart met de ringdijk, het beheer en onderhoud van de in de polder gelegen hoofdwatgangen, het beheer en onderhoud van de wegen (voor zover ze buiten de bebouwde kommen liggen en niet zijnde provinciale of Rijkswegen) en is verantwoordelijk voor de kwaliteit van het oppervlaktewater en zuivering van het afvalwater. Hoogheemraadschap Hollands Noorderkwartier heeft de taken en activiteiten die verband houden met het werelderfgoed geheel geïncorporeerd in zijn reguliere bedrijfsvoering.

Samenwerking tussen meerdere gebiedspartners

Afsprakenkader

Op 2 december 2011 is door de gebiedspartners een afsprakendocument ondertekend. Het document bevat de afspraken tussen de vier publieke gebiedspartners: gemeente Beemster, Hoogheemraadschap Hollands Noorderkwartier, provincie Noord-Holland en ministerie van Onderwijs, Cultuur en Wetenschap, de Rijksdienst voor het Cultureel Erfgoed, die rechtstreeks betrokken zijn bij de instandhouding van De Beemster als werelderfgoed. De afspraken in dit document zijn gemaakt om een goede samenwerking tussen de publieke gebiedspartners te bevorderen. Onderdeel van de bestuursafspraken is geweest dat de gebiedspartners gezamenlijk bijdragen aan de totstandkoming van het managementplan.

Inhoudelijke afspraken worden gemaakt en afgewogen in de context van dit Managementplan voor De Beemster. In het afsprakenkader is ook een overlegstructuur vastgelegd die in het kader van dit managementplan wordt gecontinueerd. Het betreft een stuurgroep en ambtelijke werkgroep die minimaal één keer per jaar bijeenkomt en een projectstructuur voor het monitoren van het Managementplan.



Boschrijk aan de Jisperweg

Betrokkenheid overige partijen

De Beemster hecht aan een goede samenwerking met de lokale geledingen en maatschappelijke groepen: lokale landbouw (LTO), middenstand en bedrijvigheid (Beemster Ondernemers), alsmede de burgers (dorpsraden). Deze partijen zijn ook betrokken bij het opstellen van dit

managementplan. Voor het managementplan is met het oog op promotie en voorlichting ook de samenwerking met het Historisch Genootschap de Beemster en de Stichting Beemster Werelderfgoed van belang.

Afstemming De Stelling van Amsterdam

Aangezien er sprake is van een geografische overlap tussen De Beemster en Stelling van Amsterdam hebben beide siteholders een ruimtelijk beleidskader opgesteld, waaraan mogelijke toekomstige ontwikkelingen in dat overlapgebied gestaafd kunnen worden met behoud en respect van elkaars kernwaarden. In de loop van 2012 wordt het beleidskader bestuurlijk vastgesteld. De gemeenten Beemster en Amsterdam (De Grachtengordel) en de provincie Noord-Holland (de Stelling van Amsterdam) zoeken samenwerking rond het gezamenlijk promoten van de drie unieke werelderfgoederen in Noord-Holland die qua geschiedenis en functie met elkaar verbonden zijn.

(Inter)nationale samenwerking en netwerken

Gemeente Beemster participeert in de landelijke Stichting Werelderfgoed.nl. In deze stichting zijn alle Nederlandse werelderfgoederen verenigd. De gemeente Beemster en ook Hoogheemraadschap Hollands Noorderkwartier zijn tevens als siteholders vertegenwoordigd in het bestuur van de lokale Stichting Beemster Werelderfgoed. De gemeente Beemster is sinds 2000 lid van de Organization of World Heritage Cities (OWHC), ofwel de internationale organisatie van werelderfgoedsteden. De burgemeester van Beemster participeert ook als vice-voorzitter in de Nederlandse tak van de ICOMOS (International Council on Monuments and Sites). ICOMOS is de officiële adviseur van UNESCO voor zaken betreffende het Werelderfgoed.

Financiën

Kosten beheer en onderhoud tot 2012

In de periode 2009 tot 2012 hebben de beide siteholders kosten gemaakt voor een duurzame bescherming van De Beemster als werelderfgoed (beleidsvoorbereiding en –implementatie, afsprakenkader, kwaliteitsteam en Bureau Des Beemsters, onderzoeken, educatie, communicatie, voorlichting en promotie). In de periode 2009 t/m 2011 bedroegen de extra kosten boven de reguliere uitgaven van de gemeente Beemster voor project Des Beemsters circa € 154.517 per jaar. Vanuit de provincie en het rijk is bijgedragen aan de ontwikkeling van De Beemster in de vorm van subsidies en financiële bijdragen in de kosten van de beide siteholders. Deze bijdragen bedroegen in totaal over de gehele periode € 145.123.

Jaarlijkse kosten uitvoering managementplan 2012 - 2015

Eind 2012 eindigt de tijdelijke gemeentelijke projectorganisatie van Bureau Des Beemsters. De werkzaamheden worden ondergebracht in de reguliere lijnorganisatie van de gemeente. Dit geldt voor alle gemeentelijke activiteiten en taken die in het kader van dit managementplan door de gemeente worden opgepakt. In 2012 wordt door de gemeente eenmalig een bedrag van € 363.000 in activiteiten rond het 400 jarig bestaan van De Beemster gestopt. De jaarlijks te verwachten kosten die de beide siteholders per jaar maken voor de uitvoering van het managementplan (in de periode 2012-2022) en daarmee een adequaat beheer en onderhoud van het werelderfgoed bedragen:

Reguliere kosten beheer en onderhoud De Beemster 2012-2022	Indicatieve kosten per jaar in €
Reguliere uitvoeringskosten gemeente Beemster	1.190.000
Reguliere uitvoeringskosten Hoogheemraadschap	4.615.000
Specifieke kosten beheer en onderhoud De Beemster 2012-2022	Indicatieve kosten per jaar in €
Organisatorische inbedding (kwaliteitsteam / afsprakenkader)	16.500
Onderzoeken	40.000
Educatie (Karel en de Kikkerkoning)	3.500
Communicatie en promotie (o.a. bijdrage informatiecentrum)	11.500
Totaal Gemeente	1.265.000
Totaal Hoogheemraadschap Hollands Noorderkwartier	4.615.000
Totaal	5.880.000

Voor provincie en Rijk zijn geen specifieke kosten opgenomen. Provincie en Rijk dragen wel bij aan de ontwikkeling van De Beemster in de vorm van subsidies en financiële bijdragen in de kosten van beheer en onderhoud van het Werelderfgoed. Het Rijk heeft in het kader van de Visie Erfgoed en Ruimte (VER) gelden gereserveerd voor de Nederlandse Werelderfgoederen bedoeld voor: naamsbekendheid, planologische bescherming, aanpak van knelpunten en duurzame recreatieve en toeristische ontwikkeling. In totaal is er naar verwachting een budget van € 4,6 miljoen beschikbaar voor de Nederlandse werelderfgoederen over de periode 2013 tot en met 2015. Hoe de exacte verdeling van deze middelen eruit gaat zien, is nu nog niet bekend. Daarnaast kan voor beheer en onderhoud gebruik worden gemaakt van de BRIM- regeling. Het is op dit moment niet mogelijk een overzicht op te stellen met een indicatie van de te verwachten bijdragen aan het beheer en onderhoud van de Beemster vanuit het Rijk en de provincie.

1 Inleiding

1.1 Aanleiding managementplan

Nederland kent negen werelderfgoederen; sterk verschillende sites met stuk voor stuk uitzonderlijke universele waarden. Zoals ieder werelderfgoed is ook Droogmakerij De Beemster uniek. Uniek als meesterwerk op het gebied van innovatieve planvorming, door de invloed van De Beemster op droogmaakprojecten in Europa en daarbuiten en vanwege de markering van De Beemster als grote stap vooruit in de relatie tussen mens en water.

Op basis van het nominatiedossier besloot het Werelderfgoedcomité van UNESCO in 1999 de droogmakerij de Beemster in te schrijven op de Werelderfgoedlijst. De argumentatie hiervoor is beschreven in het besluit "Statement of Outstanding Universal Value (SoOUV)"², een document dat UNESCO sinds enkele jaren verplicht stelt.

Wie door De Beemster gaat, ervaart de rijke geschiedenis. In 2012 viert de droogmakerij dat zij 400 jaar bestaat. Maar hoe zorg je er voor dat ook de generaties na ons deze ervaringen kunnen blijven delen? Het unieke gebied van De Beemster is zo waardevol dat er slimme manieren gevonden moeten worden om een langjarig beheer en onderhoud te garanderen en daarmee de cultuurhistorische waarden van de droogmakerij te beschermen, zonder het gebied op slot te zetten. Er moet per slot van rekening ook gewoon gewerkt en geleefd kunnen worden.

De Beemster is vanwege de afmetingen en de structuur wel een "complexe" werelderfgoedsite. De site kent twee siteholders, te weten de gemeente Beemster en Hoogheemraadschap Hollands Noorderkwartier. De site omvat de hele gemeente en het is een site waar mensen in wonen, werken en recreëren. De droogmakerij is aangelegd om te gebruiken en de gebruiksfuncties zijn door de jaren heen dan ook veranderd en wijzigen nog steeds. Een dynamische site waar behoud door ontwikkeling nadrukkelijk aan de orde is en steeds weer nieuwe ontwikkelingen moeten worden ingepast binnen de uitzonderlijke universele waarden van dit werelderfgoed. Het is ook een bijzondere site omdat in De Beemster twee Nederlandse werelderfgoederen elkaar ontmoeten, namelijk Droogmakerij de Beemster en de Stelling van Amsterdam. Voor deze laatste site is de provincie Noord-Holland de siteholder.

In overleg met de meeste betrokken gebiedspartners is, gegeven deze complexiteit, besloten bestuurlijke afspraken te maken over hoe deze partners omgaan met het werelderfgoed Droogmakerij de Beemster. De belangrijkste gebiedspartners hiervoor zijn:

- Gemeente Beemster
- Hoogheemraadschap Hollands Noorderkwartier
- Provincie Noord-Holland
- Ministerie van Onderwijs, Cultuur en Wetenschap, de Rijksdienst voor het Cultureel Erfgoed

² '(Retrospective) statement of outstanding Universal value' (concept), voorjaar 2011. Dit document wordt naar verwachting door het Werelderfgoedcomité vastgesteld in zijn vergadering van zomer 2012. Zie bijlage 1.

In dit document wordt voor de Outstanding Universal Values (OUV) de Nederlandse vertaling gehanteerd: uitzonderlijke universele waarden.

Op 2 december 2011 is door de gebiedspartners een afsprakendocument ondertekend. Het document (zie bijlage 2) bevat de afspraken tussen de vier publieke gebiedspartners die rechtstreeks betrokken zijn bij de instandhouding van De Beemster als werelderfgoed. De recente ervaring leert dat wanneer gebiedspartners elkaar vroegtijdig opzoeken, oplossingen ontstaan die op een creatieve manier invulling geven aan zowel de verantwoordelijkheid om het werelderfgoed in stand te houden, als aan andere maatschappelijke behoeften die zijn gericht op ontwikkeling. De afspraken in dit document zijn gemaakt om een goede samenwerking tussen de publieke gebiedspartners te bevorderen. Het gaat hierbij om afspraken die betrekking hebben op het proces van samenwerking. Onderdeel van de bestuursafspraken is geweest dat de gebiedspartners gezamenlijk bijdragen aan de totstandkoming van het managementplan. Inhoudelijke afspraken worden gemaakt en afgewogen in de context van dit Managementplan voor de Droogmakerij De Beemster.

Het opstellen van een managementplan is sinds 2005 een vereiste van het Werelderfgoedcomité van UNESCO. Het comité verlangt dat dit instrument wordt opgesteld door de siteholder, in dit geval de gemeente Beemster samen met mede siteholder Hoogheemraadschap Hollands Noorderkwartier. Binnen Nederland fungeert de Stichting Werelderfgoed.nl formeel als opdrachtgever voor het doen opstellen van de managementplannen van de Nederlandse werelderfgoederen. Voor werelderfgoed Droogmakerij De Beemster moet in 2012 een dergelijk managementplan worden gemaakt. Hiertoe is opdracht gegeven aan bureau LandKracht in samenwerking met NC Advies.

1.2 Doel van het managementplan

Het managementplan voor De Beemster kent als doel het in stand houden van de uitzonderlijke universele waarde van De Beemster. Het plan richt zich zowel op het beschermen, duurzaam onderhouden en beheren van het werelderfgoed, als het op adequate wijze inpassen van nieuwe ontwikkelingen.

Het managementplan benoemt de concrete verantwoordelijkheden en taken van de eerstverantwoordelijke gebiedspartners en maakt inzichtelijk welke kosten hierbij worden verwacht in de komende tien jaar. Ook wordt inzichtelijk en aantoonbaar gemaakt hoe de bescherming en instandhouding is geregeld en hoe daarbij de rolverdeling is van de partners die bij het werelderfgoed zijn betrokken. Dit alles met het oog op het borgen van een duurzame bescherming en beheer van het werelderfgoed.

1.3 Aanpak managementplan

De gebiedspartners hebben gezamenlijk de opstelling van het managementplan begeleid en daartoe inbreng geleverd. Het managementplan is gebaseerd op de beleidskaders van de publieke partners, waarbij tevens is gekeken naar en is geanticipeerd op de nog in voorbereiding zijnde plannen. Het plan is opgesteld onder regie van de beide siteholders.

Bij het opstellen van het managementplan is expliciet draagvlak gezocht bij de private partijen die in De Beemster wonen, werken en recreëren en met partijen die andersoortige belangen vertegenwoordigen, zoals cultuur en landschap, waterbeheer en klimaatverandering. Er zijn met het oog hierop bilaterale gesprekken gevoerd met de lokale/regionale land- en tuinbouworganisatie (LTO Leeghwater), de Beemster Ondernemers, de Stichting Beemster Werelderfgoed en het Historisch Genootschap Beemster. Aanvullend heeft een werkbijeenkomst

plaatsgevonden waarbij naast de hier genoemde partijen ook de dorpsraden en vertegenwoordigers van de politieke raadsfracties waren. De resultaten van deze werkbijeenkomst zijn gebruikt voor het opstellen van dit managementplan.

1.4 Status van het managementplan

Het managementplan zal formeel worden vastgesteld door de besturen van de beide siteholders en mede worden onderschreven door de partijen die eerder het afspraken document hebben ondertekend. Het managementplan is primair een zelfbindend plan voor de twee siteholders en de partijen (provincie Noord-Holland en het Ministerie van OCW) die het plan mede ondertekenen. Daarnaast wordt het managementplan na vaststelling door de siteholders naar het werelderfgoedcomité van UNESCO verstuurd om te worden opgenomen in het dossier van het werelderfgoed Droogmakerij De Beemster.

De uitvoering van het managementplan werkt vooral bij de beide siteholders door in de uitvoeringsorganisatie, (werk)programma's, beheer- en onderhoudswerkzaamheden en werkprocessen, evenals in de begrotingen van de beide siteholders

Het managementplan kent geen directe doorwerking voor private partijen en grondgebruikers. Deze doorwerking verloopt via de bestaande wettelijke kaders en plannen en de daaruit voortvloeiende procedures, regelingen en eisen (zie hoofdstuk 3 over de wettelijke en beleidsmatige kaders). Belangrijke kaders zijn op rijksniveau de Structuurvisie Infrastructuur en Ruimte met het Besluit Algemene Regels Ruimtelijke Ordening (Barro), voorheen de AMvB Ruimte, en de Structuurvisie Erfgoed en Ruimte (VER). Op provinciaal niveau zijn dit de Provinciale Structuurvisie, de Provinciale Verordening en de Leidraad Landschap en Cultuurhistorie. Bij het Hoogheemraadschap zijn dit de Peilbesluiten en de Keur. Bij de gemeente het drieluik van Structuurvisie, Bestemmingsplan en Omgevingsnota, aangevuld met het Waterplan en de Duurzaamheidsnota en het daaraan gekoppelde stelsel van verordeningen en omgevingsvergunningen.

Hoewel het managementplan in eerste instantie gericht is op bescherming van het werelderfgoed, is het niet de bedoeling om ontwikkelingen in en rond De Beemster op slot te zetten. Het plan gaat in op de maatregelen voor het op duurzame wijze onderhouden en beheren van de unieke universele waarden. Maar het plan voorziet ook in een werkwijze om nieuwe ontwikkelingen, in samenspraak met partijen, in te passen zonder daarmee de status als werelderfgoed in het geding te doen komen. Recent zijn meerdere ruimtelijke ontwikkelingen met succes ingepast, zoals de vernieuwing van de CONO kaasfabriek, de opschaling van enkele grote melkveehouderijbedrijven en de opgave rond het realiseren van voldoende waterberging.

1.5 Looptijd van het managementplan

Het managementplan wordt opgesteld voor een periode van 10 jaar. Het plan richt zich op de periode 2012 tot 2022.

2 Werelderfgoed Droogmakerij de Beemster

2.1 Locatie en afbakening

2.1.1 *Locatie en grenzen Werelderfgoed Droogmakerij de Beemster*

Naam	Droogmakerij de Beemster
Datum inschrijving werelderfgoed	1999
Criteria UNESCO	(i), (ii), (iv)
Omvang grondgebied	7.185 ha
Coördinaten	Gemeente Beemster, Provincie Noord-Holland N52.32.56 en E04.54.40
Referentie	899

Het werelderfgoed Droogmakerij de Beemster is gelegen binnen de Beemsterringvaart. De grens van de gemeente Beemster ligt in het midden van deze vaart. De begrenzing van de werelderfgoedsite is eveneens in het midden van de ringvaart gelegd. Het grondgebied van de gemeente Beemster bedraagt 7.185 hectare. Naast het grid van wegen, waterwegen en landerijen bestaat de droogmakerij uit een ringdijk en ringvaart, relatief hooggelegen wegen met laanbeplanting, monumentale stolpboerderijen, vijf forten die onderdeel uitmaken van de Stelling van Amsterdam en uit de dorpen Middenbeemster, Noordbeemster, Westbeemster en Zuidoostbeemster en enkele buurtschappen.

PM Topografische kaart Beemster – HHNK

Langs de Beemsterringvaart loopt een ringdijk met een kruinhoogte van gemiddeld 1,30 meter boven Normaal Amsterdams Peil (N.A.P.), met binnendijs, circa 5 meter lager, een dijksloot. Aan de oostzijde is de dijk de Oostdijk genaamd, aan de westzijde de Westdijk, aan de zuidzijde de Zuiddijk en aan de noordzijde de Noorddijk. Het silhouet van het werelderfgoed wordt bepaald door de ringdijk met ringvaart (de omlijsting) en de verschillende structurerende elementen zoals laanbeplanting, wegen en waterlopen in het grondgebied binnen de ringdijk. Panorama's op de uitzonderlijke universele waarden van De Beemster bevinden zich vanaf en binnen de ringdijk. Het tussen 1818 en 1824 uitgegraven, ruim 80 km lange, Noordhollandsch Kanaal is aan de zuidzijde onderdeel van de Beemsterringvaart.

De gemeente Beemster wordt omgeven door de gemeenten Koggenland, Zeevang, Purmerend, Wormerland, Graft-De Rijk en Schermer.

2.1.2 Externe invloeden

De werelderfgoedsite kent in tegenstelling tot veel recent aangewezen werelderfgoedsites geen bufferzone. De dijk en ringvaart vormen de heldere begrenzing en tegelijkertijd de natuurlijke fysieke bescherming van de site. Invloeden van buiten het werelderfgoed op het beeld en het zicht hierop (de zogenaamde visual impact) van de unieke universele waarden van De Beemster zijn door de maat, schaal en eenheid uitermate beperkt. De visuele openheid is een waarde die zich juist binnen de geografisch afgebakende contouren van De Beemster manifesteert. Zichtlijnen zijn dan ook vanaf de ringdijk naar "binnen" gericht en worden niet of nauwelijks beïnvloed door zaken die zich buiten het werelderfgoed manifesteren.

2.2 Uitzonderlijke universele waarde en authenticiteit

2.2.1 Voordracht 1995

De Staat der Nederlanden heeft in 1995 aan het World Heritage Centre van UNESCO te kennen gegeven zijn voordrachten cultureel erfgoed (dat betrekking heeft op de gebouwde omgeving en op architectonische monumenten van uitzonderlijke universele betekenis) voor de Lijst van Werelderfgoederen van de UNESCO in te delen in drie thema's, te weten Nederland Waterland, de Republiek der Zeven Verenigde Provinciën in de 17e eeuw en de Nederlandse bijdrage aan de International Movement in de architectuur aan het begin van de 20e eeuw (het nieuwe bouwen). Sinds 2011 hanteert, op voorspraak van de commissie Leemhuis, de Staat der Nederlanden de volgende drie thema's: Nederland Waterland, Nederland als burgersamenleving, Nederland als ontworpen land.

De nominatie en voordracht van de droogmakerij de Beemster behoort tot het thema Nederland Waterland.

2.2.2 UNESCO criteria

Op 1 december 1999 is door The World Heritage Committee van de UNESCO de Droogmakerij de Beemster toegevoegd aan de lijst van werelderfgoederen op grond van de navolgende internationaal ontwikkelde culturele criteria (citaat uit officiële stukken UNESCO):

- Criterium (i): Droogmakerij de Beemster is een meesterwerk van creatieve planvorming, waarin de idealen van de Oudheid en Renaissance zijn toegepast op het ontwerp van een droogmakerijlandschap.
- Criterium (ii): Het innovatieve en visionaire landschap van de polder De Beemster heeft vergaande en blijvende invloed gehad op droogleggingsprojecten in Europa en daarbuiten.

- Criterium (iv): De totstandkoming van de Droogmakerij De Beemster geeft een grote sprong voorwaarts weer in de relatie tussen mens en water in een belangrijke periode van sociale en economische ontwikkeling. Droogmakerij De Beemster is daarmee een door mensen gevormd innovatief meesterwerk, waarbij de 17-eeuwse idealen nog steeds goed waarneembaar zijn in het totale gebied.

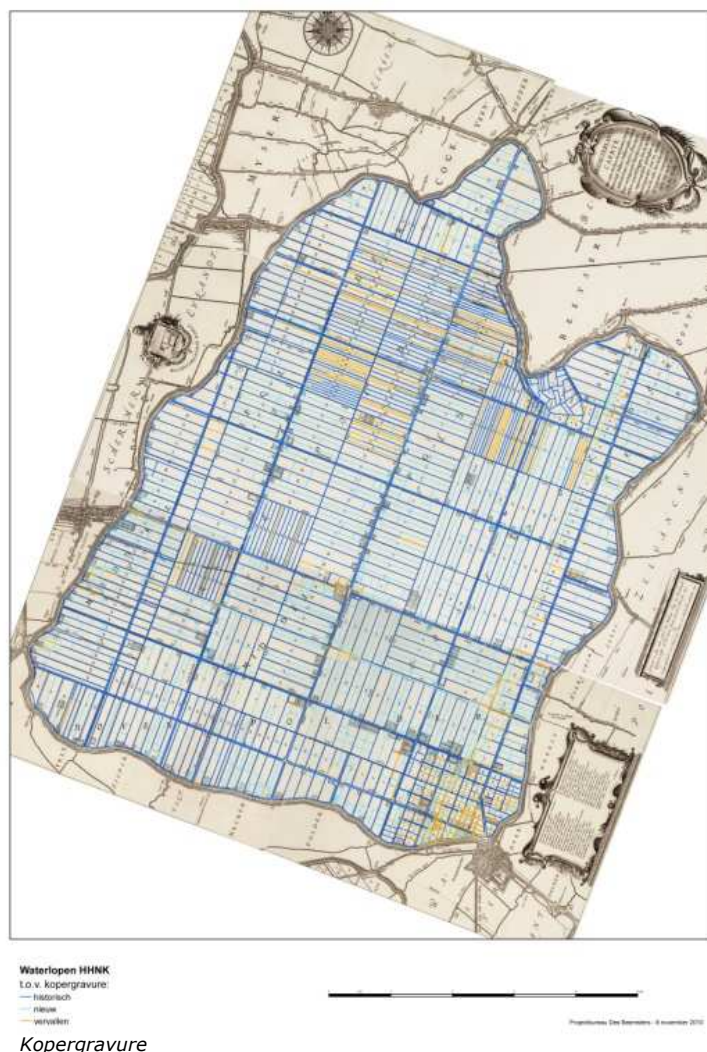
2.2.3 *Statement of Outstanding Universal Value*

De UNESCO bepaalt dat voor elk werelderfgoed een "Statement of Outstanding Universal Value" (de OUV; in het Nederlands: uitzonderlijke universele waarde) wordt vastgelegd. Het werelderfgoedcomité van UNESCO behandelt in de loop van 2012 het conceptstatement voor het werelderfgoed Droogmakerij De Beemster. Behalve de criteria op grond waarvan De Beemster zijn werelderfgoedstatus verkreeg, worden in de OUV-verklaring ook de uitzonderlijke universele waarden beschreven.

2.2.4 *Authenticiteit en integriteit site*

De Beemster – gedateerd 1612 – is een buitengewoon voorbeeld van een droogmakerij in Nederland. Het goed geordende landschap van kavels, wegen, dijken en dorpen, waarin de idealen van de Oudheid en de Renaissance zijn toegepast, is intact gebleven. Droogmakerij de Beemster is een waterstaatkundig en civieltechnisch monument van uitzonderlijke cultuurhistorische betekenis. Het is een levend monument. Een uniek en gaaf voorbeeld van het Noord-Hollands droogmakerijenlandschap. De kenmerken van weleer, zichtbaar op de Kopergravure uit 1644, zijn nog steeds herkenbaar en gaaf gebleven. In de afgelopen vier eeuwen is deze ondergrondlaag vrijwel geheel bewaard gebleven en zo vormt het nog steeds de krachtige drager van het hedendaags gebruik.

In De Beemster zijn de unieke kenmerken van de eerste droogmakerij van deze omvang, die werden bepaald door het, volgens Renaissance-principes ontworpen, rationele inrichtingspatroon, nog nagenoeg intact en duidelijk herkenbaar aanwezig. Het rationele inrichtingspatroon vond zijn oorsprong in een doordacht geometrische stelsel van regels. De basis van dit stelsel bestaat uit een assenkruis van de Middenweg en de Middensloot. De hoofdontwatering ligt ten



opzichte van de ontsluiting zodanig verschoven dat beide stelsels in een geometrisch raster vallen, waarbij zij steeds een 'ideaal vierkant' van 1852x1852 meter ontsluiten. Deze vierkanten worden omsloten door wegen met een laanbeplanting. De bomen versterken het perspectief vanaf de weg. Tegelijkertijd ontstaat er tussen de bomenlanen een patroon van kamers. Het grote harmonisch vierkant van 1852x1852 valt uiteen in kleinere vierkanten van 926x926 meter, de zgn. 'Beemstermaat'. Dit vierkant bevat idealiter vijf basiskavels van 185x926 meter; een (destijds) zeer geschikte maat voor zowel akkerbouw als veeteelt. Een deel van de blokken werd echter fijnmaziger verdeeld in tien of twintig gelijke percelen, zodat percelen van respectievelijk circa 90 of 45 meter breed ontstonden. Hier vond de restverdeling plaats onder de verschillende investeerders. In De Beemster wordt de relatie tussen mens en landschap binnen een rationeel stelsel van maten en verhoudingen afgewikkeld. Naast het matenstelsel voor de percelen is ook voor de wegen, lanen, sloten, weteringen en dijken een gedetailleerd matenstelsel vastgesteld. Het nieuw verworven land is op deze manier zorgvuldig en tot in detail door de mens vormgegeven. Zo is een bijzonder cultuurlandschap van architectonische schoonheid ontwikkeld, dat ook vandaag de dag nog steeds zijn waarde bewijst.

De uitzonderlijke universele waarde van de droogmakerij is nog authentiek en in het landschap aanwezig:

- **Geometrie:** De kaart, gegraveerd in de kopergravure uit 1644 geldt als basis voor de bescherming van het werelderfgoed. Deze kaart laat de strakke geometrie zien aan de hand waarvan het gebied direct na de droogmaking werd ingericht. Hier heersen de principes van orde, ratio, van mathematische beginselen en van weloverwogen planning op een monumentale schaal. Uitgangspunt was de destijds als 'ideaal' beschouwde maatvoering. Rasters van ontwateringstochten en wegen liggen over elkaar heen en vormen vierkante 'kwadranten' van 926 bij 926 meter, oftewel 100 morgen. Ieder kwadrant is aan twee zijden begrensd door water en aan twee zijden door een weg. De rechthoekige landbouwkavels, meestal vijf per kwadrant, hebben aan de voorkant aansluiting op de weg en aan de achterkant aansluiting op de tocht. De oriëntatie van de kavels verschilt echter, sommige zijn oost-west georiënteerd en andere noord-zuid. De agrarische erven zijn gebouwd op de kop van een kavel aan de weg. Deze structuur is ook in hoge mate bepalend voor de grote openheid van het landschap van De Beemster.
- **Neutraal wegenraster:** De wegen zijn ontworpen als een 'neutraal raster', dat wil zeggen dat de ene weg in zijn aanleg niet belangrijker zou zijn dan de andere. Bomen langs de wegen zorgen voor beschutting tegen wind en zon en hebben een esthetische bedoeling: ze versterken het perspectief. Omdat de oriëntatie van de kavels binnen de kwadranten wisselt, kennen sommige weggedeelten erven aan weerszijden, andere aan één zijde en weer andere in het geheel geen. Dit onregelmatige bebouwingsritme, in combinatie met het agrarische gebruik van de 'landschappelijke kamers' binnen het wegenraster, bepaalt in hoge mate de hooggewaardeerde openheid van het landschap.
- **Kopergravuresloten:** Ook het waterpatroon is nog goed herkenbaar. Alle tochten en een groot gedeelte van de sloten die op de Kopergravure ingegraveerd zijn, zijn in het landschap behouden gebleven en hebben hun functie behouden.
- **Erven:** De inrichting van de (van oorsprong) agrarische erven vertoont opvallende overeenkomsten met elkaar, reden waarom ook gesproken kan worden van het typische Beemster erf.
- **Dorpen:** De dorpen van De Beemster zouden volgens het oorspronkelijke ontwerp gebouwd aan de kruispunten van het wegennet. Enkele zijn nooit gebouwd, maar de dorpen

Middenbeemster en Noordbeemster werden wel planmatig ontwikkeld. Het dorp Westbeemster ontwikkelde zich per toeval rondom een rooms-katholieke schuilkerk. Uit het zuidoostelijke tuindergebied ontwikkelde zich later het dorp Zuidoostbeemster. De dorpen zijn in de loop van de tijd gegroeid, soms met complete nieuwe buurten, soms via lintvorming langs de wegen. De grotere buurtschappen Klaterbuurt en Halfweg zijn min of meer spontaan ontstaan, vooral door de bouw van kleine arbeiderswoningen.

- **Bijzondere gebieden:** Een aantal gebieden binnen de droogmakerij onttrekt zich aan het karakteristieke, geometrische inrichtingspatroon. Het zuidoosten van de Beemster kent een afwijkende, meer gesloten structuur. De kleinschalige structuur leende zich vanaf het ontstaan van de Beemster voor vestiging van tuinders, die zich voornamelijk richtten op de Amsterdamse en Purmerendse markt. Het gevolg was een kleinschalige kavelgrootte, met meer bebouwing langs de wegen en (later) verspreide kassen op het land. In deze hoek van de droogmakerij lag ook een groot deel van de buitenplaatsen en luthoven. Ook Kruisoord, een ouder veenpolderdertje aan de noordrand van de Beemster, wijkt af van het mathematische systeem. Het heeft een kleinschaliger, brokkelig verkavelingspatroon. Het polderdertje is van oorsprong een niet weggeslagen veengebiedje, onderdeel van de Beetskoog en uit praktische overwegingen (dijkverkorting) opgenomen in de Beemster.
- **Archeologie:** In de Archeologienota (2004) is vastgelegd waar de archeologische gebieden liggen. Voor een aantal geldt het regime van 'bijzondere archeologiewaarden'.

2.3 Historie

2.3.1 Ontstaan

Tot 1612 lag het drassige Hollands Noorderkwartier ingeklemd tussen de Zuiderzee in het oosten en de hoger liggende strandwal in het westen. Te midden van dit zompige moerasland werden de welvarende vissersdorpen en -steden De Rijp, Graft, Jisp, Neck en Purmerend omgeven door meren, zoals de Beemster, de Schermer, de Wormer en de Purmer. De meren stonden in vrijwel open verbinding met de zee en vooral door de zuidwestelijke winden brokkelden de oevers van de regenriviertjes en het oude land langzaam af. Tot begin 17e eeuw bestond het landschap dan ook uit kwetsbare eilanden van veenweiden te midden van grote wateren.

Op het oude land is een ringvaart uitgegraven en een ringdijk opgeworpen. Met de droogmaking van het Beemstermeer ontstond nieuw vruchtbaar land. De Beemster is een door de mens op de tekentafel bedacht landschap. De rechte wegen en sloten contrasteren met de meer grillige vorm van de hoge ringdijk. Het opnemen van het gebied Kruisoord binnen de ringdijk scheelde een paar kilometer dijklichaam. Kruisoord was al bestaand land, Beetskoog, met een geheel ander kavelpatroon en andere bodemgeaardheid. Het gebied Kruisoord is vanwege zijn afwijkende bodemgesteldheid en patroon archeologisch beschermd.

Het geometrisch inrichtingspatroon is ter hoogte van de grillige vorm van de dijk, maar ook in de zuidoosthoek nabij Purmerend, afwijkend vormgegeven. Daar waar het patroon de dijk raakt, is het geometrisch patroon daarop aangepast. Zo werd ervoor gezorgd dat ook de percelen langs de dijk een prettige functionele vorm en omvang kregen. Ook in de zuidoosthoek ziet men een afwijkend, fijnmaziger patroon. Hier werd in een ander gebruik voorzien: tuinderijen en buitenplaatsen.

2.3.2 *Betekenis voor het beheersen van het water*

Het bestaansrecht van De Beemster is in alles gekoppeld aan het beheersen van het water. Winning van land door droogmaking van plassen en meren was in het midden van de zestiende eeuw een geheel nieuw verschijnsel. Een uitgekiend systeem van waterbeheersing hield de droogmakerij droog. Het water in de Beemster sloten werd tot het einde van de 19e eeuw met behulp van windmolens 'uitgeslagen' op de ringvaart rond de hele droogmakerij. Drie of vier molens werden achter elkaar geplaatst, een zogenoemde molengang, waardoor het water trapsgewijs naar de ringvaart gebracht kon worden. Het civieltechnische en waterstaatkundige stelsel werd tot op detail ontworpen en in strakke maatvoeringen, in roeden en voet, vastgelegd.

De Beemster kende een autonoom functionerende waterhuishouding. Waarbij het waterschapsbestuur de 'hoofdingelanden' van De Beemster de waterpeilen met circa vijftig molens (opgesteld in 12 molengangen) kon regelen. Naast het systeem van tocht- en wegsloten kende De Beemster ook andere watertoepassingen, zoals de eendenkooien en de singels om de 17e eeuwse buitenplaatsen.

Met de komst van stoombemaling en later elektrische- en dieselmotoren stopte aan het einde van de negentiende eeuw de molenbemaling. De 50 molens werden verkocht en verdwenen uit De Beemster.

Sinds de jaren zeventig van de twintigste eeuw wordt door Hoogheemraadschap Hollands Noorderkwartier met de waterpeilwensen het gebouwde gebied, veeboeren en akkerbouwers rekening gehouden. De Beemster kent sindsdien zo'n zeventig verschillende waterpeilen, aangepast op de wensen van de grondgebruiker. In de toekomst zullen deze verschillende peilen verminderen als gevolg van technologische ontwikkelingen op het gebied van peilbeheersing.

2.3.3 *Cultuurhistorische betekenis*

De aanleg van De Beemster is het resultaat van een intellectueel concept, dat geënt is op antieke Italiaanse renaissance-theorieën over het "ideaal van de rechte lijn", over de "città ideale" en de leer van de getallen, zoals door Plato en de Augustinus uitgewerkt. De geometrisch geordende, strikt rationele indeling en zuivere compositie van op water gewonnen land met zijn ruimtelijke orde van onderling met elkaar verbonden "groene kamers" vormt tegelijkertijd de schakel naar andere door Nederlanders in vele landen van Europa in de eeuwen nadien aangelegde droogmakerijen.³ Van uitzonderlijke universele betekenis is dan ook met name het momentum dat hier aan het begin van de 17^e eeuw is gecreëerd met een intellectueel, cultureel concept dat zijn uitstraling en toepassing heeft gekregen verspreid over Europa en daarmee deel is van het Europees culturele erfgoed.

2.3.4 *Visionair en functioneel tot op de dag van vandaag*

Het intellectuele concept, dat aan de aanleg van De Beemster ten grondslag heeft gelegen, was visionair en functioneel tegelijk. Het was zijn tijd zover vooruit, dat het heden ten dage nog steeds in vol gebruik is. De Beemster van toen is in zijn aanleg, indeling en compositie nog steeds bruikbaar. De lijn van de geschiedenis zet zich hier onafgebroken voort. De Beemster is dan ook vandaag de dag een florerend en hoogwaardig agrarisch productiegebied. De polder ligt gemiddeld 3,5 meter onder N.A.P. en heeft een goed en modern bestuurd waterhuishouding die in grote mate ten dienste staat van het agrarisch cultuurlandschap. De gemeente Beemster heeft een goed voorzieningenniveau voor haar gebruikers en de gemeente is actief in haar omgeving en de regio

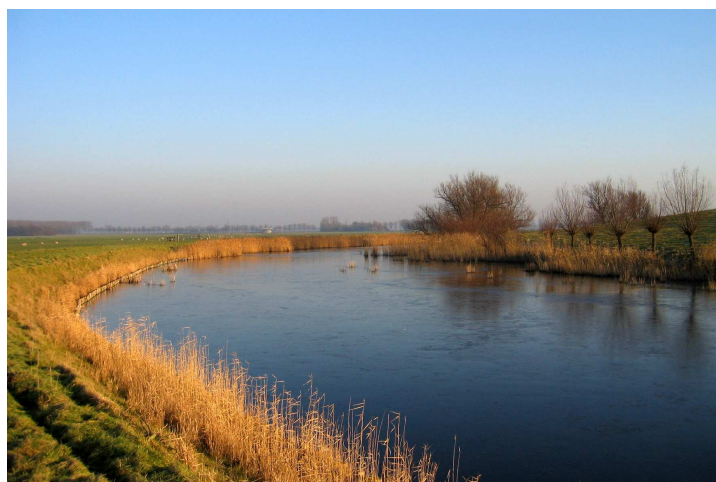
³ De tekst van de paragrafen 2.2.3 en 2.2.4 is grotendeels ontleend aan M. Steenhuis (Bureau SteenhuisMeurs)

als het gaat om gemeentegrens overstijgende zaken, zoals recreatie, woon- en werkmilieu en een duurzame toekomst.

Kortom, de 400 jaar geleden ontworpen hoofdstructuur van de Beemster is wonderlijk elastisch gebleken. In al die eeuwen heeft het landschap talloze veranderingen in zich weten op te nemen, al vraagt het behoud van de karakteristieke kwaliteiten steeds explicieter de aandacht.

2.3.5 *Afstemming Werelderfgoed Stelling van Amsterdam*

In de Beemster komen twee werelderfgoederen samen. Dit is mondiaal een unicum. Behalve de droogmakerij zelf ligt in De Beemster ook een deel van de Stelling van Amsterdam. Deze bestaat binnen De Beemster uit vijf forten (inclusief hun schootsvelden, zichtlijnen en inundatievlakten) en een inundatiesluis. Voor beide werelderfgoederen zijn de unieke universele waarde en daarmee de (uitgewerkte) kernkwaliteiten op onderdelen verschillend. In een aantal gevallen kan dat tot een verschillende benaderingswijze leiden bij inpassing van ruimtelijke ontwikkelingen.



Fort Spijkerboor

3 Wettelijke en beleidsmatige kaders

3.1 UNESCO kaders

Met de ondertekening van het verdrag in 1992 heeft De Staat der Nederlanden zichzelf verplicht tot het beschermen en in stand houden van de binnen de begrenzing van het Koninkrijk gelegen werelderfgoederen. De Nederlandse Staat heeft de verantwoordelijkheid voor de bescherming en instandhouding deels neergelegd bij die overheid of instelling die het meest is toegerust op het te beschermen gebied of object. In het geval van De Beemster zijn dat de gemeente en het Hoogheemraadschap.

In de 'Operational Guidelines for the implementation of the World Heritage Convention' zijn regels neergelegd waaraan de betreffende lidstaat moet voldoen bij een nog aan te wijzen of aangewezen werelderfgoed. Zo wordt onder meer aangegeven wanneer en in welke gevallen zogenaamde 'monitoring' door (of in opdracht van) het werelderfgoedcomité plaatsvindt. Een belangrijk onderdeel uit de 'Operational Guidelines' is de verplichting voor een lidstaat om ruimtelijke ontwikkelingen die gevolgen kunnen hebben voor (het behoud van) de uitzonderlijke universele waarde van het werelderfgoed, voor te leggen aan het Werelderfgoedcomité van UNESCO. Het is dus van belang dat de Nederlandse Staat, in dit geval vertegenwoordigd door het ministerie van OCW, i.c. de Rijksdienst voor het Cultureel Erfgoed, tijdig wordt geïnformeerd over (geplande) ruimtelijke ontwikkelingen die gevolgen kunnen hebben voor de uitzonderlijke universele waarden van het werelderfgoed Droogmakerij De Beemster.

3.2 Nederlandse stelsel ter bescherming van het Werelderfgoed

Het Nederlandse stelsel gericht op de bescherming van cultuurhistorische waarden is globaal ondergebracht binnen twee beleidsvelden:

- het stelsel van de ruimtelijke ordening voor planologische bescherming, via de Wet en het Besluit op de ruimtelijke ordening;
- het stelsel van het monumentenbeleid via de Monumentenwet.

Voor de bescherming en het behoud van de uitzonderlijke universele waarden van werelderfgoed Droogmakerij De Beemster is met name het stelsel van de planologische bescherming uiterst relevant.

3.2.1 *Planologische bescherming*

Het Nederlandse stelsel van de ruimtelijke ordening kent een systematiek van getrapte verantwoordelijkheden tussen Rijk, provincie en gemeente. Het Rijk stelt de prioriteiten van nationaal belang vast in Rijksnota's. Vervolgens vraagt het Rijk (met het Besluit algemene regels ruimtelijke ordening - Barro) de provincie om deze rijksprioriteiten door te vertalen in de provinciale structuurvisie en verordening. De provincie verlangt van de gemeente haar specifiek aangewezen belangen door te vertalen in het gemeentelijk beleid zoals structuurvisie en bestemmingsplannen. De daadwerkelijke planologische borging van rijks- en provinciale belangen vindt dus uiteindelijk in een gemeentelijk bestemmingsplan plaats. Het bestemmingsplan en gemeentelijke verordeningen vormen het gemeentelijk toetsingskader voor aanvragen van initiatiefnemers voor ontwikkelingen zoals bouwwerken of functionele veranderingen in het grondgebruik.

In alle afzonderlijke planvormen zijn maatschappelijke controlemechanismen ingebouwd, zoals de verplichting tot het inschakelen van adviescommissies (waaronder de gemeentelijke welstand of

de provinciale Adviescommissie Ruimtelijke Ordening van de provincie Noord-Holland) en het bieden van de mogelijkheid aan belanghebbenden om in te spreken bij, zienswijzen in te dienen over c.q. bezwaar te maken tegen ruimtelijke visies of plannen.

Schematisch is de getrapte verantwoordelijkheid als volgt georganiseerd:

	Rijk	Provincie	Gemeente
Beleid	Structuurvisie Infrastructuur en Ruimte	Provinciale structuurvisie	Gemeentelijke structuurvisie en bestemmingsplan en kaders zoals Omgevingsnota
Juridisch kader	Barro	Provinciale Verordening	Bestemmingsplanregels en verbeelding Gemeentelijke verordeningen

3.2.2 Erfgoed beleid

Het Nederlandse regime van het erfgoedbeleid kent een andere verantwoordelijkheidsverdeling dan het planologische stelsel. Zowel Rijk, provincie als gemeente is bevoegd om een lijst van beschermde monumenten samen te stellen. De gemeente Beemster kent 75 Rijksmonumenten, waaronder veel stolpboerderijen en één molen. In de Monumentenwet 1988 is de bescherming van rijksmonumenten geregeld. Bij eventuele wijzigingen aan deze monumenten is de gemeente verantwoordelijk voor de vergunningverlening en besluitvorming. De gemeente laat zich hierbij adviseren door de monumentencommissie en in bepaalde gevallen door de Rijksdienst voor het Cultureel Erfgoed. De Beemster kent naast de Rijksmonumenten 10 provinciale monumenten: 1 stolpboerderij en 9 onderdelen van de Stelling van Amsterdam. Binnen de gemeente Beemster bestaat geen aanvullende lijst van gemeentelijke monumenten.

Daarnaast kent de Monumentenwet de titel beschermd stads- of dorpsgezicht waarin een cultuurhistorisch waardevol gebied of structuur kan worden beschermd. Iedere ruimtelijke ingreep die vervolgens in het beschermd gezicht plaatsvindt, dient te worden getoetst aan de criteria die uit de beschrijving van het beschermd gezicht volgen. De juridische verankering van het beschermd gezicht gebeurt via het planologische spoor in het gemeentelijk bestemmingsplan. In de Beemster is de dorpskern van Middenbeemster aangewezen als beschermd dorpsgezicht.

3.3 Rijksoverheid

3.3.1 Beleid: erfgoed en ruimtelijke ordening

In 2011 heeft het Rijk de Visie Erfgoed en Ruimte (titel: Kiezen voor Karakter) vastgesteld. In deze visie wordt onder meer de relatie tussen erfgoedbeleid en ruimtelijke ordening nadrukkelijk gelegd, volgend op een langere ontwikkeling in het kader van de Nota Belvedere en aanpassingen aan het monumentenbeleid (modernisering Monumentenzorg). De zorg voor de werelderfgoederen wordt in de Visie Erfgoed en Ruimte als een van de hoofdprioriteiten benoemd. Het Rijk kiest voor het effectief beschermen, presenteren aan de huidige en behouden voor toekomstige generaties van de uitzonderlijke universele waarden van de werelderfgoederen: *“Dit betekent toepassing van passende instrumenten voor bescherming (afhankelijk van het erfgoed via de aanwijzing als rijksmonument, beschermd stads- of dorpsgezicht of borging via de Amvb infrastructuur en ruimte [red. nu Barro]), voldoende financiële instrumenten voor behoud en meer aandacht voor een duurzame recreatieve en toeristische ontsluiting van de werelderfgoedsites.”*

Deze uitgangspunten zijn eveneens opgenomen in de Structuurvisie Infrastructuur en Ruimte (2011). Hierin worden de werelderfgoederen van De Beemster en Stelling van Amsterdam benoemd als nationaal belang. Tegelijkertijd legt de Structuurvisie Infrastructuur en Ruimte de verantwoordelijkheid voor de Nationale Landschappen bij de provincies.

3.3.2 Uitvoering: Besluit algemene regels ruimtelijke ordening (Barro)

Het Besluit algemene regels ruimtelijke ordening (Barro) van het Ministerie van Infrastructuur en Milieu is uitwerking van de Structuurvisie Infrastructuur en Ruimte naar algemene regels. In het Barro zijn de (zogenoemde) kernkwaliteiten van het werelderfgoed Droogmakerij De Beemster vastgesteld. Deze kernkwaliteiten zijn een uitwerking van de uitzonderlijke universele waarden van UNESCO. In december 2011 is het Barro vastgesteld. Het Barro artikel over het werelderfgoed (artikel 2.13) is overigens nog niet in werking getreden. Dit gebeurt op een nader te bepalen tijdstip.



UNESCO WERELDERFGOED

Werelderfgoed objecten

- Werelderfgoed
- op Voorlopige Lijst

Werelderfgoedgebieden

- natuurlijk werelderfgoed
- cultureel werelderfgoed; genomineerd
- ▨ op Voorlopige Lijst
- op Voorlopige Lijst, grenzen nog niet bepaald

Aangewezen

1. Schokland, 1995
2. Stelling van Amsterdam, 1996
3. Molencomplex Kinderdijk-Elshout, 1997
4. Willemstad, 1997
5. ir. D.F. Woudagemaal, 1998
6. Droogmakerij De Beemster, 1999
7. Rietveld-Schröderhuis, 2000
8. Waddenzee, 2009
9. Grachtengordel van Amsterdam, 2010

Voorlopige lijst

10. Van Nellefabriek
11. Nieuwe Hollandse Waterlinie
12. Kolonië van de Maatschappij van Weldadigheid
13. Koninklijk Eise Eisinga Planetarium
14. Teylers Museum
15. Sanatorium Zonnestraal
16. Limes
17. Bonaire Marine Park
18. Plantagesysteem West Curacao
19. Eiland Saba

 Vereenvoudigde topografie

* Limes is indicatief weergegeven.

Kaart behorende bij het Barro met daarop de Nederlandse Werelderfgoederen

De toelichting van het Barro vermeldt dat de begrenzing van het werelderfgoed expliciet een onderdeel is van de uitzonderlijke universele waarden. Het Rijk benoemt daarbij de volgende kernkwaliteiten van de werelderfgoederen – essentiële landschappelijke en cultuurhistorische kenmerken van een erfgoed van uitzonderlijke universele waarde - en specifiek voor De Beemster (Barro, artikel 2.13.3, bijlage 10):

4. Het unieke samenhangende en goed bewaard gebleven, vroeg zeventiende eeuwse (landschaps)architectonische geheel van de Droogmakerij de Beemster, bestaande uit:
 - het vierkante gridpatroon van wegen en waterlopen en rechthoekige percelen;
 - de ringdijk en ringvaart (continuïteit en eenheid in vormgeving);
 - het centraal gelegen dorp (Middenbeemster) op een assenkruis van wegen;
 - bebouwing langs de wegen;
 - de relatief hooggelegen wegen met laanbeplanting;
 - de monumentale en typerende (stolp)boerderijen en restanten van buitens;
 - de oude molengangen;
 - de structuur en het karakter van het (beschermde) dorpsgezicht van Middenbeemster.
5. Grote openheid.
6. Voor zover het werelderfgoed De Beemster samenvalt met het werelderfgoed De Stelling van Amsterdam, zijn de uitzonderlijke universele waarden van het werelderfgoed De Stelling van Amsterdam tevens van toepassing op het werelderfgoed De Beemster.

In Bijlage 9 van het Barro, artikel 2.13.2, is een kaart met de UNESCO-begrenzing weergegeven van het werelderfgoed Droogmakerij De Beemster.

Met het Barro (artikel 2.13) krijgt de provincie Noord-Holland de opdracht om de kernkwaliteiten van het werelderfgoed Droogmakerij De Beemster uit te werken en objectiveerbaar te maken en in de provinciale verordening te vertalen naar regels met betrekking tot de bestemmingsplannen die de werelderfgoederen in stand houden of versterken. De provincie Noord-Holland wordt daarmee geacht de kernkwaliteiten van de Droogmakerij de Beemster verder uit te werken en te objectiveren en te vertalen naar regels die in de provinciale verordening worden gesteld met betrekking tot de bestemmingsplannen. Het Barro verplicht de provincie om regels over de inhoud van bestemmingsplannen te stellen, waarmee wordt geborgd dat nieuwe bestemmingsplannen altijd bijdragen aan het in stand houden of verbeteren van de kernkwaliteiten van De Beemster.

De gemeente Beemster dient in de bestemmingsplannen voor het gehele grondgebied van de Beemster regels op te stellen voor instandhouding en versterking van de kernkwaliteiten conform de provinciale verordening. Wanneer gemeentelijk of provinciaal beleid onevenredig wordt belemmerd ten opzichte van het nationaal belang kan de Minister van Infrastructuur en Milieu in overeenstemming met de staatssecretaris van Onderwijs, Cultuur en Wetenschap in uitzonderlijke gevallen ontheffing verlenen op (onderdelen van) de verplichting tot het stellen van bovengenoemde regels in bestemmingsplan of provinciale verordening (zie het Besluit algemene regels ruimtelijke Ordening art. 2.1.3.4 t/m 3.2)

3.4 Provinciaal beleid

3.4.1 *Beleid: Structuurvisie NH 2040*

De provincie Noord-Holland heeft in haar vastgestelde structuurvisie NH 2040 (2011) voor het Nationaal Landschap Laag Holland de kernkwaliteiten uitgewerkt en vastgesteld. De Beemster maakt onderdeel uit van dit Nationaal Landschap.

3.4.2 *Uitvoering: Leidraad Landschap en Cultuurhistorie en provinciale verordening*

De doorwerking van het provinciaal beleid vindt plaats op basis van de Provinciale Ruimtelijke Verordening Structuurvisie (2010). Artikel 20 benoemt de Nationale landschappen en UNESCO Werelderfgoederen. Daarin wordt werelderfgoed Droogmakerij De Beemster gezien als onderdeel van Nationaal Landschap Laag Holland. Artikel 21 van de verordening geeft aan: "Voor de gronden gelegen binnen de Nationale Landschappen en werelderfgoederen genoemd in artikel 20 dienen in het bestemmingsplan regels te worden opgenomen ten behoeve van het behoud of versterking van de kernkwaliteiten van het betreffende Nationale Landschap en/of het behoud of versterking van de Uitzonderlijke Universele Waarden van het betreffende werelderfgoed zoals omschreven in de Leidraad Landschap en Cultuurhistorie". Artikel 22 van de verordening regelt vervolgens dat de Nationale Landschappen en werelderfgoederen gevrijwaard dienen te blijven van grootschalige ruimtelijke ontwikkelingen. Voor uitzonderingen daarop is Gedeputeerde Staten van Noord-Holland om ontheffing onder bepaalde voorwaarden te verlenen. De provinciale Adviescommissie Ruimtelijke Ontwikkelingen (ARO) adviseert Gedeputeerde Staten bij het verlenen van deze ontheffingen.

Daarnaast heeft de provincie Noord-Holland de intentie om in 2012 de tekst van het Barro (zie paragraaf 3.3.2) na de inwerkingtreding als bijlage op te nemen bij de Provinciale Structuurvisie Noord-Holland en te verankeren in de provinciale verordening. Daarmee is de doorwerking van het rijksbeleid voor de werelderfgoederen direct doorvertaald in het provinciale kader en beleidsinstrumentarium.

3.4.3 *Ruimtelijk beleidskader overlap werelderfgoederen De Beemster en Stelling van Amsterdam*

De provincie Noord-Holland heeft de opdracht om voor werelderfgoed de Stelling van Amsterdam de uitzonderlijke universele waarden uit te werken en te borgen. Bovendien is de provincie siteholder van de Stelling van Amsterdam. Aangezien er sprake is van een geografische overlap tussen De Beemster en Stelling van Amsterdam hebben beide siteholders een ruimtelijk beleidskader opgesteld, waaraan mogelijke toekomstige ontwikkelingen in dat overlapgebied gestaafd kunnen worden met behoud en respect van elkaars kernwaarden. Het ruimtelijk beleidskader wordt in de loop van 2012 door provincie en gemeente onderschreven als leidend kader voor dit overlapgebied.

3.5 Hoogheemraadschap Hollands Noorderkwartier

Sinds 1612 is het Hoogheemraadschap Hollands Noorderkwartier (en zijn rechtsvoorgangers) eigenaar en beheerder van een aantal wezenlijke onderdelen van De Beemster. De wegen, buiten de bebouwde kom (m.u.v. Rijksweg A7 en de provinciale wegen), de dijken en hoofdwaterlopen zijn in bezit en beheer van het Hoogheemraadschap. Daarnaast stelt het Hoogheemraadschap eisen aan de gemeente en particulieren met betrekking tot onderhoud en beheer van de (overige) waterlopen.

3.5.1 *Beleid: het waterbeheersplan*

De werkzaamheden van het Hoogheemraadschap zijn gericht op drie kerntaken: veiligheid tegen overstromingen, droge voeten en schoon water. Vanuit dit kader geeft het waterbeheersplan 2010 – 2015 aan hoe het Hoogheemraadschap deze kerntaken uit wil voeren. Daarin is De Beemster onderdeel van een groter werkingsgebied, waarbinnen het beheer en onderhoud van de wegen en

waterlopen in De Beemster een integraal onderdeel vormen. De Beemster komt in het Waterbeheersplan een keer expliciet aan de orde: *'Op harde waterkeringen zijn bomen een potentiële bron van instabiliteit. Alleen op waterkeringen met een grote overcapaciteit worden bomen gedoogd. Vanuit technische, cultuurhistorische en ecologische overwegingen is de Beemsterringdijk de enige waterkering waarop bomen mogen worden herplant.'*

Het waterbeheer is primair gericht op waterdoelen. De opgaven voor het waterbeheer worden in het Waterbeheersplan getackeld in een periode waarin de opgaven voor het waterbeheer zowel kwantitatief (klimaatverandering en daarmee een waterbergingsopgave voor pieksituaties) als kwalitatief (Europese Kaderrichtlijn water, verzilting) van aard zijn.

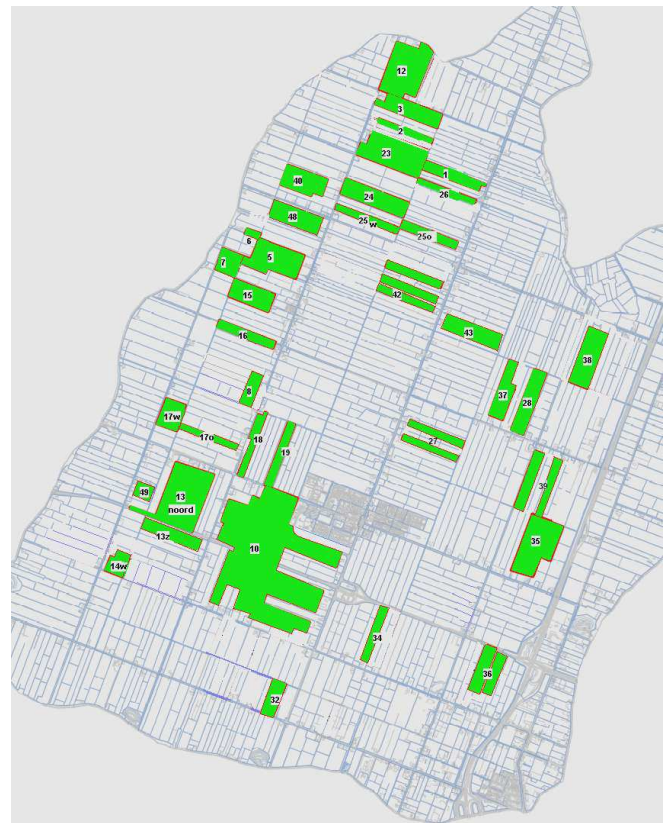
Voor het onderhoud aan beheer van wegen en waterlopen volgt het Hoogheemraadschap een reguliere cyclus van beheer volgens landelijke normen, welke is vastgelegd het Wegenbeleidsplan c.q. Baggerplan.

3.5.2 *Uitvoering: Peilbesluit Beemster en de Keur*

De Beemster kent sinds maart 2012 een aangepast Peilbesluit Beemster. Het Peilbesluit Beemster 2012 betekent onder andere een groter oppervlak (uitbreiding van 600 ha) met een laag, direct bemalen peil, waardoor aan de waterbergingsopgave wordt voldaan, aangezien daarmee de waterberging vooral in de bodem plaats kan vinden. Voor het bepalen van het peilbesluit is met name gekeken naar het slotenpatroon volgens de Kopergravure en daarmee is geborgd dat de cultuurhistorische structuur niet wordt aangetast. De Beemster kent hiermee een gedifferentieerd peilbeheer dat in handen is van het Hoogheemraadschap.

In de Keur (1999) zijn de belangrijkste afspraken op het vlak van beheer, onderhoud en ontwikkelingsmogelijkheden vastgelegd. De Keur kent geen specifieke uitzonderingen voor De Beemster. Het onderhoud van watergangen op particulier terrein is een verantwoordelijkheid van de individuele eigenaren. Zij worden hiertoe verplicht in de Keur, met specifieke bepalingen (bijvoorbeeld over het onderhoud op zuiverheid en afmetingen) in de zogenaamde 'Legger' (een beschrijving van de onderhoudsverplichtingen en onderhoudsplichten voor zowel de primaire als secundaire wateren).

Het Hoogheemraadschap ziet er op toe dat het onderhoud plaatsvindt en zorgt voor de eigendommen. In het onderhoud wordt gewerkt met regionale werkplannen, waarin wordt ingegaan op het krozen en baggeren van sloten, onderhoud aan bruggen, maaien, dijken, bomen, asfalt, duurzaam veilige inrichting van wegen. Bij aanvragen voor het vergraven of dempen van sloten, toegangen tot huis- en bedrijfskavels, et cetera, overlegt het



Kaart in het kader van het Peilbesluit Beemster

Hoogheemraadschap altijd met de handhavingsafdeling van de gemeente.

Wat betreft de handhaving kent het Hoogheemraadschap een structuur van regiobeheerders. Handhavers van gemeente en Hoogheemraadschap hebben regelmatig contact en weten elkaar te vinden bij illegale activiteiten en andere afstemming in de handhaving.

3.6 Gemeente Beemster

3.6.1 *Beleid: Ontwikkelingsvisie Des Beemsters*

De gemeente is vanaf het moment van aanwijzing als UNESCO werelderfgoed in 1999 verantwoordelijk en verplicht de uitzonderlijke universele waarden die bepalend zijn voor de werelderfgoedstatus duurzaam in stand te houden en te beschermen. Het cultuurhistorisch landschap dat als gebied zowel door UNESCO, de rijksoverheid als de provincie als te beschermen waardevol gebied wordt aangemerkt, wordt ook door de gemeente als zodanig erkend. Geen enkel onderdeel van het grondgebied van De Beemster is uitgesloten van beschermende bepalingen. De droogmakerij is waardevol als geheel. De gemeente Beemster heeft de volgende kernkwaliteiten specifiek voor De Beemster geformuleerd en uitgewerkt:

- De grote openheid van het landschap;
- De inrichting van het cultuurhistorische wegen- en waterpatroon;
- De bufferzone: dijk en ringvaart;
- Het beschermd dorpsgezicht van Middenbeemster;
- De wegen met laanbeplanting;
- Monumentale stolpen en archeologische waarden.

Omdat de droogmakerij geen statisch maar een dynamisch gebied is waarin zich steeds weer veranderingen voltrekken betreffende het gebruik, heeft de gemeente in 2006 de ontwikkelingsvisie Des Beemsters opgesteld.

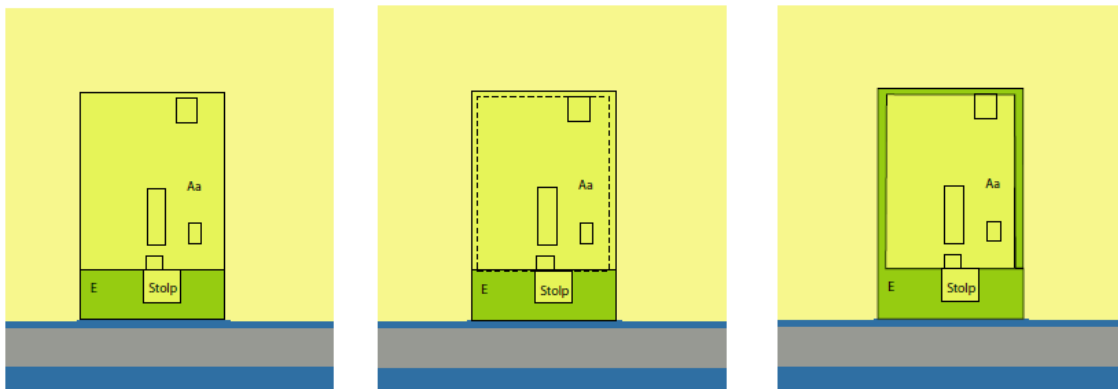
Op basis van deze ontwikkelingsvisie werd helder welke specifieke opgaven of beter gezegd vraagstukken er op de gemeente en mede-siteholder Hoogheemraadschap Hollands Noorderkwartier afkwamen. Vraagstukken die om maatwerk vroegen bij het inpassen van nieuwe ontwikkelingen en het oplossen van zich manifesterende problemen.

3.6.2 *Uitvoering: Project Des Beemsters*

Er zijn op basis van de ontwikkelingsvisie meerdere projecten benoemd waaraan vanuit het door de gemeente ingesteld projectbureau Bureau Des Beemsters uitwerking is gegeven. Doel van Des Beemsters is dat uiterlijk 2012 de uitkomsten van deze projecten zijn verankerd in het gemeentelijk beleid. Het betrof de onderstaande projecten:

- **Paard en Landschap:** In De Beemster zijn er steeds meer paardenhouderijen, met rijhallen, rijbakken die alle hun impact hebben op het Beemster landschap. In het project Paard en Landschap zijn richtlijnen opgesteld betreffende de inpassing van paardenhouderijen in het landschapstype van De Beemster. Het project is intussen opgeschaald naar het Nationaal Landschap Laag-Holland. De uitkomsten van het project "Polderpaarden in het landschap" zijn verankerd in het bestemmingsplan buitengebied en inmiddels ook in voorlichtingsmateriaal.
- **Het Boerderij-erf:** Door veranderingen in de agrarische sector zoals schaalvergroting en multifunctionele landbouw, maar ook bedrijfsbeëindiging verandert het traditionele Beemster erf. In het project zijn spelregels en aanbevelingen ontwikkeld over de wijze waarop

veranderingen op de erven kunnen worden ingepast. Daarbij is uitgegaan van negen 'erfqualiteiten' die zijn vertaald naar randvoorwaarden, richtlijnen en inspiratiebronnen. Deze nieuwe regels zijn bestemd als input voor de gemeentelijke structuurvisie, het nieuwe bestemmingsplan buitengebied, de nieuwe omgevingsnota en bij de beoordeling van bouwaanvragen.



Enkele erfinrichtingsprincipes:

1 Voorkant krijgt erfbestemming

2 + vrij te houden zone in voorschriften

3 Zowel voorkant als randen krijgen erfbestemming

- De Kopergravure: Het project behelst het interactief gebruik van de gedigitaliseerde Kopergravure van Van Berckenrode uit 1644. Het op deze gravure voorkomende sloot- en wegenpatroon is een van de kernwaarden van het werelderfgoed en is leidend in het ruimtelijk beleid van de gemeente. Uitgangspunt is dat alle sloten die op de Kopergravure voorkomen en nog steeds aanwezig zijn, uit oogpunt van cultuurhistorie, beschermd blijven. Deze sloten mogen niet zonder meer (gedeeltelijk) worden vergraven of gedempt. Maar in de balans tussen behoud en ontwikkeling is nader bekeken of een sloot die nog wel aanwezig is, in individuele gevallen per se beschermd moet blijven. Dempen of vergraven van een sloot behoeft in alle gevallen voorafgaande toestemming van het Hoogheemraadschap voor de waterhuishoudkundige toets. Maar nu ook van de gemeente voor de cultuurhistorische toets. Met gedigitaliseerde en openbaar beschikbare Kopergravure is het mogelijk bij individuele aanvragen om demping of vergraving van een sloot, direct te beoordelen of die sloot op basis van het patroon in het desbetreffende kavelblok cultuurhistorisch beschermd moet blijven en dit al in het stadium van het inrichtingsplan te doen. Het Hoogheemraadschap toetst de aanvraag alleen op waterhuishoudkundige basis, maar kan nu ook direct kijken of er mogelijk sprake is van een te beschermen sloot. Bij de gemeente vindt de cultuurhistorische toets plaats. Als blijkt dat de sloot beschermd moet blijven, krijgt de aanvrager geen toestemming.
- Waterbeheer: In De Beemster lag voor het Hoogheemraadschap Hollands Noorderkwartier de opgave tenminste 10 hectare aan extra waterbergingscapaciteit te realiseren. Samen met de gemeente en de agrarische grondgebruikers is er gezocht naar een bergingsmethode, die het cultuurhistorisch waterpatroon niet zou aantasten. De oplossing is gevonden door het aansluiten van meer agrarische percelen op het direct bemalen peilgebied (5 meter onder Normaal Amsterdams Peil). Doordat de drooglegging van de grond wordt vergroot, neemt zonder extra wateroppervlak te creëren, de bodemberging in de droogmakerij toe. Hiermee is het mogelijk gebleken bijna 16,5 hectare waterberging te realiseren. Daarmee voldoet De

Beemster ruimschoots aan de opgave voor de komende decennia om voldoende waterberging te hebben.

- **Energie en Landschap:** De gemeente Beemster ontwikkelt beleid op het gebied van duurzaamheid en wil zoveel mogelijk duurzame energiebronnen laten benutten. De fysieke toepassing van duurzame energiebronnen moet in De Beemster passen in het cultuurhistorische landschap en mag de werelderfgoedstatus niet aantasten. Binnen het project worden veel burgers, agrariërs en bedrijven betrokken om zoveel mogelijk ketenvorming te bewerkstelligen.

Naar verwachting dienen zich ook in komende jaren nieuwe onderwerpen aan waar nader onderzoek voor nodig is. Een voorbeeld is de zoektocht naar de juiste stalvorm in het agrarisch cultuurlandschap van De Beemster. Als gevolg van schaalvergroting, duurzaamheid, dierenwelzijn worden stallen/bedrijfsgebouwen steeds omvangrijker. De verhouding tussen stalgrootte en de kernkwaliteit "open landschap" speelt dan.

3.6.3 *Ruimtelijk planologische verankering en borging*

Beleidsmatig zijn de uitkomsten van de projecten van Bureau Des Beemsters planologisch en ruimtelijk verankerd in drie onderling met elkaar samenhangende plannen:

- **Structuurvisie "Beemstermaat":** is het strategisch document over de (verwachte) ruimtelijke en functionele ontwikkeling in de gemeente in de periode 2012 - 2037. De structuurvisie is een belangrijk sturingsinstrument en is verplicht op grond van artikel 2.1.1 van de Wet ruimtelijke ordening. De structuurvisie vormt het afwegingskader voor ruimtelijke ontwikkelingen en geeft aan waar deze wenselijk zijn en waar niet. In de structuurvisie is de ruimtelijke identiteit van de Beemster concreet benoemd en hanteerbaar gemaakt voor de opgaven die nu en in de toekomst in de Beemster spelen. Er zijn keuzes gemaakt over de gewenste ontwikkeling op de lange termijn en de daarvoor noodzakelijke maatregelen op de korte termijn. Het is een richtinggevend document dat voor de gemeenteraad, overheidsinstanties, maatschappelijke organisaties, private partijen en burgers duidelijk maakt welk ruimtelijk beleid de gemeente Beemster nastreeft.
- **Bestemmingsplan:** legt de planologische situatie en ruimtelijke ontwikkelingen vast voor de middellange termijn (circa 10 jaar). Het plan is juridisch bindend voor gemeente en private partijen. In de gemeentelijke bestemmingsplannen wordt de bescherming van waardevolle onderdelen van De Beemster onder meer vastgelegd in een dubbelbestemming Waarde - Cultuurhistorie. In het bestemmingsplan wordt vastgelegd welke verschillende bestemmings- of gebruikswaarden zijn toegekend aan het primair agrarische cultuurlandschap van De Beemster. Maar bij een verandering in de toegekende functie of gebruik geldt primair het regime van de cultuurhistorische waarde en pas daarna het regime van de onderliggende bestemming. Hiermee houdt de gemeente de regie over het toekomstig gebruik.
- **Omgevingsnota:** op structuurniveau, erf- of perceelniveau en op object- of gebouwniveau worden regels gesteld aan de ruimtelijke inrichting en de beeldkwaliteit. De nota stuurt, voor het gehele gemeentelijk grondgebied, op de ruimtelijke en visuele kwaliteit in de gemeente en regelt zo het welstandsbeleid van de gemeente. De advisering over welstandsvragen heeft de gemeente ondergebracht bij Welstandszorg Noord-Holland - adviescommissies voor ruimtelijke kwaliteit.

3.6.4 *Borging kernwaarden in andere beleidsvelden*

Ook werken de uitkomsten van de projecten van Bureau des Beemsters door in andere plannen zoals het Waterplan, het nieuwe Peilbesluit en de nog in voorbereiding zijnde Duurzaamheidsnota. De gemeente staat voor een duurzame ontwikkeling waarbij nieuwe ontwikkelingen steeds aan scherpe kwaliteitscriteria worden getoetst en zo ingepast worden dat ze ook passen binnen en bij een duurzaam behoud van de uitzonderlijke universele waarden van werelderfgoed Droogmakerij De Beemster. Duurzaamheid is een belangrijk element binnen deze kwalitatieve afweging. De gemeente legt haar duurzaamheidsbeleid vast in een duurzaamheidsnota die tevens geldt voor het beheer en onderhoud en waaraan alle toekomstige duurzame ontwikkelingen binnen het werelderfgoed worden getoetst.

3.7 Afspraken tussen publieke partijen

Uit de visie Des Beemsters kwam onder meer de noodzaak tot het maken van heldere afspraken met de gebiedspartijen (Rijksdienst voor het Cultureel erfgoed, de provincie Noord-Holland, Hoogheemraadschap Hollands Noorderkwartier en gemeente Beemster) naar voren. Vanuit het Bureau Des Beemsters is daartoe gewerkt aan het tot stand brengen van het bestuurlijke afsprakenkader (2011) met deze gebiedspartners. Het ruimtelijk beleidskader van het overlapgebied van de Stelling van Amsterdam en De Beemster is ook een uitwerking vanuit het afsprakenkader.

4 Reguliere managementmaatregelen

De managementmaatregelen in de Beemster bestaan grofweg uit twee soorten maatregelen:

1. Maatregelen rond het reguliere beheer en onderhoud:
 - a. maatregelen die nodig zijn om het alledaags beheer en onderhoud te verzorgen van de verschillende onderdelen van het werelderfgoed, zoals het onderhoud van waterlopen, open gebieden, wegen en groen (bomenrijen).
 - b. Naast deze fysieke maatregelen is het een 'reguliere' taak van de gemeente om plannen op te stellen, nieuwe ontwikkelingen te beoordelen en ontheffingen en vergunningen te verlenen. Specifiek voor de Beemster gebeurt dit steeds ook langs de maatlat van de uitzonderlijke universele waarden van het werelderfgoed.
2. Maatregelen rond specifieke opgaven:

Werelderfgoed Droogmakerij De Beemster is een dynamisch gebied waarin gewoond en gewerkt wordt. De uitzonderlijke universele waarden vereisen een manier van werken waarin deze waarden in stand blijven. Specifieke opgaven zijn er onder andere op het vlak van nieuwe ontwikkelingen zoals stalvormen, mestverwerking en energieopwekking, maar ook educatie en voorlichting over het werelderfgoed en participatie en aan de werelderfgoed status gekoppelde (inter)nationale overleggrema.

Dit hoofdstuk beschrijft de reguliere maatregelen ofwel beheeractiviteiten. De managementactiviteiten met betrekking tot specifieke (ruimtelijke) opgaven komen aan bod in hoofdstuk 5.

4.1 Beheer van wegen, waterlopen, groen en open gebied

4.1.1 *Beheer en onderhoud ringdijk en boezembeheer*

Beheer en onderhoud van de ringdijk en ringvaart (boezembeheer) vallen onder beheersverantwoordelijkheid van Hoogheemraadschap Hollands Noorderkwartier. Het beheer en onderhoud vindt planmatig plaats.

4.1.2 *Beheer en onderhoud waterlopen*

Alle waterlopen in het buitengebied vallen onder de beheersverantwoordelijkheid van Hoogheemraadschap Hollands Noorderkwartier. Ook voor deze waterlopen geldt dat er een cyclisch beheer plaatsvindt van krozen en baggeren. Zo wordt elke te onderhouden watergang periodiek geïnspecteerd en afhankelijk van de onderhoudsstaat gebaggerd. Gemiddeld is dit een keer per zeven jaar.

4.1.3 *Beheer en onderhoud wegen*

Hoogheemraadschap Hollands Noorderkwartier is eigenaar en beheerder van alle openbare wegen buiten de bebouwde kom, met uitzondering van de provinciale wegen N243, N244 en N509 (provincie Noord-Holland) en Rijksweg A7 (Rijkswaterstaat). Het Hoogheemraadschap beheert de wegen op basis van regelmatige inspecties van de wegen (wekelijks voor doorgaande wegen) en hanteert bij het bepalen van de onderhoudswerkzaamheden de landelijke richtlijnen (conform CROW-methodiek). Op basis van deze inspecties bepaalt het Hoogheemraadschap jaarlijks de onderhoudsactiviteiten rond wegonderhoud en het maaien van de bermen. Ook de provincie en Rijkswaterstaat hanteren de CROW richtlijnen.

4.1.4 *Beheer en onderhoud groen*

De bermen van de wegen in het buitengebied worden onderhouden (maaïen en gedeeltelijk afvoeren) door Hoogheemraadschap Noorderkwartier. Ook zorgt het Hoogheemraadschap voor het onderhoud van de bomenrijen aan deze wegen. Er geldt een herplantplicht van bomen. Om eenheid te bewaren in de bomenrijen worden incidentele bomen niet per se vervangen, als het verschil tussen bestaande en nieuwe bomen te groot is. Per bomenrij wordt bovendien gewerkt met dezelfde rassen.

4.1.5 *Beheer van het open gebied*

De overgrote meerderheid van het open agrarische gebied van de Beemster is in eigendom en beheer van de vele particuliere eigenaren. Gezien de agrarische activiteiten (veeteelt, akkerbouw en tuinbouw) hebben zij er belang bij dat het gebied open blijft. Er zijn daarom voor de primaire, reguliere agrarische activiteiten geen specifieke beheeractiviteiten nodig om het open gebied (buiten de bouwkavels van agrarische bedrijven) open te houden. Wel geldt er een planologische bescherming door de functie agrarisch gebied en het niet toestaan van een agrarisch gebruik met (niet-productiegerichte) opgaande beplanting zoals glastuinbouw of boomteelt. Deze opgaven komen in hoofdstuk 5 aan bod.

4.2 **Uitvoering ruimtelijk beleid en bouwaanvragen**

4.2.1 *Uitvoering structuurvisie en bestemmingsplannen*

Als uitwerking van de gemeentelijke structuurvisie zijn de volgende studies, plannen, programma's en projecten voorzien voor de komende jaren. Deze hebben betrekking op de kernkwaliteiten van het werelderfgoed:

<i>Studies</i>	<ul style="list-style-type: none"> ■ Beemster wegenstudie ■ Studie nieuwe stalvormen
<i>Plannen</i>	<ul style="list-style-type: none"> ■ Klimaatplan (duurzaamheidsnota) ■ Gebiedsvisie Nekkerzoom ■ Gebiedsontwikkeling Westbeemster ■ Dorpsontwikkelingsplannen (alle dorpskernen) ■ Woonvisie 2012 ■ Kern Middenbeemster (gebiedsontwikkeling Tobias de Coeneplein) ■ Waterplan ■ Gemeentelijk Verkeer en Vervoerplan
<i>Programma's</i>	<ul style="list-style-type: none"> ■ Programma Toerisme en recreatie ■ Programma Energie en duurzaamheid
<i>Projecten</i>	<ul style="list-style-type: none"> ■ Grotere agrarische bedrijfsgebouwen (Beemster schuren) ■ Project Beemster energiecentrale ■ Woningbouwplannen dorp Zuidoostbeemster ■ Middenbeemster vierde kwadrant (De Keyser)

4.2.2 *Toetsing van bouwaanvragen*

De afhandeling van de bouwaanvragen gebeurt binnen de gemeente Beemster volgens een systematiek waarbij een aanvraag onder meer wordt getoetst aan de uitzonderlijke universele waarden van het Werelderfgoed. De toetsing gebeurt op een macroniveau (aan de hand 11 Gouden Regels), op mesoniveau en op microniveau aan de hand van harde beoordelingscriteria.

Neergelegd in de drie-eenheid structuurvisie, omgevings(welstands)nota en bestemmingsplan Buitengebied. Daarbij is de volgende ruimtelijke differentiatie van toepassing:

Gebied	Regieniveau	Basis
Buitengebied	bijzonder	Kopergravure / Gouden regels / erfregels
Dorpskern Middenbeemster	beschermend	Gouden regels / erfregels / toelichting beschermd gezicht
Dorpslinten Noordbeemster, Westbeemster, Zuidoostbeemster (Zuiderweg en Purmerenderweg)	bijzonder	Gouden regels / erfregels
Buitenranden (bestaand / toekomstig)	bijzonder	Gouden regels / erfregels
Binnengebieden	licht	Uitgangspunt gemeente: hier grotere vrijheid

Ter illustratie zijn dit de zogenaamde elf gouden regels uit de Omgevingsnota:

- 1. De Beemster is werelderfgoed en daarom moeten alle nieuwe ontwikkelingen voldoen aan de criteria van 'Des Beemsters'. Dat houdt in dat elk ruimtelijk initiatief (bebouwing, water, wegen, landschap) opgevat moet worden als ontwerpogave met de cultuurhistorische en landschappelijke kwaliteiten van De Beemster als uitgangspunt.*
- 2. De Beemster is een werkpolder: binnen de historisch bepaalde hoofdstructuur moet (ruimtelijke en functionele) verandering mogelijk zijn.*
- 3. De hiërarchie in de ruimtelijke structuur is van groot naar klein: van De Beemster als geheel naar het architectonisch detail.*
- 4. De landschappelijke openheid is een belangrijke, maar kwetsbare kwaliteit van De Beemster. De polder bestaat visueel-landschappelijk uit een aantal 'kamers', begrensd door randen met bebouwing en opgaande beplanting: de dorpen, de beboomde wegen met agrarische erven en de ringdijk. Eventuele verdichting in het buitengebied vindt alleen plaats in dezelfde zones en langs dezelfde weggedelen waar nu bebouwing staat. De openheid van de kamers blijft zo gewaarborgd.*
- 5. Het hiërarchisch opgebouwde watersysteem, lopend vanaf de kavelsloten via het grid van de hoofdafwatering tot de Beemsterringvaart, is de blauwdruk voor de polderstructuur. Dit watersysteem, zoals in kaart vastgelegd op de Kopergravure (1644), moet gerespecteerd worden, zowel het tracé als het dwarsprofiel.*
- 6. De wegen vormen de functionele ontsluitingsstructuur van De Beemster en begrenzen de 'landschappelijke kamers' van de polder. De wegprofielen zijn van essentieel belang: de weg zelf, bermen en eventuele taluds, de doorgaande boomstructuur, flankerende sloten.*
- 7. Het erf is de ordenende bouwsteen van het buitengebied. Erfinrichting en bebouwing zijn onlosmakelijk verbonden met De Beemster als geheel.*
- 8. Bebouwingsstructuren worden vanuit het grotere geheel benaderd: vanuit het landschap naar de bebouwing. De randen van de dorpskernen zijn van groter belang dan de binnengebieden.*
- 9. Middenbeemster is vanuit cultuurhistorisch oogpunt de belangrijkste bebouwde structuur en moet letterlijk als middelpunt van De Beemster herkenbaar blijven.*
- 10. Forten en stolpen worden als gestolde cultuurhistorische artefacten in stand gehouden.*

11. *Het ruimtelijk kwaliteitsbeleid is intensief waar het moet: namelijk op alles wat 'Des Beemsters' is en raakt aan deze Gouden Regels; en neutraal waar het kan: op alle overige aspecten.*

De gemeente hanteert de volgende stappen in de beoordeling van bouwaanvragen:

- Vooroverleg initiatiefnemer – gemeente Beemster.
- Aanvraag door initiatiefnemer.
- Procedurele en inhoudelijke toets ambtelijk gemeente Beemster.
- Advies door Welstandscommissie.
- Ontwerpbesluit door college gemeente Beemster.
- Inspraakprocedure (zienswijzen).
- Collegebesluit door gemeente Beemster.
- Vergunningverlening.

Het merendeel van de bouwaanvragen heeft betrekking op kleine ingrepen waarvoor een Omgevingsvergunning volstaat. Voor grootschaliger ingrepen is een aanpassing van het bestemmingsplan een vereiste, wat een planologisch zwaarder traject doorloopt.

4.2.3 *Kwaliteitsteam Des Beemsters*

Bij grootschaliger ingrepen en ontwikkelingen wordt ook het advies gevraagd van het Kwaliteitsteam Des Beemsters. Dit team bestaat uit (landelijk) deskundigen op het gebied van stedenbouw, (landschaps- en historische)architectuur, planologie, economie, waterhuishoudkunde en bestuurskunde. Het Kwaliteitsteam Des Beemsters is in 2007 ingesteld om primair de Des Beemsters projecten te begeleiden, maar ook vanuit een helikopterview grotere ruimtelijke ontwikkelingen kwalitatief te toetsen aan de kernwaarden van het werelderfgoed. Streven daarbij is ingrepen op basis van sociaal-economische ontwikkelingen zodanig te leiden dat deze niet alleen de kernwaarden in tact laten maar deze zelfs kunnen versterken.

5 Opgaven en maatregelen

Dit hoofdstuk gaat in op de (ruimtelijke) opgaven die op het Werelderfgoed van Droogmakerij de Beemster afkomen en hoe daar mee om wordt gegaan. Dit gebeurt vanuit een gemeenschappelijk kader (het ontworpen instrumentarium uit de "Beemster bouwdoos") met onderzoek, met communicatie en educatie en aan de hand van enkele fysieke opgaven. Aan het eind van dit hoofdstuk wordt ingegaan op de monitoring systematiek en de kwaliteitscontrole.

5.1 Beemster bouwdoos

5.1.1 *Kwaliteitsdenken*

De Structuurvisie, het bestemmingsplan en de omgevingsnota van de gemeente Beemster bieden een planologische verankering van de uitzonderlijke universele waarden van het werelderfgoed. Dit is het vertrekpunt voor de toekomst. Voor nieuwe ontwikkelingen wordt gebruik gemaakt van de kaders die binnen het project Des Beemsters zijn gecreëerd. Met het project Des Beemsters is een breed maatschappelijk gedragen kwaliteitsdenken in gang gezet; een kwaliteitskader dat de grenzen afbakt van hoe ontwikkelingen in de Beemster wel of niet recht doen aan de uitzonderlijke universele waarden. We noemen dit de Beemster Bouwdoos.

Deze Beemster Bouwdoos omvat een set van ruimtelijke spelregels om nieuwe bouwinitiatieven in het landschap kwalitatief hoogwaardig in te passen, conform de Beemster maat. Het is een bouwdoos die nu gevuld is met ingrediënten als Ontwikkelingsvisie Des Beemsters, Polderpaarden in het Beemster landschap, Beemstererf, Kopergravure, Waterbeheer, energie en landschap en die verankerd is in gemeentelijke structuurvisie, bestemmingsplan en omgevingsnota. Maar het is ook een manier van denken en handelen over landschappelijke toepassingen in relatie tot de voorgelegde ruimtelijke ontwikkeling.

5.1.2 *Samenwerking publieke partijen bij grootschalige ontwikkelingen*

Deze manier van werken betekent ook dat grootschalige ontwikkelingen, waarop niet direct een antwoord is te formuleren, in samenspraak met de provincie Noord-Holland en de Rijksdienst voor het Cultureel Erfgoed worden onderzocht. Dit is immers nu al onderdeel van het afsprakenkader tussen de publieke partijen. Daarbij kan ook in de toekomst mogelijk gebruik gemaakt blijven worden van het kwaliteitsteam of de opvolger hiervan (zie hoofdstuk 6).

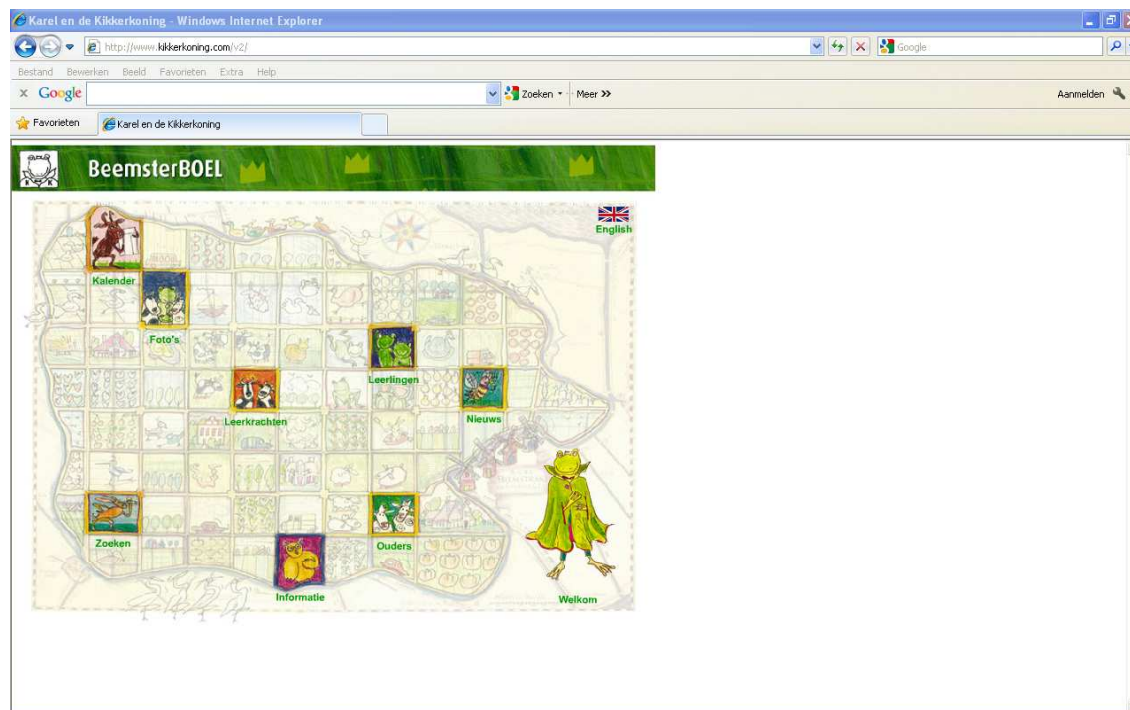
5.2 Onderzoek

Rond diverse ontwikkelingen zijn onderzoeken uitgevoerd. Dit geldt onder meer voor de projecten van Bureau Des Beemsters en ontwikkeling zoals de schaalvergroting van enkele veehouderijbedrijven met bouwblokken boven 1,5 hectare, diverse woningbouwprojecten en de inpassing van de vernieuwing/uitbreiding van de CONO kaasmakers. Deze ontwikkelingen zijn tussentijds ingepast op basis van onderzoeksrapporten en een kwalitatieve beoordeling op maat, conform de Beemster Bouwdoos.

5.3 Communicatie en educatie

De gemeente informeert via haar website en afzonderlijke websites over het werelderfgoed haar burgers en het lokale bedrijfsleven. Bij alle plannen wordt gewag gemaakt van de bijzondere positie die de gemeente kent als gevolg van de werelderfgoedstatus.

Voor basisscholieren is een educatief project opgezet "Karel en de Kikkerkoning". Dit project wordt in overleg met de basisscholen de komende jaren voortgezet.



Screenshot van 'Karel en de Kikkerkoning'

Promotie en marketing is overgedragen aan de Stichting Beemster Werelderfgoed die ook het Infocenter Beemster (VVV) runt. Dit laat onverlet dat ook de gemeente zelf regelmatig presentaties geeft over haar bijzondere status als werelderfgoed en de wijze waarop zij daar invulling aan geeft. Daarnaast ondersteunen de siteholders de Stichting Beemster Werelderfgoed bij de uitvoering van haar werkzaamheden.

Daarnaast staat het versterken van de informatievoorziening over de Beemster aan bezoekers en het vermarkten van het werelderfgoed richting recreanten en toeristen op de agenda van de gemeente (i.s.m. met onder meer de Stichting Beemster Werelderfgoed en het Samenwerkingsverband "Land van Leeghwater" een coproductie tussen de gemeenten Beemster, Graft-De Rijp en Schermer), alsmede de voorbereiding en viering van het 400-jarig bestaan van de droogmakerij in 2012.

De verdere promotie van het werelderfgoed Droogmakerij De Beemster staat hoog op de lijst van prioriteiten. De beleefbaarheid en de "leesbaarheid" van het werelderfgoed moet worden verbeterd. In de structuurvisie "Beemstermaat" zijn hiervoor de nodige stappen aangekondigd.

5.4 Specifieke managementopgaven 2012-2022

In deze paragraaf komen de managementopgaven per thema aan bod, met daarbij de bijbehorende management maatregelen.

5.4.1 Ontwikkelingsdruk door wonen

Schets ontwikkeling De Beemster ligt in de directe nabijheid van de bevolkingsconcentratie van de stadsregio Amsterdam en staat daarmee onder druk van

Opgave	woningbouw. Bevolkingsconcentraties als Purmerend, Hoorn en Alkmaar liggen op korte afstand en lopen tegen het einde van hun groeimogelijkheden. Door de nabijheid tot Amsterdam en de aantrekkelijke omgeving van het werelderfgoed staat de woningmarkt, ondanks economische recessies, onder druk en is er de komende 10 jaar een blijvende vraag naar nieuwe woningbouw. Hierdoor kan druk ontstaan op kernkwaliteiten als "openheid" en hoofdstructuur van de Beemster. Het gaat om de uitbreiding van het aantal woningen door: uitbreiding van dorpen in open gebieden (vierde kwadrant Middenbeemster, Zuidoostbeemster), inbreiding binnen de woonkernen, functiewijzigingen van gebouwen in het buitengebied en hoe hier mee om te gaan. En dit steeds binnen de kaders van de "Beemstermaat".
Maatregelen	<p>De gemeente stelt regels op m.b.t. het ruimtelijk beleid en ontwikkelingsmogelijkheden voor wat betreft wonen. Met de provincie overlegt de gemeente vooraf over de provinciale doelen.</p> <ul style="list-style-type: none"> ■ Structuurvisie gemeente Beemster: Gemeente zet in op een beperkte toename van het aantal woningen in de komende 25 jaar. ■ Structuurvisie provincie Noord-Holland: Restrictief ruimtelijk beleid met betrekking tot woningbouw buiten bestaand bebouwd gebied. ■ Bestemmingsplan gemeente: restrictief ruimtelijk beleid met betrekking tot toename van aantal woonhuizen / functiewijzigingen. ■ Omgevingsnota / Beemster bouwdoos: regels aan de ruimtelijke inrichting en de beeldkwaliteit. ■ Kwaliteitsteam: beoordeelt grotere ruimtelijke ingrepen. ■ Gebiedsvisie Nekkerzoom. ■ Gebiedsontwikkeling Westbeemster. ■ Dorpsontwikkelingsplannen alle dorpskernen. ■ Woonvisie 2012. ■ Gebiedsontwikkeling Tobias de Coeneplein. ■ Woningbouwplannen dorp Zuidoostbeemster. ■ Project Middenbeemster vierde kwadrant, dorpsrand (De Keyser).

5.4.2 *Ontwikkelingsdruk door bedrijvigheid*

Schets ontwikkeling	De Beemster is onderdeel van de Metropoolregio Amsterdam waarin, ondanks huidige economisch mindere tijden, op termijn behoefte lijkt aan nieuwe bedrijfslocaties en bedrijventerreinen. Binnen de regio zijn afspraken gemaakt over de regionale functie van het bedrijventerrein Baanstede Noord in Purmerend, waar ontwikkelingsruimte is. Echter, binnen de Beemster blijft een behoefte aan uitbreiding van bestaande bedrijfslocaties c.q. bedrijventerreinen. Soms ook zijn ondernemers in het buitengebied met niet-agrarische functies op zoek naar uitbreidingsmogelijkheden, zoals bij de CONO fabriek plaatsvindt. Belangrijke kernkwaliteiten rond openheid en structuur van de Beemster kunnen daardoor onder druk komen te staan.
Opgave	Hoe kan (beperkte) ruimte worden gegeven aan ondernemers in de Beemster aan de uitbreiding t.b.v. ondernemers?
Maatregelen	De gemeente stelt regels op m.b.t. het ruimtelijk beleid en

ontwikkelingsmogelijkheden voor wat betreft bedrijventerreinen. Met de provincie overlegt de gemeente vooraf over de provinciale doelen.

- Structuurvisie gemeente Beemster: Gemeente zet in op geen groei van bedrijventerreinen binnen de gemeente Beemster.
- Structuurvisie provincie Noord-Holland: Regionale groeirimte bedrijventerrein op regionaal bedrijventerrein Purmerend.
- Bestemmingsplan gemeente: restrictief ruimtelijk beleid met betrekking tot bedrijventerreinen.
- Omgevingsnota / Beemster bouwdoos: regels aan de ruimtelijke inrichting en de beeldkwaliteit bij incidentele uitbreidingen.
- Kwaliteitsteam: beoordeelt ontwikkelingen m.b.t. ruimtelijke ontwikkelingen op basis van principes Beemster Bouwdoos.

5.4.3 Veranderend agrarisch gebruik

Schets ontwikkeling

De Beemster is sinds de droogmaking een agrarisch gebied met uitstekende landbouwgronden. Om als agrarisch bedrijf in de toekomst te kunnen overleven en in een (inter)nationale markt te kunnen blijven opereren, is een opschaling van sommige bedrijven noodzakelijk. Dit betekent in De Beemster mogelijk een opschaling van de bedrijfsgebouwen en grotere machines om het land te bewerken. De kavels zijn over het algemeen ruim bemeten en niet het grootste probleem voor deze opschaling. De omvang van de bedrijfsgebouwen overstijgt mogelijk de maat en schaal van de cultuurhistorische structuren en maatvoering. Daarbij is voornamelijk de openheid van het landschap in het geding en de inrichtingskwaliteit van het Beemster erf.

In het bestemmingsplan en de omgevingsnota worden negen kwaliteiten onderscheiden die tezamen het Beemster erf karakteriseren. Nieuwe ontwikkelingen en transformaties op erven worden hierop getoetst. Ook het beleid om het aantal ontsluitingen via dammen en bruggen te beperken, is daarin vastgelegd. Binnen een aantal in het Bestemmingsplan Buitengebied omschreven voorwaarden is vergroting van de erven mogelijk, als de schaalvergroting in de landbouw daarom vraagt. De agrarische ontwikkeling kan sporadisch de aanleg van nieuwe erven wenselijk maken. In de Omgevingsnota zijn de afwegingscriteria voor de locatiekeuze opgenomen, alsmede de inrichtingsprincipes bij de bouw van nieuwe erven of het vergroten van bestaande erven.

Opgave

Hoe kan in De Beemster de opschaling in de agrarische sector zo worden vormgegeven dat de kernkwaliteiten niet onder druk komen te staan?

Maatregelen

De gemeente stelt in het bestemmingsplan regels op m.b.t. het ruimtelijk beleid en ontwikkelingsmogelijkheden voor wat betreft agrarische bebouwing. Ook de provincie stelt regels over maatvoering die in het overleg met de gemeente worden ingebracht.

- Bestemmingsplan kent regels met betrekking tot maatvoering van agrarische bouwpercelen.
- Omgevingsnota / Beemster bouwdoos: regels aan de ruimtelijke inrichting en de beeldkwaliteit.
- Kwaliteitsteam: beoordeelt (grotere) ingrepen m.b.t. ruimtelijke

ontwikkeling.

- Inpassingsplannen die mogelijk worden gevraagd vergen investeringen van initiatiefnemers van ruimtelijke ontwikkelingen.
- Project Grotere agrarische bedrijfsgebouwen (Beemster schuren).

5.4.4 *Recreatie en toerisme*

Schets ontwikkeling	De status van Werelderfgoed is in potentie van economische waarde omdat het gebied meer recreanten en toeristen trekt. Recreatie en toerisme wordt pas problematisch voor het werelderfgoed als de bedrijvigheid buiten de bestaande voorzieningen plaatsvindt.
Opgave	Hoe kan de groei in toerisme worden gefaciliteerd binnen de bestaande voorzieningen? Het is daarmee vooral een ruimtelijk vraagstuk.
Maatregelen	De gemeente is bevoegd gezag m.b.t. ruimtelijke ordening. De Stichting Beemster Werelderfgoed is daarnaast meewerkend orgaan voor wat betreft het stimuleren van ondernemerschap met betrekking tot recreatie en toerisme rond het werelderfgoed. <ul style="list-style-type: none"> ■ Bestemmingsplan geeft de restrictieve kaders aan en biedt daarbinnen onder voorwaarden ruimte voor ondernemers die op kleine schaal recreatieve en toeristische activiteiten willen ontplooiën. ■ De Stichting Beemster Werelderfgoed beoogt de marketing van het werelderfgoed te versterken. ■ Inpassingsplannen die mogelijk worden gevraagd vergen investeringen van initiatiefnemers van ruimtelijke ontwikkelingen. ■ Programma toerisme en recreatie (uit de structuurvisie).

5.4.5 *Integraal waterbeheer*

Schets ontwikkeling	Waterbeheer is een reguliere taak van Hoogheemraadschap Hollands Noorderkwartier. Het waterkwaliteitsbeheer is afgedekt met de implementatie van de Europese Kaderrichtlijn Water. Het waterkwantiteitbeheer heeft vooral te maken met een ander patroon veroorzaakt door de klimaatsverandering met hogere pieken in de aanvoer en langere perioden van droogte. Daarom is een groter gebied naar het lage peil (- 5 meter onder Normaal Amsterdams Peil) verlaagd, waardoor een grotere drooglegging in de bodem ontstaat. Door deze drooglegging ontstaat de mogelijkheid om bij hevige neerslag meer water in de watergangen en in de bodem te bergen. Het slotenpatroon is hierbij ongewijzigd gebleven. Waterbeheersing in de 21e eeuw is gericht op het accepteren van een hoger peil in natte periodes, en een lager peil in droge tijden. Tegelijkertijd ligt er de opgave om waterberging te realiseren in De Beemster. De waterberging is noodzakelijk in verband met klimaatveranderingen en is ook verplicht ter compensatie van het ontstaan van groot verhard oppervlak door grote woningbouwprojecten en individuele kleinere bouwprojecten.
Opgave	Op de korte termijn zien we steeds beter wat ons voor wateroverlast en watertekort te wachten staat. Daarom is in het Nationaal Bestuursakkoord Water (NBW) de afspraak gemaakt dat in 2015 aanvullende maatregelen

	<p>zijn genomen tegen wateroverlast en watertekort. In De Beemster is een creatieve oplossing in de praktijk gebracht door peilverlaging over een gebied met een oppervlak van zo'n 16,5 ha. De huidige en toekomstige opgave van behoefte aan waterberging is daarmee in ruime mate voorzien.</p> <p>Naast maatregelen tegen wateroverlast en watertekort moet ook de kwaliteit (ecologie) van het water de komende twee decennia worden verbeterd.</p>
Maatregelen	<p>Beleid en uitvoering door Hoogheemraadschap Hollands Noorderkwartier met medewerking van de grondgebruikers en in samenwerking met de gemeente Beemster.</p> <ul style="list-style-type: none"> ■ Watertoets(proces): Om ervoor te zorgen dat water van meet af aan wordt meegenomen bij ruimtelijke plannen en besluiten. Dat proces wordt verder uitgewerkt in het Bestemmingsplan Buitengebied. ■ Peilbesluit Beemster: Inmiddels is er een unieke en passende aanpak voor de opgave inzake de waterberging in de Beemster uitgewerkt en vastgelegd. Een project waarbij ruimte voor waterberging en een grotere drooglegging worden gerealiseerd, zonder het authentieke slotenpatroon geweld aan te doen. Een project waarbij soms tevens wordt bijgedragen aan het herstel van sloten die zijn weergegeven in de Kopergravure. Een project wat tevens bijdraagt aan een verbeterd grondgebruik voor de agrariërs. ■ Verankering Peilbesluit: het Peilbesluit wordt verankerd met het vaststellen door Hoogheemraadschap Hollands Noorderkwartier en krijgt doorwerking in het Bestemmingsplan Buitengebied van De Beemster (o.a. de uitwerking van de deelprojecten Waterberging en Kopergravure vanuit Bureau des Beemsters). ■ Waterplan gemeente Beemster.
<p>5.4.6 <i>Infrastructuur en verkeer</i></p>	
Schets ontwikkeling	<p>Nieuwe infrastructuur is niet voorzien in de Beemster. Wel vindt regulier onderhoud aan wegen plaats (zie hoofdstuk 4). Daarnaast is het zaak de balans te vinden tussen verkeersveiligheidsaspecten (conform CROW systematiek) en cultuurhistorische kwaliteiten in het kader van het werelderfgoed. Bij bijvoorbeeld de aanleg van geluidsschermen, wegverbredingen, visuele versmallingen, de aanleg van rotondes, flyovers et cetera kunnen de uitzonderlijke universele waarden in het gedrang komen. Het is zaak om actuele ontwikkelingen te (blijven) signaleren en aan de orde te stellen in een continue dialoog tussen gemeente, hoogheemraadschap, provincie en Rijk en andere belanghebbenden.</p>
Opgave	<p>Aanpassingen aan het wegstelsel door onderhoud dienen voornamelijk om aan de huidige verkeerseisen te kunnen voldoen. Partijen moeten hierin de balans weten te vinden tussen verkeersveiligheidsaspecten en de uitzonderlijke universele waarden. Verbreding en/of bevordering van meer stroomwegen wordt afgewezen.</p>
Maatregelen	<p>Ruimtelijke plannen bieden geen ruimte aan nieuwe infrastructuur</p>

- Beemster wegenstudie voor nadere selectie.
- Gemeentelijk Verkeer en Vervoerplan.
- Programma Duurzaam Veilig.
- Regulier overleg in het kader van de verdere samenwerking gemeente, Hoogheemraadschap, provincie, Rijk waarin actuele dossiers naar voren komen.

5.4.7 *Natuur en Landschap*

Schets ontwikkeling	De Beemster is per definitie een cultuurlandschap. Qua natuurgebied is De Beemster een atypisch buitengebied waarin terreinbeheerders als Natuurmonumenten, Noord-Hollands landschap en Staatsbosbeheer slechts een kleine rol spelen. Rondom de directe omgeving van de forten van de Stelling van Amsterdam is in sommige gevallen sprake van afgeschermd natuurgebied. De Beemster is verder geen onderdeel van de Ecologische Hoofdstructuur (EHS). Opgaande beplanting, gebiedsvreemde gewassen, moerasvorming zijn in potentie een bedreiging voor de kernkwaliteiten van het werelderfgoed. Op dit moment is de kans op dergelijke ontwikkelingen marginaal door een zeer beperkte natuuropgave.
Opgave	Het beleid is erop gericht geen natuurontwikkelingen toe te laten. Er is geen specifieke rijksopgave met betrekking tot stimulering of vestiging van natuur in het landschap in de vorm van gebiedsvreemde gewassen, beplanting, moerasvorming, bewuste vervening, etc.
Maatregelen	<ul style="list-style-type: none"> ■ In het bestemmingsplan Buitengebied worden vrijwel geen gebieden aangewezen met de specifieke bestemming natuur. ■ Bevorderen van gebiedseigen beplanting (met name bomenrijen) bij herplant en/of inpassingsplannen van grootschalige bebouwing (omgevingsnota).

5.4.8 *Archeologie*

Schets ontwikkeling	De Beemster kent verschillende sites, waaronder het 'oud land' (Kruisoord) wat archeologisch is beschermd. Van recenter datum is het bodemarchief van de sporen van de eerste bewoning in de droogmakerij. Op zo'n 30 tot 40 centimeter onder maaiveld bevinden zich nog wel resten van de buitenplaatsen en molens. De restanten van de buitens en molengangen zijn expliciet onderdeel van de kernkwaliteiten van het werelderfgoed.
Opgave	Hoe deze archeologische sporen te conserveren c.q. toegankelijk te maken?
Maatregelen	<ul style="list-style-type: none"> ■ Archeologiebeleid vastgelegd in Archeologienota van de gemeente Beemster (2004). ■ Meer educatieve aandacht geven aan voormalige buitenplaatsen, molengangen- en plaatsen en eendenkooien. ■ Vereisten Omgevingsvergunning: Bij nieuwe (ruimtelijke) ontwikkelingen en daaraan verbonden grondroerende activiteiten op die locaties, is verkennend prospectieonderzoek vereist. Het gemeentelijk beleid hierin blijft gericht op behoud, herstel of

vernieuwing van waardevolle elementen en structuren.

- Handhaving Omgevingsvergunning door de gemeente.

5.4.9 *Klimaatverandering en bijkomende calamiteiten*

Schets ontwikkeling	<p>Door klimaatverandering is er een behoefte aan het verruimen van mogelijkheden voor waterberging. Met het project Kopergravure is een belangrijke stap gezet in het regionaal opvangen van overtollig water in de bodem van de Beemster en op basis van het gebruik maken van het historische patroon van sloten zoals die op de Kopergravure zijn te herleiden. Het patroon van kavels en sloten is in de loop der eeuwen aangepast aan het gebruik. Ook in de toekomst zal het (agraris) gebruik vragen om blijvende aanpassingen aan de structuur van kavel- en waterpatroon. Daardoor kan het historische gridpatroon van de droogmakerij anno 17^e eeuw mogelijk worden aangetast.</p> <p>Een calamiteit in De Beemster als gevolg van de klimaatverandering houdt verband met een doorbraak van de Beemsterringdijk. De Beemster ligt immers op zo'n 3,5 tot 4 meter onder NAP. Uitsluitend vanuit het perspectief van het werelderfgoed en ook vanuit de beheersmaatregelen vanuit het Hoogheemraadschap bij een dergelijke calamiteit is het effect feitelijk gering. Doordat de droogmakerij onderloopt, treedt er echter schade op aan de infrastructuur met mogelijk gevaar voor mens en dier.</p>
Opgave	<p>Hoe kan het oorspronkelijk 17^e eeuwse stelsel van sloten en tochten, zoals weergegeven in de Kopergravure worden behouden in een gebied dat continu vraagt om aanpassingen. En hoe zijn voorzorgsmaatregelen te nemen die de schade aan de werelderfgoederen door een eventuele calamiteit als een doorbraak van de ringdijk minimaliseren.</p>
Maatregelen	<p>Recent is het raster van sloten en tochten, zoals zichtbaar op de Kopergravure uit 1644 (Van Berckenrode), gedigitaliseerd en vergeleken met het huidige slotenpatroon. Daardoor is het mogelijk beleidsmatig onderscheid te maken tussen de Kopergravure sloten en sloten die later zijn toegevoegd. Deze laatste sloten zijn vatbaar voor vergraving of demping. De nog aanwezige Kopergravuresloten moeten echter behouden blijven. Verdwenen Kopergravuresloten kunnen, als de gelegenheid zich voordoet, weer in het landschap worden teruggebracht (en dan ook bijdragen aan de waterberging in de droogmakerij).</p> <ul style="list-style-type: none"> ■ Digitalisering Kopergravure. ■ Regels bij gemeente (bestemmingsplan, omgevingsnota) en Hoogheemraadschap (keur) over vergunningverlening voor het vergraven of dempen van sloten conform de Kopergravure structuur. ■ Handhaving door gemeente en Hoogheemraadschap. <p>Bij een calamiteit treedt de Crisisbeheersingsorganisatie in werking. De schade aan de droogmakerij wordt beperkt door het dichtzetten van de compartimenteringwerken in de Schermerboezem.</p> <ul style="list-style-type: none"> ■ Bij grote calamiteiten wordt opgeschaald naar gemeentelijk en provinciaal niveau. ■ Klimaatplan (duurzaamheidsnota). ■ Programma Energie en duurzaamheid.

5.4.10 Stelling van Amsterdam

Schets ontwikkeling

De Stelling van Amsterdam en droogmakerij de Beemster staan beide op de lijst van werelderfgoederen van UNESCO. Het unieke daarbij is dat deze beide werelderfgoederen elkaar ontmoeten in De Beemster: 5 forten van de Stelling (en het open landschap rondom de forten) liggen op het grondgebied van De Beemster. Behalve dat het tot nu toe een mondiaal unicum is, levert dat ook een mogelijk spanningsveld op. Voor beide werelderfgoederen zijn kernkwaliteiten opgesteld op grond waarvan de provincie Noord-Holland en gemeente Beemster eigen ruimtelijk beleid hebben geformuleerd. Zowel binnen het provinciaal als het gemeentelijk beleid worden elkaars specifieke cultuurhistorische waarden gerespecteerd en wordt beleid daarop afgestemd.

De praktijk is lastiger. Voor de Stelling van Amsterdam is een beeldkwaliteitplan met ruimtelijk beleidskader vastgesteld (inmiddels vastgelegd in provinciale structuurvisie). Daarin worden de zogenaamde stellingzone en zichtcirkels aangewezen als gebieden waarin niet of nauwelijks ruimtelijke (stedelijke) ontwikkeling kan plaatsvinden. Daarmee voorkomt de provincie al te zeer aantasting van de stellingzone en het aanzicht op de markante fortificaties in het landschap.

Gemeente Beemster laat haar cultuurhistorische kernkwaliteiten leidend zijn voor de ruimtelijke inrichting en ontwikkeling van het landschap van de droogmakerij. Deze twee beleidsstromen ontmoeten elkaar met name in het zuidwestelijk deel van De Beemster. Daar liggen 3 van de 5 forten (de forten Spijkerboor, Jisperweg, Middenweg) die als gevolg van zichtcirkels per fort en stellingzone mogelijkheden voor eventuele agrarische ontwikkeling langs de Zuiderweg tussen de Nekkerweg en Spijkerboor bijna geheel onmogelijk maken.

Gemeente en provincie hebben om bovengenoemde reden voor het overlapgebied een ruimtelijk beleidskader opgesteld waarin de cultuurhistorische waarden en kernkwaliteiten van beide werelderfgoederen overeind blijven en waarin goed gestuurde en zorgvuldige ontwikkelingen aan het zuidelijk lint mogelijk zijn. Deze concessie is mogelijk omdat aan de belangrijke, te behouden zichtlijnen vanuit de forten (en op de forten) geen afbreuk wordt gedaan.

Provincie en gemeente hebben samen een ruimtelijk beleidskader (2012) opgesteld als leidend kader voor verdere ontwikkeling in deze zone van de Beemster.

Opgave

Hoe om te gaan met op onderdelen van elkaar verschillende uitzonderlijke universele waarden/kernkwaliteiten van de werelderfgoederen Stelling van Amsterdam en Droogmakerij de Beemster?

Maatregelen

- Ruimtelijk afsprakenkader: in het ruimtelijk afsprakenkader zijn de kernkwaliteiten van beide sites blijvend gerespecteerd door behoud van de kernkwaliteiten te koppelen aan de mogelijkheden van toekomstige (ruimtelijke)ontwikkelingen.
- Als site-holder is de provincie Noord-Holland verantwoordelijk voor de uitvoering van het programma voor de Stelling van Amsterdam.

5.5 Monitoring en kwaliteitscontrole

De siteholders zijn verantwoordelijk voor de monitoring en kwaliteitscontrole van het werelderfgoed. UNESCO monitoring is tot op heden niet voorzien, maar wordt in de loop van 2013 opgezet. De periodieke UNESCO monitoring zal daarbij met name worden gericht op de overkoepelende structuur van de uitzonderlijke universele waarden (het macro schaalniveau).

Daarbij zijn de volgende aspecten van belang:

- UNESCO eisen en wensen voor monitoring van de uitzonderlijke universele waarden
- Voortgang van de uitwerking van de uitzonderlijke universele waarden in het Nederlandse ruimtelijk beleid van Rijk, provincie en gemeente.
- Materiële ontwikkeling met behulp van kwantitatieve gegevens en kwalitatieve beoordelingen.

De monitoring systematiek wordt in 2013 ontwikkeld.



Beemster akker

6 Organisatie

6.1 Siteholder

Het Werelderfgoed Droogmakerij De Beemster heeft twee siteholders:

- Gemeente Beemster
- Hoogheemraadschap Hollands Noorderkwartier

Beide siteholders zijn verplicht de uitzonderlijke universele waarden waaraan De Beemster de status als werelderfgoed ontleent in stand te houden en te beschermen zodat het overgedragen kan worden aan toekomstige generaties.

6.1.1 *Gemeente Beemster*

Het werelderfgoed valt volledig samen met de bestuurlijke begrenzing van de gemeente Beemster. Dit impliceert dat het volledige apparaat van de gemeente in aanzet een rol speelt bij het in stand houden en beschermen van het werelderfgoed; ambtelijk en bestuurlijk. Dit geldt zowel voor het gemeentelijk beleid als de uitvoering ervan en komt met name tot uiting in het ruimtelijk beleid en het beheer en onderhoud van het gebied. Maar dit laat onverlet dat ook andere beleidssegmenten als verkeer en vervoer, landbouw, water, wonen en educatie van evident belang zijn.

Voor het uitvoeren van al deze projecten is door de gemeente Beemster een speciale organisatie opgericht: Bureau Des Beemsters. Bestuurlijk is een van de wethouders (Ruimtelijke Ordening inclusief Des Beemsters) verantwoordelijk voor de ruimtelijke ordeningsaspecten van het werelderfgoed. Het Bureau des Beemsters wordt getrokken door een projectleider. Werelderfgoed als zodanig behoort tot de portefeuille van de burgemeester.

Bureau Des Beemsters wordt geadviseerd door het Kwaliteitsteam Des Beemsters, dat bestaat uit deskundigen op het gebied van erfgoed en cultuurhistorie, planologie en (landschaps)architectuur, waterstaatkunde, economie en bestuurskunde. Onder coördinatie van Bureau Des Beemsters zijn de afgelopen jaren de kwaliteiten van De Beemster verder in kaart gebracht en zijn diverse projecten ontwikkeld en afgerond.

Na 2012 worden de taken en opgaven van het Bureau Des Beemsters geborgd in de lijnorganisatie. Daarbij wordt ook aangesloten bij het momentum om de uitkomsten van de projecten en de werkwijze die Bureau Des Beemsters heeft uitgevoerd in te bedden en te verankeren in onder meer het bestemmingsplan Buitengebied, de structuurvisie "Beemstermaat" en de Omgevingsnota. Plannen die alle in 2012 worden vastgesteld. Ditzelfde geldt ook voor het Waterplan en de Duurzaamheidsnota van de gemeente, plannen die mede van belang zijn voor toekomstige opgaven rond de waterhuishouding en energievoorziening in de Beemster en tevens een mogelijke impact op de uitzonderlijke universele waarden en de daarop geformuleerde kernkwaliteiten kunnen hebben.

In principe zal ook het Kwaliteitsteam Des Beemsters na 2012 ophouden te bestaan. Dit was zo gepland omdat in beginsel de functie van het Kwaliteitsteam strikt verbonden zou zijn aan de geplande Des Beemsters projecten in de periode van 2007 tot en met 2012. Inmiddels is de rol van het Kwaliteitsteam van strikte projectadvisering uitgegroeid tot een adviesorgaan dat gevraagd en ongevraagd met een "helikopterview" over veel meer ruimtelijke vraagstukken aan

het college van Burgemeester en wethouders en de gemeenteraad adviseert. De gemeenteraad heeft aangegeven deze gemeentelijke adviesrol te willen continueren. In de loop van 2012 zal hierover door de raad een nadere beslissing worden genomen hoe deze adviesfunctie ook na 2012 zal worden voortgezet. Een combinatie met de inmiddels in werking getreden Welstandscommissie Laag Holland wordt niet uitgesloten.

De overdracht van taken en opgaven van Bureau Des Beemsters naar de lijnorganisatie doet recht aan het gegeven dat het beheer en onderhoud van De Beemster in hoge mate is geborgd en vorm krijgt vanuit de reguliere taakuitvoering van de gemeente. Nu de projecten en de werkwijze zoals die door Bureau Des Beemsters zijn uitgewerkt, zijn verankerd in structuurvisie, bestemmingsplan en omgevingsnota, vertaalt dat zich door naar de reguliere werkprocessen binnen de gemeentelijke organisatie gericht op het beoordelen en toetsen van nieuwe ontwikkelingen en plannen op de ruimtelijke kaders zoals die in genoemde plannen zijn verankerd.

Vanaf eind 2011 wordt er al op deze overgang geanticipeerd door een steeds stevigere samenwerking tussen Bureau Des Beemsters en de lijnorganisatie en een geleidelijke overdracht van taken van het Bureau Des Beemsters naar met name de sector Grondgebied, maar deels ook andere sectoren. Naast het planologische spoor blijven er immers ook specifieke taken op het terrein van onder meer educatie, voorlichting en promotie die onderdeel uitmaken van andere gemeentelijke sectoren en dus elders in de gemeentelijke organisatie zijn ondergebracht. In 2012 zijn en worden intern bijeenkomsten belegd om de overdracht van taken vanuit Bureau Des Beemsters naar de lijnorganisatie in goede banen te leiden. Vanaf 2013 zal beleid en uitvoering, gericht op het in stand houden en beschermen van het werelderfgoed dan ook volledig plaatsvinden vanuit de gemeentelijke lijnorganisatie en maken de maatregelen, gericht op het beheer en onderhoud van de werelderfgoedstatus integraal onderdeel uit van de gemeentelijke taakuitvoering. Binnen de lijnorganisatie dient ook in de toekomst een specifiek aanspreekpunt te blijven (erfgoedconsulent) voor het werelderfgoed Droogmakerij De Beemster.

De gemeente Beemster is voornemens bij de uitvoering van taken meer ambtelijke samenwerking te gaan zoeken met de gemeente Purmerend. Deze samenwerking zal naar verwachting echter geen impact hebben op het beleid en de uitvoering van maatregelen gericht op het behouden van de specifieke Beemster kwaliteiten. Het is een puur technisch/organisatorische bundeling van de taken waarmee de ambtelijke organisaties van beide gemeenten zijn belast, gericht op een kosteneffectieve en efficiënte uitvoering van de gemeentelijke taken. Belangrijk daarbij is het bestuurlijk besluit dat de zelfstandigheid van de gemeente Beemster daarmee gewaarborgd blijft.

6.1.2 *Hoogheemraadschap Hollands Noorderkwartier*

Hoogheemraadschap Hollands Noorderkwartier is mede-siteholder van het werelderfgoed. Het is als zodanig verantwoordelijk voor het beheer en onderhoud van de ringvaart met de ringdijk, het beheer en onderhoud van de in de polder gelegen hoofdwatgangen, het beheer en onderhoud van de wegen (voor zover ze buiten de bebouwde kommen liggen en niet zijnde provinciale- of Rijkswegen) en is verantwoordelijk voor de kwaliteit van het oppervlaktewater en zuivering van het afvalwater. Daarmee is zij een belangrijke partij bij het duurzaam in stand houden van meerdere elementen c.q. uitzonderlijke universele waarden die bepalend zijn voor de status van de Beemster als werelderfgoed.

Hoogheemraadschap Hollands Noorderkwartier heeft de taken en activiteiten die verband houden met het werelderfgoed geheel geïncorporeerd in zijn reguliere bedrijfsvoering en de staande organisatie. Daar waar specifieke aandachtspunten spelen in het kader van de werelderfgoed status zijn deze geïntegreerd in de werkprocessen en vormen ze onderdeel van de taakuitvoering door het schap. Specifieke aandachtspunten zijn:

- Waterberging en peilbeheer: voor Droogmakerij de Beemster is een specifieke uitwerking voor het realiseren van de waterberging recent vastgelegd in het Peilbesluit en Watergebiedsplan Beemster. Verder is beleidsmatig het Waterbeheersplan 2010-2015 van belang.
- Herplantplicht bomen: het Hoogheemraadschap beheert en onderhoudt de ringdijk en de wegen buiten de bebouwde kommen. Bij het beheer en onderhoud geldt bij het kappen van bomen langs deze infrastructuur een herplantplicht. Alleen in De Beemster wordt door het Hoogheemraadschap daadwerkelijk invulling gegeven aan deze herplantplicht
- Kopergravure: op basis van de interactieve Kopergravure signaleert het Hoogheemraadschap of een aanvraag voor het dempen of verleggen van een sloot ook cultuurhistorisch van belang is en treedt in overleg met de gemeente. Om het slotenpatroon te beschermen, wordt een aanvraag goedgekeurd of afgewezen, gewijzigd en waar nodig handhavend opgetreden.

6.2 Samenwerking, overleg en afstemming

6.2.1 Afsprakenkader

De gemeente Beemster, Hoogheemraadschap Hollands Noorderkwartier, de Provincie Noord-Holland en de Rijksdienst voor het Cultureel Erfgoed (Ministerie van Onderwijs, Cultuur en Wetenschap) hebben op 2 december 2011 het afsprakenkader getekend. Het document bevat de afspraken tussen de vier publieke gebiedspartners die betrokken zijn bij het in stand houden van het UNESCO werelderfgoed Droogmakerij de Beemster. Procesafspraken zijn gemaakt over hoe in samenwerking met elkaar de instandhouding van het werelderfgoed wordt gewaarborgd.

Onderdeel van de afspraken is dat onder trekkerschap van de beide siteholders de partijen een inhoudelijke bijdrage leveren aan het tot stand komen van dit managementplan.

De afspraken gaan verder. Het gemeenschappelijke doel van deze publieke gebiedspartners is om de uitzonderlijke universele waarde van de Droogmakerij de Beemster te beschermen. De ambitie is dat de verschillende betrokken partijen elkaar tijdig op de hoogte brengen en houden van relevante ontwikkelingen, zodat vroegtijdig kan worden afgestemd en zij zoveel als mogelijk eenheid uitstralen, uiteraard met behoud van ieders verantwoordelijkheid. Cruciaal is dat de betrokken partijen de uitzonderlijke en universele waarde van De Beemster borgen in zowel het beleid op het terrein van cultuurhistorie, als op dat van ruimtelijke ontwikkeling, infrastructuur en andere ruimtelijk relevante sectoren. Het gaat om een integrale borging van de waarden die het predicaat 'Werelderfgoed' hebben gerechtvaardigd.

Ondertussen hebben de partijen (met name Rijk en gemeente) afgesproken om de ontwikkeling van het monitoringsysteem in samenhang met andere werelderfgoederen (gezamenlijke methodiek) op te pakken. Dit gebeurt na afronding van de Periodieke Rapportage aan UNESCO / World Heritage Council medio 2013.

De kern van de afspraken die de partijen onderling hebben gemaakt is:

- Gebiedspartners spreken uit de uitzonderlijke universele waarde, kenmerkend voor de droogmakerij, te allen tijde in beleid op het terrein van cultuurhistorie, ruimtelijke ordening, infrastructuur, water en in planologisch, beheers- en onderhoudsmatig opzicht gehandhaafd te houden en waar mogelijk te versterken.

- De gemeente Beemster coördineert de afstemming van ontwikkelingen in het gebied.
- Elke gebiedspartner wijst een ambtelijke contactpersoon aan voor de uitvoering van de afspraken in dit document.
- Alle gebiedspartners vertalen deze afspraken in hun eigen werkprocessen.

In het afsprakenkader zijn twee hoofdmodellen voor inrichting van de overlegstructuur onderscheiden:

- Een vaste structuur met een stuurgroep en ambtelijke werkgroep die periodiek (minimaal één keer per jaar) bijeen komen en afhankelijk van aard en omvang van ontwikkelingen vaker bijeenkomt.
- Een projectstructuur gericht op het opstellen en periodiek monitoren van het Managementplan.

De bovenstaande structuur wordt in het kader van dit managementplan gecontinueerd.

6.2.2 *Afstemming De Stelling van Amsterdam*

Er is sprake van een unieke situatie waarbij twee werelderfgoederen: Droogmakerij de Beemster en de Stelling van Amsterdam elkaar ontmoeten. Dit vraagt tegelijkertijd ook om afstemming rond het in stand houden van de uiteenlopende kernwaarden van beide werelderfgoederen. Dit geldt met name op het gebied waar beide erfgoederen elkaar overlappen en komt vooral tot uiting bij nieuwe ontwikkelingen in De Beemster in relatie tot de schootsvelden en zichtlijnen van de Stelling. De speelruimte en de spelregels die daarbij gelden zijn door partijen vastgelegd in het ontwerp "Ruimtelijk Beleidskader De Beemster & Stelling van Amsterdam". Dit beleidskader wordt door partijen in de loop van 2012 bestuurlijk vastgesteld.

6.2.3 *(Inter)nationale samenwerking en netwerken*

Gemeente Beemster participeert in de landelijke Stichting Werelderfgoed.nl. In deze stichting zijn alle Nederlandse werelderfgoederen verenigd. De voorzittershamer is momenteel in handen van de burgemeester van Beemster. De stichting werkt nauw samen met de Rijksdienst voor het Cultureel Erfgoed en het Ministerie van Onderwijs, Cultuur en Wetenschap met betrekking tot marketing, promotie, educatie, communicatie van het werelderfgoed. De stichting geeft via haar website uitvoerig informatie over de werelderfgoederen.

De gemeente Beemster is sinds 2000 lid van de Organization of World Heritage Cities (OWHC), ofwel de internationale organisatie van werelderfgoedsteden. Deze organisatie telt wereldwijd bijna 250 aangesloten leden. De President van de OWHC is op dit moment de burgemeester van Beemster (reglementair aftreden in 2013). De OWHC is voornamelijk opgericht en bedoeld om (stedelijke/gemeente)besturen te ondersteunen bij hun taak om het werelderfgoed te beheren en te behouden conform de voorwaarden van de Werelderfgoed Conventie van de UNESCO en tevens uitwisseling van kennis en ervaring tussen steden te bevorderen en ook via internationale educatieve projecten het draagvlak voor het werelderfgoed te bevorderen.

De burgemeester van Beemster participeert ook als vice-voorzitter in de Nederlandse tak van de ICOMOS (International Council on Monuments and Sites) welke internationale organisatie in 1965 in Warschau werd opgericht naar aanleiding van de ondertekening van het International Charter of the Conservation and Restoration of Monuments and Sites – ook wel het Handvest van Venetië (1964). ICOMOS is de officiële adviseur van UNESCO voor zaken betreffende het Werelderfgoed. ICOMOS Nederland is een aanspreekpunt voor buitenlandse partners en een springplank naar de

rest van de wereld voor Nederlandse erfgoedorganisaties en -professionals. De doelstelling van de Vereniging ICOMOS Nederland is het bevorderen van een internationale uitwisseling van kennis en informatie op het terrein van de cultureel erfgoed (monumentenzorg & archeologie).

De gemeente Beemster en ook Hoogheemraadschap Hollands Noorderkwartier zijn als siteholders vertegenwoordigd in het bestuur van de lokale Stichting Beemster Werelderfgoed.

De Beemster maakt onderdeel uit het Nationaal Landschap Laag Holland. Beide entiteiten kennen zowel op bestuurlijk als ambtelijk gebied vormen van overleg en samenwerking, voornamelijk gericht op promotie en recreatie en toerisme.

Tussen gemeente Beemster, gemeente Amsterdam (De Grachtengordel) en provincie Noord-Holland (de Stelling van Amsterdam) wordt verdere samenwerking opgezet voor een samenhangende aanpak van promotie en toerismebevordering met betrekking tot de drie unieke werelderfgoederen in Noord-Holland die qua geschiedenis en functie nauw met elkaar verbonden zijn.

6.2.4 *Betrokkenheid overige partijen*

De Beemster hecht aan een goede samenwerking met de lokale geledingen en maatschappelijke groepen. De gemeente kent een groot en actief verenigingsleven en dat komt mede tot uiting in een hoge organisatiegraad van lokale landbouw (LTO), middenstand en bedrijvigheid (Beemster Ondernemers), alsmede de burgers (via actieve en betrokken dorpsraden en educatieve programma's in samenwerking met de basisscholen gericht op de jeugd). Deze partijen zijn ook betrokken bij het opstellen van dit managementplan.

Daarnaast hechten de siteholders aan de betrokkenheid van bewoners bij het werelderfgoed. Deze diffuse groep van individuele inwoners en ondernemers worden betrokken door activiteiten als promotie en educatie, nieuwsbrieven, bijeenkomsten, et cetera en - indirect - door de ondersteuning van de diverse organisaties die in De Beemster actief zijn. Op verschillende manieren worden inwoners uitgedaagd om ook hun eigen verantwoordelijkheid te nemen in het bestendigen van de uitzonderlijke universele waarden van De Beemster. Ook deze individuen zijn immers mede-eigenaar van het werelderfgoed.

In de werkwijze van de gemeente past dat deze partijen betrokken worden bij ontwikkelingen van enige importantie die van invloed zijn op de uitzonderlijke universele waarden van De Beemster en de status als werelderfgoed. Dit geldt zowel voor de ontwikkeling van de gemeentelijke beleidskaders, als voor onderzoeken naar en het binnen de geldende kaders goed inpassen van nieuwe ontwikkelingen. Ook op het terrein van educatie, voorlichting en promotie werkt de gemeente samen met deze partijen. De gemeente draagt daarbij te allen tijde zorg voor een goede en tijdige communicatie via haar website en lokale nieuwsbladen.

Voor het managementplan is met het oog op promotie en voorlichting specifiek de samenwerking met drie organisaties van belang:

- In de gemeente is Historisch Genootschap de Beemster (HGB) al vanaf 1936 een zeer actieve historische vereniging, met op dit moment zo'n 500 leden. Het HGB wil de belangstelling voor de geschiedenis opwekken. Het HGB voert onderzoeken uit en verzamelt historische materialen en gegevens in de vorm van boeken, tijdschriften, publicaties, waardepapieren, beeldmateriaal (foto's, film en video en andere fysieke herinneringen), geluid dragers,

objecten, et cetera. Het publiceert in het HGB-blad "De Nieuwe Schouwschuit" over historische onderwerpen uit De Beemster en geeft over historische gebeurtenissen informatieavonden aan leden en niet-leden. Het HGB exploiteert en beheert twee musea, museum Betje Wolff en het Agrarisch Museum Westerhem, waar historische materialen voor een specifiek deel en doel worden tentoongesteld.

- De Stichting Beemster Werelderfgoed (SBW) is opgericht om de status van werelderfgoed toeristisch te promoten en te vermarkten, zowel binnen als buiten De Beemster. De stichting is in 2000 opgericht door de gemeente Beemster en Hoogheemraadschap Hollands Noorderkwartier. Beide overheden dragen jaarlijks bij aan de kosten van de stichting en zijn vertegenwoordigd in het algemeen bestuur. De SBW runt tevens een officiële VVV vestiging, en heeft nauwe contacten met de lokale en regionale toeristische ondernemers. Daarnaast organiseert de SBW een aantal specifieke culturele evenementen. Op de website staan veel zaken vermeld. Zowel historische feiten over De Beemster, achtergrond informatie, gegevens over attractiepunten in de Beemster en aankondigingen van evenementen.

Het Historisch Genootschap de Beemster en de Stichting Beemster Werelderfgoed zijn voornemens vergaand samen te gaan werken. Dit hebben zij verwoord in de "Visie op cultuurhistorie en toerisme in de Beemster". In deze visie wordt ook de wens tot verdergaande samenwerking met Beemster's Welvaart (lokale vereniging, gericht op promotie van De Beemster) benoemd.

- Voor recreatie en toerisme werkt de gemeente samen op het terrein van recreatieve routes met het Bureau Toerisme Laag Holland. Hierin participeren momenteel de gemeenten Waterland, Zeevang, Purmerend en Beemster.
- Daarnaast maakt De Beemster onderdeel uit van het samenwerkingsverband "Land van Leeghwater". Een samenwerking sinds 2003 op toeristisch, recreatief gebied met de buurgemeenten Graft-De Rijp en Schermer (twee grote droogmakerijen en "oud land" daartussen in).

6.2.5 Conflictmanagement en mediation

In het afsprakenkader is geregeld dat gebiedspartners elkaar vroegtijdig informeren over ontwikkelingen in het gebied waarvan zij weten dat deze plaatsvinden of die zij initiëren. De gemeente Beemster coördineert deze informatie uitwisseling. Mochten er desondanks verschillen van inzicht bestaan over een bepaalde aanpak of ontwikkeling dan kan een van de partijen de stuurgroep bijeen laten roepen voor overleg en afstemming. In bijzondere gevallen wanneer het gemeentelijk of provinciaal beleid onevenredig wordt belemmerd ten opzichte van het nationaal belang kan de Minister van Infrastructuur en Milieu in overeenstemming met de staatssecretaris van Onderwijs, Cultuur en Wetenschap ontheffing verlenen op (onderdelen van) de verplichting tot het stellen van regels in bestemmingsplan of provinciale verordening (zie het Besluit algemene regels ruimtelijke Ordening art. 2.1.3.4 t/m 3.2)

6.3 Eigendom en bezit

Het Hoogheemraadschap is eigenaar en beheerder van de ringvaart en de ringdijk en is de eigenaar en beheerder van de hoofdwatgangen in de polder en is eigenaar en beheerder van de vele polderwegen buiten de bebouwde kommen. Het Hoogheemraadschap is hiermee niet alleen groot grondbezitter binnen het werelderfgoed, maar heeft tevens belangrijke elementen van de uitzonderlijke universele waarden in eigendom, zoals:

- het vierkante gridpatroon van wegen en waterlopen en rechthoekige percelen;

- de ringdijk en ringvaart (continuïteit en eenheid in vormgeving);
- de relatief hooggelegen wegen met laanbeplanting.

De gemeente heeft in het buitengebied beperkte grondposities. Binnen het bebouwde gebied heeft de gemeente wel gronden in eigendom, maar ook daar is een deel van de gronden in handen van private partijen (burgers, bedrijven, woningcorporatie en kerk). De gemeente kan daarmee dus minder makkelijk direct sturen op ontwikkelingen vanuit haar eigendomspositie. De gemeente stuurt op ontwikkelingen door gebruik te maken van primair haar ruimtelijk instrumentarium op basis van de structuurvisie, het bestemmingsplan Buitengebied en de Omgevingsnota.

In het buitengebied is het merendeel van de gronden in bezit van agrariërs, particulieren, organisaties en instellingen, kerken en natuurorganisaties. Veruit de meeste gronden in de droogmakerij zijn in handen van agrariërs als productieareaal voor land- en akkerbouw en deels ook tuinbouw. Ontwikkelingen in het functionele gebruik door deze partijen en bouwplannen worden door de gemeente beoordeeld en getoetst vanuit de instrumenten die de gemeente kent vanuit de ruimtelijke ordening en het erfgoedbeleid. Het Hoogheemraadschap beoordeelt en toetst dergelijke ontwikkelingen op haar waterhuishoudkundige kaders (zie hiervoor eerder hoofdstuk 3). Bij nieuwe ontwikkelingen die niet zijn voorzien of mogelijk strijdig zijn met de vigerende ruimtelijke en waterhuishoudkundige kaders wordt in alle gevallen bezien of inpassing mogelijk is op basis van de cultuurhistorische kwaliteiten van het gebied c.q. of het inpasbaar is zonder de uitzonderlijk universele waarden / kernkwaliteiten van De Beemster aan te tasten.

6.4 Verdeling verantwoordelijkheden en taken publieke partijen

Om aan die verantwoordelijkheid van siteholder invulling te geven, hebben de siteholders gemeente en Hoogheemraadschap al in 2003 een convenant gesloten over het beheer en onderhoud van De Beemster. Dit convenant maakt nu deel uit van het eerder genoemde afspraken document tussen de gebiedspartners, dat op 2 december 2011 is gesloten.

Daarnaast heeft de gemeente Beemster de zorgplicht voor het voeren van een zodanig beleid op het gebied van de ruimtelijke ordening en planologie (bestemmingsplan, structuurvisie en welstandsbeleid), dat de uitzonderlijke universele waarde behouden blijft. De gemeente Beemster laat zich over de verhouding tussen nieuwe ruimtelijke ontwikkelingen en de uitzonderlijke universele waarde adviseren door het daarvoor ingestelde Kwaliteitsteam Des Beemsters (zie ook hiervoor). De gemeente borgt de cultuurhistorische toets op ruimtelijke ontwikkelingen.

Hoogheemraadschap Hollands Noorderkwartier heeft naast de verantwoordelijkheid als siteholder een zorgplicht voor het voeren van beleid op het gebied van goed beheer en onderhoud van de ruimte, zoals wegen inclusief verkeersmaatregelen, het water en de dijken, ter behoud van de geometrische structuur ter zake van de uitzonderlijke inrichting van de droogmakerij, voor zover dat past binnen het wettelijke domein van Hoogheemraadschap Hollands Noorderkwartier.

De provincie Noord-Holland heeft de zorgplicht voor het voeren van een zodanig beleid op het gebied van de ruimtelijke ordening en planologie door de waarde van droogmakerijen op te nemen als provinciaal belang in haar Structuurvisie. Ontwikkelingen met ruimtelijke implicaties worden vroegtijdig afgestemd en zo nodig aangepast met het oog op het behoud van deze waarden. De

provincie laat ruimtelijke plannen en ontheffingsaanvragen toetsen aan de waarden zoals beschreven in de op de structuurvisie gebaseerde Leidraad Landschap en Cultuurhistorie.

De Rijksdienst voor het Cultureel Erfgoed (RCE) behartigt, als onderdeel van het ministerie van OCW, de belangen van de werelderfgoederen in Nederland richting de siteholders, overheden en andere partijen. De RCE onderhoudt als 'focal point' de relatie met UNESCO en rapporteert onder meer via periodieke rapportages en meldingen over de staat van onderhoud en ontwikkelingen binnen een werelderfgoed. De RCE heeft een adviserende functie in algemene zin op het gebied van cultureel erfgoed. De werelderfgoederen en een aantal kandidaten vormen hierbij een van de prioriteiten uit de Visie Erfgoed en Ruimte. In deze visie zijn de nationale belangen op het gebied van erfgoed en ruimte verwoord. De RCE bevordert de adequate uitvoering van het siteholderschap door de gemeente Beemster en het Hoogheemraadschap en adviseert de gebiedspartners hierover in de meest brede zin.

De samenwerking zoals vastgelegd in het afsprakenkader is gebaseerd op onderstaande verdeling van verantwoordelijkheden en taken:

Partij	Rol en verantwoordelijkheden	Taken
Gemeente Beemster	<ul style="list-style-type: none"> ■ Siteholder ■ Bescherming, beheer en instandhouding kernkwaliteiten ■ Passende inpassing nieuwe ontwikkelingen 	<ul style="list-style-type: none"> ■ Vaststellen en uitvoeren Structuurvisie ■ Vaststellen en uitvoeren Bestemmingsplan ■ Vaststellen uitvoeren Welstand (Omgevingsnota) ■ Beheer en onderhoud wegen ■ Verlenen vergunningen en ontheffingen ■ Handhaving en toezicht ■ Educatie ■ Voorlichting ■ Communicatie ■ Samenwerking
Hoogheemraadschap Hollands Noorderkwartier	<ul style="list-style-type: none"> ■ Siteholder ■ Bescherming, beheer en instandhouding kernkwaliteiten ■ Inpassing nieuwe ontwikkelingen 	<ul style="list-style-type: none"> ■ Waterkeringbeheer ■ Waterbeheer, zowel kwantiteit als kwaliteit ■ Wegbeheer
Provincie Noord-Holland	<ul style="list-style-type: none"> ■ Autoriteit op het gebied van de ruimtelijke ontwikkeling en de ruimtelijke kwaliteit, die kernkwaliteiten De Beemster vastlegt in de Structuurvisie en Verordening en de Leidraad Landschap en Cultuurhistorie ■ Vertalen nationaal waterbeleid 	<ul style="list-style-type: none"> ■ Vastleggen en uitvoeren structuurvisie en Leidraad Landschap en Cultuurhistorie ■ Wegbeheerder voor provinciale wegen ■ Regionaal sturende rol woningvoorraad

Partij	Rol en verantwoordelijkheden	Taken
	<p>naar de regio (uitvoering door waterschappen)</p> <ul style="list-style-type: none"> ■ Siteholder voor de Stelling van Amsterdam, die deels overlapt met Droogmakerij de Beemster 	<ul style="list-style-type: none"> ■ Programmasturing op het uitvoeringsprogramma Nationaal Landschap Laag Holland en Stelling van Amsterdam ■ Adviserende rol (Adviescommissie Ruimtelijke Ordening (ARO)) bij ontwikkelingen buiten bestaand gebouwd gebied
<p>Staat der Nederlanden in zijn formele rol voor het werelderfgoed c.q. Ministerie van OCW Rijksdienst voor het Cultureel Erfgoed</p>	<ul style="list-style-type: none"> ■ Op Rijksniveau verantwoordelijk voor beleid ten aanzien van Werelderfgoed, cultuurhistorie en archeologie ■ Vaststellen Nederlandse uitwerking van uitzonderlijke universele waarden van de afzonderlijke werelderfgoederen 	<ul style="list-style-type: none"> ■ Behartiging/uitvoering Nederlandse Werelderfgoedbeleid ■ Focal point voor UNESCO ■ Coördinatie, rapportering en intermediair tussen overheden en UNESCO, ICOMOS en permanente vertegenwoordiger voor Nederland bij UNESCO ■ Onderzoek en advies over cultuurhistorische waarden. ■ Uitvoering Monumentenwet ■ Subsidieverlener op het gebied van monumenten, archeologie en cultuurlandschap. ■ Beheert Monumentenregister

7 Financiën

7.1 Kosten beheer en onderhoud tot 2012

In de periode 2009 tot 2012 hebben de beide siteholders kosten gemaakt voor het ontwikkelen van beleid gericht op een duurzame bescherming van De Beemster als werelderfgoed. Het specifiek toerekenen van kosten aan de werelderfgoedstatus is lastig voor zowel de gemeente Beemster als Hoogheemraadschap Hollands Noorderkwartier. De reden hiervoor is dat veel van de activiteiten onderdeel uitmaken en zijn geïncorporeerd in de reguliere beleid- en uitvoeringstaken van beide organisaties. Datzelfde geldt ook in hoge mate voor provincie en Rijk.

Meer specifiek zijn er door alle publieke partijen in de aanloop van dit managementplan (periode 2009 tot 2012) kosten gemaakt voor de bescherming van De Beemster. Het betreft zowel incidentele als structurele kosten voor onder meer:

- beleidsvoorbereiding en –implementatie (in plannen van de publieke partijen);
- organisatorische inbedding (afsprakenkader, kwaliteitsteam en Bureau Des Beemsters);
- diverse onderzoeken (veelal uitgevoerd onder regie van Bureau Des Beemsters);
- educatie;
- communicatie, voorlichting en promotie (exploitatie informatiecentrum en tentoonstellingen).

In onderstaand overzicht is een overzicht opgenomen van de kosten die door de siteholders zijn gemaakt tussen 2009 – 2012. Deze omvatten zowel de reguliere als specifiek aan activiteiten voor De Beemster toe te rekenen kosten.

Reguliere kosten beheer en onderhoud De Beemster 2009 - 2012	Totale Bedragen in €/jaar
Reguliere uitvoeringskosten (gemeente)	
■ Structuur- en bestemmingsplannen	133.000
■ Bouw/woningtoezicht, handhaving, welstand	200.000
■ Groenbeheer/onderhoud ⁴	507.000
■ Onderhoudbruggen/dammen	33.000
■ Verkeer	110.000
■ Water (inclusief planmatig onderhoud en Waterplan)	155.000
Reguliere uitvoeringskosten (Hoogheemraadschap)⁵	
■ Beheer en onderhoud watersysteem ringvaart en ringdijk, hoofdwatgangen (inclusief baggerkosten)	3.200.000
■ Beheer waterkwaliteit	445.000
■ Beheer en onderhoud wegen (inclusief herplant plicht) ⁶	970.000

⁴ Op grond van de Wet Wegenbeheer krijgt HHNK jaarlijks een bijdrage van de gemeente. Voor 2009 was dat € 482.000. Dit bedrag is nadien jaarlijks geïndexeerd en bedraagt in 2012 € 533.810.

⁵ Hoogheemraadschap Hollands Noorderkwartier kent geen aparte begroting voor de Beemster. Bedragen zijn berekend op basis van een verdeelsleutel kilometrage in de Beemster ten opzichte van totale kilometrage in beheersgebied hoogheemraadschap. Deze kilometrages dienen als grondslag voor de jaarlijkse heffingen.

⁶ Kosten minus bijdrage gemeente vanuit gemeentefonds.

Specifiek toe te rekenen kosten beheer en onderhoud De Beemster 2009 – 2012	Totale Bedragen in €
Beleidsvoorbereiding en –implementatie	
■ Bureaukosten Bureau Des Beemsters ⁷	310.500
■ Specifieke inbreng gemeentelijke Omgevingsnota	22.000
■ Specifieke inbreng gemeentelijke Structuurvisie	10.000
Organisatorische inbedding	
■ Kosten kwaliteitsteam	37.900
■ Kader bestuurlijke afspraken	21.600
Onderzoeken	
■ Het boerenerf	57.950
■ Energie & Landschap	45.773
■ Waterbeheer & Kopergravure	40.551
■ Polderpaarden (project loopt nog)	62.365
Educatie	
■ Karel en de Kikkerkoning ⁸	10.710
Communicatie en promotie	
■ Bijdrage informatiecentrum	34.000

In de periode 2009 t/m 2011 bedroegen de extra kosten boven de reguliere uitgaven van de gemeente Beemster voor specifiek het project Des Beemsters € 463.553, ofwel circa € 154.517 per jaar.

Voor provincie en rijk zijn geen kosten opgenomen en geldt als uitgangspunt dat deze kosten onderdeel uitmaakten van hun reguliere takenpakket. Wel is er vanuit de provincie en het rijk bijgedragen aan de ontwikkeling van De Beemster in de vorm van subsidies en financiële bijdragen in de kosten van de beide siteholders. Deze bijdragen zijn tevens opgenomen in onderstaand overzicht.

Bijdragen rijk en provincie	Totale Bedragen in €
Bijdrage OCW aan Kwaliteitsteam (2009 en 2010)	16.000
Co-financiering provincie en OCW	129.123
Totaal bijdrage Rijk en provincie	145.123

7.2 Jaarlijkse kosten uitvoering managementplan 2012 - 2015

Eind 2012 eindigt de tijdelijke gemeentelijke projectorganisatie van Bureau Des Beemsters. De werkzaamheden worden ondergebracht in de reguliere lijnorganisatie van de gemeente. Dit geldt voor alle gemeentelijke activiteiten en taken die in het kader van dit managementplan door de gemeente worden opgepakt.

⁷ Deze post omvat de totale bureaukosten voor Bureau des Beemsters. Er is opgenomen zijn de formatieve kosten (circa 0,8 fte / jaar), overhead inclusief huisvesting, promotie en website, accountantkosten, representatie, et cetera.

⁸ De kosten voor de ontwikkeling van het educatiemateriaal zijn al in 2002/2003 gemaakt en bedroegen toen circa € 200.000. Het jaarlijks onderhoud en beheer kost circa € 3.500.

In 2012 wordt door de gemeente eenmalig een bedrag van € 363.000 in activiteiten rond het 400 jarig bestaan van De Beemster gestopt.

In onderstaande tabel staan de jaarlijks te verwachten kosten die de beide siteholders maken per jaar in de komende periode van 2012-2022

Reguliere kosten beheer en onderhoud De Beemster 2012-2022 ⁹	Indicatieve kosten per jaar voor beheer en onderhoud in €
Reguliere uitvoeringskosten (gemeente)	
■ Uitvoering Structuurvisie en bestemmingsplannen	135.000
■ Bouw/woningtoezicht, handhaving, welstand	200.000
■ Groenbeheer/onderhoud	555.000
■ Onderhoudbruggen/dammen	35.000
■ Verkeer	110.000
■ Water (inclusief planmatig onderhoud en Waterplan)	155.000
Reguliere uitvoeringskosten (Hoogheemraadschap)¹⁰	
■ Beheer en onderhoud watersysteem ringvaart en ringdijk, hoofdwatgangen (inclusief baggerkosten)	3.200.000
■ Beheer waterkwaliteit	445.000
■ Beheer en onderhoud wegen (inclusief herplant plicht) ¹¹	970.000
Specifiek toe te rekenen kosten beheer en onderhoud De Beemster 2012-2022	Totale Bedragen in €
Organisatorische inbedding	
■ Kosten kwaliteitsteam	11.500
■ Uitvoering convenant bestuurlijke afspraken	5.000
Onderzoeken	
■ Op basis van gemiddeld één onderzoek per jaar	40.000
Educatie	
■ Karel en de Kikkerkoning	3.500
Communicatie en promotie	
■ Bijdrage informatiecentrum (HGB/SBW)	11.500
TOTAAL	
■ Gemeente	1.265.000
■ Hoogheemraadschap Hollands Noorderkwartier	4.615.000

Voor provincie en Rijk zijn ook voor deze periode geen kosten opgenomen en geldt ook nu als uitgangspunt dat deze kosten onderdeel uitmaakten van hun reguliere takenpakket. Wel wordt er ook in deze periode vanuit de provincie en het Rijk bijgedragen aan de ontwikkeling van De Beemster in de vorm van subsidies en financiële bijdragen in de kosten van beheer en onderhoud

⁹ Op basis begrotingen 2012 gemeente de Beemster en Hoogheemraadschap Hollands Noorderkwartier. Bedragen vanaf 2012 jaarlijks te indexeren.

¹⁰ Hoogheemraadschap Hollands Noorderkwartier kent geen aparte begroting voor de Beemster. Bedragen zijn berekend op basis van een verdeelsleutel kilometrage in de Beemster ten opzichte van totale kilometrage in beheersgebied hoogheemraadschap. Deze kilometrages dienen als grondslag voor de jaarlijkse heffingen.

¹¹ Kosten minus bijdrage gemeente vanuit gemeentefonds.

van het Werelderfgoed. Het Rijk heeft in het kader van de Visie Erfgoed en Ruimte (VER) gelden gereserveerd voor de Nederlandse Werelderfgoederen als een van de vijf prioritaire opgaven uit de VER. Het gaat hierbij om bevordering van naamsbekendheid, het op orde hebben van de planologische bescherming, ondersteuning in de aanpak van eventuele knelpunten, en het bevorderen van duurzame recreatieve en toeristische ontwikkeling. In totaal is er naar verwachting een budget van circa € 4,6 miljoen beschikbaar voor de Nederlandse werelderfgoederen over de periode 2013 tot en met 2015. Hoe de exacte verdeling van deze middelen eruit gaat zien, is nu nog niet bekend. Daarnaast kan voor beheer en onderhoud gebruik worden gemaakt van de BRIM- regeling.

Het is op dit moment niet mogelijk een overzicht op te stellen met een indicatie van de te verwachten bijdragen aan het beheer en onderhoud van de Beemster vanuit het Rijk en de provincie.

8 Bijlagen

1. SoOUV
2. Afsprakenkader december 2011
3. Lijst interviews
4. Lijst deelnemers werkbijeenkomst stakeholders
5. Lijst van veelgebruikte afkortingen

Bijlage 1 - Statement of Outstanding Universal Values

Onderstaande tekst is een concept dat naar verwachting definitief wordt vastgesteld door het Werelderfgoedcomité in zijn vergadering van zomer 2012.

BEEMSTER POLDER, THE NETHERLANDS

Date of inscription	1999
Criteria	(i), (ii), (iv)
Property	7185 ha
	Beemster Municipality, Province of Noord-Holland N52 32 56 E4 54 40
Ref.	899

Brief Synthesis

The Beemster Polder, dating from the early 17th century, is an exceptional example of reclaimed land in the Netherlands. It has preserved intact its well-ordered landscape of fields, roads, dykes and settlements, laid out in accordance with Classical and Renaissance planning principles. The main reasons for draining Lake Beemster in 1612 were capital investment in land, the need for agricultural land and country residences, and efforts to combat flooding. It is a man-made agricultural landscape with a mathematical land division structure that was unique at the time, being based on a system of squares. A number of squares together form a rectangle with the ideal dimensional ratio of 2:3, i.e. the "golden section". This layout of the land can be traced back to Classical design theories that were revived during the Renaissance. The pattern of roads and watercourses runs from north to south and from east to west, with buildings along the roads.

Besides the grid pattern of roads, watercourses and plots of land, the polder is made up of a ring dyke and a ring canal, relatively high-lying roads with avenues of trees, historic farmhouses in the traditional "*stolpboerderij*" style, five forts that are part of the Defence Line of Amsterdam (itself a UNESCO World Heritage Site), and the villages of Middenbeemster, Noordbeemster, Westbeemster, and Zuidoostbeemster.

Criteria

Criterion (i): The Beemster Polder is a masterpiece of creative planning, in which the ideals of antiquity and the Renaissance were applied to the design of a reclaimed landscape.

Criterion (ii): The innovative and intellectually imaginative landscape of the Beemster Polder had a profound and lasting impact on reclamation projects in Europe and beyond.

Criterion (iv): The creation of the Beemster Polder marks a major step forward in the interrelationship between humankind and water at a crucial period of social and economic expansion.

Integrity

Since it was drained in 1612, the Beemster polder has been a single independent geographical, landscape (man-made), and administrative unit. It is bounded by a continuous dyke, which also forms the boundary of the municipality of Beemster (the site holder). It is therefore an indivisible unit containing all the necessary elements to preserve its relationships and functions.

Authenticity

There has not been any essential change in the intellectual and architectural concept underlying the planning structure of the Beemster polder since it was constructed. The essential key features – important from the heritage perspective – have remained intact. These include the pattern of waterways and roads with avenues of trees, a ring dyke and a ring canal, the historical structure and location of the villages, the ribbon development of farms along the roads, the functional agricultural use of the polder, and the original dimensions and land division. The characteristic visual spaciousness and openness of the landscape are recognisable almost everywhere and form one of the key features. The copperplate map engraving by Balthasar Florisz van Berkenrode (1643/1644) therefore corresponds almost perfectly to the pattern of main roads, waterways, and plots of land in the current situation. The fifty or so country residences disappeared, however, in the course of the 18th and 19th centuries. In the case of some of them, remains can be found in the form of what used to be service buildings (now farms).

Management and protection requirements

i Overall framework

The Beemster polder is part of the “Laag Holland” National Landscape. National spatial planning policy emphasises the “preservation, management and reinforcement of landscaperelated, cultural, historical and recreational features of the National Landscapes” and deterrence of large-scale property development within them, for example housing, industrial estates, greenhouse horticulture, and infrastructure. The necessary protection and ongoing development of these areas must be set out in and achieved in accordance with the strategic structure agendas and zoning plans. Although a new, national spatial planning policy has been announced (*Ontwerp-Structuurvisie Infrastructuur en Ruimte, 2011*), this will have no detrimental consequences for the Beemster Polder. In order to ensure the necessary protection, the national government will lay down rules governing the content of zoning plans and provincial by-laws in an Administrative regulation on Spatial Planning (*AMvB Ruimte*). The provincial spatial planning policy also aims to maintain and strengthen the characteristics of the open landscape.

The historic village of Middenbeemster has been designated a protected conservation area. Many of the other buildings, for example the historic “*stolpboerderij*” farms, are state protected monuments.

The municipality of Beemster is responsible for preserving, protecting, and guaranteeing the exceptional features of the Beemster polder, and for promoting accessibility and the public’s enjoyment of the area. The Hollands Noorderkwartier Polder Board [*Hoogheemraadschap Hollands Noorderkwartier*] is responsible for the waterways, water retention, and verge planting. There is an overall development policy for the polder, based on its core features and specific identity. That policy forms the decision-making framework for balancing the heritage qualities and the various aims and developments. Spatial planning interventions resulting from social and economic developments are assessed in the light of the World Heritage status of the Beemster polder. Specific projects ensure that the basic principles and results of the policy are included in zoning plans, the Building Aesthetics Policy Document [*Welstandsnota*], and the Strategic Structural Agenda [*Structuurvisie*] so that new developments strengthen the qualities of the World Heritage Site. The former country residences are the subject of archaeological and heritage investigation, with the option of making the remains visible at one or more locations for educational purposes in the future.

ii. Specific long-term expectations

An administrative agreement for all parties concerned will be drawn up in 2011. Next, a management plan for the World Heritage site will be drawn up, in close relationship to the formulating of a Strategic Structural Agenda, zoning plans, and an Area Agenda [*Omgevingsnota*]. It will be completed by no later than 2012.

Bijlage 2 – Afsprakenkader december 2011

Onderstaande tekst is de samenvatting van het afsprakenkader zoals dat in december 2011 door de betrokken partijen is vastgesteld.

Samenvatting

Dit document bevat de afspraken tussen de vier publieke gebiedspartners die betrokken zijn bij de instandhouding van het UNESCO Werelderfgoed Droogmakerij De Beemster. De recente ervaring heeft geleerd dat wanneer gebiedspartners elkaar vroegtijdig opzoeken, oplossingen ontstaan die op een creatieve manier invulling geven aan zowel de verantwoordelijkheid het Werelderfgoed in stand te houden als aan andere maatschappelijke behoeften.

De afspraken in dit document zijn gemaakt om een goede samenwerking tussen de publieke gebiedspartners te bevorderen. Die samenwerking krijgt op twee manieren vorm:

- A. Partijen wisselen vroegtijdig informatie uit over voornemens voor beleid en uitvoering in het gebied van het Werelderfgoed Droogmakerij De Beemster en zoeken – met behoud van ieders verantwoordelijkheid en bevoegdheid – naar mogelijkheden om deze voornemens af te stemmen en zorgvuldig in te passen in het gebied.
- B. Onder trekkerschap van de siteholders, de gemeente Beemster en Hoogheemraadschap Hollands Noorderkwartier, leveren partijen een inhoudelijke bijdrage aan de totstandkoming van een managementplan. Een dergelijk plan is een door UNESCO verplicht gesteld document waarin beschreven wordt op welke manier de instandhouding van het Werelderfgoed wordt geborgd.

De in dit document beschreven afspraken beslaan dus uitsluitend het *proces* van samenwerking. *Inhoudelijke* afspraken worden in de context van het managementplan afgewogen.

In dit document worden de volgende afspraken beschreven:

- A. Gebiedspartners spreken uit de uitzonderlijke universele waarde, kenmerkend voor de droogmakerij, te allen tijde in beleid op het terrein van cultuurhistorie, ruimtelijke ordening, infrastructuur, water en in planologisch, beheers- en onderhoudsmatig opzicht te handhaven en waar mogelijk te versterken.
- B. De gemeente Beemster coördineert de afstemming van ontwikkelingen in het gebied.
- C. Elke gebiedspartner wijst een ambtelijke contactpersoon aan voor de uitvoering van de afspraken in dit document.
- D. Alle gebiedspartners vertalen deze afspraken in hun eigen werkprocessen en spreken af samen te werken en informatie uit te wisselen.
- E. Voor het eind van 2012 komen partijen tot het op- en vaststellen van het Managementplan. De gemeente Beemster treedt op als trekker. De overige partijen leveren een bij hun verantwoordelijkheid passende bijdrage. Het Managementplan wordt opgesteld volgens de eisen die UNESCO daaraan stelt, conform de Operational Guidelines for the Implementation of the World Heritage Convention (januari 2008).
- F. Gebiedspartners informeren elkaar vroegtijdig over ontwikkelingen in het gebied waarvan zij weten dat deze plaatsvinden of die zij initiëren. De gemeente Beemster coördineert deze informatieuitwisseling.
- G. Gebiedspartners spreken af tweemaal per jaar op ambtelijk niveau overleg te voeren. De doelen van dit overleg zijn: bespreken van de totstandkoming van het Managementplan en informeren over nieuwe ruimtelijke ontwikkelingen en afstemming van beleid. Hiervoor gelden de volgende afspraken:
 - o Het overleg bestaat uit de ambtelijke contactpersonen van de gebiedspartners.
 - o De gemeente Beemster roept het overleg bijeen en treedt op als voorzitter.
 - o Op verzoek van een van de partners kan de gemeente Beemster besluiten buiten de reguliere cyclus een overleg te organiseren.
 - o Eind 2012 bepalen de partners of de frequentie van het overleg moet worden aangepast.
- H. Er is een stuurgroep Managementplan Werelderfgoed Beemster met als doel het bereiken van overeenstemming op lastige onderwerpen in het Managementplan. Van deze stuurgroep zijn bestuurlijk verantwoordelijken van de gebiedspartners lid. De gemeente Beemster roept de stuurgroep minimaal eenmaal bij elkaar en zit het overleg voor. De stuurgroep bespreekt het concept-Managementplan alvorens het wordt vastgesteld. Bij de vaststelling van het Managementplan wordt bezien op welke manier bestuurlijk overleg definitief vorm krijgt.

Bijlage 3 - Lijst geïnterviewden

Naam geïnterviewde	Organisatie
Maike Alles	Provincie Noord-Holland
Alex Bartels	Stichting Beemster Werelderfgoed
Tanja Bos	Gemeente Beemster
Janneke van Dijk	Gemeente Beemster
Han Hefting	Gemeente Beemster
Bert Jaarsma	Historisch Genootschap Beemster
Henk Komin	Historisch Genootschap Beemster
Gervien Pielage	Hoogheemraadschap Hollands Noorderkwartier
Harry Roenhorst	Gemeente Beemster
Lodewijk van Roij	Rijksdienst voor het Cultureel Erfgoed
Jan Uitentuis	LTO
Cees van Wijnen	Gemeente Beemster
Jan Winkelhuijzen	Beemster Ondernemers

Bijlage 4 - Lijst deelnemers werkbijeenkomst stakeholders (23 februari 2012)

Naam deelnemer	Organisatie
Alex Bartels	Stichting Beemster Werelderfgoed
Co Bleeker	Dorpsraad Westbeemster
Janneke van Dijk	Gemeente Beemster
Jos Dings	Gemeente Beemster (voorzitter bijeenkomst)
Leander Fabrik	Gemeenteraad Beemster – CDA fractie
Henk van Kessel	NC Advies
Henk Komin	Historisch Genootschap Beemster
Brendan McCarthy	LandKracht
Gervien Pielage	Hoogheemraadschap Hollands Noorderkwartier
Harry Roenhorst	Gemeente Beemster
Marian Segers	Gemeenteraad Beemster – D66 fractie
Rona Uitentuis	Gemeenteraad Beemster – BPP fractie
Jan Uitentuis	LTO
Evelien de Vries	Dorpsraad Zuidoostbeemster
Peter de Waal	Gemeenteraad Beemster – PvdA fractie

Bijlage 5 - Lijst van veelgebruikte afkortingen

Amvb ruimte	Algemene maatregel van bestuur met betrekking tot de ruimtelijke ordening, rijkskader dat is overgenomen door het Barro (zie onder)
ARO	Provinciale (Noord-Holland) Adviescommissie Ruimtelijke Ordening
Barro	Besluit algemene regels ruimtelijke ordening
ICOMOS	International Council on Monuments and Sites
OCW	Het ministerie van Onderwijs Cultuur en Wetenschap
OUV	Outstanding Universal Values, in de Nederlandse vertaling: uitzonderlijke universele waarden
OWHC	Organization of World Heritage Cities
RCE	Rijksdienst voor het Cultureel Erfgoed, onderdeel van het ministerie van OCW
SvA	Stelling van Amsterdam, Nationaal landschap en tegelijkertijd Werelderfgoed onder verantwoordelijkheid van de siteholder provincie Noord-Holland
UNESCO	United Nations Educational, Scientific and Cultural Organization
VER	Visie Erfgoed en Ruimte

Colofon

Titel	: Managementplan Werelderfgoed Droogmakerij De Beemster 2012 - 2022	
Opdrachtgever	: Stichting Werelderfgoed.nl	
Siteholders:	: Gemeente Beemster Hoogheemraadschap Hollands Noorderkwartier	
Kenmerk/Projectnummer	: 2011.1202	
Datum	: 3 mei 2012	
Omschrijving	: Het managementplan voor werelderfgoed site Droogmakerij De Beemster. Doel van het managementplan is aan te geven hoe de siteholders er voor zorgen dat de uitzonderlijke universele waarden van De Beemster in stand worden gehouden en welke maatregelen zij daartoe treffen. Het plan richt zich zowel op het duurzaam behouden en onderhouden van het werelderfgoed, als het op adequate wijze inpassen van nieuwe ontwikkelingen. Het managementplan biedt een inhoudelijke uitwerking van het bestuurlijke afsprakenkader.	
Foto's:	Gemeente Beemster	
Contactpersoon	: Harry Roenhorst	
Projectgroep	: Harry Roenhorst Gemeente Beemster Janneke van Dijk Gemeente Beemster Gervien Pielage Hoogheemraadschap Hollands Noorderkwartier Maaïke Alles Provincie Noord-Holland Lodewijk van Roij Rijksdienst voor het Cultureel Erfgoed	
Adviseurs	: Brendan McCarthy LandKracht Henk van Kessel NC Advies	

