

# **BREDE SCHOOL BEEMSTER**

## STARTNOTITIE

*sterk door samenwerk*

januari 2011

# INHOUDSOPGAVE

---

hoofdstuk	pagina
inleiding	3
visie	5
pedagogische doelstellingen	7
kernpartners	8
organisatie	9
jaarplan	11
beheerplan	12
financiën	13

# INLEIDING

---

In september 2009 is de kerngroep Brede School Beemster officieel van start gegaan. De kerngroep bestaat uit de vier schooldirecteuren, de directeur kinderopvang en een vertegenwoordiger van de gemeente. Zij worden in de beginfase ondersteund door een beleidsmedewerkster van SPOOR. Hiervoor heeft de gemeente Beemster middelen beschikbaar gesteld.

De kernpartners hebben nader kennis gemaakt met en uitgebreid gesproken over elkaars ideeën en wensen ten aanzien van de Brede School. Zij hebben gezocht naar overeenkomsten en verschillen en ze hebben besluiten genomen over hoe de brede school in de gemeente Beemster eruit moet komen te zien. In juni 2010 is er een informatie- en inventarisatiebijeenkomst georganiseerd om de belangstelling van plaatselijke en regionale partners te peilen. En nu ligt voor u de startnotitie.

## SCHOLEN

De gemeente Beemster telt vier basisscholen, met in totaal ongeveer 775 leerlingen. Het gaat om drie openbare en één rooms-katholieke school. De grootste school - Openbare Basisschool de Blauwe Morgenster - staat in het centrum van Middenbeemster (410 leerlingen). In hetzelfde gebouw is ook de buitenschoolse opvang gehuisvest en naast de school staat de bibliotheek. In Zuidoostbeemster staat het nieuwe multifunctionele gebouw de Boomgaard, met daarin gehuisvest Openbare Basisschool de Bloeiende Perelaar (225 leerlingen), stichting Kinderopvang Beemster, het buurthuis en gymnastiekvereniging Hercules. De Rooms-katholieke basisschool Lourdes (124 leerlingen) is gehuisvest in het midden van Westbeemster. Openbare Basisschool de Bonte Klaver (46 leerlingen) staat op het kruispunt in Noordbeemster. De school is op dit moment nog de enige voorziening in dit dorp.

## KINDEROPVANG

De Stichting Kinderopvang Beemster bestaat uit Peuterspeelzaal De Kleine Olifant met een locatie in Middenbeemster en een locatie in Zuidoostbeemster, Buitenschoolse opvang De Speelhut in Middenbeemster en BSO de Boomhut in Zuidoostbeemster, en kinderdagverblijf Ootje Tontel in Middenbeemster.

Op peuterspeelzaal De Kleine Olifant kunnen kinderen van 2½ - 4 jaar één of meerdere ochtenden spelen met leeftijdsgenootjes. Een groep peuters bestaat uit maximaal 16 peuters onder begeleiding van 2 professioneel opgeleide pedagogisch medewerkers. Door het aanbieden van allerlei activiteiten en materialen kunnen de peuters zich ontwikkelen op motorisch-, verstandelijk-, sociaal- en taalgebied. De nadruk ligt op het spelen met andere peuters.

Bij Buitenschoolse opvang De Boomhut en De Speelhut kunnen kinderen die de basisscholen van de Beemster bezoeken worden opgevangen voor en na schooltijd. Ook is er opvang tijdens de schoolvakanties. Centraal in de opvang staat dat kinderen zich veilig voelen en dat het gezellig is. Voor ieder kind is er persoonlijke aandacht. Er wordt gewerkt met professioneel opgeleide pedagogische medewerkers. De kinderen zijn vrij in het kiezen van allerlei activiteiten. Een groep bestaat uit maximaal 20 kinderen en 2 pedagogisch medewerkers.

Kinderdagverblijf Ootje Tontel biedt opvang aan kinderen van 0 - 4 jaar. De kinderen worden opgevangen in verticale groepen; baby's en peuters zitten bij elkaar in de groep waardoor een huiselijke sfeer ontstaat. Ieder kind krijgt de ruimte zich op zijn/ haar eigen manier en in eigen tempo te ontwikkelen. Ootje Tontel probeert de kinderen vooral een plek te bieden waar zij met elkaar de wereld en zichzelf kunnen ontdekken. Een groep bestaat uit maximaal 16 kinderen en 3 professioneel opgeleide pedagogisch medewerkers.

## SCHOOLBESTUREN

De Stichting Primair Openbaar Onderwijs in de Regio Waterland & Oostzaan (SPOOR) vormt het bestuur van de drie openbare scholen in de gemeente Beemster. De Katholieke school in Westbeemster wordt bestuurd door de Stichting Flore voor Interconfessioneel Basisonderwijs. SPOOR heeft in haar Beleidsplan Brede School van mei 2007 al gesteld dat zij door het samenwerken met partners de kwaliteit van het onderwijs wil verbeteren. Deze samenwerking kan volgens SPOOR het best plaatsvinden in een Brede School, waarbij dit begrip wordt gedefinieerd als een doelgerichte samenwerking van onderwijs met andere partners om de ontwikkelingskansen van kinderen te vergroten. SPOOR stelt zich ten doel dat er in de samenwerking invulling wordt gegeven aan de zorg rondom kinderen en ouders en aan een verdieping van de samenwerking rond buitenschoolse opvang middels een doorgaande lijn, een gezamenlijk pedagogisch klimaat, goede overdracht en naschoolse activiteiten. Dit beleidsplan is afgestemd met de Stichting Flore en is het uitgangspunt geweest voor de brede samenwerking in Beemster.

## GEMEENTE BEEMSTER

De gemeente Beemster onderschrijft het Beleidsplan Brede School van SPOOR. .

## BREDE SCHOOL BEEMSTER

De Brede School Beemster is meer dan alleen maar een aantal scholen en andere organisaties bij elkaar. Het is een netwerkorganisatie rondom het kind en het gezin, waarin verschillende partners die zich met opgroeiende kinderen bezighouden intensief samenwerken op basis van een gezamenlijke visie op de brede school. Hierin wordt onderscheid gemaakt tussen de kernpartners (de partners die het meest met de kinderen te maken hebben) en de partners in de tweede ring, de 'bondgenoten' (zoals sportverenigingen, culturele instellingen, e.d.).

# VISIE

---

De door de deelnemers (kernpartners) geformuleerde visie op de Brede School Beemster vormt de richtlijn en de onderbouwing voor de verdere uitwerking van de inhoudelijke, organisatorische en financiële vormgeving, vastgelegd in onderliggende startnotitie.

## HOOFDDOEL

In de Brede School Beemster wordt aan alle kinderen van 0 tot 12 jaar een gevarieerd programma geboden van onderwijs, opvang, verrijkende en uitdagende naschoolse activiteiten voor de leeftijdsgroep 4-12 jaar en zorg. Doel is het verbreden van de ontwikkelingskansen van kinderen. Dit aanbod zal zowel aanbodgestuurde als vraaggestuurde activiteiten omvatten. De belangrijkste doelgroep wordt op dit moment gevormd door de kinderen van 0 tot 12 jaar. Op een later moment kan deze groep, indien daar behoefte aan is, uitgebreid worden met de leeftijdsgroep 12-16/18 jaar.

## SAMENWERKINGSVORM

De kernpartners hebben gekozen voor één brede school Beemster, met uitwerking per locatie en afhankelijk van de lokale mogelijkheden. Zij hebben elkaar nodig om een breed aanbod aan activiteiten te organiseren voor alle kinderen in de Beemster en om het zorgnetwerk sluitend te maken. Hiernaast hebben de kernpartners de ruimte om zich te profileren als eigen organisatie, zonder dat het een het ander in de weg zit. Uitgangspunt hierbij is dus: samenwerken waar het kan en meerwaarde heeft, anders apart.

## NASCHOOLSE ACTIVITEITEN

In het kader van talentontwikkeling van kinderen biedt de Brede School Beemster een breed aanbod aan naschoolse activiteiten op het gebied van sport, spel, creativiteit, cultuur, muziek, natuur, koken, techniek, en dergelijke. Uitgangspunt hierbij is dat kinderen niet alleen op school leren, maar ook daarbuiten. Er zullen op elke school, in elke kern, zoveel mogelijk aansluitend aan de schooltijden, verrijkende en uitdagende activiteiten aangeboden worden. Indien daar behoefte aan is zullen er -indien mogelijk- ook in de schoolvakanties activiteiten aangeboden worden aan alle kinderen in de Beemster. Uitgangspunt hierbij is dat kinderen zo min mogelijk vervoerd worden, alleen als het niet anders kan. Voor het vormgeven van de naschoolse activiteiten wil de Brede School Beemster samenwerken met lokale en regionale partners. Voor de invulling van de naschoolse activiteiten zullen kinderen gevraagd worden naar hun belangstelling, ouders naar hun behoefte en scholen naar hun ideeën.

## OUDERS

De Brede School Beemster vindt betrokkenheid van de ouders van belang. Ouders zullen dan ook geraadpleegd en geïnformeerd worden over de brede school en haar activiteiten. In het belang van de ontwikkeling van kinderen zullen er ook aan ouders activiteiten aangeboden worden op het gebied van opvoedondersteuning, educatie en/of vrije tijd.

## DOORGAANDE LIJN EN ZORG

Een doorgaande lijn is belangrijk bij de ontwikkeling van kinderen. Dit is in het bijzonder van belang met betrekking tot de kinderen die extra aandacht nodig hebben. Daarom dragen de medewerkers van de verschillende organisaties (kinderopvang, peuterspeelzaal en school) zo nodig relevante schriftelijke en/of mondelinge informatie, in overleg met de ouders, aan elkaar over. Ook worden er afspraken gemaakt met betrekking tot adequate signalering en doorverwijzing van zorgkinderen en -gezinnen, waarbij aansluiting gezocht wordt met de bestaande zorgstructuur in de gemeente Beemster.

## ORGANISATIE

De aansturing van de brede school wordt op inhoud, organisatie en financiën door middel van een stuurgroep vormgegeven. In deze stuurgroep zitten de directeurs van de vier scholen, de directeur van de Stichting Kinderopvang Waterland en een vertegenwoordiger van de gemeente Beemster. Voor de coördinatie van de gezamenlijke brede schoolactiviteiten benoemt de stuurgroep een brede school coördinator (BSC).

De Brede School Beemster streeft er naar om combinatiefuncties te creëren, niet alleen op het gebied van sport en cultuur, maar ook andere combinaties zouden mogelijk kunnen zijn. Zo'n combinatiefunctie heeft als voordeel dat kinderen zowel bij de opvang als op school dezelfde medewerkers tegenkomen, wat ze een vertrouwd en veilig gevoel geeft. Hiernaast biedt een combinatie met medewerkers voor de naschoolse opvang de mogelijkheid om deze medewerkers een baan met meer uren aan te bieden, waardoor de functie aantrekkelijker wordt en er ook in de toekomst belangstelling is voor een dergelijke baan.

## DOORKIJKJE NAAR DE TOEKOMST

De Brede School Beemster wil in de toekomst dagarrangementen bieden van 07.00 tot uiterlijk 18.30 uur. Een dagarrangement wordt door de kerngroep gezien als een samenhangend en doorlopend aanbod van onderwijs, opvang en vrijetijdsvoorzieningen, waarvan kinderen op basis van behoefte en eigen keuze gebruik kunnen maken. Alle kinderen zijn gebaat bij vergroting van hun ontwikkelmogelijkheden en bij een brede ontplooiing van hun talenten. En ouders hebben baat bij een doorlopend aanbod van onderwijs, opvang en vrijetijdsactiviteiten.

# PEDAGOGISCHE DOELSTELLINGEN

---

De kernpartners in de Brede School Beemster vinden gezamenlijke pedagogische uitgangspunten, die niet alleen gedragen worden door het management maar juist ook door de mensen op de werkvloer, belangrijk. Het gaat in de gemeente Beemster om een netwerk, een samenwerkingsverband van organisaties, die ieder vanuit hun eigen traditie en geschiedenis een eigen visie hebben op de ontwikkeling van en het werken met kinderen en hun ouders.

De kernpartners zijn op zoek gegaan naar gezamenlijke doelstellingen waarin het eigene van de verschillende organisaties in stand kan blijven: eenheid in verscheidenheid. Het gaat er dus niet om dat elke organisatie hetzelfde doet. Uiteraard moeten verschillende pedagogische regimes elkaar niet actief tegenwerken, dat kan kinderen in verwarring brengen en het levert weinig op. Verder is het juist de kunst, voor kinderen en volwassenen om in te zien dat verschillende concrete activiteiten, situaties en omstandigheden kunnen vragen om verschillende vormen van omgang en gedrag.

## OVER KINDEREN

De volgende pedagogische doelstellingen zijn voor de kernpartners in de Brede School Beemster belangrijk:

1. Het kind staat centraal, waarbij ouders niet vergeten worden. Wat het kind betreft gaat het hierbij om het kind als uniek persoon, met eigen talenten en competenties en een eigen unieke, persoonlijke ontwikkelingsbehoefte. Er wordt daarom aandacht besteed aan alle ontwikkelingsgebieden van kinderen: cognitieve, motorische, emotionele, sociale, creatieve, kunstzinnige en persoonlijkheidsontwikkeling (zoals zelfredzaamheid, zelfvertrouwen, zelfstandigheid, doorzettingsvermogen). Ouders kunnen rekenen op informatie en ondersteuning waar dat nodig en gewenst is.
2. Elk kind maakt onderdeel uit van zijn omgeving. In dat verband zijn sociale competenties erg belangrijk. Er wordt kinderen geleerd om rekening te houden met anderen en respect te hebben voor elkaar, naar elkaar te luisteren en samen te werken.
3. Kinderen moeten zich veilig en geborgen voelen. Verschillen in uiterlijk, mogelijkheden, achtergrond en gedrag van ieder kind als individu worden geaccepteerd en gerespecteerd.
4. Een goed gevoel van eigenwaarde is belangrijk voor elk kind. Elk kind krijgt waardering en aanmoediging. De kinderen worden serieus genomen en gerespecteerd in hun mogelijkheden, behoeften, gevoelens, interesses en ervaringen.

# KERNPARTNERS

---

De Brede School Beemster wordt vormgegeven door de volgende kernpartners:

- OBS De Blauwe Morgenster  
Directeur: de heer H. Lonnee  
Nic. Cromhoutlaan 2, 1462 JL Middenbeemster, Postbus 48, 1462 ZG Middenbeemster  
Tel.: 0299 - 681940/681480, mail: [directie@blauwemorgenster.nl](mailto:directie@blauwemorgenster.nl)  
Bestuur: Stichting Primair Openbaar Onderwijs in de Regio Waterland & Oostzaan (SPOOR)
- OBS De Bloeiende Perelaar  
Directeur: de heer F. van der Lee  
Middenpad 1, 1461 BW Zuidoostbeemster  
Tel.: 0299 - 422271, mail: [directie@bloeiendeperelaar.nl](mailto:directie@bloeiendeperelaar.nl)  
Bestuur: Stichting Primair Openbaar Onderwijs in de Regio Waterland & Oostzaan (SPOOR)
- OBS De Bonte Klaver  
Directeur: mevrouw C. van den Berg  
Middenweg 49A, 1463 HC Noordbeemster  
Tel.: 0299 - 690473, mail: [info@bonteklaver.nl](mailto:info@bonteklaver.nl)  
Bestuur: Stichting Primair Openbaar Onderwijs in de Regio Waterland & Oostzaan (SPOOR)
- RKBS Lourdes  
Directeur: de heer W. Stoffelen  
Jisperweg 52, 1464 NG Westbeemster  
Tel.: 0299 - 681256, mail: [info@lourdesschool.nl](mailto:info@lourdesschool.nl)  
Bestuur: Stichting Flore interconfessioneel basisonderwijs
- Stichting Kinderopvang Beemster (SKB)  
Directeur: mevrouw L. Sakko  
Postbus 41, 1462 ZG Middenbeemster  
Tel.: 0299 683733, mail: [info@skbeemster.nl](mailto:info@skbeemster.nl)
- Gemeente Beemster  
Beleidsmedewerker gemeente Beemster: mevrouw S. de Vries  
Rijn Middelburgstraat 1, 1462 NV Middenbeemster, Postbus 7, 1462 ZG Middenbeemster  
Tel.: 0299 - 682121, mail: [s.de.vries@beemster.net](mailto:s.de.vries@beemster.net)

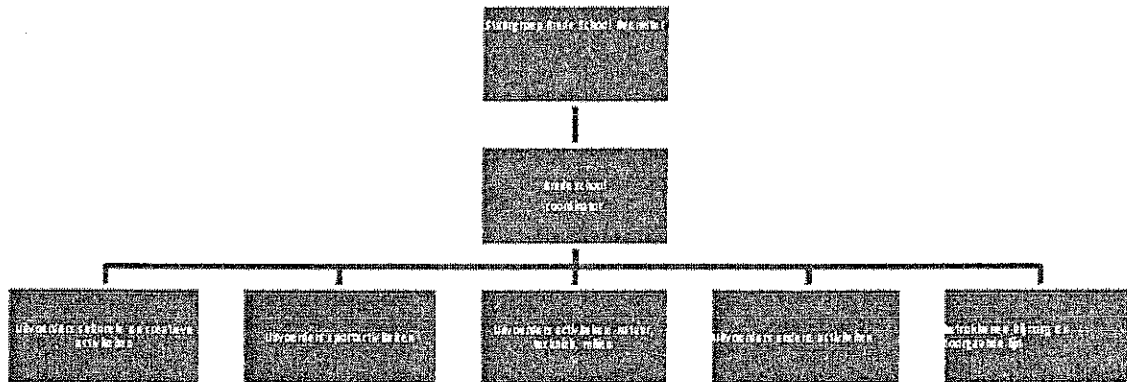
In de toekomst kan het wenselijk zijn meer kernpartners op te nemen in de organisatie.



# ORGANISATIE

---

## ORGANOGRAM



## STUURGROEP

De Brede School Beemster wordt aangestuurd door een stuurgroep.

### Leden:

- Gemeente Beemster, mevrouw S. de Vries, beleidsmedewerker
- OBS De Blauwe Morgenster, de heer H. Lonnee, directeur
- OBS De Bloeiende Perelaar, de heer F. van der Lee, directeur
- OBS De Bonte Klaver, mevrouw C. Van den Berg, directeur
- RKBS Lourdes, de heer W. Stoffelen, directeur
- Stichting Kinderopvang Beemster, mevrouw L. Sakko, directeur

### Taken / bevoegdheden / verantwoordelijkheden:

- verantwoordelijk voor ontwikkelproces, strategie en uitvoering
- zorgdragen voor de daadwerkelijke vormgeving van de brede school
- prioriteiten stellen
- kwaliteit bewaken
- grote lijnen in het oog houden
- kaders brede school vaststellen
- aansturen brede school coördinator
- vaststellen plannen, begrotingen, jaarverslagen, evaluaties
- besluiten nemen over inhoud, samenwerking, inzet van financiën en andere middelen

## BESLUITVORMINGSPROCEDURE

Besluiten worden door de stuurgroep genomen bij meerderheid van stemmen. De besluiten worden schriftelijk vastgelegd.

## OVERLEGMOMENTEN

De stuurgroep komt elke twee maanden bij elkaar. Uiteraard kan er indien nodig een extra overleg van de stuurgroep worden ingelast.

## VOORZITTER

Door de stuurgroep wordt uit hun midden een voorzitter gekozen.

### Taken voorzitter:

- Aanspreekpersoon namens de stuurgroep, intern en extern
- Bijeenroepen stuurgroep en opstellen agenda
- Overleg stuurgroep voorzitten
- Bewaken of voorgenomen besluit stuurgroep binnen mandaat stuurgroep valt of dat er afgestemd moet worden met de besturen.

## BREDE SCHOOL COÖRDINATOR

Er wordt een brede school coördinator aangesteld voor 12-16 uur per week, met MBO werk- en denkniveau. De coördinator is een open en onafhankelijk persoon, die duidelijk communiceert, die mensen kan binden, die kan organiseren, motiveren en inspireren, die praktische oplossingen kan bedenken.

### Taken / bevoegdheden / verantwoordelijkheden:

- Coördineren van naschoolse activiteiten en contacten onderhouden met/overleggen met BSO, scholen, vakleerkrachten sport, sportverenigingen, culturele instellingen, e.d.
- Coördineren van deelnemersadministratie, financiën, gebruik ruimten, inzet uitvoerders, samenhang tussen de verschillende onderdelen, benodigde budget, e.d.
- Jaarlijkse evaluatie uitvoeren.
- Zorgdragen voor communicatie en informatievoorziening.
- Verantwoording afleggen aan stuurgroep middels halfjaarlijks verslag.
- Incidenteel, indien noodzakelijk, de uitvoerende partners en eventueel andere betrokkenen voor overleg bij elkaar roepen.
- Initiëren van nieuwe activiteiten.

## UITVOERDERS EN ANDERE BETROKKENEN

### Taken:

- Vertalen doelstellingen in aanbod.
- Organiseren naschoolse activiteiten en voeren ze uit of houden zich bezig met de zorg en de doorgaande lijn.
- Zijn verantwoordelijk voor de dagelijkse gang van zaken; de brede school coördinator coördineert en is aanspreekpunt als er iets mis gaat.

# JAARPLAN

---

## EERSTE FASE

De Brede School Beemster start in maart 2011 met een eerste fase van naschoolse activiteiten op de dinsdag- en donderdagmiddag. Het is de bedoeling om van daaruit het aantal activiteiten uit te breiden opdat uiteindelijk op maandag tot en met vrijdag naschoolse activiteiten aangeboden worden aan alle basisschoolkinderen van de Beemster. Hiervoor zal samenwerking worden gezocht met lokale en regionale partners.

Ten behoeve van de naschoolse activiteiten zal het schooljaar in vijf min of meer gelijke periodes worden opgedeeld, ongeveer van vakantie tot vakantie. In elke periode zullen aan de verschillende leeftijdsgroepen verschillende activiteiten worden aangeboden. Het activiteitenaanbod wisselt hiermee vijf keer per jaar. Elke activiteit duurt maximaal zes of zeven weken. Hierdoor blijft er ook nog ruimte over voor eventuele uitloop, bijvoorbeeld voor een inhaalles na ziekte van een docent.

De naschoolse activiteiten vinden plaats in de verschillende kernen in de Beemster. In de twee grotere plaatsen, Middenbeemster en Zuidoostbeemster, zullen meer activiteiten aangeboden kunnen worden dan in de twee kleinere plaatsen, Westbeemster en Noordbeemster. Dit heeft te maken met het aantal leerlingen in de verschillende kernen. Alle kinderen in de Beemster kunnen intekenen voor alle aangeboden activiteiten, ook voor activiteiten buiten de eigen woonplaats. Wel is het streven om kinderen zo weinig mogelijk te vervoeren.

Er zal door middel van een enquête/vragenlijst naar de interesse en belangstelling van de kinderen worden gevraagd. Activiteiten worden mondeling en/of schriftelijk geëvalueerd om te kijken of herhaling wenselijk is.

Aan elke leeftijdsgroep worden diverse activiteiten aangeboden, bijvoorbeeld:

- Kleutergym
- Kinderkunstatelier
- Badminton
- Vissen
- Drama
- Natuur en milieu
- Tafeltennis
- Breakdance
- Gitaarspelen
- Etc.

## TWEEDE FASE

Op basis van deze eerste ervaringen zal een vervolg worden samengesteld worden voor de periode mei/juni 2011. In juli zal het aanbod voor het schooljaar 2011-2012 worden vastgesteld.

Ten behoeve van de zorg en de doorgaande lijn zal de Brede School Beemster zich, in samenwerking met de gemeente, vanaf 2012 gaan richten op twee aspecten:

- **Zorg en welzijn:** het organiseren van meer intensieve samenwerking met Bureau Jeugdzorg, GGD, Jeugdgezondheidszorg, CJG. Voor de ouders wordt gedacht aan activiteiten als opvoedondersteuning (i.s.m. Bureau Jeugdzorg of CJG), kinder-EHBO en themabijeenkomsten over diverse onderwerpen.
- **Doorgaande lijn:** het organiseren van de overdracht van schriftelijke en mondelinge informatie tussen medewerkers van de kinderopvang, de peuterspeelzaal en de school (in overleg met de ouders).

# BEHEERPLAN

---

Er wordt gewerkt volgens een beheerplan, dat in gezamenlijk overleg tussen de kernpartners en de eigenaren van de gebouwen is vastgesteld. Dit beheerplan geeft regels en aanwijzingen over het gezamenlijk gebruik van (elkaars) ruimten. Het bevat gezamenlijk vastgestelde (ver)huurprijzen en regelt de verantwoordelijkheid en aansprakelijkheid. Ook geeft het regels en aanwijzingen met betrekking tot de veiligheid en het vervoer naar en van externe activiteiten.

In de nabije toekomst gaan diverse organisaties en verenigingen in de scholen en in andere accommodaties naschoolse activiteiten verzorgen ten behoeve van de Brede School Beemster. De kerngroep wil een goed beheerplan maken. Dit draagt niet alleen bij aan het welslagen van de inhoudelijke doelstellingen van de Brede School Beemster, maar ook aan een goede samenwerking tussen de participanten in een (school-)gebouw.

Het beheerplan zal in de komende maanden nog verder uitgewerkt worden.

In het beheerplan zal aandacht besteed worden aan zaken als:

- wie zijn eigenaren en participanten/gebruikers
- beschikbare ruimten
- multifunctioneel gebruik van ruimten
- beheer/verantwoordelijkheid van accommodaties tijdens naschoolse activiteiten (toezicht, sleutelbeheer, veiligheid, e.d.)
- afspraken over huur en verhuur
- afspraken over opruimen en schoonmaak
- energiebeheer
- kostenverdeling.

# FINANCIËN

---

## KOSTEN

In de ontwikkelfase is er geld nodig voor de beleidsmedewerker Brede School, daarna voor een Brede School Coördinator en geld om de kosten van activiteiten voor kinderen en hun ouders laagdrempelig te kunnen organiseren.

## INVESTERING

De kernpartners investeren veel als het gaat om het ontwikkelen en in stand houden van de Brede School Beemster. Het gaat hierbij voornamelijk om uren overleg en voorbereiding hierop. Zij passen dit binnen hun reguliere werkzaamheden in en hopen op langere termijn resultaten voor deze tijdsinvestering te zien. De partners zien mogelijkheden om elkaar te versterken en daarmee hun eigen doel: het creëren van optimale ontwikkelingskansen voor kinderen, beter te realiseren.

## SUBSIDIE

De gemeente Beemster heeft in 2009 besloten een meerjarige subsidie toe te kennen, gericht op het geven van vorm en inhoud aan de brede school in de gemeente Beemster. Deze subsidie is als volgt bepaald:

- Voor drie jaren (schooljaren 2009-2010 tot en met 2011-2012) een jaarlijkse bijdrage in de organisatiekosten van € 7.500,00 per schooljaar.

Van dit bedrag wordt de beleidsmedewerker, die belast is met het samen met de lokale partners ontwikkelen van de brede school, betaald.

De subsidie door de gemeente is voor drie jaren vastgesteld. De kerngroep Brede School Beemster zal voor de periode daarna op zoek gaan naar verdere financieringsmogelijkheden voor de brede school coördinator en voor de activiteiten. De kerngroep wil namelijk de continuïteit van de brede school waarborgen. Eén van de mogelijkheden is ook het inzetten van een combinatiefunctie.

## INKOMSTEN

Een andere inkomstenbron is een bijdrage van de ouders voor activiteiten waar hun kinderen aan deelnemen. Om de activiteiten laagdrempelig te houden, bereikbaar voor alle kinderen, moet in de visie van de Brede School Beemster de eigen bijdrage zo laag mogelijk worden gehouden. In samenspraak met de gemeente zal de kerngroep een oplossing zoeken voor de ouders die om financiële redenen hun kinderen niet kunnen laten deelnemen aan activiteiten.

## BEGROTING

De kerngroep Brede School Beemster wil na de zomer van 2011 met de gemeente en de betrokken besturen, c.q. directies in gesprek over de volgende twee punten:

- beschikbaarheid/kosten Brede School Coördinator
- kosten activiteitenprogramma.

Hiertoe zal de kerngroep een jaarplan inclusief begroting opstellen en voorleggen.

# COMBINATIEFUNCTIE

---

## INLEIDING

De Impuls brede school, sport en cultuur is een landelijke regeling die in 2008 van start is gegaan. Het eerste jaar zijn de grote gemeenten aan bod gekomen, gevolgd door 90 geselecteerde gemeenten in 2009. In 2010 en 2011 kunnen de kleinere gemeenten deel uitmaken van de regeling.

Met de regeling willen het kabinet en de Vereniging van Nederlandse Gemeenten (VNG) meer brede scholen realiseren, het sport- en cultuuraanbod voor de jeugd uitbreiden en sportverenigingen versterken. Hiertoe worden combinatiefunctionarissen ingezet.

## DOELSTELLING VAN DE REGELING

Op 10 december 2007 hebben de ministeries van Onderwijs, Cultuur en Wetenschappen (OCW) en van Volksgezondheid, Welzijn en Sport (VWS), de VNG en landelijke organisatie voor onderwijs, sport en cultuur de Bestuurlijke afspraken Impuls brede scholen, sport en cultuur ondertekend. Door middel van de combinatiefuncties willen de ministeries van OCW en VWS samen met de gemeenten meerdere doelen bereiken, namelijk:

- de uitbreiding van het aantal (brede) scholen met sport- en cultuuraanbod in zowel het primair als het voortgezet onderwijs;
- de versterking van sportverenigingen met oog op hun maatschappelijke functie en de inzet van sport voor het onderwijs, de naschoolse opvang en de wijk;
- het stimuleren van een dagelijks sport- en beweegaanbod op en rond scholen voor alle leerlingen;
- het bevorderen dat de jeugd tot 18 jaar vertrouwd raakt met één of meerdere kunst- en cultuurvormen.

## COMBINATIEFUNCTIONARISSEN

Combinatiefuncties zijn nieuwe, structurele functies, die zoveel mogelijk uitvoerend zijn. Een combinatiefunctie is een functie waarbij een werknemer in dienst is bij één werkgever, maar voor een substantieel deel te werk wordt gesteld in twee werkvelden c.q. sectoren. In de praktijk wordt de benaming combinatiefunctionaris vaak vervangen door (school)sportmedewerker of cultuurcoach, aangezien dat een meer eigentijdse naam is voor de medewerkers. De gemeente heeft een regiefunctie bij het realiseren van de combinatiefuncties, waardoor ruimte bestaat voor lokaal maatwerk en eigen initiatieven.

Combinatiefuncties kunnen ook vanuit particulier initiatief worden aangevraagd. Samenwerkende organisaties nemen dan zelf het initiatief om een combinatiefunctie te creëren en vragen vervolgens subsidie aan de gemeente voor de financiering van de combinatiefunctionaris.

In principe zijn er talloze varianten mogelijk van combinatiefuncties, waaronder met de kinderopvang en het welzijnswerk. Wel moet bij de realisering van de impuls de nadruk worden gelegd op de combinatie brede scholen, sport en cultuur. Een combinatiefunctie moet een gezamenlijk doel dienen, namelijk een meerwaarde hebben voor alle partijen. Wanneer er combinaties vanuit brede scholen sport en/ of cultuur met andere sectoren worden gemaakt, dienen deze bij te dragen aan de doelen van de Impuls.

Uitgaande van het behalen van de verschillende doelen van de Impuls, is het Rijk gekomen tot een verdeling van werkzaamheden over de deelnemende sectoren. Gemeenten worden gevraagd deze verdeling als uitgangspunt te nemen. De verdeling ziet er als volgt uit:

Sport	50%
Primair onderwijs	34%
Voortgezet onderwijs	10%
Cultuur	6%

#### GEMEENTE BEEMSTER

De gemeente Beemster behoort tot de zogenoemde vierde tranche gemeenten en kan vanaf 2011 meedoen met de regeling Impuls brede scholen

Voor 2011 is er vanuit het Rijk 100% vergoeding beschikbaar voor de uitvoering van de Impuls. Vanaf 2012 en verder wordt cofinanciering vanuit de gemeente Beemster verwacht. De verdeelsleutel is 40% Rijk en 60% gemeente. De kosten per fte zijn door het Rijk bepaald op € 50.000,- per jaar.

In juni 2010 is de definitieve uitkering bekend geworden. De gemeente Beemster heeft voor 2011 recht op 0,6 fte. Dit komt neer op een Rijksbijdrage van € 30.748,-. In 2011 wordt er geen financiële bijdrage verwacht. In 2012 staat de gemeente Beemster 1,3 fte ter beschikking. Het Rijk financiert hiervan € 25.423,- en de bijdrage van de gemeente is vastgesteld op € 38.540,-. Jaarlijks worden de bedragen opnieuw geïndexeerd.

Voor de gemeente Beemster is de cofinanciering gebaseerd op de huidige en bestaande subsidies. Er wordt geen extra belasting gedaan op de gemeentelijke begroting. Onderstaande subsidies worden opgevoerd. De fte is gebaseerd op de door het Rijk bepaalde bedrag van €50.000 per jaar. Tevens is er ruimer begroot dan dat de gemeente ter beschikking moet stellen, maar de bedragen worden jaarlijks opnieuw geïndexeerd vandaar dat er ruimer begroot is om eventuele stijgingen op te vangen. De bedragen uit onderstaand overzicht zijn gebaseerd op de begroting 2011.

#### Cofinanciering :

Cofinanciering	financiën	Fte (rijk)	Fte werkelijk
Muziekonderwijs op de scholen	€21.000	0,42	0.21
Algemene uitgave ten behoeve van Culturele vorming/activiteiten	€9.000	0,18	0.18
Karel en de kikkerkoning	€1.000	0,02	0.02
Schoolmaatschappelijkwerk	€10.000	0,20	0.11
Totaal	€41.000 (€38,540 nodig)	0,82 fte	0.52

#### Rijksfinanciering:

Rijksfinanciering	Financien	Fte (rijk)	Fte werkelijk
Bredeschoolcoördinator (spoor)	€23.000	0,46	0.4
Diverse activiteiten vanuit brede school	€2.423	0.05	0.44
Totaal	€ 25.423	0,51 fte	0.84
<b>Totaal:</b>		<b>1,32 Fte</b>	<b>1,36 Fte</b>

Doorsluizen van de middelen is toegestaan binnen de regels voor de financiële huishouding van gemeenten. De rijksoverheid gaat echter vanuit dat de uitgekeerde middelen worden besteed in het lopende jaar.

De inzet van de gemeentelijke middelen hangt af van de goedkeuring door het college en/of de gemeenteraad van de gemeentebegrotingen 2012 en verder. Wordt deze goedkeuring voor enig jaar niet verkregen dan trekt de gemeente vanaf dat moment de verklaring in, waarmee ook de rijksmiddelen ophouden en de deelname aan de Impuls stopt. De gemeente hoeft voorgaande jaren niet terug te betalen.



# COMBINATIEFUNCTIE

---

## INLEIDING

De Impuls brede school, sport en cultuur is een landelijke regeling die in 2008 van start is gegaan. Het eerste jaar zijn de grote gemeenten aan bod gekomen, gevolgd door 90 geselecteerde gemeenten in 2009. In 2010 en 2011 kunnen de kleinere gemeenten deel uitmaken van de regeling.

Met de regeling willen het kabinet en de Vereniging van Nederlandse Gemeenten (VNG) meer brede scholen realiseren, het sport- en culturaanbod voor de jeugd uitbreiden en sportverenigingen versterken. Hiertoe worden combinatiefunctionarissen ingezet.

## DOELSTELLING VAN DE REGELING

Op 10 december 2007 hebben de ministeries van Onderwijs, Cultuur en Wetenschappen (OCW) en van Volksgezondheid, Welzijn en Sport (VWS), de VNG en landelijke organisatie voor onderwijs, sport en cultuur de Bestuurlijke afspraken Impuls brede scholen, sport en cultuur ondertekend. Door middel van de combinatiefuncties willen de ministeries van OCW en VWS samen met de gemeenten meerdere doelen bereiken, namelijk:

- de uitbreiding van het aantal (brede) scholen met sport- en culturaanbod in zowel het primair als het voortgezet onderwijs;
- de versterking van sportverenigingen met oog op hun maatschappelijke functie en de inzet van sport voor het onderwijs, de naschoolse opvang en de wijk;
- het stimuleren van een dagelijks sport- en beweegaanbod op en rond scholen voor alle leerlingen;
- het bevorderen dat de jeugd tot 18 jaar vertrouwd raakt met één of meerdere kunst- en cultuurvormen.

## COMBINATIEFUNCTIONARISSEN

Combinatiefuncties zijn nieuwe, structurele functies, die zoveel mogelijk uitvoerend zijn. Een combinatiefunctie is een functie waarbij een werknemer in dienst is bij één werkgever, maar voor een substantieel deel te werk wordt gesteld in twee werkvelden c.q. sectoren. In de praktijk wordt de benaming combinatiefunctionaris vaak vervangen door (school)sportmedewerker of cultuurcoach, aangezien dat een meer eigentijdse naam is voor de medewerkers. De gemeente heeft een regiefunctie bij het realiseren van de combinatiefuncties, waardoor ruimte bestaat voor lokaal maatwerk en eigen initiatieven.

Combinatiefuncties kunnen ook vanuit particulier initiatief worden aangevraagd. Samenwerkende organisaties nemen dan zelf het initiatief om een combinatiefunctie te creëren en vragen vervolgens subsidie aan de gemeente voor de financiering van de combinatiefunctionaris.

In principe zijn er talloze varianten mogelijk van combinatiefuncties, waaronder met de kinderopvang en het welzijnswerk. Wel moet bij de realisering van de impuls de nadruk worden gelegd op de combinatie brede scholen, sport en cultuur. Een combinatiefunctie moet een gezamenlijk doel dienen, namelijk een meerwaarde hebben voor alle partijen. Wanneer er combinaties vanuit brede scholen sport en/ of cultuur met andere sectoren worden gemaakt, dienen deze bij te dragen aan de doelen van de Impuls.

Uitgaande van het behalen van de verschillende doelen van de Impuls, is het Rijk gekomen tot een verdeling van werkzaamheden over de deelnemende sectoren. Gemeenten worden gevraagd deze verdeling als uitgangspunt te nemen. De verdeling ziet er als volgt uit:

Sport	50%
Primair onderwijs	34%
Voortgezet onderwijs	10%
Cultuur	6%

#### GEMEENTE BEEMSTER

De gemeente Beemster behoort tot de zogenoemde vierde tranche gemeenten en kan vanaf 2011 meedoen met de regeling Impuls brede scholen

Voor 2011 is er vanuit het Rijk 100% vergoeding beschikbaar voor de uitvoering van de Impuls. Vanaf 2012 en verder wordt cofinanciering vanuit de gemeente Beemster verwacht. De verdeelsleutel is 40% Rijk en 60% gemeente. De kosten per fte zijn door het Rijk bepaald op € 50.000,- per jaar.

In juni 2010 is de definitieve uitkering bekend geworden. De gemeente Beemster heeft voor 2011 recht op 0,6 fte. Dit komt neer op een Rijksbijdrage van € 30.748,-. In 2011 wordt er geen financiële bijdrage verwacht. In 2012 staat de gemeente Beemster 1,3 fte ter beschikking. Het Rijk financiert hiervan € 25.423,- en de bijdrage van de gemeente is vastgesteld op € 38.540,-. Jaarlijks worden de bedragen opnieuw geïndexeerd.

Voor de gemeente beemster is de cofinanciering gebaseerd op de huidige en bestaande subsidies. Er wordt geen extra belasting gedaan op de gemeentelijke begroting. Onderstaande subsidies worden opgevoerd. De fte is gebaseerd op de door het Rijk bepaalde bedrag van €50.000 per jaar. Tevens is er ruimer begroot dan dat de gemeente ter beschikking moet stellen, maar de bedragen worden jaarlijks opnieuw geïndexeerd vandaar dat er ruimer begroot is om eventuele stijgingen op te vangen. De bedragen uit onderstaand overzicht zijn gebaseerd op de begroting 2011.

#### Cofinanciering :

Cofinanciering	financiën	Fte (rijk)	Fte werkelijk
Muziekonderwijs op de scholen	€21.000	0,42	0.21
Algemene uitgave ten behoeve van Culturele vorming/activiteiten	€9.000	0,18	0.18
Karel en de kikkerkoning	€1.000	0,02	0.02
Schoolmaatschappelijkwerk	€10.000	0,20	0.11
Totaal	€41.000 (€38,540 nodig)	0,82 fte	0.52

#### Rijksfinanciering:

Rijksfinanciering	Financien	Fte (rijk)	Fte werkelijk
Bredeschoolcoördinator (spoor)	€23.000	0,46	0.4
Diverse activiteiten vanuit brede school	€2.423	0.05	0.44
Totaal	€ 25.423	0,51 fte	0.84
Totaal:		1,33 Fte	1,36 Fte

Doorsluizen van de middelen is toegestaan binnen de regels voor de financiële huishouding van gemeenten. De rijksoverheid gaat echter vanuit dat de uitgekeerde middelen worden besteed in het lopende jaar.

De inzet van de gemeentelijke middelen hangt af van de goedkeuring door het college en/of de gemeenteraad van de gemeentebegrotingen 2012 en verder. Wordt deze goedkeuring voor enig jaar niet verkregen dan trekt de gemeente vanaf dat moment de verklaring in, waarmee ook de rijksmiddelen ophouden en de deelname aan de Impuls stopt. De gemeente hoeft voorgaande jaren niet terug te betalen.