

WAZ

adviescommissies voor ruimtelijke kwaliteit

Colofon

Auteur: Michel Tombal en Dick Appelman

Met bijdragen van: Ingrid Langenhoff

Uitgave: WZNH

Alkmaar, april 2010

Basisontwerp DesignArbeid

Implementatie Flores Automatisering

Graag bieden wij u het verslag aan van de werkzaamheden van de welstandscommissie Waterland in 2009. Een jaar waarin de ruimtelijke kwaliteit op lokaal, provinciaal en landelijk niveau nadrukkelijk op de agenda stond. Vanuit de statutaire doelstelling van Welstandszorg Noord-Holland (WZNH): het beoordelen en bevorderen van de ruimtelijke kwaliteit van de gebouwde omgeving in de provincie Noord-Holland, kunnen we daarom met recht van een goed jaar spreken.

Begin van het jaar is op initiatief van de gemeente door het bureau Des Beemsters de nota nieuwe visie Beemster erf gepresenteerd. De nota biedt een goed houvast om (grootschalige) agrarische ontwikkelingen bijna letterlijk in te kaderen in de ruimtelijke karakteristiek van sloten en erfbeplanting van de Beemster. Een nota die een voorbeeld kan zijn voor andere agrarische gemeenten in Holland.

Ook is de herziening van de welstandsnota uit 2004 ter hand genomen middels een opdracht aan WZNH. Input voor de herziening werd minstens gevoed door een bijeenkomst van raad, kwaliteitsteam en welstandscommissie, waarbij concrete voorbeelden uit de praktijk werden langsgelopen en waaruit duidelijk een betrokkenheid van de aanwezigen bij de ruimtelijke kwaliteit van de Beemster bleek.

De Provincie Noord-Holland presenteerde in het najaar van 2009 de ontwerp Structuurvisie Noord-Holland 2040. Wij vinden het bijzonder en verheugend dat de Provincie hierin de ruimtelijke kwaliteit - naast klimaatbestendigheid en duurzaam ruimtegebruik - als hoofdbelang van het beleid benoemt. Natuurlijk zijn daarbij ook kanttekeningen te maken. Het thema ruimtelijke kwaliteit wordt in de ontwerp Structuurvisie beperkt tot landschappelijke, natuurlijke en recreatieve kwaliteit. Over de kwaliteit van de bebouwing spreekt de visie zich niet uit, met uitzondering van de belangrijkste cultuurhistorische objecten (molens, stolpen, landgoederen, stelling van Amsterdam) en het dorps DNA. De visie gaat hiermee voorbij aan het feit dat de ruimtelijke kwaliteit van het Noord-Hollandse landschap en van de steden en dorpen óók wezenlijk bepaald (en bedreigd) wordt door de daarin aanwezige bebouwing. Daarbij gaat het niet alleen om historische cultuurmonumenten zoals molens en stolpen, maar ook om stedelijke ontwikkelingen en landelijk wonen en agrarische bebouwing zoals kassen, boerderijen en de steeds groter wordende bijgebouwen, zoals stallen en schuren. WZNH heeft de Provincie in een reactie (onder meer) op dit hiaat gewezen.

Op nationaal niveau werd uitvoerig gedebatteerd over Mooi Nederland. Bedrijfsterreinen, infrastructuur, sleutelprojecten, landschap... van veel belangrijke ruimtelijke opgaven werd bezien op welke manier zij meer kunnen bijdragen aan de ruimtelijke kwaliteit van Nederland. De modernisering van de monumentenzorg (MoMo) stond eveneens hoog op de agenda. De introductie van gebiedsgerichte monumentenzorg biedt goede kansen voor integrale borging van de ruimtelijke kwaliteit. Belangrijk was ook dat het bestaansrecht van welstandstoezicht als belangrijk instrument van lokaal ruimtelijk kwaliteitsbeleid opnieuw werd bevestigd. In april van dit jaar trapte de Tweede Kamer op de rem bij het voorstel van het kabinet om een welstandscommissie niet langer verplicht te stellen voor het uitvoeren van welstandstoezicht. Dat die beslissing van de Tweede Kamer een juiste is, bleek onder meer bij de presentatie van het boek Mooi Europa in oktober 2009. In alle Europese landen is ruimtelijke kwaliteitszorg een taak van de gemeenten. Het Nederlandse stelsel met onafhankelijke adviescommissie en expliciete beoordelingskaders geniet in het buitenland 'een excellente reputatie' en wordt vaak als voorbeeld genomen.

Samen met u hebben wij in 2009 aan de ruimtelijke kwaliteitszorg in uw gemeente gewerkt. Met genoegen nodigen wij u uit om met ons terug te blikken.

Dit jaarverslag heeft drie hoofdstukken: een eerste hoofdstuk over de inhoud van het beleid en de welstandsadviezen, een tweede hoofdstuk over de organisatorische aspecten van het welstandstoezicht en een slothoofdstuk met conclusies en aanbevelingen. In de bijlagen vindt u de cijfers en de curricula van de commissieleden.

Wij vertrouwen erop dat dit jaarverslag u een goed beeld geeft van de inspanningen om het welstandstoezicht in uw gemeente uit te voeren zoals bedoeld in uw welstandsnota. In 2010 zullen er nieuwe gemeenteraden aantreden, wij nodigen alle raadsleden bij deze van harte uit om eens een vergadering van de commissie bij te wonen om kennis te nemen van de praktijk van het welstandstoezicht. Ook op de website van WZNH, www.wznh.nu, vindt u de nodige informatie over welstandstoezicht. WZNH blijft zich ook de komende jaren inzetten voor professionele en proportionele advisering over ruimtelijke kwaliteit en wij verheugen ons erop de samenwerking met uw gemeente in 2010 te kunnen voortzetten.

Dick Appelman,
stedenbouwkundig adviseur, voorzitter commissie Kring Waterland
Jef Mühren,
directeur WZNH

In dit hoofdstuk gaan wij in op

- Het effect van welstand: enkele bijzondere welstandsadviezen in 2009
- Ruimtelijke kwaliteit; andere adviezen in 2009
- De welstandsnota: hoe functioneert het beleidskader

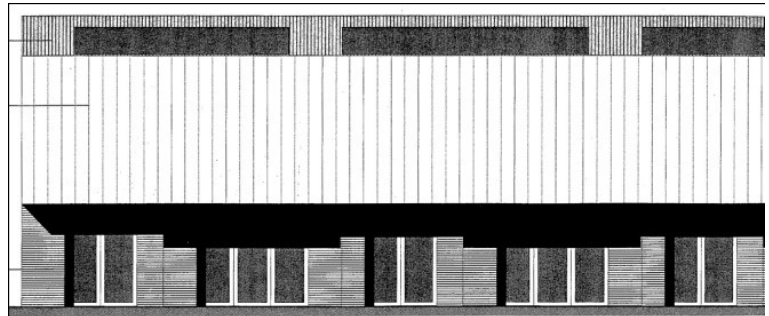
Het effect van welstand

De commissie heeft in 2009 weer een aantal interessante bouwplannen mogen beoordelen. Voor dit jaarverslag is een selectie gemaakt van de meest opmerkelijke beoordelingen, om inzichtelijk te maken wat het effect is van welstandstoezicht.

Starterswoningen

T. de Coeneplein, Middenbeemster

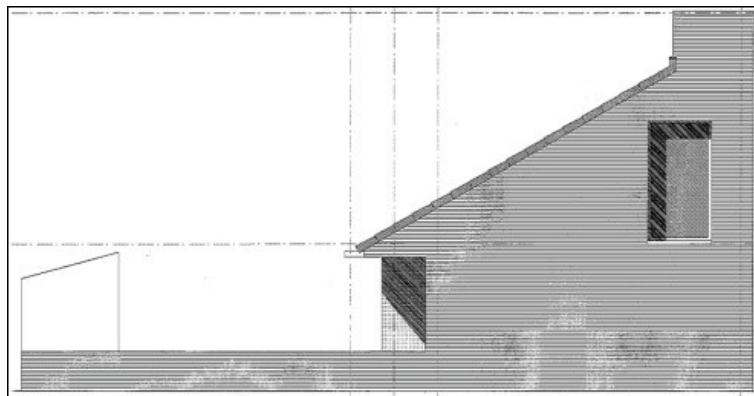
Het plan betreft de inpassing van een aantal rijen starterswoningen rondom een openbaar pleintje. De eerste indiening toont brede, ondiepe woningen ten gevolge van de reeds bestaande kavelstructuur. Het schuine dakvlak wordt zuiver gehouden, schoorstenen en overige aantastingen worden geïntegreerd opgelost. De voorgevel wordt boven de begane grond voorzien van reliëf in het metselwerk. De verdere uitwerking van het plan, met name wat betreft de hoekdetails wordt door de commissie, na de eerste presentatie, met belangstelling tegemoet gezien.



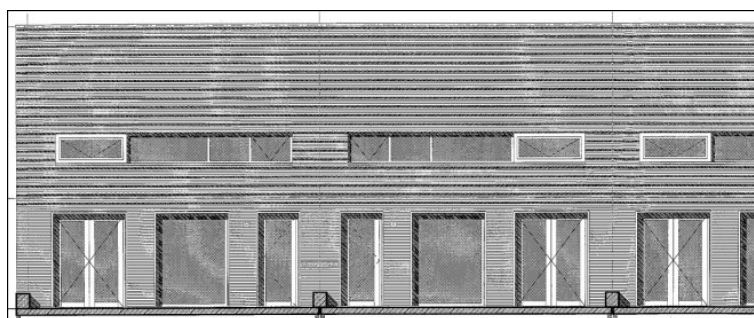
eerste indiening, fragment tuingevel



definitief plan, fragment tuingevel



definitief plan, kopgevel



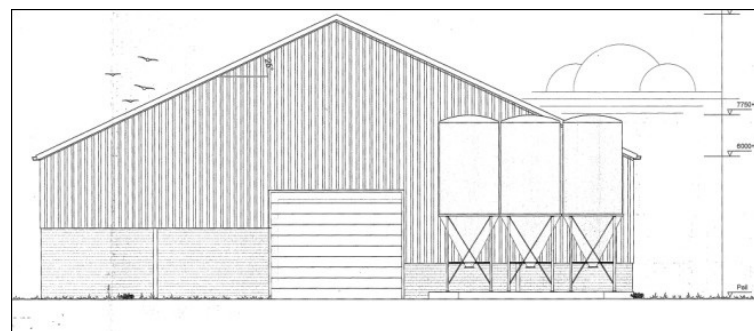
definitief plan, fragment straatgevel

Bij de uiteindelijke indiening wordt het plan uitgevoerd met een oranje/rode keramische dakpan, die in kleur aansluit op de metselwerk gevel. De detaillering en materialisering is zorgvuldig uitgewerkt. Het dakvlak blijft in takt doordat alle pijpen boven in de nok worden geplaatst en er geen dakkapellen als optie worden aangeboden. De schuurtjes achter de woningen worden uitgevoerd in zwart hout. Dit plan kreeg waardering van de commissie voor de zorgvuldige wijze waarop met de locatie is omgegaan.

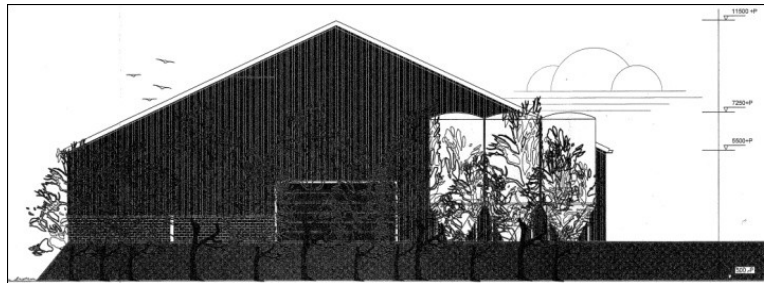
Bouw opslagloods

Jisperweg

De aanvraag betreft de bouw van een grote opslagloods bij een bestaand boerenbedrijf, in de stijl van de al aanwezige bebouwing. De vloer van de loods met een nokhoogte van 12 m. en een goothoogte van 6 m. ligt gelijk met de naastliggende loods. De bedoeling is om de uitkomende grond te gebruiken om het omringende maaiveld op te hogen en gelijk te maken met het vloerpeil. De commissie is van mening dat deze grootschalige bebouwing onvoldoende aansluit bij haar omgeving en dat een plan voor de erfinrichting, waarvoor door de gemeente de beleidsnota "Nieuwe visie Beemster erf" is opgesteld, ontbreekt.



eerste ontwerp



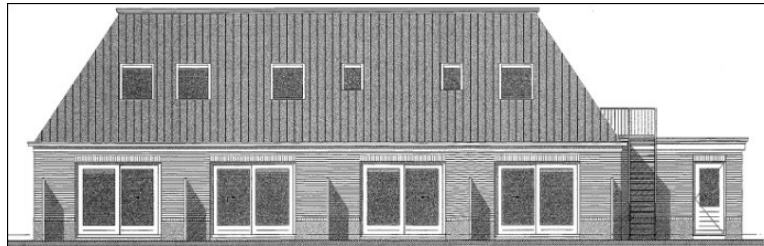
uiteindelijk ontwerp

In het nieuwe voorstel zakt het gehele gebouw ten opzichte van de omgeving en komt de vloer van de loods 0,5 m. lager te liggen dan die van de naastliggende loods. In het inrichtingsplan wordt een grondwal van 1,5 meter hoogte aangebracht en wordt een windsingel van bomen aan de zijkant van het erf geplaatst, waardoor de commissie concludeert dat voldoende tegemoet is gekomen aan de eerder gemaakte opmerkingen.

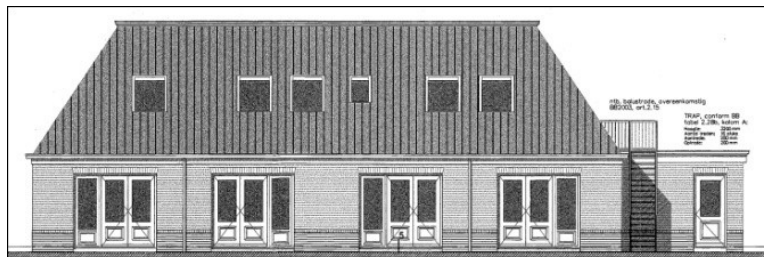
Hospice

Pr. Mauritsstraat

Preadvies wordt gevraagd voor de bouw van een hospice. De wens van de opdrachtgever is om te bouwen in het karakter van de Beemster. Dientengevolge heeft het ontwerp een traditionele voorgevel; de andere gevels zijn meer eigentijds. Aanvankelijk vindt de commissie dat de architectuur niet aansluit bij haar omgeving: een jaren '60 wijk en niet op zichzelf staand genoeg is om zo afwijkend te kunnen zijn. Tevens wijkt de vorm van de voorgevel af van de achter- en zijgevels, zodat het niet een geheel is.



eerste ontwerp



uiteindelijk ontwerp

Bij het aangepaste plan is de voorgevel versoberd en zijn de overige gevels aangepast aan de voorgevel. Door het aanleveren van een tekening met belendingen is in voldoende mate tegemoet gekomen aan de opmerkingen van de vorige beoordeling.

Ruimtelijke kwaliteit

In 2009 gaf de commissie het gemeentebestuur een beleidsadvies over de conceptnota "Nieuwe visie Beemster erf". De reactie was vooral positief. De commissie is enthousiast over de heldere en krachtige aanbevelingen, die een juridische verankering kunnen krijgen in het bestemmingsplan. Het geeft met name ook op begrijpelijke en acceptabele wijze duidelijkheid naar de planindieners over de voorwaarden waarmee rekening gehouden dient te worden: een landschappelijke inpassing. De commissie ziet in de nota een voorbeeldnota voor omringende gemeente in Laag Holland.

De welstandsnota

De huidige welstandsnota uit 2003 is ontwikkeld voordat er sprake was van enige doorwerking in het ruimtelijke beleid of het bouwbeleid van de gevolgen van de aanwijzing van de Beemster tot UNESCO werelderfgoed in 1999. De gemeente Beemster heeft WZNH in 2009 gevraagd om de een startnotitie op te stellen voor de herziening van de welstandsnota, omdat de gemeente staat voor de opgave om een samenhangend beleidskader te ontwikkelen om de kwaliteiten van de Beemster en de status van werelderfgoed tot hun recht te laten komen. Een van de instrumenten in dat beleid is de welstandsnota. De vraag is om de huidige welstandsnota te actualiseren en aan te passen aan nieuw vastgesteld beleid, nieuw verworven inzichten en de geformuleerde ambities. Het welstandsbeleid moet beter herkenbaar worden voor, en meer draagvlak krijgen onder, de bewoners van de Beemster.

De startnotitie 'Van welstandsnota naar omgevingsnota' (maart 2010) beschrijft de doorwerking van de ontwikkelingsvisie 'Des Beemsters', de consequenties daarvan voor het welstandsbeleid en stelt een aantal beleidskeuzes voor waarover bestuurlijke discussie en besluitvorming kan plaatsvinden.

Na besluitvorming volgt in 2010 de uitwerking van de nieuwe welstandsnota.

In dit hoofdstuk gaan wij in op:

- Samenstelling van de commissie
- Werkwijze
- Openbaarheid
- Nieuwe koers: vooruitblik naar 2010

Samenstelling van de commissie

De commissie Waterland is een van de 12 commissies die in Noord-Holland werkzaam zijn onder verantwoordelijkheid van WZNH. De commissie adviseert de gemeenten Beemster, Zeevang, Schermer, Graft-De Rijp, Purmerend, Edam-Volendam, Waterland en Landsmeer.

De leden van de commissie zijn benoemd door de gemeenteraad.

De commissie was in 2009 als volgt samengesteld:

- Dick Appelman, stedenbouwkundig adviseur, voorzitter
- Corinne Bouwers, architect
- Michel Tombal, architect

De commissie werd ondersteund door:

- Gerda Hertog (tot 1/9) en Ingrid Langenhoff, commissiecoördinator (WZNH)
- Kees Stet, plantoelichter (gemeente)

Werkwijze

De vergaderingen vonden plaats op de maandag in de even weken van het jaar, in Purmerend. In totaal hebben er in 2009 voor de gemeente 96 planbehandelingen plaatsgevonden. Het aantal nieuwe aanvragen was 70 en het aantal aanvragen die betrekking hadden op aanvragen van voorgaande jaren was 10. Er zijn 3 negatieve adviezen geschreven. 59 plannen (61%) zijn akkoord bevonden bij eerste behandeling. Meer cijfers treft u aan in bijlage 1.

Openbaarheid

De vergaderingen van de commissie zijn openbaar. Er is een 'publieke tribune' voor toehoorders en belangstellenden. Planindieners kunnen een afspraak maken om een toelichting te geven op hun plan; in sommige gevallen vraagt de commissie daar ook expliciet om. In 2009 heeft de commissie bij 24 planbehandelingen de planindieners en/of de architect aan tafel mogen ontvangen.

Nieuwe koers, vooruitblik naar 2010

In 2009 heeft het bestuur van WZNH besloten tot een koerswijziging ten gunste van de gemandateerde welstandsadviesing. Dit besluit is tot stand gekomen na een interne evaluatie en na consultatie van een aantal commissieleden, gemeentebestuurders en plantoelichters. Het doel van deze koerswijziging is:

- De kwaliteit van het werkproces te verhogen: een gemandateerde kan efficiënter en klantvriendelijker werken, kan vaker ter plekke zijn, het gemandateerd beoordelen kan de proportionaliteit verbeteren;
- De kosten van de welstandsadviesing verlagen: zo veel mogelijk plannen door zo min mogelijk mensen laten beoordelen, en door minder plannen met een negatief eindadvies (door laagdrempelig vooroverleg);
- Het waarborgen van bestaande inhoudelijke kwaliteit: voortdurende aandacht voor de professionaliteit van gemandateerden en commissies, en de garantie van een geobjectiveerd welstandsadvies

namens de commissie en op basis van gemeentelijk beleid, er is dus geen sprake van 'eenhoofdig' welstandstoezicht.

Eind 2009 heeft WZNH met alle aangesloten gemeenten afzonderlijk afspraken gemaakt over de implementatie van deze nieuwe koers. Deze gesprekken zijn in goede harmonie verlopen.

In 2010 zullen wij naar aanleiding van de afspraken onze werkwijze in uw gemeente als volgt inrichten: De kleine bouwplannen van de gemeenten **Beemster, Zeevang, Schermer en Graft – De Rijk** worden, in verband met het beperkte planaanbod per gemeente, op één locatie in het gebied gemandateerd beoordeeld door een architectlid van de commissie, Michel Tombal. De locatie van de gemandateerde welstandsadviesering varieert tussen de vier gemeenten en vindt plaats voorafgaand aan de vergadering van de volledige adviescommissie. De volledige adviescommissie blijft op maandagmiddag in Purmerend de omvangrijke bouwplannen beoordelen.

4. Conclusies en aanbevelingen

Het maken van een jaarverslag is een goede aanleiding voor bezinning op het afgelopen jaar. Een en ander is reeds in het kader van de herziening van de welstandsnota aangegeven in de startnotitie Van welstandsnota naar omgevingsnota. De gemeente geeft duidelijk blijk van een hoge ambitie en inzet wat betreft de ruimtelijke kwaliteit van de Beemster, zowel het landelijk gebied als de bebouwde delen.

De aanbevelingen uit het jaarverslag van 2008 hebben in 2009 gevolg gekregen: het overleg met het kwaliteitsteam is als constructief ervaren en nieuwe ontwikkelingen krijgen in het voortraject veel aandacht.

De commissie doet naar aanleiding van 2009 de volgende aanbevelingen: voortzetting van de inzet om de welstandsnota te herzien, de verschillende teams en beleidsnota's cq. ontwikkelingskaders op elkaar aan te sluiten.

Aantal planbehandelingen

In 2009 heeft de welstandscommissie voor de gemeente Beemster 96 planbehandelingen uitgevoerd voor 80 vergunningaanvragen, waarvan 10 betrekking hadden op aanvragen van voorgaande jaren.

Deze zijn als volgt verdeeld:

soort aanvraag	aantal aanvragen	aantal behandelingen	percentage herhalingen t.o.v. de aanvragen
Bouwvergunning	67	78	16%
waarvan nieuwbouw	34	38	12%
waarvan uitbreiding	17	21	24%
waarvan gevelwijziging	15	17	13%
waarvan een monument	1	2	100%
préadvies	11	16	45%
reclameaanvraag	1	1	0%
adviesaanvraag handhaving	1	1	0%
totaal	80	96	20%

In vergelijking met de voorgaande jaren ontstaat het volgende beeld:

soort aanvraag	2009		2008		2007	
nieuwe aanvragen	70	73%	115	78%	122	77%
aanvragen van voorgaande jaren	10	10%	7	5%	8	5%
herhalingen	16	17%	25	17%	28	18%
totaal behandelingen	96	100%	147	100%	158	100%
préadviezen	16	17%	18	12%	20	13%

Verdeeld over de soorten bouwwerken ontstaat het volgende beeld:

soort bouwwerk	2009		2008		2007	
individuele woningen	56	58%	89	61%	89	56%
woningcomplexen	7	7%	9	6%	4	3%
bedrijfsgebouwen	5	5%	8	5%	19	12%
agrarische gebouwen	8	8%	20	14%	24	15%
openbare en bijzondere bouwwerken	17	18%	14	10%	20	13%
kleine en overige bouwwerken	2	2%	4	3%	1	1%
reclameplannen	1	1%	4	3%	3	2%
overige plannen	0	0%	-1	- 1%	-2	- 1%
totaal behandelingen	96	100%	147	100%	158	100%

Adviezen

De adviezen over het totaal aantal planbehandelingen zijn als volgt verdeeld:

adviezen aan B&W	2009		2008		2007	
akkoord	59	61%	81	55%	95	60%
akkoord op hoofdlijnen	6	6%	5	3%	4	3%
niet akkoord tenzij	17	18%	31	21%	33	21%
niet akkoord nader overleg	9	9%	20	14%	12	8%
niet akkoord, schriftelijk advies	3	3%	2	1%	8	5%
aanhouden	2	2%	8	5%	6	4%
totaal behandelingen	96	100%	147	100%	158	100%

Akkoord: het plan voldoet aan redelijke eisen van welstand volgens de welstandsnota(positief advies).
 Akkoord op hoofdlijnen: een schetsplan voldoet op hoofdlijnen aan de welstandscriteria; het plan kan als bouwplan uitgewerkt worden. Niet akkoord, tenzij: het plan voldoet aan redelijke eisen van welstand indien het aan een duidelijk omschreven voorwaarde voldoet. Niet akkoord, nader overleg: geeft de planindienner de gelegenheid binnen de wettelijke termijn het bouwplan aan te passen volgens de vigerende welstandscriteria. Niet akkoord, schriftelijk advies: het plan voldoet niet aan redelijke eisen van welstand en wordt in een brief nader toegelicht. Aanhouden: de commissie heeft meer informatie nodig om het plan te beoordelen of de ontwerper wordt uitgenodigd voor overleg.

Aantal behandelingen nieuwe aanvragen

In 2009 werden 70 nieuwe aanvragen beoordeeld. Het aantal keren dat deze aanvragen behandeld werden is als volgt:

aanvragen voor welstandsadvies	2009		2008		2007	
bij eerste behandeling akkoord (géén interventie van de welstandscommissie)	36	51%	59	51%	65	53%
bij eerste behandeling niet akkoord tenzij (kleine aanpassing nodig)	11	16%	18	16%	25	20%
bij tweede behandeling akkoord (of niet akkoord, tenzij)	8	11%	10	9%	15	12%
bij derde behandeling akkoord (of niet akkoord, tenzij)	2	3%	3	3%	2	2%
Bij een vierde of verdere behandeling akkoord of niet akkoord, tenzij		0%	2	2%		0%
nog in behandeling of definitief niet akkoord of aanvraag ingetrokken	13	19%	23	20%	15	12%
totaal nieuwe aanvragen	70	100%	115	100%	122	100%

Het aantal keren dat een nieuwe aanvraag ´terug´ komt bij de welstandscommissie geeft een indicatie van het effect van het gemeentelijke welstandsbeleid op de bouwproductie. Het is een indicatie; de preventieve werking (het anticiperen op het beleid vóór de aanvraag wordt ingediend) wordt hiermee bijvoorbeeld niet zichtbaar gemaakt.

Statistiek gemeente Beemster 2009

vergaderdata	aantal plannen	waarvan herhaling	plannen met bezoekers	akkoord	op hoofdlijnen akkoord	niet akkoord, tenzij	niet akkoord, nader overleg	niet akkoord, schriftelijk advies	aanhouden
5-1-2009	2	0	0	2	0	0	0	0	0
19-1-2009	5	2	1	3	0	2	0	0	0
2-2-2009	1	1	0	0	0	1	0	0	0
16-2-2009	3	1	1	2	0	1	0	0	0
2-3-2009	1	0	0	1	0	0	0	0	0
16-3-2009	5	1	2	3	0	0	2	0	0
30-3-2009	3	1	0	3	0	0	0	0	0
14-4-2009	5	0	1	2	0	2	0	1	0
27-4-2009	4	1	1	3	0	0	0	0	1
11-5-2009	6	2	0	5	0	0	0	0	1
25-5-2009	3	0	1	1	0	1	1	0	0
8-6-2009	3	0	0	2	0	0	1	0	0
22-6-2009	9	2	0	4	3	1	1	0	0
6-7-2009	4	2	2	1	0	1	2	0	0
20-7-2009	7	2	2	5	0	1	0	1	0
3-8-2009	3	1	0	1	0	2	0	0	0
17-8-2009	4	2	1	3	0	1	0	0	0
31-8-2009	4	3	1	2	0	1	1	0	0
14-9-2009	3	2	2	3	0	0	0	0	0
28-9-2009	2	0	0	2	0	0	0	0	0
12-10-2009	2	0	2	0	1	1	0	0	0
26-10-2009	1	0	1	0	1	0	0	0	0
9-11-2009	2	1	2	2	0	0	0	0	0
23-11-2009	5	1	2	2	1	1	0	1	0
7-12-2009	6	1	2	4	0	1	1	0	0
21-12-2009	3	0	0	3	0	0	0	0	0
totaal	96	26	24	59	6	17	9	3	2

Ir. Dick (T.J.M.) Appelman, voorzitter

Stedenbouwkundig ingenieur, afgestudeerd in 1977, Bouwkunde, aan de TU te Delft. Momenteel werkzaam als adviseur ruimtelijk regie bij de gemeente Amstelveen, afdeling Ruimtelijke Ordening en Projecten. Is tevens ambtelijk adviseur van de welstandscommissie Amstelveen en secretaris van de Contactgroep Gemeentelijke Stadsontwikkeling. Dick Appelman was van januari 2004 tot september 2008 voorzitter van de welstandscommissie Gooi en Vechtstreek. Sinds 1 september 2008 is hij voorzitter van de commissie Laag Holland.

Ir. Corinne (C.Y.) Bouwers, architect

Opleiding: 1977-1984 TH Delft, bouwkundig ingenieur

Werkervaring: 1985 – 1999 Architecten- en Ingenieursbureau Friedhoff en van Heerde bv., verantwoordelijk architect; 1999 – 2008 Architec, Architecten en Ingenieurs; vanaf 2008 eigen architectenbureau: Corinne Bouwers, architectuur & design te Haarlem. Zij heeft als ontwerper ervaring met grote utiliteitsbouw projecten tot en met het ontwerpen van speciaal meubilair. Sinds 2003 is zij als architectlid verbonden aan WZNH; vanaf 2005 als secretaris architect bij de welstandscommissie Den Helder, thans Commissie Ruimtelijke Kwaliteit en verantwoordelijk voor het schrijven van de adviezen. Sinds 1 september 2008 is zij tevens architectlid van de commissie Laag Holland en gemandateerd lid van de Commissie Stads- en Dorpsbeheer (CSDB) van de gemeente Waterland.

Nevenactiviteiten: lid van de programmaraad van het architectuurcentrum ABC te Haarlem

Ir. Michel (M.J.) Tombal, architect

Bouwkundig ingenieur, afgestudeerd in 1989 aan de TU Delft. Van 1989-1991 werkzaam bij Serra-Vives Arquitectes in Barcelona en van 1991-2005 bij Mecanoo Architecten in Delft, waarvan de laatste vijf jaar als directielid. Medeoprichter Rocha Tombal Architecten in 2006. Michel Tombal was docent aan de Academie van Bouwkunst van 1996-1997, gaf lezingen in binnen- en buitenland en was jurylid bij verschillende prijsvragen. Sinds 1 september 2008 is hij lid van de WZNH welstandscommissie Laag Holland.