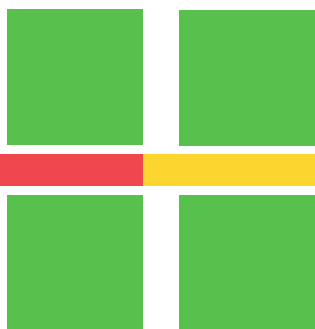


G E M E E N T E



**BEEMSTER**

W E R E L D E R F G O E D



Foto: Carol Westrik

## **MANAGEMENTPLAN**

### **2022-2027**

### UNESCO WERELDERFGOED

### DROOGMAKERIJ DE BEEMSTER

# Inhoudsopgave

<b>1. Inleiding .....</b>	<b>3</b>
Aanleiding managementplan .....	3
Doel van het managementplan .....	4
Status van het managementplan .....	4
<b>2. Werelderfgoed Droogmakerij de Beemster .....</b>	<b>4</b>
Het werelderfgoed .....	4
<i>Retrospective Statement of Outstanding Universal Value</i> .....	6
Korte Samenvatting .....	6
Integriteit .....	7
Authenticiteit .....	8
Instrumentarium voor bescherming en beheer .....	8
Wettelijke en beleidsmatige kaders .....	10
UNESCO kaders .....	10
Rijksoverheid .....	10
Provincie Noord-Holland .....	12
Ruimtelijk beleidskader overlap werelderfgoederen Droogmakerij de Beemster en De Stelling van Amsterdam .....	13
Hoogheemraadschap Hollands Noorderkwartier .....	14
Gemeente .....	15
Metropoolregio Amsterdam .....	17
<b>3. Management en Monitoring .....</b>	<b>18</b>
3a. Wonen .....	18
Dorpsvisies .....	18
Woningbouw .....	19
Archeologie .....	21
3b. Werken .....	21
Agrarische ontwikkelingen .....	21
Economische visie .....	24
Ontwikkelingsdruk door bedrijvigheid .....	25
3c. Wegen en Groen .....	25
Natuur en Landschap .....	25
Infrastructuur en verkeer .....	26
Beheer en onderhoud wegen .....	27
Beheer en onderhoud groen .....	27
3d. Waterbeheer .....	28

Beheer en onderhoud ringdijk, boezembeheer en waterlopen .....	28
Integraal waterbeheer .....	28
3e. Duurzaamheid .....	29
Regionale Energiestrategie en Transitievisie Warmte .....	30
3f. Klimaatverandering en bijkomende calamiteiten .....	30
<b>4. Educatie en Communicatie .....</b>	<b>32</b>
Lokale activiteiten .....	32
Regionale activiteiten .....	33
Nationale activiteiten .....	33
Internationale activiteiten .....	34
<b>5. Duurzaam Toerisme en Recreatie .....</b>	<b>34</b>
<b>6. Organisatie en Samenwerking .....</b>	<b>37</b>
Stakeholders .....	38
<b>7. Financiën .....</b>	<b>38</b>
Kosten uitvoering managementplan 2022 - 2027 .....	38
<b>8. Bijlagen .....</b>	<b>39</b>
8.1 – Kernkwaliteiten Werelderfgoed Droogmakerij de Beemster .....	39
8.2 – Kernkwaliteiten Werelderfgoed De Stelling van Amsterdam .....	41
8.3 – Schematisch overzicht verdeling verantwoordelijkheden en taken siteholders, provincie Noord-Holland en Rijk (RCE) .....	42
8.4 - Lijst van veelgebruikte afkortingen .....	43

# 1. Inleiding

Het opstellen van een managementplan is een vereiste van UNESCO en UNESCO krijgt deze update ter informatie toegestuurd. In een managementplan staat hoe het werelderfgoed wordt behouden en beheerd voor de toekomstige generatie. Er staat dus geen nieuwe wet- en regelgeving in, maar het is een overzicht van de bestaande wet- en regelgeving die van invloed op het werelderfgoed (kan) zijn. Verder staan er beheersvraagstukken voor de toekomst in die specifiek zijn voor het werelderfgoed en wordt er aangegeven hoe hiermee wordt omgegaan. Het is een werkdocument voor de organisatie en relevante partners dat periodiek door de siteholder wordt herzien.

Dit managementplan is een update van het eerste managementplan voor Droogmakerij de Beemster (2012-2022). Het is geschreven met de bestuurlijke fusie (2022) van de gemeente Beemster met de gemeente Purmerend in gedachten. Er is grote zorg besteed, zowel ambtelijk als bestuurlijk, om het werelderfgoed en alles wat in de werkwijze daarvoor nodig is, goed te borgen in de nieuwe gemeente. Het is belangrijk om alle (nieuwe) collega's te informeren en mee te nemen in het behoud en beheer van dit uitzonderlijke erfgoed. Vandaar dat dit document gericht is op de instrumenten die er zijn en de raakvlakken van de verschillende werkvelden binnen de gemeente met het werelderfgoed. Het is belangrijk dat alle betrokkenen op de hoogte zijn van de uitzonderlijke universele waarde / OUV (Outstanding Universal Value) voor een optimale waarborging.

## Aanleiding managementplan

Het managementplan wordt opgesteld door de siteholder, in het geval van De Beemster is de gemeente samen met Hoogheemraadschap Hollands Noorderkwartier (HHNK) siteholder. Bij het eerste managementplan (2012-2022) waren ook de provincie Noord-Holland en het Ministerie Onderwijs, Cultuur en Wetenschap (OCW) betrokken, en is er draagvlak gezocht bij belanghebbende partijen die in het werelderfgoed Droogmakerij de Beemster wonen, werken en recreëren. Deze update is afgestemd met de eerder genoemde partijen. Ook hebben de afgelopen jaren diverse participatieprocessen plaatsgevonden in De Beemster, zoals bij de dorpsvisies en economische visie. De uitkomsten van deze processen zijn vanzelfsprekend ook in deze update meegenomen.

Op 1 januari 2022 is de bestuurlijke fusie tussen gemeente Beemster en gemeente Purmerend een feit. Tot de fusie was de gemeente Beemster siteholder van het UNESCO werelderfgoed. Met ingang van de bestuurlijke fusie is gemeente Purmerend samen met het HHNK formeel siteholder. In dit document wordt gesproken over 'de gemeente' als siteholder. Tot 1 januari 2022 wordt hiermee gemeente Beemster bedoeld. Daarna wordt verwezen naar de nieuwe gemeente Purmerend. Daar waar gesproken wordt over 'gemeente Beemster' in officiële stukken met betrekking tot het werelderfgoed wordt na 1 januari 2022 voormalig gemeente Beemster bedoeld.

## Doel van het managementplan

Het managementplan benoemt de concrete verantwoordelijkheden, taken en uitdagingen van de eerstverantwoordelijke gebiedspartners. Ook wordt inzichtelijk en aantoonbaar gemaakt hoe de bescherming en instandhouding is geregeld en hoe daarbij de rolverdeling is van de partners die bij het werelderfgoed zijn betrokken. Dit alles met het oog op het borgen van een duurzame bescherming en het beheer van het werelderfgoed. Hoewel het managementplan in eerste instantie gericht is op bescherming van het werelderfgoed voor nu en de toekomst, is het niet de bedoeling om ontwikkelingen in en rond De Beemster op slot te zetten. Het uitgangspunt is het behoud, de versterking en de beleving van de OUV / kernkwaliteiten door ontwikkeling. In dit managementplan zal daar ook verder op ingegaan worden. Het managementplan is in eerste instantie opgesteld voor een periode van vijf jaar: de periode 2022 tot 2027.

## Status van het managementplan

Het managementplan wordt vastgesteld door de besturen van de beide siteholders en is primair een zelfbindend plan voor de siteholders. Het managementplan kent geen directe doorwerking voor private partijen en grondgebruikers. Deze doorwerking verloopt via de bestaande wettelijke kaders en plannen en de daaruit voortkomende procedures, regelingen en eisen (zie hoofdstuk 2 over de wettelijke en beleidsmatige kaders).

# 2. Werelderfgoed Droogmakerij de Beemster

## Het werelderfgoed



United Nations  
Educational, Scientific and  
Cultural Organization



Droogmakerij de Beemster  
Werelderfgoed  
sinds 1999

In 1999 is Droogmakerij de Beemster UNESCO werelderfgoed geworden. Het werelderfgoed is gelegen binnen de Beemsterringvaart (N52.32.56 en E04.54.40), en valt volledig samen met de bestuurlijke begrenzing van de voormalige gemeente Beemster. De dijk en ringvaart vormen de heldere begrenzing en de natuurlijke fysieke bescherming van de site, waardoor een bufferzone niet noodzakelijk is.



Het open gebied met de rechte wegen en sloten

De OUV zijn vastgelegd in de zogeheten *Retrospective Statement of Outstanding Universal Value*, welke in 2013 is vastgesteld door het UNESCO Werelderfgoedcomité en kan niet eenzijdig worden aangepast. De tekst uit het statement is in onderstaand kader opgenomen. Uiteraard zijn er sindsdien wel veranderingen aangaande wet- en regelgeving geweest, maar de beschrijving van de OUV / kernkwaliteiten is niet aangepast. Deze uitzonderlijke universele waarde is het uitgangspunt bij het behoud en beheer van het werelderfgoed, en zodoende ook bij ontwikkelingen in het werelderfgoed. In het managementplan is de actuele wet- en regelgeving opgenomen.



Luchtfoto de Beemster

## Retrospective Statement of Outstanding Universal Value

### Korte Samenvatting

De Droogmakerij de Beemster is een cultuurlandschap ten noorden van Amsterdam, daterend uit begin 17e eeuw, en is een buitengewoon voorbeeld van teruggewonnen land in Nederland. Het is ontstaan door het leegpompen van het Beemstermeer in 1612, met het doel om nieuwe landbouwgronden en ruimte voor bewoners te scheppen, en om overstromingen in dit laag liggende gebied tegen te gaan. Het betekende ook een kapitale investering in land. Er was al eerder land teruggewonnen, maar verbeteringen in de technologie van windmolens maakten ambitieuzere ondernemingen mogelijk. De Droogmakerij de Beemster was het eerste grote project voor een gebied van 7,208 hectare. Vandaag de dag is het een goed georganiseerd landbouwgebied bestaande uit velden, wegen, kanalen, dijken en dorpen.

De polder is ingericht in een rationeel geometrisch patroon, ontwikkeld volgens de principes van ordening uit de klassieke en Renaissance periodes. Deze wiskundige landverdeling is gebaseerd op een systeem van vierkanten die een rechthoek vormen, met een ideale formaatverhouding van 2:3. Een serie van langwerpige stukken grond, van 180 bij 900 meter, vormen de basisformaten van de percelen. Vijf van deze percelen vormen een eenheid, een module van 900 bij 900 meter, en vier eenheden vormen een groter vierkant. Het patroon van wegen en waterwegen lopen van noord naar zuid en van oost naar west, met bebouwing langs de wegen. De korte kanten van de percelen zijn op elkaar aangesloten middels ontwateringskanalen en toegangswegen. De polder zelf volgt de vorm van het voormalige meer, en de richting van de vierkanten komt zoveel mogelijk overeen met de vroegere kust, zodat er geen onbruikbare percelen zijn.

De polder wordt omringd door een ringdijk en een ringvaart, (de Beemsterringvaart) en kent relatief hooggelegen wegen met bomen langs zij. Er werden verschillende dorpen gepland in deze polder, en vandaag zijn dat Middenbeemster, Noordbeemster, Westbeemster, en Zuidoostbeemster. Er zijn beschermde monumenten zoals religieuze gebouwen, woningen en boerderijen uit de 17e tot 19e eeuw, industriële gebouwen (een molen, een smederij, waterschapsgebouwen en bruggen), en vijf forten die zijn gebouwd tussen 1880 en 1920, die deel uitmaken van de Verdedigingslinie van Amsterdam (Stelling van Amsterdam, ook werelderfgoed).

De stolpboerderij, gebouwd tussen 1600 en 1640, is een typische boerderij in dit gebied, herkenbaar aan het verhoogde dak van de schuur, eindigend in een piramide vorm. De geometrische module van het gebouw met een typische vierkante basis komt overeen met de geometrie van de polder.

**Criterion (i):** De Droogmakerij de Beemster is een meesterwerk van creatieve planning, waarin de idealen van de oudheid en de Renaissance zijn toegepast op het ontwerp van het droogmakerijenlandschap.

**Criterion (ii):** Het innovatieve en intellectueel tot de verbeelding sprekende landschap van de Droogmakerij de Beemster heeft een significante en blijvende impact gehad op droogmakingsprojecten in Europa en daarbuiten.

**Criterion (iv):** De totstandkoming van de polder markeert een grote stap voorwaarts in de relatie tussen mens en water in een cruciale periode van sociale en economische expansie.

### **Integriteit**

Droogmakerij de Beemster is al een onafhankelijke geografische en bestuurlijke eenheid sinds de droogmaking in 1612. Het wordt nog steeds omsloten door een ringdijk, die ook de grens vormt van (voormalig) gemeente Beemster, waardoor er een ondeelbare eenheid ontstaat met alle noodzakelijke elementen om samenlevingsverbanden te behouden en om te functioneren als een levend agrarisch landschap.

Het grid-patroon en de rationele uitleg bestaan nog, wat met name terug te zien is in: het patroon van wegen met bomen langs zij; het grondplan voor waterwegen en de ringvaart met ringdijk; de afmetingen van de percelen; de omvang van de droogmakerij; de locatie en stijl van de boerderijen en de historische structuur van de dorpen. De snelweg A7 is naderhand ingepast in het patroon van het Beemster ontwerp door de aanleg parallel aan de Purmerenderweg, die deel uitmaakt van het originele, vaste, lineaire wegenpatroon.

Het landschap is al deze tijd niet geheel onveranderd gebleven. Alhoewel een aantal landhuizen (boerderijen) met formele tuinen nog bestaat, zijn er in de 18e en 19e eeuw ongeveer 50 buitenplaatsen gesloopt en vervangen door boerderijen. Formele monumentale toegangspoorten markeren de locaties van deze gebouwen. De methodes om het waterniveau te beheersen zijn ook veranderd. Aan het einde van de 19e eeuw, werden ongeveer 40 oorspronkelijke windmolens vervangen door drie stoomgemalen. Stoomkracht werd later vervangen door diesel en de twee overgebleven gemalen werken nu volledig automatisch en op elektriciteit.

Er zijn geen specifieke bedreigingen voor het gebied, en ontwikkeling is aan regels onderhevig. Natuurrampen, zoals overstromingen, zijn sinds 1932 teruggedrongen, toen de vroegere Zuiderzee (nu het IJsselmeer) afgesloten werd van de Waddenzee door de aanleg van de Afsluitdijk. Toerisme activiteiten vormen geen bedreiging voor het gebied.



## **Authenticiteit**

Er hebben geen essentiële veranderingen in de intellectuele en architecturale concepten van het originele plan plaatsgevonden sinds de aanleg van de Droogmakerij de Beemster. Het grootste deel van de droogmakerij is nog intact voor wat betreft de afmetingen en verdeling van het land. Dit omvat het patroon van waterwegen en wegen met lanen van bomen, een ringdijk en ringvaart, de historische structuur en locatie van de dorpen, en de lintbebouwing van boerderijen aan de wegen. Dit wordt geïllustreerd door de Kopergravurekaart van Balthasar Florisz van Berkenrode (1643/44), die bijna perfect overeenkomt met het huidige patroon van grote wegen, waterwegen en landpercelen. De karakteristieke visuele ruimte en openheid van het landschap zijn vrijwel overal herkenbaar. Het functionele agrarische gebruik van de polder bestaat ook nog steeds. Het oorspronkelijke doel tot graanproductie veranderde langzamerhand in weiland, en momenteel wordt het land hoofdzakelijk gebruikt voor het beweiden van vee, groente- en fruitteelt en bloembollenteelt.

Traditionele materialen zoals baksteen en hout worden nog steeds gebruikt. Bovendien wordt de vorm van huizen behouden, door, bijvoorbeeld, het in stand houden van het traditionele zadeldak.

## **Instrumentarium voor bescherming en beheer<sup>1</sup>**

De verschillende eigendommen op het 7,208 hectare land zijn zowel publiek als privé bezit. Conservatie is de gedeelde verantwoordelijkheid van de nationale, provinciale en gemeentelijke overheden en het Waterschap. De nationale overheid is verantwoordelijk voor de bescherming van monumenten en beschermd gebieden (stads- en dorpsgebieden), alsook het beschikbaar stellen van fondsen voor het geregeld onderhoud aan monumenten die beschermd worden van overheidswege. De kern van het historische dorp Middenbeemster is in 1985 aangewezen als een beschermd dorpsgezicht. Veel andere boerderijen en huizen, bijvoorbeeld de historische stolpboerderijen, horen bij de 89 monumenten die beschermd worden door de overheid onder de Nederlandse Monumenten Wet van 1988.

De vijf forten worden beschermd door provincie Noord Holland (Fort Spijkerboor, Fort aan de Jisperweg, Fort aan de Middenweg, Fort aan de Nekkerweg, en Fort benoorden Purmerend). Droogmakerij de Beemster heeft geen bufferzone.

---

<sup>1</sup> De *Retrospective Statement of Outstanding Universal Value* is in 2013 vastgesteld. De tekst verwijst dan ook naar de omstandigheden uit die tijd. Dit stuk tekst bijvoorbeeld verwijst terug naar Des Beemsters II. Inmiddels is dit geïntegreerd in bestaand beleid. Ook wordt verwezen naar o.a. het Bestemmingsplan Buitengebied uit 2012. Deze is in 2021 geactualiseerd. Bovendien geldt vanaf 1 juli 2022 de nieuwe Omgevingswet.

In 2011 nam de Nederlandse overheid de Structuurvisie Infrastructuur en Ruimte (SVIR) aan. Dit beleid werd in 2012 van kracht, en regelt het behoud van werelderfgoed als het gaat om ruimtelijke ontwikkeling in Nederland. Onderdeel van dit nationaal beleid is een specifiek onderhoudsregime (gebaseerd op de Nederlandse Wet Ruimtelijke Ordening (Wro)) voor de Beemster Polder in het Besluit algemene regels ruimtelijke ordening (Barro). Dit regime bevat juridische bindende regels die provincies instrueren om te garanderen dat de eigenschappen van werelderfgoederen behouden worden in de lokale ruimtelijke ordening.

De gemeente Beemster en het Hoogheemraadschap Hollands Noorderkwartier zijn als gebiedsbeheerders, samen verantwoordelijk voor het behouden, beschermen en het in stand houden van de buitengewone eigenschappen van de Droogmakerij de Beemster, en voor het promoten van de toegankelijkheid en de publieke belangstelling in het gebied. Een bestuurlijke overeenkomst tot samenwerking is in 2011 van kracht geworden. Hierna werd een managementplan voor het werelderfgoed vastgesteld, samen met de vaststelling van een Structuurvisie, bestemmingsplan en een Omgevingsnota. Het managementplan wordt regelmatig bijgewerkt. Het Hoogheemraadschap Hollands Noorderkwartier is verantwoordelijk voor de waterwegen, het behouden van water en het onderhoud van bermen en oevers.

De gemeente Beemster heeft in 2012 een nieuw bestemmingsplan (buitengebied) gemaakt. Er is een algemeen ontwikkelingsbeleid voor de polder, gebaseerd op de bijzondere eigenschappen en specifieke identiteit. Dit beleid vormt het beslissingskader voor het behouden van de balans tussen de kwaliteiten van het erfgoed en de verschillende doelen en ontwikkelingen. Ruimtelijke interventies, voortkomend uit sociale en economische ontwikkeling, worden getoetst vanuit de werelderfgoedstatus van de Droogmakerij de Beemster.

Specifieke projecten zorgen ervoor dat de basisprincipes en de resultaten van het beleid zijn opgenomen in bestemmingsplannen, de Omgevingsnota en de Structuurvisie, zodat nieuwe ontwikkelingen de kwaliteiten van het werelderfgoed versterken. De vroegere landhuizen worden bestudeerd op hun archeologische en erfgoedwaarde, met de mogelijkheid om in de toekomst restanten voor educatieve doeleinden zichtbaar te maken op één of meer locaties.

## Wettelijke en beleidsmatige kaders

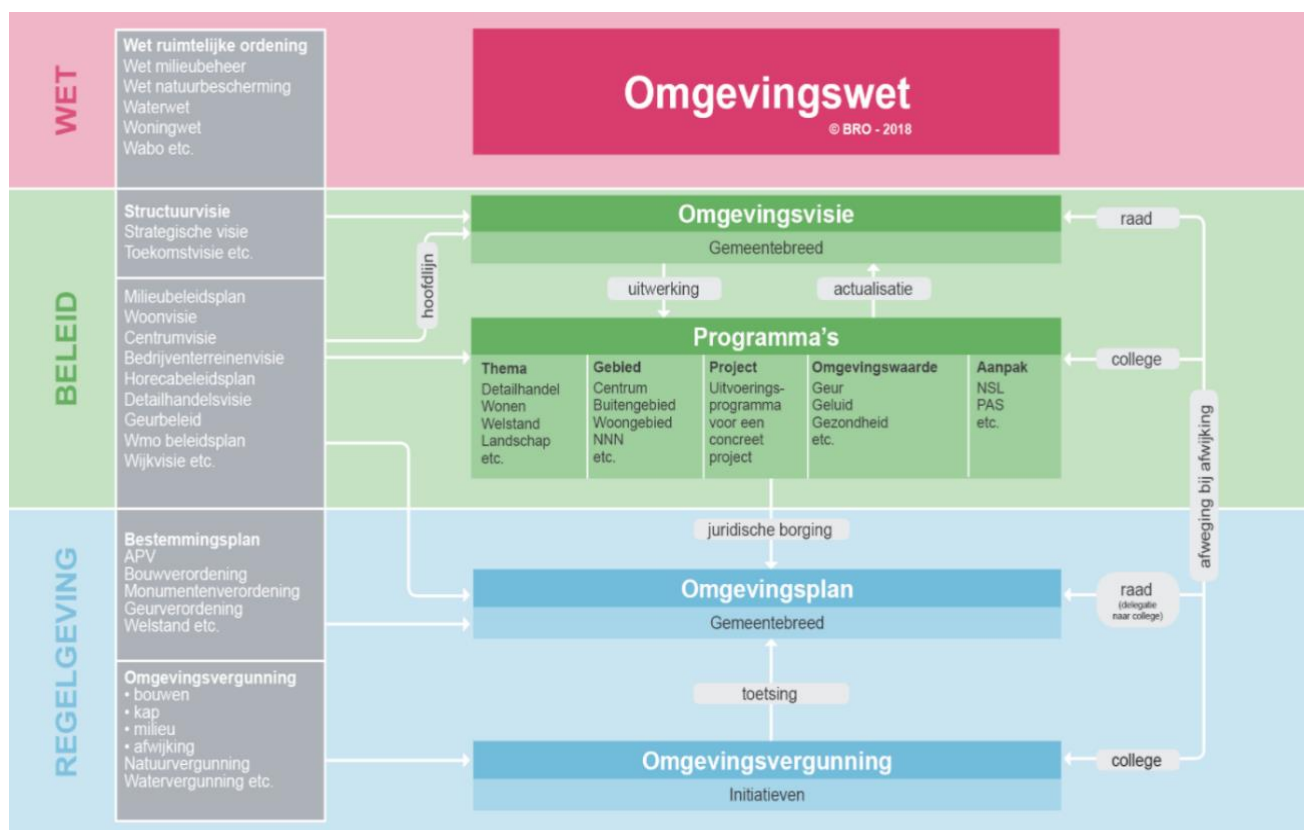
### UNESCO kaders

Met de ondertekening van het Werelderfgoedverdrag in 1992 heeft De Staat der Nederlanden zichzelf verplicht tot het beschermen en in stand houden van de binnen de begrenzing van het Koninkrijk gelegen werelderfgoederen. De Nederlandse Staat heeft de verantwoordelijkheid voor de bescherming en instandhouding deels neergelegd bij die overheid of instelling die het meest is toegerust op het te beschermen gebied of object (*de siteholder*). In het geval van Droogmakerij de Beemster zijn dat de gemeente en het hoogheemraadschap.

In de *Operational Guidelines for the implementation of the World Heritage Convention* zijn regels neergelegd waaraan de betreffende lidstaat moet voldoen. Hierin staat onder andere de verplichting om ruimtelijke ontwikkelingen die gevolgen kunnen hebben voor (het behoud van) de uitzonderlijke universele waarde van het werelderfgoed, te melden bij UNESCO. Het is dus noodzakelijk dat de Nederlandse Staat, in dit geval vertegenwoordigd door het ministerie van OCW, i.c. de Rijksdienst voor het Cultureel Erfgoed, tijdig wordt geïnformeerd over (geplande) (ruimtelijke) ontwikkelingen die gevolgen kunnen hebben voor de uitzonderlijke universele waarde van het werelderfgoed.

### Rijksoverheid

#### Omgevingswet en omgevingsvisie



Stroomschema Omgevingswet (bron: [www.bro.nl/omgevingswet/visie-op-de-vier-kerninstrumenten](http://www.bro.nl/omgevingswet/visie-op-de-vier-kerninstrumenten))

Met de Omgevingswet (die naar verwachting op 1 juli 2022 in werking treedt) wil de overheid de regels voor de fysieke leefomgeving vereenvoudigen en samenvoegen. De Omgevingswet bundelt alle huidige wetten over de fysieke leefomgeving. Daarbij hoort ook één Rijkswisie op de leefomgeving: de Nationale Omgevingsvisie (NOVI). Met de NOVI geeft het kabinet richting aan grote opgaven waardoor Nederland de komende 30 jaar verandert. Hierbij is te denken aan de bouw van nieuwe woningen, het gebruik van meer duurzame energie, klimaatverandering, de ontwikkeling van een circulaire economie en de omschakeling naar kringlooplandbouw. Bij de opgaven wordt altijd rekening gehouden met een gezonde bodem, schoon water, behoud van biodiversiteit en een aantrekkelijke leefomgeving. Daarnaast is het beleid verankerd in de omgevingsvisie en het omgevingsplan.

In het Besluit kwaliteit leefomgeving (Bkl) zijn de (zogenoemde) kernkwaliteiten, de concrete doorvertaling van de OUV, van het werelderfgoed Droogmakerij de Beemster en het werelderfgoed De Stelling van Amsterdam overgenomen vanuit de Barro (2011) en vastgelegd. De kernkwaliteiten van De Beemster zijn:

1. Het unieke samenhangende en goed bewaard gebleven, vroeg-zeventiende-eeuwse (landschaps)architectonische geheel van de Droogmakerij de Beemster, bestaande uit:
  - het vierkante gridpatroon van wegen en waterlopen en rechthoekige percelen;
  - de ringdijk en ringvaart (continuïteit en eenheid in vormgeving);
  - het centraal gelegen dorp (Middenbeemster) op een assenkruis van wegen;
  - bebouwing langs de wegen;
  - de relatief hooggelegen wegen met laanbeplanting;
  - de monumentale en typerende (stolp)boerderijen en restanten van buitens;
  - de oude molengangen;
  - de structuur en het karakter van het (beschermde) dorpsgezicht van Middenbeemster.
2. Grote openheid.
3. Voor zover het werelderfgoed Droogmakerij de Beemster samenvalt met het werelderfgoed De Stelling van Amsterdam, zijn de uitzonderlijke universele waarde van het werelderfgoed De Stelling van Amsterdam tevens van toepassing op het werelderfgoed Droogmakerij de Beemster.



De Vlijthoeve op de Middenweg (foto: Marianne Slot-Dekker)

In Bijlage 1 staan de kernkwaliteiten van het werelderfgoed Droogmakerij de Beemster en de kaart met de UNESCO-begrenzing overzichtelijk bij elkaar.

De Beemster kent 88 Rijksmonumenten, waaronder veel stolpboerderijen en één molen. In de Omgevingswet is de bescherming van Rijksmonumenten geregeld. Bij eventuele wijzigingen aan deze monumenten is de gemeente verantwoordelijk voor de vergunningverlening en besluitvorming. De gemeente laat zich hierbij adviseren door de commissie van MOOI Noord-Holland en in bepaalde gevallen door de Rijksdienst voor het Cultureel Erfgoed. De Beemster kent naast de Rijksmonumenten 10 provinciale monumenten: 1 stolpboerderij en 9 onderdelen van De Stelling van Amsterdam. Binnen de grenzen van de droogmakerij zijn er geen gemeentelijke monumenten. De dorpskern van Middenbeemster is aangewezen als beschermd dorpsgezicht. De juridische verankering van het beschermd dorpsgezicht gebeurt via het omgevingsplan.

### **Provincie Noord-Holland**

De provincie heeft op grond van het Bkl de kernkwaliteiten van de werelderfgoederen Droogmakerij de Beemster en De Stelling van Amsterdam uitgewerkt en geobjectiveerd in haar provinciale verordening. Deze verordening is in 2020 gemodelleerd aan de Omgevingswet. Hiermee is de doorwerking van Rijksbeleid voor de bovengenoemde werelderfgoederen in het provinciale instrumentarium geborgd. Op 19 november 2018 is de nieuwe provinciale Omgevingsvisie vastgesteld. In 2020 is de nieuwe Omgevingsverordening vastgesteld. De doorwerking van het provinciaal beleid vindt plaats in de Omgevingsverordening. Artikel 6.47 benoemt de UNESCO werelderfgoederen. In Artikel 6.49 lid 2 staat dat 'een ruimtelijk plan ter plaatse van het werkingsgebied Erfgoederen van uitzonderlijke universele waarde bevat regels gericht op de instandhouding of versterking van de kernkwaliteiten van de erfgoederen van uitzonderlijke universele waarde'. Artikel 6.49 lid 3 geeft aan dat 'een ruimtelijke plan ter plaatse van het werkingsgebied Erfgoederen van uitzonderlijke universele waarde voorziet uitsluitend in nieuwe activiteiten die de kernkwaliteiten als bedoeld in het eerste lid niet aantasten', en lid 4 geeft aan dat 'in afwijking van het derde lid kan het ruimtelijk plan voorzien in een grootschalige stads- of dorpsontwikkelingslocatie of glastuinbouwlocatie dan wel een grootschalig bedrijventerrein of infrastructuurproject, voor zover:

- a. Er sprake is van een groot openbaar belang;
- b. er geen reële alternatieven zijn; en
- c. er voldoende maatregelen worden getroffen om de nadelige effecten van de ontwikkeling op de instandhouding of versterking van de kernkwaliteiten als bedoeld in het eerste lid te mitigeren of te compenseren.

In de omgevingsverordening wordt verwezen naar de Leidraad Landschap en Cultuurhistorie 2018. In deze leidraad zijn de kernkwaliteiten voor Droogmakerij de Beemster verder uitgewerkt. De leidraad is een provinciale handreiking voor het inpassen van nieuwe ruimtelijke ontwikkelingen in het landschap, zoals bebouwing, agrarische bedrijven, infrastructuur of vormen van energieopwekking. De provinciale Adviescommissie Ruimtelijke Ontwikkelingen (ARO)

adviseert Gedeputeerde Staten bij het verlenen van ontheffingen. De ARO wordt alleen op verzoek van de gemeente om een advies gevraagd.

### **Ruimtelijk beleidskader overlap werelderfgoederen Droogmakerij de Beemster en De Stelling van Amsterdam<sup>2</sup>**

De provincie Noord-Holland is siteholder van het werelderfgoed De Stelling van Amsterdam, en heeft de opdracht de uitzonderlijke universele waarde uit te werken en te borgen. Aangezien er sprake is van een geografische overlap tussen Droogmakerij de Beemster en De Stelling van Amsterdam hebben beide siteholders een ruimtelijk beleidskader “Ruimtelijk Beleidskader De Beemster & Stelling van Amsterdam” (2012) opgesteld, waaraan mogelijke toekomstige ontwikkelingen in dat overlapgebied gestaafd kunnen worden met behoud van en respect voor elkaars kernkwaliteiten. In het zuidwestelijke deel van De Beemster liggen 3 van de 5 forten (de forten Spijkerboor, Jisperweg, Middenweg) die als gevolg van schootscirkels per fort en stellingzone mogelijkheden voor eventuele agrarische ontwikkeling langs de Zuiderweg tussen de Nekkerweg en Spijkerboor bijna geheel onmogelijk maken. Daarom is gekeken hoe ontwikkelingen in dit gebied toch ingepast kunnen worden, waarbij de kernkwaliteiten van beide werelderfgoederen worden gerespecteerd. Aangezien het om ontwikkelingsmogelijkheden in twee UNESCO werelderfgoederen ging, is ook de RCE nadrukkelijk bij de totstandkoming van het ruimtelijk beleidskader betrokken geweest.



Fort aan de Jisperweg met koeien op de voorgrond (foto: Marianne Slot-Dekker)

---

<sup>2</sup> Op 26 juli 2021 is het werelderfgoed De Stelling van Amsterdam uitgebreid met de Nieuwe Hollandse Waterlinie. De nieuwe naam voor dit werelderfgoed is Hollandse Waterlinies. De uitbreiding heeft geen invloed op de bestaande samenwerkingsafspraken tussen De Stelling van Amsterdam en de Droogmakerij de Beemster aangezien dit vastgesteld beleid is. In het managementplan wordt nog gesproken van De Stelling van Amsterdam omdat de wettelijke teksten, zoals de Barro, nog niet zijn aangepast aan de nieuwe situatie. Zodra dit het geval is zal de naamvoering worden aangepast naar de Hollandse Waterlinies.

## Hoogheemraadschap Hollands Noorderkwartier

HHNK is mede-siteholder van het werelderfgoed Droogmakerij de Beemster. Sinds 1612 is HHNK (en zijn rechtsvoorgangers) eigenaar en beheerder van de dijken en hoofdwaterlopen (inclusief ringvaart) en nu nog de wegen. HHNK is als zodanig verantwoordelijk voor het beheer en onderhoud hiervan, en is verantwoordelijk voor de kwaliteit van het oppervlaktewater en zuivering van het afvalwater. Daarnaast stelt het hoogheemraadschap eisen aan de gemeente en particulieren met betrekking tot onderhoud en beheer van de (overige) waterlopen. Daarmee is HHNK een belangrijke partij bij het duurzaam in stand houden van meerdere kernkwaliteiten c.q. uitzonderlijke universele waarde die bepalend zijn voor de status van de Droogmakerij de Beemster als werelderfgoed. Zie voor wegenbeheer en het beheer van bijbehorende laanbeplanting hoofdstuk 3c.

### *Kopergravure*

Het cultuurhistorische sloten- en wegenpatroon, zoals afgebeeld op de Kopergravure van Van Berckenrode uit 1644, is een van de kernwaarden van het werelderfgoed. Uitgangspunt is dat de hoofdstructuur van sloten en wegen beschermd is en behouden moeten blijven in een gebied dat continu in ontwikkeling is. HHNK geeft hieraan invulling door bij een aanvraag voor het dempen of verleggen van een sloot te controleren of deze overlapt met het slotenpatroon van de Kopergravure en treedt hierover zo nodig in overleg met de gemeente. Daarnaast staat het hoogheemraadschap open voor het terugbrengen van verdwenen Kopergravuresloten, als er bij gelegenheid extra waterbergcapaciteit is gewenst. Zo kunnen erfgoedwaarden en wateropgaven elkaar versterken.

Bij aanvragen voor het vergraven of dempen van sloten, toegangen tot huis- en bedrijfskavels, et cetera, overlegt het hoogheemraadschap altijd met de handhavings/vergunningafdeling van de gemeente. Wat betreft de handhaving kent het hoogheemraadschap een structuur van regiobeheerders. Handhavers van gemeente en hoogheemraadschap hebben regelmatig contact en weten elkaar te vinden bij illegale activiteiten en andere afstemming in de handhaving.



Foto van de Kopergravure Van Berckenrode uit 1644 (bron: Carol Westrik)

## **Gemeente**

De Beemster is drooggelegd om te gebruiken, het is een gebied waar mensen wonen, werken en recreëren. Het bestaansrecht van De Beemster is in alles gekoppeld aan het beheersen van het water. Het is een dynamische omgeving waar behoud door ontwikkeling nadrukkelijk aan de orde is. Binnen de uitzonderlijke universele waarde van dit werelderfgoed moeten steeds weer nieuwe ontwikkelingen worden ingepast. In de rest van dit managementplan wordt aangegeven hoe dit in zijn werk gaat.

De gemeente is als siteholder verantwoordelijk voor het duurzaam in stand houden en beschermen van het werelderfgoed. De gemeente doet dit door in haar (ruimtelijke) plannen regels te stellen voor instandhouding en versterking van de kernkwaliteiten conform Rijks- en provinciaalbeleid. Grote ruimtelijke ontwikkelingen die invloed kunnen hebben op de kernkwaliteiten, dienen formeel bij UNESCO te worden gemeld.

## *Omgevingsplan*

Na inwerkingtreding van de Omgevingswet vormen alle bestemmingplannen tezamen het omgevingsplan voor de gemeente. Het omgevingsplan legt de planologische situatie en ruimtelijke ontwikkelingen vast voor de middellange termijn (circa 10 jaar). Het plan is juridisch bindend voor gemeente en private partijen. In het gemeentelijke omgevingsplan wordt de bescherming van de kernkwaliteiten van werelderfgoed Droogmakerij de Beemster onder meer vastgelegd in een dubbelbestemming Waarde - Cultuurhistorie. In het omgevingsplan wordt vastgelegd welke verschillende bestemmings- of gebruikswaarden zijn toegekend aan het primair agrarische cultuurlandschap van De Beemster. Maar bij een verandering in de toegekende functie of gebruik geldt primair het regime van de cultuurhistorische waarde en pas daarna het regime van de onderliggende bestemming. Hiermee houdt de gemeente de regie over het toekomstiggebruik. Het bestemmingsplan buitengebied van 2012 is in 2021 geactualiseerd.

## *Structuurvisie “Beemstermaat”*

De structuurvisie ‘Beemstermaat’ is het strategisch document over de (verwachte) ruimtelijke en functionele ontwikkeling in de gemeente in de periode 2012 - 2037. De structuurvisie is een belangrijk sturingsinstrument en is thans verplicht op grond van de Wet ruimtelijke ordening.<sup>3</sup> De structuurvisie vormt het afwegingskader voor ruimtelijke ontwikkelingen en geeft aan waar deze wenselijk zijn en waar niet. In de structuurvisie is de ruimtelijke identiteit van het werelderfgoed Droogmakerij de Beemster concreet benoemd en hanteerbaar gemaakt voor de opgaven die nu en in de toekomst in spelen. Er zijn keuzes gemaakt over de gewenste ontwikkeling op de lange termijn en de daarvoor noodzakelijke maatregelen op de korte termijn. Het is een richtinggevend document dat voor de gemeenteraad, overheidsinstanties, maatschappelijke organisaties, private partijen en burgers duidelijk maakt welk ruimtelijk beleid de gemeente nastreeft, dus ook in relatie tot de kernkwaliteiten.

---

<sup>3</sup> Dit komt onder de Omgevingswet terug als plicht tot het opstellen van een omgevingsvisie.



### Beemster Omgevingsnota

Op structuurniveau, erf- of perceelniveau en op object- of gebouwniveau worden regels gesteld aan de ruimtelijke inrichting en de beeldkwaliteit. De omgevingsnota stuurt, voor het gehele grondgebied van De Beemster, op de ruimtelijke en visuele kwaliteit en regelt zo het welstandsbeleid voor het gebied. De advisering over welstandsvragen heeft de gemeente ondergebracht bij MOOI Noord-Holland - adviescommissie voor ruimtelijke kwaliteit.

### Toetsing van projecten en bouwaanvragen

Het merendeel van de vergunningaanvragen heeft betrekking op kleine ingrepen waarvoor een omgevingsvergunning volstaat. Voor grootschaliger ingrepen is projectafwijking van of een aanpassing van het omgevingsplan een vereiste, die beide een planologisch zwaarder traject doorlopen.

Over een idee of concreter project vindt vooroverleg met de initiatiefnemer plaats. Hierna wordt na indiening van een aanvraag de formele procedure gestart. In de procedure vindt eventueel nog de welstandelijke beoordeling plaats en wordt na besluitvorming een ontwerp ter inzage gelegd. Na het beoordelen van eventuele zienswijzen (inspraak) vindt definitieve besluitvorming plaats. Het omgevingsplan is het gemeentelijk toetsingskader voor aanvragen van initiatiefnemers voor ontwikkelingen, zoals bouwwerken of functionele veranderingen in het grondgebruik. In alle afzonderlijke planvormen zijn maatschappelijke controlemechanismen ingebouwd, zoals de verplichting tot het inschakelen van adviescommissies (waaronder de gemeentelijke welstand of de provinciale Adviescommissie Ruimtelijke Ordening) en het bieden van de mogelijkheid aan belanghebbenden om in te spreken bij, zienswijzen in te dienen over c.q. bezwaar te maken tegen omgevingsplan.

De afhandeling van de omgevingsvergunningaanvragen gebeurt binnen de gemeente volgens een systematiek waarbij een aanvraag onder meer wordt getoetst aan de kernkwaliteiten van het werelderfgoed. Binnen de lijnorganisatie dient ook in de toekomst een specifiek aanspreekpunt te blijven (adviseur werelderfgoed) voor het werelderfgoed Droogmakerij de Beemster.

Schematisch is de getrapte verantwoordelijkheid als volgt georganiseerd:

	Rijk	Provincie	Gemeente
Beleid	Structuurvisie Infrastructuur en Ruimte Omgevingswet	Provinciale Omgevingsvisie	Structuurvisie Beemstermaat, omgevingsplan en Beemster Omgevingsnota
Juridisch kader	Barro Omgevingswet	Provinciale Omgevingsverordening	Planregels en verbeelding Gemeentelijke verordeningen

In hoofdstuk 3 meer over beheer en onderhoud per onderdeel.

## **Metropoolregio Amsterdam**

De Metropoolregio Amsterdam (MRA) vormt in toenemende mate een platform voor kennisuitwisseling, lobby en (beleids)afstemming welke op een efficiënte manier geschiedt. UNESCO Werelderfgoed Droogmakerij de Beemster, maar ook de werelderfgoederen De Stelling van Amsterdam en de Amsterdamse Grachtengordel zijn een belangrijk gebied binnen de MRA. De regio boogt op een uniek zogenaamd Metropolitain Landschap met bijzondere verkavelingspatronen waarin een rijkdom aan erfgoed te vinden valt. De werelderfgoederen hebben een grote aantrekkingskracht, zowel op de bewoners van de regio als op bezoekers en toeristen. De regio moet de veenweidegebieden, de droogmakerijen, de boorden van het IJsselmeer en de Stelling behouden, maar dit kan alleen door vanuit één visie actief in te zetten op ontwikkeling van het landschap, waarin ook agrarische bedrijfsvoering plaatsvindt.

Het erfgoed maakt onlosmakelijk deel uit van het landschap: dat is te zien aan de historische indeling van het landschap zelf, maar ook aan de woningen, boerderijen en het industrieel erfgoed die samen Zaanstreek en Waterland karakteriseren. De Beemster vertelt het verhaal van de droogmakerijen.

Landschap is nauw verweven met andere regionale thema's zoals Ruimtelijke Ontwikkeling, Wonen, Bereikbaarheid, Economie en Recreatie & Toerisme en kan daar niet los van worden gezien. De regio moet omgaan met een ruimteclaim in afweging met de landschappelijke belangen. De zwaarwegende opgave van de energietransitie komt daar nog bij (zie ook punt 3e over duurzaamheid).

Het belang van die discussie is ook door de MRA erkend. In het MRA Actieprogramma Metropolitain Landschap en het rapport INTENS van Deltametropool, wordt gesteld dat het hoog tijd is voor een actieprogramma waarin gezamenlijk met MRA-partners gewerkt wordt aan opgaven om het landschap beter bereikbaar, beleefbaar en toekomstbestendig te maken.

Cultuur is in toenemende mate van betekenis voor de (ruimtelijk-)economische ontwikkeling van de MRA als internationaal concurrerende metropool alsook voor Zaanstreek-Waterland. Samenwerking op het gebied van kunst, cultuur en erfgoed kan dit nog verder versterken. De opgave is om door meer samenwerking en afstemming de MRA als cultureel netwerk te versterken en beter te profileren ('branding') als samenhangend toeristisch product: kwalitatief hoogwaardig, internationaal onderscheidend en goed bereikbaar. Dit wordt bereikt door de culturele infrastructuur te benaderen in zijn regionale samenhang, op zoek te gaan hoe de verschillende regionale kwaliteiten elkaar kunnen aanvullen en versterken om daarmee onderlinge concurrentie te voorkomen.

## 3. Management en Monitoring

De siteholders zijn verantwoordelijk voor de monitoring en instandhouding van het werelderfgoed Droogmakerij de Beemster. Daarbij zijn de volgende aspecten van belang:

- UNESCO eisen voor monitoring van de uitzonderlijke universele waarde.
- Voortgang van de uitwerking van de OUV in het Nederlandse ruimtelijk beleid van Rijk, provincie en gemeente.
- Materiële ontwikkeling met behulp van kwantitatieve gegevens en kwalitatieve beoordelingen.

Een belangrijk UNESCO instrument voor de monitoring is de periodieke rapportage. Vanuit UNESCO is er eens per zes jaar een Periodieke Rapportage: hierin moet elk werelderfgoed verplicht aangeven wat de stand van zaken is met betrekking tot het behoud en beheer van de site. Deze rapportage is met name gericht op de overkoepelende structuur van de uitzonderlijke universele waarde (het macro schaalniveau).

De managementmaatregelen met betrekking tot het werelderfgoed Droogmakerij de Beemster bestaan grofweg uit twee soorten maatregelen:

1. Maatregelen rond het reguliere beheer en onderhoud:
  - a. Maatregelen die nodig zijn voor het alledaags beheer en onderhoud van waterlopen, open gebieden, wegen en groen (bomenrijen) van het werelderfgoed;
  - b. reguliere taak van de gemeente om plannen op te stellen, nieuwe ontwikkelingen te beoordelen en ontheffingen en vergunningen te verlenen en de OUV van Droogmakerij de Beemster te borgen.
2. Maatregelen rond specifieke opgaven: een manier van werken gericht op het duurzaam in standhouden van het werelderfgoed Droogmakerij de Beemster als dynamisch gebied om tevens in te wonen en werken.

In het hieronder volgend stuk wordt aangegeven wat de verschillende beheersvraagstukken zijn en hoe hiermee wordt omgegaan in relatie tot de kernkwaliteiten.

### 3a. Wonen

#### Dorpsvisies

De Dorpsontwikkelingsvisies van Middenbeemster en Zuidoostbeemster 2020 – 2040 zijn structuurvisies die tot stand zijn gekomen dankzij bijdragen van vele inwoners, ondernemers, organisaties en gemeenteraad uit De Beemster. De visies beschrijven de ambities voor de toekomstige indeling van het dorp en de manieren waarop ambities de komende jaren gestalte krijgen. Het sleutelwoord voor de visie van Middenbeemster is ruimte: behoud van open plekken en ruimte maken voor wonen, werken, de energietransitie en elkaar ontmoeten. De visie van Zuidoostbeemster zorgt ervoor dat het dorpse karakter en de ruimtelijke opzet van Zuidoostbeemster in de toekomst behouden blijven. Het geldt als kader waaraan we alle

toekomstige plannen voor het dorp zullen toetsen. Tegelijk kan de visie ook andere partijen inspireren om met ideeën te komen die goed bij het dorp en in de visie passen.

Bij het opstellen van de ontwikkelvarianten behorende bij de Dorpsontwikkelingsvisies, is continu gemonitord in hoeverre voorgestelde ontwikkelingen mogelijk gevolgen kunnen hebben voor de kernkwaliteiten van Droogmakerij de Beemster. Voor de volledigheid zijn de ontwikkelvarianten daarom ook gedeeld met overlegpartijen, zoals de RCE.

In 2021 is de visie van Noord- en Westbeemster vastgesteld. Ook hier wordt met bijdragen van inwoners, ondernemers en organisaties de toekomstige inrichting van deze dorpen bepaald.

### **Woningbouw**

De Beemster heeft een ontwikkelingsdruk door de geografische ligging in een regio met groot woningtekort en door autonome demografische ontwikkelingen (kwantitatief en kwalitatief). Er is een uitbreiding van het aantal woningen door: uitbreiding van dorpen in open gebieden (De Keyser in Middenbeemster, en De Nieuwe Tuinderij en ZOB II in Zuidoostbeemster), inbreiding binnen de bestaande woonkernen, verdichting van het lint, functiewijzigingen van gebouwen in het buitengebied. Alle initiatieven passen uiteraard binnen de kaders van de structuurvisie “Beemstermaat”, de kaders van de Beemster Woonvisie Beemster 2018-2025: “Energiek en vitaal Beemster” en de kaders van de dorpsontwikkelingsvisies voor de vier kernen van Beemster. Ook hier wordt gemonitord in hoeverre voorgestelde ontwikkelingen mogelijke gevolgen kunnen hebben voor de kernkwaliteiten.



Voorbeeld van nieuwbouw Zuidoostbeemster.

Wonen	
<b>Aanleiding</b>	Blijvende vraag naar nieuwe woningen
<b>Oorzaak</b>	<p>De vraag naar woningen is zowel kwalitatief als kwantitatief en zowel het gevolg van de geografische ligging van Beemster als van autonome demografische ontwikkelingen. Beemster maakt onderdeel uit van de MRA. Het woningtekort in deze regio – en daarmee de druk op woningmarkt - is zeer hoog. Er is een flinke woningbouwopgave. Niet alle gemeenten kunnen de woningvoorraad voldoende uitbreiden. De Beemster heeft een aandeel in het voorzien in de regionale woningbouwopgave. Gezien de rol en ligging van Beemster in deze regio zal de regionale vraag vooral gezinswoningen in een suburbaan woonmilieu betreffen; voornamelijk door uitbreiding aan de randen van bestaande kernen.</p> <p>Nieuwbouw is echter ook vanuit de demografische ontwikkeling van de Beemster bevolking zelf noodzakelijk. Voor de behoeften van de eigen inwoners zal divers moeten worden bijgebouwd. Beemsterlingen hebben, al naar gelang hun levensfase en portemonnee, zeer uiteenlopende wensen voor de eerste of de volgende stap in hun 'wooncarrière'. De Beemster bevolking vergrijst. Er is daardoor behoefte aan geschikte woningen op geschikte locaties voor senioren, vooral binnen de dorpskernen, nabij voorzieningen. Daarnaast gaat gezinsvorming ook in Beemster zelf gewoon door en willen Beemster jongeren graag zelfstandig wonen. Gezinsvormers wonen zoals gezegd graag aan de randen van bestaande kernen, jongeren wonen – net als ouderen – graag in de dorpskernen.</p>
<b>Gevolg</b>	Mogelijke druk op kernkwaliteiten als “openheid” en hoofdstructuur van De Beemster (door o.a. de verdichting van de linten).
Acties	
<b>Beoogd resultaat</b>	Woningbouw passend binnen de OUV
<b>Stappen</b>	<p>De siteholder stelt regels op voor het ruimtelijk beleid en de ontwikkelingsmogelijkheden aangaande woningbouw. De Beemster woonvisie omschrijft de volkshuisvestelijke doelen die de gemeente zich stelt als het gaat om wonen en woningbouw. Beide instrumenten vormen op hun beurt kaders voor de dorpsontwikkelingsvisies.</p> <p>Uitgangspunten uit eerder <i>State of Conservation Report</i> dienen te worden meegenomen in woningbouwontwikkelingen in Midden- en Zuidoostbeemster. Inzetten op een beperkte toename van het aantal woningen in De Beemster in de komende 25 jaar. Tot 2050 zijn er heden plannen voor 1.575 nieuwe woningen (bron: <a href="http://www.plancapaciteit.nl">www.plancapaciteit.nl</a>). 1.117 in Zuidoostbeemster en 418 in Middenbeemster. De overige 40 woningen zijn verspreid over diverse kleine projecten (net) buiten de kernen.</p>
<b>Wie</b>	Siteholder, De Beemster Compagnie, overige ontwikkelaars/beleggers, woningcorporaties, particulieren.
<b>Wanneer</b>	Gaande.
<b>Budget</b>	Reguliere taak van de siteholder.

## Archeologie

In De Beemster zijn de volgende zaken van archeologisch belang: het bodemarchief van het 'oude land' (Kruisoord), de (voormalige) buitenplaatsen uit de 17<sup>e</sup> en 18<sup>e</sup> eeuw met hun tuinen en de vele (voormalige) windpoldermolens en molengangen. Maar ook in de nog aanwezige kaden, dijken en het beschermd dorpsgezicht van Middenbeemster zijn archeologische waarden aanwezig. Archeologisch onderzoek in deze gebieden levert informatie op over de ruimtelijke ontwikkeling in het verleden, over het dagelijks leven van de bewoners en hun werkzaamheden en over de ontwikkeling van individuele gebouwen. De archeologische karakteristieken van de droogmakerij worden beschermd door regels over bodemverstoring die in het omgevingsplan zijn opgenomen.

## 3b. Werken

### Agrarische ontwikkelingen

Er spelen verschillende ontwikkelingen op agrarisch gebied, waaronder opschaling, veranderd agrarisch gebruik en vrijkomende agrarische bebouwing. Dit kan gevolgen hebben voor de kernkwaliteiten, waaronder de grote openheid en het vierkante gridpatroon van de wegen en watergangen.

1. De Beemster is sinds de droogmaking een agrarisch gebied met uitstekende landbouwgronden. Om als agrarisch bedrijf in de toekomst te kunnen overleven en in een (inter)nationale markt te kunnen blijven opereren, is een opschaling van sommige bedrijven noodzakelijk. Dit betekent in De Beemster mogelijk een opschaling van de bedrijfsgebouwen en grotere machines om het land te bewerken. De kavels zijn over het algemeen ruim bemeten en niet het grootste probleem voor deze opschaling. De omvang van de bedrijfsgebouwen overstijgt mogelijk de maat en schaal van de cultuurhistorische structuren en maatvoering. Daarbij komen voornamelijk de openheid van het landschap in het geding en de inrichtingskwaliteit van het Beemster erf.
2. Verder is er sprake van een veranderd agrarisch gebruik, mede door landelijke en Europese regelgeving. Er is een trend in verbredingsactiviteiten (want het verdienmodel van de boer staat onder druk). Steeds meer bedrijven zetten in op zorg, stalling, toerisme, verwerking, boerderijeducatie, kinderopvang en huisverkoop. Niet alleen hebben steeds meer agrarische bedrijven inkomsten uit verbredingsactiviteiten, ook het aandeel van deze activiteiten in de omzet is toegenomen. Dat dit niet enkel in De Beemster voorkomt blijkt uit de landelijke cijfers over 2020 waar 19 procent van de bedrijven met verbreding (4,1 duizend bedrijven) meer dan de helft van de omzet uit verbredingsactiviteiten haalde. Dit was vier jaar eerder nog 8 procent.
3. Daarnaast komt agrarische bebouwing vrij voor andere functies door bijvoorbeeld het sluiten van boerenbedrijven. Voor bedrijfsopvolging in Noord-Holland is het animo voor bedrijfsovername is het grootst bij melkveebedrijven: 62%. Voor akkerbouwbedrijven slechts 39%. Beemster is met name een gebied met veel veehouderijen, dus dit is gunstig. Wel neemt het aantal fruittelers zeer snel af, maar zal de kernkwaliteit 'openheid van het landschap' bijvoorbeeld niet aantasten.



(foto: Marianne Slot-Dekker)

Er zijn verschillende instrumenten om de kernkwaliteiten te waarborgen. In het omgevingsplan en de omgevingsnota worden kwaliteiten onderscheiden die tezamen het Beemster erf karakteriseren. Nieuwe ontwikkelingen en transformaties op erven worden hierop getoetst. Binnen een aantal in het Bestemmingsplan Buitengebied omschreven voorwaarden is vergroting van de erven mogelijk, als de schaalvergroting in de landbouw daarom vraagt. De agrarische ontwikkeling kan de aanleg van nieuwe erven wenselijk maken. In de Omgevingsnota zijn de afwegingscriteria voor de locatiekeuze opgenomen, alsmede de inrichtingsprincipes bij de bouw van nieuwe erven of het vergroten van bestaande erven.

De overgrote meerderheid van het open agrarische gebied van De Beemster is in eigendom en beheer van de vele particuliere eigenaren. Gezien de agrarische activiteiten (veeteelt, akkerbouw en tuinbouw) hebben zij er belang bij dat het gebied open blijft. Er zijn daarom voor de primaire, reguliere agrarische activiteiten geen specifieke beheeractiviteiten nodig om het open gebied (buiten de bouwkvakels van agrarische bedrijven) open te houden. Wel geldt er een planologische bescherming door de functie agrarisch gebied en het niet toestaan van een agrarisch gebruik met (niet-productiegerichte) opgaande beplanting zoals glastuinbouw of boomteelt.

Een belangrijk onderdeel van de actualisatie van het Bestemmingsplan Buitengebied is het introduceren van het zogenaamde keukentafeloverleg voor agrarische ontwikkelingen (met name buiten het bouwvlak). Vanwege de bijzondere landschappelijke en cultuurhistorische kernkwaliteiten van het gebied en de daarmee samenhangende UNESCO-status, is het wenselijk om dergelijke ontwikkelingen goed te begeleiden. Om betrokken initiatiefnemers te helpen bij het opstellen van een plan waarvoor het college ook een vergunning kan verlenen, is het gewenst dat de gemeente samen met de betrokkene de mogelijkheden en de beperkingen verkent vóórdat een aanvraag om omgevingsvergunning wordt ingediend. Dit 'begeleidingsproces' is vormgegeven als keukentafeloverleg. Daarmee wil de gemeente bevorderen dat initiatieven met mogelijk een flink effect op de ruimte(lijke kwaliteit) niet verzanden in lange procedures van vergunningverlening. Het gaat dan onder meer om het bouwen buiten de agrarische bouwvlakken.

Tijdens het overleg worden de ruimtelijke effecten van het beoogde initiatief inzichtelijk gemaakt:

- Onder verantwoordelijkheid van de voorzitter worden gezamenlijke afspraken gemaakt en een globale inrichtingsschets opgesteld met betrekking tot een goede landschappelijke/stedenbouwkundige inpassing, die tezamen voldoende aanwijzing geven over in ieder geval de volgende onderwerpen:
  1. de begrenzing van de voorgenomen ontwikkeling, waarbij ook eventuele in de toekomst nog te realiseren ontwikkelingen worden betrokken;
  2. de stedenbouwkundige en/of landschappelijke opzet
  3. de eventueel noodzakelijke watercompensatie
  4. de inrichting met opgaande en/of afscherpende beplanting;
- De afspraken en inrichtingsschets worden in een verslag vastgelegd, waaraan alle deelnemers aan het keukentafeloverleg zich committeren.
- Het verslag maakt onderdeel uit van de vergunningaanvraag en geldt naast de welstandsnota als kader voor de eventueel noodzakelijke welstandsbeoordeling.



Koeien aan de slootkant van de Wormerweg met een stolpboederij aan de Zuiderweg op de achtergrond (foto: Marianne Slot-Dekker)



Agrarische Ontwikkelingen	
Aanleiding	Ontwikkelingen op het agrarisch gebied.
Oorzaak	Om als agrarisch bedrijf in de toekomst te kunnen overleven en in een (inter)nationale markt te kunnen blijven opereren, is een opschaling van sommige bedrijven noodzakelijk. Verder is er sprake van een veranderd agrarisch gebruik; trend in verbredingsactiviteiten. En als derde factor is er het vrijkomen van agrarische bebouwing.
Gevolg	De (mogelijke) ontwikkelingen kunnen de kernkwaliteiten, zoals de grote openheid, aantasten.
Acties	
Beoogd resultaat	In samenwerking met de agrarische sector het agrarisch gebruik zo vormgeven dat sprake is van werkbaar agrarische ontwikkelingen en tegelijkertijd de kernkwaliteiten niet onder druk komen te staan.
Stappen	Siteholder stelt in het omgevingsplan en omgevingsnota regels op m.b.t. het ruimtelijk beleid en ontwikkelingsmogelijkheden voor wat betreft agrarische bebouwing. Daarnaast is het begeleidingsproces veranderd door de introductie van het zogenaamde keukentafeloverleg waarbij de gemeente en initiatiefnemers samen optrekken voordat er een aanvraag om omgevingsvergunning wordt ingediend. Ook de provincie stelt regels over maatvoering die in het overleg met de gemeente worden ingebracht. Indien nodig, kunnen provincie en RCE aansluiten bij een keukentafelgesprek.
Wie	Siteholder met de agrariërs.
Wanneer	Gaande.
Budget	Reguliere taak van de siteholder.

### Economische visie

In 2021 is een nieuwe economische visie voor Beemster en Purmerend vastgesteld: *Economische visie. Beemster+Purmerend #datwerkt*. De economie is in verandering. Er zijn ingrijpende ontwikkelingen die zorgen voor nieuwe economische kansen en uitdagingen. Hierbij is te denken aan de woningbouwopgave, digitalisering en de transitie naar een circulaire economie en duurzame mobiliteit. Deze ontwikkelingen raken alle sectoren en verdienmodellen. Daarom is de gemeente op zoek gegaan naar het gezamenlijke economische perspectief richting 2040. De economische visie duidt de ambities en de geprioriteerde sectoren en het toont de samenhang met de overkoepelende agenda Purmerend 2040. Het is een gezamenlijke beweging van ondernemers, onderwijs, overheid en maatschappelijke instellingen. Deze vorm is randvoorwaardelijk om de geambieerde 'complete' gemeente te worden. De visie beschrijft het economisch profiel van Beemster en Purmerend. Het geeft aan waar beide gebieden zich in onderscheiden, wat ze bindt, en welke gezamenlijke ontwikkeling wordt aangegaan. Aan de hand van de economische visie wordt een uitvoeringsagenda opgesteld. In de uitvoeringsagenda worden de ambities die in de visie staan opgenomen, geconcretiseerd in

acties, een planning en worden hieraan ook budgetten gekoppeld. Eén van de thema's die verder wordt uitgewerkt, is 'knooppunt werelderfgoed'. Een samenwerking met toeristische, recreatieve en culturele ondernemers uit Purmerend en Beemster (zie verder hoofdstuk 5). Daarnaast zijn ook thema's als lokale voedselproductie, circulariteit en bereikbaarheid & mobiliteit belangrijk. De thema's die in de economische visie staan opgenomen, komen in het managementplan allemaal aan bod; gekoppeld aan bestaand beleid.

### **Ontwikkelingsdruk door bedrijvigheid**

De Beemster is onderdeel van de gemeente Purmerend en behoort tot de MRA. Binnen de nieuwe gemeente Purmerend is op het regionale bedrijventerrein Baanstee Noord nog voldoende bedrijfsgrond voor de ontwikkeling van bedrijfsactiviteiten voorradig.

Op de bedrijfsterreinen Bamestra en Insulinde in de Beemster en de Koog, Baanstee West- en Oost in Purmerend zijn geen bedrijfsgronden voor uitgifte meer voorradig. Op deze volledig uitgegeven bedrijfsterrein staan voor de aankomende jaren diverse revitalisering in de planning, om deze bedrijfsterreinen te laten voldoen aan de heden te daagse vereisten.

Ook zijn ondernemers in het buitengebied met niet-agrarische functies op zoek naar uitbreidingsmogelijkheden, zoals bijvoorbeeld "CONO Kaasmakers". Voor dit soort initiatieven zal altijd goed gekeken worden naar de mogelijkheden binnen de omgevingsvisie omtrent het werelderfgoed Droogmakerij de Beemster.

## **3c. Wegen en Groen**

### **Natuur en Landschap**

De Beemster is per definitie een cultuurlandschap. Qua natuurgebied is De Beemster een atypisch buitengebied waarin terreinbeheerders als Natuurmonumenten, Noord-Hollands landschap en Staatsbosbeheer een beperkte rol vervullen. Rondom de directe omgeving van de forten van De Stelling van Amsterdam is in sommige gevallen sprake van afgeschermd natuurgebied. De Beemster is geen onderdeel van de Ecologische Hoofdstructuur (EHS). Opgaande beplanting, gebiedsvreemde gewassen, moerasvorming zijn in potentie een bedreiging voor de kernkwaliteiten van het werelderfgoed maar op dit moment is de kans op dergelijke ontwikkelingen marginaal door een zeer beperkte natuuropgave.

Het beleid is erop gericht geen natuurontwikkelingen toe te laten. Er is geen specifieke rijksopgave met betrekking tot stimulering of vestiging van natuur in het landschap in de vorm van gebiedsvreemde gewassen, beplanting, moerasvorming, bewuste vervening, etc. In het Bestemmingsplan Buitengebied worden vrijwel geen gebieden aangewezen met de specifieke bestemming natuur.



Zuiderweg (foto: Marianne Slot-Dekker)

### **Infrastructuur en verkeer**

Bij mogelijke nieuwe infrastructuur wordt goed gekeken naar de kernkwaliteiten van het werelderfgoed. Voor de dorpskernen is nieuwe infrastructuur meegenomen in de Dorpsontwikkelingsvisies. Er vindt regulier onderhoud aan wegen plaats. Daarnaast is het zaak de balans te vinden tussen verkeersveiligheidsaspecten (conform CROW systematiek) en cultuurhistorische kwaliteiten in het kader van het werelderfgoed. Bij bijvoorbeeld de aanleg van geluidsschermen, wegverbredingen, visuele versmallingen, de aanleg van rotondes, fly-overs et cetera kunnen de uitzonderlijke universele waarde in het gedrang komen. Het is zaak om actuele ontwikkelingen te (blijven) signaleren en aan de orde te stellen in een continue dialoog tussen gemeente, hoogheemraadschap, provincie en Rijk en andere belanghebbenden.

Aanpassingen aan het wegensysteem door onderhoud dienen voornamelijk om aan de huidige verkeerseisen te kunnen voldoen. Partijen moeten hierin de balans weten te vinden tussen verkeersveiligheidsaspecten en de uitzonderlijke universele waarde. Verbreding en/of bevordering van meer stroomwegen wordt afgewezen. Door het veranderen van functies en intensiteiten (toename) van wegen is het mogelijk wenselijk aanpassingen aan de wegen te realiseren waarbij uitgangspunt zal zijn om binnen de historische kaders te blijven, maar in belang van verkeersveiligheid is verbreding niet uitgesloten. Er is regulier overleg in het kader van de verdere samenwerking gemeente, hoogheemraadschap, provincie en Rijk waarin actuele dossiers naar voren komen.

### **Beheer en onderhoud wegen**

Het hoogheemraadschap beheert de wegen in het buitengebied (m.u.v. Rijksweg A7 en de provinciale wegen N243, N244 en N509) met oog op het behoud van de uitzonderlijke universele waarde van het Werelderfgoed. HHNK zal hieraan invulling geven totdat de voorgenomen wegenoverdracht van HHNK aan de gemeente heeft plaatsgevonden.

Hierover vinden op dit moment op initiatief van HHNK gesprekken plaats. De gemeenteraad moet uiteindelijk een definitief besluit nemen over de wegenoverdracht.

### **Beheer en onderhoud groen**

HHNK beheert en onderhoudt ook de bomen langs de wegen in het buitengebied en op de dijk. Bij het kappen van deze laanbeplanting geldt een herplantplicht. In De Beemster staan ook bomen op een dijk en wordt invulling gegeven aan de herplantplicht indien de bescherming door de dijk kan worden gewaarborgd.

Het groen is ook opgenomen in de ontwikkelvisies 2020 – 2040 van de gemeente. Verder is er het 'Bomenplan 409 jaar Beemster 1612-2021' (vastgesteld: 2021). Hierin staat onder andere een beschrijving van de beplanting, model voor herplant, basis profiel, boomziektes en uitgangspunten voor beheer. De voormalige gemeente Beemster heeft met drie type houtopstanden te maken: de laanbomen, de bomen in de wijken, en de beplanting langs de dorpsranden. De bomen langs de N243, N244, N509 en de A7 worden onderhouden door de provincie respectievelijk het Rijk. Op enkele locaties hebben landeigenaren nog bomen langs de weg staan, op grond van het 'voorplantrecht'. Er is een lijst met boomsoorten opgesteld voor de herplanting van bomen langs de N243: voor een deel van de Middenweg. Met de provincie is afgesproken dat er geen bomen worden geplant langs de N243 deel Schermerhornweg (geen oorspronkelijke weg). De laanbeplanting voor de N243, deel Middenweg, wordt zo veel mogelijk hersteld. Voor de aanplant van de polderlanen zijn twee afspraken vastgelegd: de bomen moeten (A) twee voet uit de slootkant en (B) op rij worden aangeplant. Voor het vervangen van erfgoedbomen, per kamerzijde, volgen we tien stappen die voor de toekomst uitgangspunt zouden moeten zijn. In het bomenplan is ook een basis profiel opgenomen. Dit betreft een advieslijn met betrekking tot het beheer van de laanbeplanting, waarbij onder andere uitspraken worden gedaan over de afstand tussen de bomen, de plek van de boom in berm en de boomsoorten. Hierbij wordt onderscheid gemaakt tussen het meer stedelijke gebied en het landelijke gebied. Wat de kernkwaliteiten betreft, is het belangrijkste dat de uitstraling c.q. beleving van de laanbeplanting zo authentiek mogelijk is. Dit is dan ook een uitgangspunt bij het basis profiel.

Biodiversiteit is een belangrijk onderwerp. Hoge varianten van bijenlinten en kruidenmengsels hebben invloed op de beleving van de openheid van het landschap. Laagvariant opties van bijenlinten en kruidenmengsels passen beter bij het gebied. Hier zal blijvend aandacht voor zijn. Ook bij zaken als de verkoop van gemeentelijk restgroen is er nadrukkelijk aandacht voor de kernkwaliteiten. Restgroen dat aan particulieren kan worden verkocht en op die manier een tuinbestemming krijgt, kan bijvoorbeeld leiden tot vergunningsvrije mogelijkheden bij Kopergravuresloten. Dit kan het zicht op de sloten, maar ook de openheid aantasten. De uitgifte van restgroen wordt daarom gezien als maatwerk.

### 3d. Waterbeheer

#### Beheer en onderhoud ringdijk, boezembeheer en waterlopen

Beheer en onderhoud van de ringdijk, ringvaart (boezembeheer) en alle waterlopen in het buitengebied vallen onder de verantwoordelijkheid van HHNK. Het beheer en onderhoud vindt planmatig plaats. Ook voor de waterlopen geldt dat er een cyclisch onderhoud plaatsvindt door jaarlijks maaien en periodiek baggeren. Jaarlijks wordt in de schouw de onderhoudstoestand gecontroleerd door het hoogheemraadschap en worden, indien nodig, onderhoudsplichtigen gewezen op hun onderhoudstaken. Binnen de bebouwde kom is het de verantwoordelijkheid van de gemeente. Een deel van de watergangen in de bebouwde kom van Middenbeemster en Westbeemster zijn al in onderhoud overgedragen aan het HHNK. Momenteel is de gemeente met het HHNK in gesprek over de verdere overdracht van stedelijk water.



Fortgracht bij Fort Spijkerboor en bomen aan de Westdijk (foto: Marianne Slot-Dekker)

#### Integraal waterbeheer

Waterbeheer is een reguliere taak van HHNK. Het waterkwaliteitsbeheer is afgedekt met de implementatie van de Europese Kaderrichtlijn Water. Het waterkwantiteitbeheer heeft vooral te maken met een ander weerspatroon veroorzaakt door de klimaatsverandering met hogere pieken in de aanvoer en langere perioden van droogte. Daarom is een groter gebied naar het lage peil (- 5 meter onder Normaal Amsterdams Peil) verlaagd, waardoor een grotere drooglegging in de bodem ontstaat. Door deze drooglegging is de mogelijkheid ontstaan om bij hevige neerslag meer water in de watergangen en in de bodem te bergen. Het slotenpatroon is hierbij (qua X-Y coördinaten) ongewijzigd gebleven. Verder dragen ook de inzet van waterretentie maatregelen om de pieken van extreme buien op te vangen en vertraagd af te voeren bij aan een klimaatbestendig waterbeheer. Daarnaast is inzetten op de zogenaamde sponswerking kansrijk bij de agrarische sector; vast houden bij overvloed van water en inzetten in tijden van droogte.

Waterbeheersing in de 21e eeuw is gericht op het veerkrachtig kunnen omgaan met natte periodes, en droge tijden. In 2015 zijn aanvullende maatregelen genomen tegen wateroverlast en watertekort. In De Beemster is een creatieve oplossing in de praktijk gebracht door genoemde peilverlaging (zo'n 600 ha) is een waterbergings-effect gerealiseerd dat gelijk is aan de toevoeging van een oppervlak van zo'n 16,5 ha aan open water. De huidige en toekomstige opgave van behoefte aan waterberging is daarmee in ruime mate voorzien.

Toch voltrekt de klimaatverandering zich sneller dan in eerdere scenario's van het KNMI is voorspeld. Verdere maatregelen in de waterhuishouding van De Beemster zullen gericht zijn op het beperken van de eventuele gevolgen (schade) door extreme weersomstandigheden. Daarbij geldt het werelderfgoed en de handhaving van het bestaande slotenpatroon als uitgangspunt en randvoorwaarde.

Door de komst van de Omgevingswet is de regelgeving van het waterschap in de Waterschapsverordening en de Onderhoudsverordening gebundeld en is daarmee de Keur vervangen.

### 3e. Duurzaamheid

De gemeente ontwikkelt beleid op het gebied van duurzaamheid en wil zoveel mogelijk duurzame energiebronnen laten benutten. De fysieke toepassing van duurzame energiebronnen moet in De Beemster passen in het cultuurhistorische landschap en mag de werelderfgoedstatus niet aantasten. Duurzaamheid is een belangrijk element binnen deze kwalitatieve afweging. De gemeente legt haar duurzaamheidsbeleid vast in een duurzaamheidsnota die tevens geldt voor het beheer en onderhoud en waaraan alle toekomstige duurzame ontwikkelingen binnen het werelderfgoed worden getoetst.

Naar verwachting dienen zich ook in komende jaren nieuwe onderwerpen aan waar nader onderzoek voor nodig is. Een voorbeeld van de afgelopen jaren is de vraag naar zonneweiden in Beemster. Er zijn beleidsregels voor grondgebonden zonnepanelen in De Beemster. Deze beleidsregels komen voort uit nader onderzoek van het voormalige Kwaliteitsteam des Beemsters en vormen een antwoord op een toenemende vraag naar duurzame energieopwekking op agrarische grond. Er is onvoldoende capaciteit om bijvoorbeeld opgewekte stroom terug te leveren aan het net. Er is dan ook een grote roep om het plaatsen van kleine windmolens (tot 15 meter) om wat minder afhankelijk te zijn van zon, en de pieken en dalen van zonne-energie op te kunnen vangen. Echter is vanuit provincie Noord-Holland bepaald dat windmolens (ook de kleine) verboden zijn in werelderfgoederen. De gemeente is hierover met provincie in gesprek.

## **Regionale Energiestrategie en Transitievisie Warmte**

De Regionale Energiestrategie (RES) en de Transitievisie Warmte (TVW) volgen uit het Klimaatakkoord dat in 2019 is ondertekend. In de RES legt de energie-regio vast in welke gebieden (zogenaamde zoekgebieden) grootschalige duurzame energie kan worden opgewekt. Dit betekent dat in de RES zoekgebieden voor grootschalige windenergie en zonne-energie zijn opgenomen. Onderdeel van de RES is de Regionale Structuur Warmte (RSW). Daarin is aangegeven hoe kan worden omgegaan met vraag en aanbod van duurzame warmte.

De RES is een voortdurend proces. De RES 1.0 is in 2021 vastgesteld door de gemeenteraden. Twee jaar later moet de RES 2.0 worden vastgesteld. In de tussenliggende periode kunnen zoekgebieden worden toegevoegd, en afvallen. Deze veranderingen worden geformaliseerd in de RES 2.0. De RES 1.0 is in die zin een startpunt en geen eindstation.

In de TVW, aangenomen in 2021, wordt aangegeven hoe de bebouwde omgeving in de gemeente van het aardgas af kan. Het beschrijft – met de huidige stand van de techniek – welke alternatieven er zijn voor aardgas, en wat de voorkeur is. Daarnaast worden enkele wijken aangewezen waar nu al gestart wordt. Bij de ontwikkeling van de TVW wordt rekening gehouden met het werelderfgoed.

## **3f. Klimaatverandering en bijkomende calamiteiten**

Met het Deltaplan Ruimtelijke Adaptatie ligt er een opdracht van het Rijk om toe te werken naar een klimaatbestendige leefomgeving in 2050. Dat betekent dat, gericht op een viertal thema's, nagedacht moet worden over maatregelen. Die vier thema's zijn:

1. Weerbaarheid tegen overstroming;
2. Zo min mogelijk hinder en schade bij wateroverlast;
3. Voldoende waterbeschikbaarheid bij droogte;
4. Een betere inrichting ter voorkoming en beperking van hittestress.

Dit betekent dat er preventieve maatregelen in het watersysteem en in de ruimtelijke inrichting getroffen zullen gaan worden. Ook daarbij geldt het werelderfgoed en de handhaving van het bestaande slotenpatroon als uitgangspunt en randvoorwaarde. In het proces van de ruimtelijke adaptatie gaat dat langs de lijn van weten-willen-werken. Ten behoeve van het onderdeel weten is in de klimaatatlas van HHNK al veel kennis over het gebied verzameld.

Naast preventieve maatregelen is het inspelen op een calamiteit ook van belang. Een mogelijke calamiteit in De Beemster als gevolg van de klimaatverandering houdt verband met een doorbraak van de Beemsterringdijk. De Beemster ligt immers op zo'n 3,5 tot 4 meter onder NAP. Uitsluitend vanuit het perspectief van het werelderfgoed is het verwachte effect gering. Doordat de droogmakerij onderloopt, treedt er echter wel schade op aan de infrastructuur met mogelijk gevaar voor mens en dier. Bij een calamiteit treedt de Crisisbeheersingsorganisatie in werking. De schade aan de droogmakerij wordt beperkt door het dichtzetten van de compartimenteringwerken in de Schermerboezem.

In het klimaatadaptatieplan, Uitvoeringsplan klimaatadaptatie Zaanstreek Waterland 2020-2024 en Beemster 2021, is de ambitie gesteld om in lijn met het Deltaplan Ruimtelijke Adaptatie een klimaatbestendige en waterrobuuste gemeente te zijn in 2050. Hierbij wordt rekening gehouden met de kernkwaliteiten van het werelderfgoed. De uitgangspunten om deze doelstelling te halen zijn:

1. meer groen in de woonwijken
2. meer ruimte voor water
3. klimaatadaptief maatwerk
4. gedeelde verantwoordelijkheid

Het risico op opwarming van het oppervlakte water wordt ook in het klimaatadaptatieplan benoemd: “de zomers worden warmer en het aantal tropische dagen nemen toe. Wanneer oppervlaktewater warmer wordt kan dit nadelige gevolgen hebben voor de waterkwaliteit en de ecologie. Vanaf een watertemperatuur van + 20 °C neemt de kans toe dat (ongewenste) exotische planten, dieren, blauwalgen, ziekteverwekkers- en verspreiders beter gedijen.” Dit vormt geen directe bedreiging voor de kernkwaliteiten van het werelderfgoed.

Klimaatverandering	
<b>Aanleiding</b>	Doelstelling om een klimaatbestendige en waterrobuuste gemeente te zijn in 2050.
<b>Oorzaak</b>	Om te voldoen aan het Deltaplan Ruimtelijke Adaptatie moeten er preventieve maatregelen in het watersysteem en in de ruimtelijke inrichting getroffen worden. Ook moet er ingespeeld worden op mogelijke calamiteiten zoals een eventuele dijkdoorbraak.
<b>Gevolg</b>	De (mogelijke) ontwikkelingen kunnen een risico vormen voor de kernkwaliteiten zoals het (landschaps) architectonisch geheel.
Acties	
<b>Beoogd resultaat</b>	Het zijn van een klimaatbestendige en waterrobuuste gemeente passend binnen de OUV.
<b>Stappen</b>	Het nemen van maatregelen zonder de kernkwaliteiten te beschadigen, zoals bijvoorbeeld in woonwijken meer te ontharden door de aanleg van wadi's en groene infiltratie stroken. Bij een calamiteit treedt de Crisisbeheersingsorganisatie in werking, en zullen de compartimentenwerken in de Schermerboezem dichtgezet worden.
<b>Wie</b>	Siteholder.
<b>Wanneer</b>	Gaande.
<b>Budget</b>	Reguliere taak van de siteholder.



## 4. Educatie en Communicatie

De gemeente heeft als siteholder de taak om het werelderfgoed te behouden en beheren zodat het kan worden overgedragen aan de volgende generatie, zoals aangegeven in het UNESCO Werelderfgoedverdrag. Om de uitzonderlijke universele waarde te waarborgen, is het van belang dat alle stakeholders, bewoners en bezoekers, duidelijk voor ogen hebben wat deze zijn. Hierbij is het belangrijk om betrokkenheid, draagvlak en bewustheid te creëren: waarom is het werelderfgoed, wat is het werelderfgoed (wat zijn de uitzonderlijke universele waarde), waarom zijn deze waarde belangrijk? Hoe is dit te ervaren? Educatie en communicatie spelen hierin naast het management een belangrijke rol. Educatieve en informatieve middelen worden gebruikt om het werelderfgoed onder de aandacht te brengen en een de kennis over het werelderfgoed en de kernkwaliteiten te verbreden. Dit gebeurt op verschillende manieren. Zo geeft de gemeente zelf regelmatig presentaties en informatiebijeenkomsten over haar bijzondere status als werelderfgoed en de wijze waarop zij daar invulling aan geeft.

### Lokale activiteiten



Promotie, marketing en educatie is gedeeltelijk overgedragen aan de Stichting Promotie Beemster Werelderfgoed (SPBW) die onder meer het Bezoekerscentrum Beemster (VVV) runt. De gemeente neemt de rest voor haar rekening. In deze stichting werken vertegenwoordigers van Beemster ondernemers, bedrijven, culturele verenigingen en stichtingen samen aan de promotie van werelderfgoed Droogmakerij de Beemster. Dit doen ze in samenwerking met de siteholders. Naast lokale organisaties en bedrijven werkt het bestuur van SPBW ook intensief samen met (regionale) partners als Bureau Toerisme Laag Holland (BTLH), Amsterdam & Partners, Hollands Boven Amsterdam en de andere VVV's in Laag Holland, en landelijke partners als het Nederlands Bureau voor Toerisme & Congressen en Stichting Werelderfgoed Nederland. De siteholders ondersteunen SPBW door middel van een subsidiebijdrage.

De SPBW zet in op het op de kaart zetten van het erfgoed door dit aan iedereen te laten zien, op een unieke manier die past bij het karakter van De Beemster. Iedereen die hieraan mee wil doen, is welkom om een bijdrage te leveren. Dit kan op vele manieren: als ondernemer, als vrijwilliger, als professional, als bezoeker, als bestuurder enzovoort. In de visie van de SPBW staat dat ze staan voor kwaliteitstoerisme, passend bij de kleinschaligheid van De Beemster, met respect voor mens en het milieu zoals dat nu in de polder aanwezig is, en voor een passende verbinding tussen erfgoed, cultuur en economie. Zonder inkomstenbronnen kan het unieke erfgoed niet in stand worden houden, maar de inkomsten mogen het erfgoed niet ondermijnen. Tenslotte houden de status van werelderfgoed en het economische belang ervan elkaar in evenwicht: zonder erfgoed geen economie, zonder economie geen erfgoed. Het erfgoed is uitsluitend een beperking voor economische ontwikkeling als deze ontwikkeling aantasting van het erfgoed betekent.

Ter promotie van het werelderfgoed heeft SPBW enkele jaren geleden het merk VISIT Beemster geïntroduceerd. VISIT Beemster staat voor historie, cultuur, erfgoed, landschap, stolpboerderijen, forten, koeien en kaas. Onderdeel van BeemSTERREN zijn een onderdeel van VISIT Beemster; enthousiaste en succesvolle ondernemers en organisaties die het cultuurhistorische verhaal van De Beemster vertellen.

De ambities voor 2021-2026 van SPBW bestaan onder andere uit het werken aan een meerjarig educatieprogramma gericht op alle basisschoolleerlingen uit Beemster en Purmerend, verbetering van de toeristische infrastructuur in De Beemster, de realisatie van een vernieuwd Bezoekerscentrum Beemster over het werelderfgoed, de openstelling van de kerktoren van de Keyserkerk in Middenbeemster, en het stimuleren en faciliteren van nieuwe recreatieve en toeristische ondernemers en initiatieven in De Beemster.

Binnen enkele genoemde projecten, zoals de vernieuwing van het Bezoekerscentrum Beemster, werkt SPBW nauw samen met het Historisch Genootschap Beemster (HGB). Het HGB is al sinds 1936 een zeer actieve historische vereniging en exploiteert en beheert twee musea, museum Betje Wolff en het Agrarisch Museum Westerhem, waar historische materialen voor een specifiek deel en doel worden tentoongesteld.

## Regionale activiteiten



Tussen gemeente, gemeente Amsterdam (De Grachtengordel) en provincie Noord-Holland (De Stelling van Amsterdam) was een samenwerking voor een samenhangende aanpak van promotie en het vertellen van

het gezamenlijke verhaal met betrekking tot de drie unieke werelderfgoederen in Noord-Holland die qua geschiedenis en functie nauw met elkaar verbonden zijn. Dit is het verhaal over de eeuwenlange strijd tegen het water, het ontstaan van een burgersamenleving in de Gouden Eeuw en de Hollandse traditie om ons land te ontwerpen. Op de website Van Wereldformaat is te lezen over deze bouwstenen: vroeger en nu.

## Nationale activiteiten



Droogmakerij de Beemster is lid van Stichting Werelderfgoed Nederland. Deze stichting is in 2000 opgericht om de werelderfgoederen in Nederland collectief beter te kunnen promoten en om het gezamenlijke verhaal van de Nederlandse werelderfgoederen uit te dragen. De stichting werkt nauw samen met de RCE en het Ministerie van OCW. In de stichting zijn alle werelderfgoederen van het Koninkrijk der Nederlanden vertegenwoordigd. Ieder werelderfgoed levert een afgevaardigde voor het projectteam en een

bestuurder voor het bestuurlijk overleg. De stichting heeft een onafhankelijke voorzitter en twee projectmedewerkers in dienst.

De stichting heeft de verantwoordelijkheid om de bewustwording van het werelderfgoed te vergroten, de belangen van het werelderfgoed te behartigen, kennis te verwerven, te ontwikkelen

en te delen, en om gezamenlijk naar buiten toe op te treden. In de praktijk betekent dit dat ieder werelderfgoed binnen de stichting ambtelijk en bestuurlijk verantwoordelijk is voor een portefeuille. Beemster heeft in het verleden diverse portefeuilles beheerd, zoals het secretariaat, inclusief financieel beheer (aangezien Beemster jarenlang voorzitter van de stichting is geweest), managementplannen en tegenwoordig beheert Beemster de portefeuille educatie. In 2021 gaat deze portefeuille (gedeeltelijk) over naar een andere siteholder en is de gemeente actief betrokken bij de strategiebepaling van de stichting, de koppeling met Rijksbeleid (de stichting ontvangt subsidie van het Ministerie van OCW) en het opstellen van het nieuwe meerjarenplan voor de stichting.



Droogmakerij  
de Beemster

Stichting Werelderfgoed Nederland heeft voor elk werelderfgoed een symbool gemaakt. Dit is het symbool voor de Droogmakerij de Beemster.

## Internationale activiteiten



ORGANIZATION OF  
WORLD HERITAGE CITIES

De gemeente is sinds 2000 lid van de *Organization of World Heritage Cities* (OWHC), ofwel de internationale organisatie van werelderfgoedsteden. De OWHC is opgericht en bedoeld om (stedelijke/gemeente)besturen te

ondersteunen bij hun taak om het werelderfgoed te beheren en te behouden conform de voorwaarden van het UNESCO Werelderfgoedverdrag en tevens uitwisseling van kennis en ervaring tussen steden te bevorderen en ook via internationale educatieve projecten het draagvlak voor het werelderfgoed te vergroten.

## 5. Duurzaam Toerisme en Recreatie

Voor de gemeente is het versterken van de informatievoorziening over Droogmakerij de Beemster aan bezoekers en het vermarkten van het werelderfgoed richting recreanten en toeristen een belangrijk onderwerp. De beleefbaarheid en de “leesbaarheid” van het werelderfgoed moet worden verbeterd. Het is belangrijk om te weten waar de bezoekers naar op zoek zijn en hoe daar op in te spelen met alle relevante partners. Bezoekersmanagement heeft tot doel om een prettige, gedenkwaardige en positieve ervaring te bewerkstelligen met alle partners waarbij kennis over De Beemster wordt opgedaan zonder dat dit negatieve gevolgen heeft voor de inwoners. De Beemster is een gebied waar gewoond en gewerkt wordt; dit moet het uitgangspunt zijn bij verdere ontwikkelingen.



Het dorp Middenbeemster vanuit de lucht.

Er wordt gewerkt om de presentatie van het werelderfgoed op verschillende plekken te professionaliseren, verstevigen en uit te breiden. Zo worden de mogelijkheden onderzocht om het verhaal van het werelderfgoed op verschillende punten onder de aandacht te brengen. Elke locatie heeft een eigen invalshoek maar ze vertellen met zijn allen het verhaal van het werelderfgoed Droogmakerij de Beemster.

Bezoekerscentrum	
<b>Aanleiding</b>	Het willen verbeteren van de beleefbaarheid en “leesbaarheid” van het werelderfgoed Droogmakerij de Beemster.
<b>Oorzaak</b>	Het is op dit moment erg lastig om de uitzonderlijke unieke waarde van het werelderfgoed te zien of te beleven. Daarom is het essentieel dat de informatie over dit werelderfgoed zo goed mogelijk wordt weergegeven en te ervaren is in een bezoekerscentrum. Het huidige bezoekerscentrum voldoet niet meer aan de wens om het complete verhaal van de droogmaking van De Beemster en het verhaal van het UNESCO werelderfgoed te vertellen.
<b>Gevolg</b>	Vandaar dat wordt gewerkt aan de vernieuwing van het Bezoekerscentrum Beemster. De beschikbare ruimte wordt uitgebreid en het verhaal van De Beemster wordt op eigentijdse wijze verteld. Het Bezoekerscentrum wordt hét startpunt voor een bezoek aan De Beemster.  De vernieuwing van het Bezoekerscentrum vormt samen met andere ontwikkelingen op het gebied van bezoekerscentra, het vertellen van het

	verhaal van De Beemster en het beleven van het gebied, een complementair geheel.
<b>Acties</b>	
<b>Beoogd resultaat</b>	Bezoekers hebben een optimale beleving in het werelderfgoed en weten beter wat de OUV zijn. Verder zijn de verschillende initiatieven op elkaar afgestemd waardoor ze gezamenlijk het verhaal vertellen.
<b>Stappen</b>	Siteholder onderzoekt de mogelijkheden binnen het vigerende bestemmingsplan en voorwaarden omtrent het Werelderfgoed Droogmakerij de Beemster
<b>Wie</b>	Siteholder met de betrokken partijen en in een later stadium de RCE.
<b>Wanneer</b>	Gaande.
<b>Budget</b>	Reguliere taak van de siteholders.

Het uitdragen van het werelderfgoed moet met alle partners gebeuren. Het gaat om samenwerking, ontsluiting en bereikbaarheid en verbinden aan het regionale en landelijke recreatie- en toeristisch netwerk. Om te weten wat er verder ontwikkeld moet worden voor een goed bezoekersmanagement, is het belangrijk om te kijken naar wat er al is en wie de relevante partners zijn. Hierbij moet gekeken worden naar alle facetten die een rol spelen, van infrastructuur, recreatieve activiteiten tot informatie voorziening. Hiervoor werkt de gemeente onder andere samen met SPBW en BTLH. In BTLH participeren de gemeenten Waterland, Purmerend, Edam-Volendam, Landsmeer en Oostzaan.

In de uitvoeringsagenda van de economische visie staat ook het ‘knooppunt werelderfgoed’. Hierin wordt het belang aangegeven om de unieke waarde van het werelderfgoed – Droogmakerij de Beemster én De Stelling van Amsterdam – beter beleefbaar maken. Verder is de werelderfgoedstatus in potentie van economische waarde: het kan helpen bij het vermarkten van Beemsterproducten en bij het aantrekken van duurzaam toerisme. Er zijn mogelijk kansen voor (agro)toerisme en het uitnodigen van mensen op een plek – knooppunt werelderfgoed – van waaruit bezoekers het gebied kunnen ontdekken. Er is een koppeling tussen het ontstaan van het unieke gebied en de toekomst. Van water maakten de mensen land, en op dat land maken de mensen de voedselkamer van Amsterdam. Vanuit Beemster wordt de verbinding opgepakt met marktstad Purmerend, en andere toeristische trekkers in onze regio. Het gaat om het versterken van de recreatieve en toeristische propositie van het werelderfgoed, de stad en De Stelling van Amsterdam. Verder worden toerisme en cultuur ingezet voor nieuwe werkgelegenheid en hierbij ook een koppeling met onderwijs tot stand brengen.

Andere toekomstplannen zijn het denken aan een dependance van de VVV in het Stationsgebied van Purmerend. Daar komen in de toekomst de bezoekers van Purmerend en omstreken via het OV aan. Deze dependance is het startpunt voor een bezoek aan de binnenstad en De Beemster. Er leven ideeën om samen met het onderwijs te kijken naar mogelijkheden voor leergangen op het gebied van toerisme, recreatie en gastvrijheid. Hierbij is ook een duidelijke link met ICT: er is een grote behoefte aan data over bezoekers etc. Ook hierin kan het onderwijs eventueel een rol

vervullen. Tenslotte is er de wens voor een strategische c.q. lange termijn visie op het gebied van toerisme en recreatie.

Er is al een samenwerking tussen het Bezoekerscentrum Beemster en het Purmerends Museum/VVV winkel Purmerend. In de VVV in Purmerend worden ook producten vanuit Beemster aangeboden en omgekeerd.

## 6. Organisatie en Samenwerking

De gemeente, HHNK, de provincie Noord-Holland en de RCE (Ministerie van Onderwijs, Cultuur en Wetenschap) hebben al in 2011 procesafspraken gemaakt over hoe in samenwerking met elkaar de instandhouding van het werelderfgoed wordt gewaarborgd.<sup>4</sup> Vanaf heden is het managementplan de plek waarin de afspraken tussen de gebiedspartijen zijn vastgelegd. Het gemeenschappelijke doel is om de uitzonderlijke universele waarde van de Droogmakerij de Beemster te beschermen. De afspraak is dat de verschillende betrokken partijen elkaar tijdig op de hoogte brengen en houden van relevante ontwikkelingen, zodat vroegtijdig kan worden afgestemd en zij zoveel als mogelijk eenheid uitstralen, uiteraard met behoud van ieders verantwoordelijkheid. Cruciaal is dat de betrokken partijen de uitzonderlijke en universele waarde van De Beemster borgen in zowel het beleid op het terrein van cultuurhistorie, als op het gebied van ruimtelijke ontwikkeling, infrastructuur en andere ruimtelijk relevante beleidsvelden. Het gaat om een integrale borging van de waarden die het predicaat 'Werelderfgoed' hebben gerechtvaardigd.

De kern van de afspraken tussen de siteholders, de provincie en het Rijk (RCE) is:

- Gebiedspartners spreken uit de uitzonderlijke universele waarde, kenmerkend voor de droogmakerij, te allen tijde in beleid op het terrein van cultuurhistorie, ruimtelijke ordening, infrastructuur, water en in planologisch, beheers- en onderhoudsmatig opzicht gehandhaafd te houden en waar mogelijk te versterken.
- De gemeente coördineert de afstemming van ontwikkelingen in het gebied.
- Elke gebiedspartner wijst een ambtelijke contactpersoon aan voor de uitvoering van de gemaakte afspraken.
- Alle gebiedspartners vertalen deze afspraken in hun eigen werkprocessen.

In bijlage 8.3 staat de verdeling van taken en verantwoordelijkheden van de siteholders, provincie en het Rijk (RCE) schematisch weergegeven.

---

<sup>4</sup> Deze procesafspraken vormen integraal onderdeel van het managementplan en komen voort uit het Afsprakenkader 2011. Het afsprakenkader is in 2011 ondertekend door zowel de gemeente, HHNK, de provincie als de Rijksoverheid. Er is destijds voor gekozen om een apart afsprakenkader op te stellen en te ondertekenen, aangezien het hebben van een managementplan nog geen verplichting was. De afspraken uit het Afsprakenkader zijn integraal meegenomen in deze actualisatie van het managementplan, waardoor het document uit 2011 komt te vervallen.

## Stakeholders

De gemeente hecht aan een goede samenwerking met de lokale partijen. De gemeente kent een groot en actief verenigingsleven en dat komt mede tot uiting in een hoge organisatiegraad van lokale landbouw (LTO), middenstand en bedrijvigheid (AOV Beemster Ondernemer), alsmede de inwoners (bijvoorbeeld via actieve stichtingen en buurtverenigingen), en educatieve programma's in samenwerking met de basisscholen gericht op de jeugd. Verder is er een nauwe samenwerking met SPBW, het HGB, BTLH, de VVV's, maar ook Purmerendse (cultuurhistorische) partijen die het verhaal van de regio vertellen (zoals het Purmerends Museum).

Daarnaast hecht de gemeente aan de betrokkenheid van inwoners. Individuele inwoners en ondernemers worden betrokken door activiteiten als promotie en educatie, nieuwsbrieven, bijeenkomsten, et cetera, en - indirect - door de ondersteuning van de diverse organisaties die in de gemeente actief zijn.

In de werkwijze van de gemeente past dat deze partijen indien nodig geïnformeerd dan wel betrokken worden bij grote ontwikkelingen die van invloed kunnen zijn op de uitzonderlijke universele waarde van Droogmakerij de Beemster. De gemeente draagt daarbij te allen tijde zorg voor een goede en tijdige communicatie via haar website, lokale nieuwsbladen, bijeenkomsten, en rechtstreeks in gesprek met betrokkenen.

## 7. Financiën

### Kosten uitvoering managementplan 2022 - 2027

Het specifiek toerekenen van kosten aan de werelderfgoedstatus is lastig voor zowel de gemeente als HHNK. De werkzaamheden met betrekking tot het werelderfgoed zijn grotendeels ondergebracht in de reguliere lijnorganisatie van de gemeente. Dit geldt voor alle gemeentelijke activiteiten en taken die in het kader van dit managementplan door de gemeente worden opgepakt. Daarnaast zijn er nog projecten die aan werelderfgoed zijn gerelateerd waarvan de financiën zijn gedekt door incidentele budgetten.

HHNK heeft de taken en activiteiten die verband houden met het werelderfgoed geheel geïncorporeerd in zijn reguliere bedrijfsvoering en de organisatie. Daar waar specifieke aandachtspunten spelen in het kader van de werelderfgoedstatus, zijn deze geïntegreerd in de werkprocessen en vormen ze onderdeel van de taakuitvoering door het schap.

Datzelfde geldt ook in hoge mate voor provincie en Rijk. Provincie en Rijk dragen wel bij aan de ontwikkeling van het werelderfgoed in de vorm van subsidies en financiële bijdragen in de kosten van het verspreiden van kennis over, en beheer en onderhoud van het werelderfgoed.

Het is op dit moment niet mogelijk een overzicht op te stellen met een indicatie van de te verwachten bijdragen aan het beheer en onderhoud van De Beemster vanuit het Rijk en de provincie.

## 8. Bijlagen

### 8.1 – Kernkwaliteiten Werelderfgoed Droogmakerij de Beemster

1. Het unieke samenhangende en goed bewaard gebleven, vroeg-zeventiende-eeuwse (landschaps)architectonische geheel van de Droogmakerij de Beemster, bestaande uit:
  - het vierkante gridpatroon van wegen en waterlopen en rechthoekige percelen;
  - de ringdijk en ringvaart (continuïteit en eenheid in vormgeving);
  - het centraal gelegen dorp (Middenbeemster) op een assenkruis van wegen;
  - bebouwing langs de wegen;
  - de relatief hooggelegen wegen met laanbeplanting;
  - de monumentale en typerende (stolp)boerderijen en restanten van buitens;
  - de oude molengangen;
  - de structuur en het karakter van het (beschermde) dorpsgezicht van Middenbeemster.
2. Grote openheid.
3. Voor zover het werelderfgoed Droogmakerij de Beemster samenvalt met het werelderfgoed De Stelling van Amsterdam, zijn de uitzonderlijke universele waarden van het werelderfgoed De Stelling van Amsterdam tevens van toepassing op het werelderfgoed Droogmakerij de Beemster.

Dit zijn de kernkwaliteiten zoals ze worden opgenomen in het Besluit kwaliteit leefomgeving (Bkl). Deze opsomming van De Beemster kernkwaliteiten is overgenomen uit het BARRO (2011) en zijn bovendien verder doorvertaald in provinciaal en gemeentelijk beleid.

#### **Provinciale doorvertaling kernkwaliteiten**

De provincie heeft op grond van het Bkl de kernkwaliteiten van de werelderfgoederen Droogmakerij de Beemster en De Stelling van Amsterdam uitgewerkt en geobjectiveerd in haar provinciale verordening. Deze verordening is in 2020 gemodelleerd aan de Omgevingswet. Hiermee is de doorwerking van Rijksbeleid voor de bovengenoemde werelderfgoederen in het provinciale instrumentarium geborgd. Artikel 6.47 benoemt de UNESCO werelderfgoederen.

In de omgevingsverordening wordt tevens verwezen naar de Leidraad Landschap en Cultuurhistorie 2018. In deze leidraad zijn de kernkwaliteiten voor Droogmakerij de Beemster verder uitgewerkt. De leidraad is een provinciale handreiking voor het inpassen van nieuwe ruimtelijke ontwikkelingen in het landschap, zoals bebouwing, agrarische bedrijven, infrastructuur of vormen van energieopwekking. Inhoudelijk staat deze uitwerking opgenomen in de Leidraad (2018) – ensembles – Schermer-Beemster.

Zie voor verdere inhoudelijke toelichting [pagina 12 van het managementplan](#).

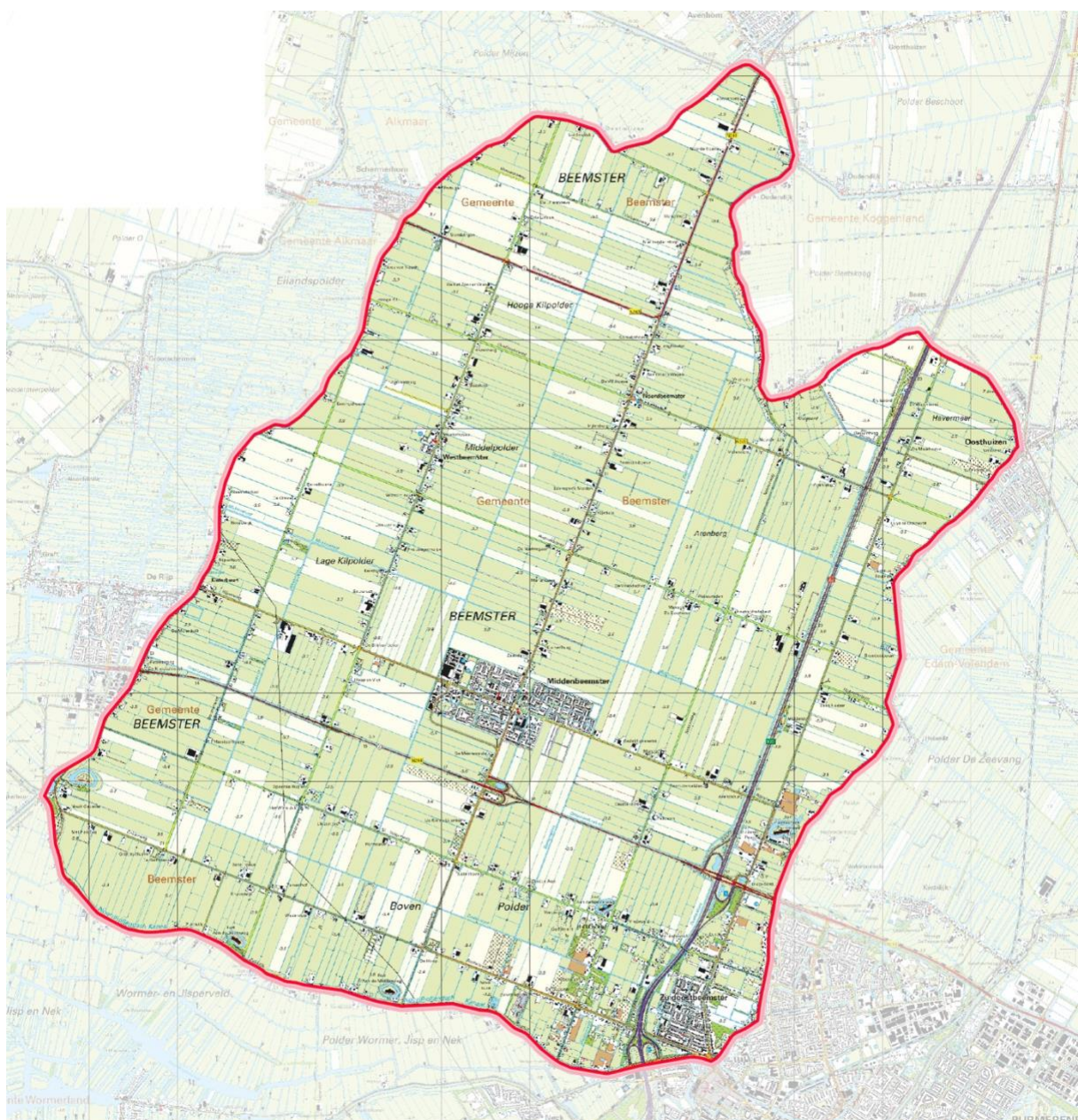


## Gemeentelijke doorvertaling kernkwaliteiten

In het gemeentelijke omgevingsplan (opvolger van de bestemmingsplannen) wordt de bescherming van de kernkwaliteiten van werelderfgoed Droogmakerij de Beemster verder uitgewerkt. Dit gebeurt onder meer door de dubbelbestemming Waarde – Cultuurhistorie.

In de gemeentelijke Omgevingsnota worden op structuurniveau, erf- of perceelniveau en op object- of gebouwniveau regels gesteld aan de ruimtelijke inrichting en de beeldkwaliteit. De omgevingsnota stuurt, voor het gehele grondgebied van De Beemster, op de ruimtelijke en visuele kwaliteit en regelt zo het welstandsbeleid voor het gebied.

Zie voor verdere inhoudelijke toelichting [pagina 15 van het managementplan](#).



## 8.2 – Kernkwaliteiten Werelderfgoed De Stelling van Amsterdam

1. Het unieke, samenhangende en goed bewaard gebleven, laatnegentiende-eeuwse en vroegtwintigste-eeuwse hydrologische en militair-landschappelijke geheel, bestaande uit:
  - Een doorgaand stelsel van linedijken in een grote ring om Amsterdam;
  - Sluizen en voor- en achterkanalen;
  - De forten, liggend op regelmatige afstand, voornamelijk langs dijken;
  - Inundatiegebieden;
  - Voormalige schootsvelden (visueel open) en verboden kringen (merendeels onbebouwd gebied);
  - De landschappelijke inpassing en camouflage van de voormalige militaire objecten.
2. Relatief grote openheid.
3. Groene en relatief stille ring rond Amsterdam.

## 8.3 – Schematisch overzicht verdeling verantwoordelijkheden en taken siteholders, provincie Noord-Holland en Rijk (RCE)

Partij	Rol en verantwoordelijkheden	Taken
Gemeente	<ul style="list-style-type: none"> <li>- Siteholder</li> <li>- Bescherming, beheer en instandhouding kernkwaliteiten</li> <li>- Passende inpassing nieuwe ontwikkelingen</li> <li>- Educatie en informatie</li> <li>- Promotie en communicatie</li> </ul>	<ul style="list-style-type: none"> <li>- Vaststellen en uitvoeren Structuurvisie</li> <li>- Vaststellen en uitvoeren omgevingsplan</li> <li>- Vaststellen uitvoeren Welstand (Omgevingsnota)</li> <li>- Beheer en onderhoud wegen / openbare ruimte</li> <li>- Verlenen vergunningen en ontheffingen</li> <li>- Handhaving en toezicht</li> <li>- Educatie</li> <li>- Voorlichting</li> <li>- Communicatie</li> <li>- Samenwerking</li> </ul>
Hoogheemraadschap Hollands Noorderkwartier	<ul style="list-style-type: none"> <li>- Siteholder</li> <li>- Bescherming, beheer en instandhouding werelderfgoed</li> <li>- Nieuwe ontwikkelingen dienen te passen binnen de erfgoedwaarden en waterbeheer</li> </ul>	<ul style="list-style-type: none"> <li>- Waterkeringbeheer</li> <li>- Waterbeheer, zowel kwantiteit als kwaliteit</li> <li>- Laanbeplanting/ herplantplicht</li> <li>- Wegbeheer</li> </ul>
Provincie Noord-Holland	<ul style="list-style-type: none"> <li>- Autoriteit op het gebied van de ruimtelijke ontwikkeling en de ruimtelijke kwaliteit, die de kernkwaliteiten van Droogmakerij de Beemster vastlegt in de Omgevingsverordening die verwijst naar Leidraad Landschap en Cultuurhistorie</li> <li>- Vertalen nationaal waterbeleid naar de regio (uitvoering door waterschappen)</li> <li>- Siteholder voor De Stelling van Amsterdam, die deels overlapt met Droogmakerij de Beemster</li> <li>- RES</li> </ul>	<ul style="list-style-type: none"> <li>- Handhaven bij misstanden</li> <li>- Vastleggen en uitvoeren Structuurvisie en Omgevingsverordening die verwijst naar Leidraad Landschap en Cultuurhistorie</li> <li>- Wegbeheerder voor provinciale wegen</li> <li>- Regionaal sturende rol woningvoorraad</li> <li>- Adviserende rol (Adviescommissie Ruimtelijke Ontwikkelingen (ARO)) bij ontwikkelingen buiten bestaand gebouwd gebied</li> </ul>
Staat der Nederlanden in zijn formele rol voor het werelderfgoed c.q. Ministerie van OCW Rijksdienst voor het Cultureel Erfgoed	<ul style="list-style-type: none"> <li>- Op Rijksniveau verantwoordelijk voor beleid ten aanzien van werelderfgoed, cultuurhistorie en archeologie</li> </ul>	<ul style="list-style-type: none"> <li>- Behartiging/uitvoering Nederlandse Werelderfgoedbeleid</li> <li>- Focal point voor UNESCO</li> <li>- Coördinatie, rapportering en intermediair tussen overheden en UNESCO, ICOMOS en permanente vertegenwoordiger voor Nederland bij UNESCO</li> <li>- Onderzoek en advies over cultuurhistorische waarden.</li> <li>- Uitvoering Omgevingswet</li> <li>- Subsidieverlener op het gebied van monumenten, archeologie en cultuurlandschap.</li> <li>- Beheert Monumentenregister</li> </ul>

## 8.4 - Lijst van veelgebruikte afkortingen

<b>ARO</b>	Provinciale (Noord-Holland) Adviescommissie Ruimtelijke Ordening
<b>Barro</b>	Besluit algemene regels ruimtelijke ordening
<b>Bkl</b>	Besluit kwaliteit leefomgeving
<b>BTLH</b>	Bureau Toerisme Laag Holland
<b>HGB</b>	Historisch Genootschap Beemster
<b>HHNK</b>	Hoogheemraadschap Hollands Noorderkwartier
<b>MRA</b>	Metropoolregio Amsterdam
<b>OCW</b>	Ministerie van Onderwijs, Cultuur en Wetenschap
<b>OUV</b>	<i>Outstanding Universal Value</i>
<b>OWHC</b>	<i>Organization of World Heritage Cities</i>
<b>RCE</b>	Rijksdienst voor het Cultureel Erfgoed
<b>RES</b>	Regionale Energiestrategie
<b>SPBW</b>	Stichting Promotie Beemster Werelderfgoed
<b>TVW</b>	Transitievisie Warmte
<b>UNESCO</b>	<i>United Nations Educational, Scientific and Cultural Organization</i>

