

Bestuurlijk bericht coronavirus (COVID-19) Zaanstreek-Waterland

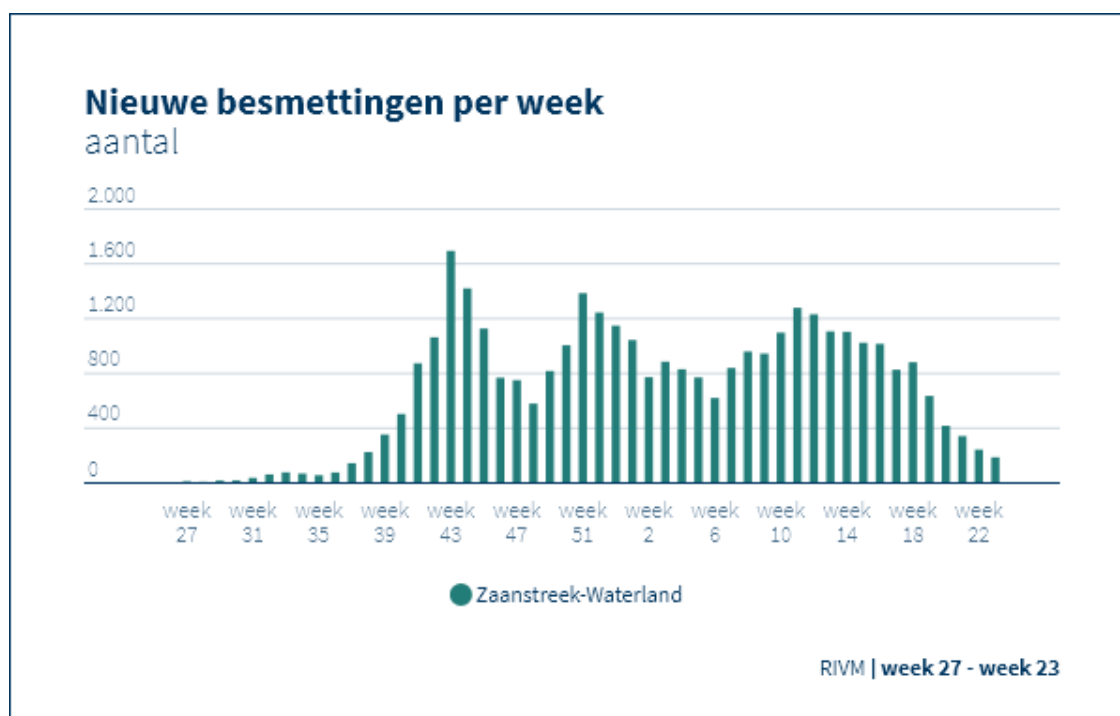
Nummer 19, 18 juni 2021

Bestemd voor de leden van het Algemeen Bestuur van de Veiligheidsregio en het Algemeen Bestuur van de GGD.

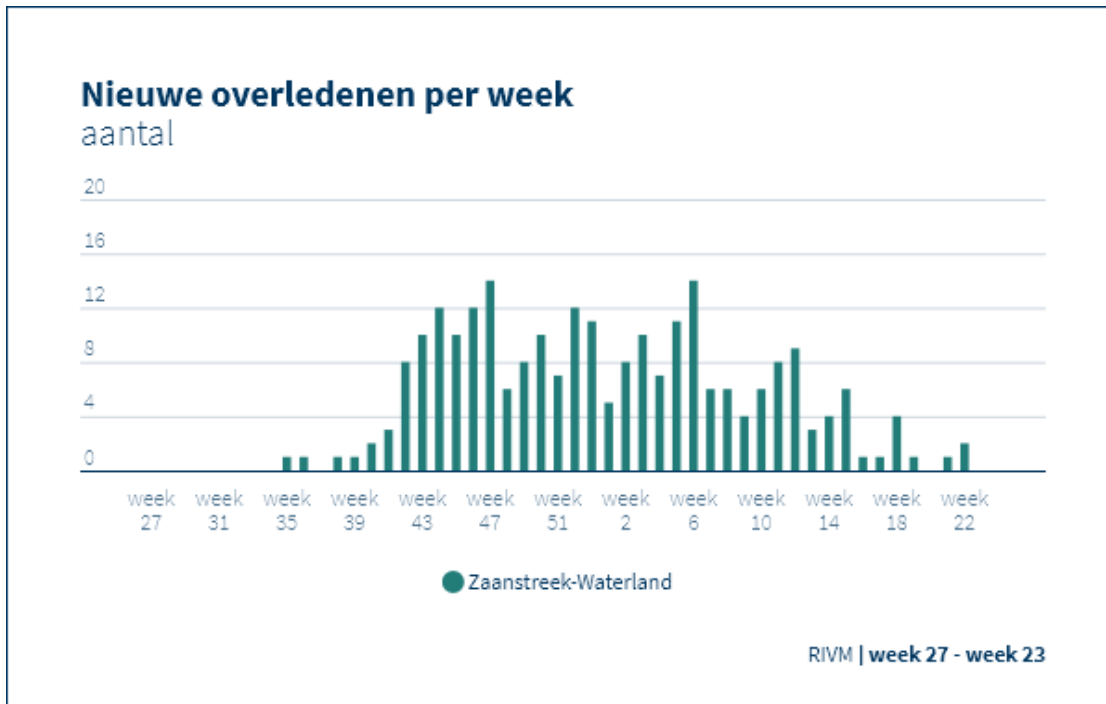
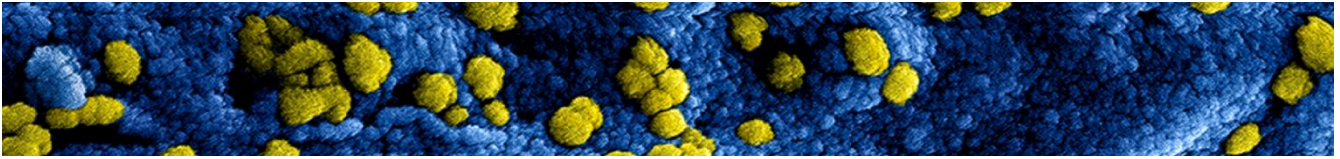
Voor u ligt de eerste bestuurlijke nieuwsbrief coronavirus (COVID-19) van 2021. Met deze nieuwsbrief houden wij u wekelijks op de hoogte van de landelijke en regionale aanpak van het coronavirus. Deze nieuwsbrief wordt ontwikkeld door GGD Zaanstreek-Waterland en Veiligheidsregio Zaanstreek-Waterland. U kunt deze nieuwsbrief ook gebruiken om uw gemeenteraad te informeren. Mocht u vragen hebben naar aanleiding van deze nieuwsbrief, mail dan naar IM@vrzw.nl

Continuïteit en schaarste

In totaal 35.264 vastgestelde besmettingen in regio Zaanstreek-Waterland t/m 16 juni 2021.



Aantal besmettingen COVID-19, per week, Zaanstreek-Waterland, bron RIVM
Cijfers per gemeente vindt u op het [regionaal dashboard coronavirus](#)



Aantal overledenen COVID-19 Zaanstreek-Waterland, bron RIVM

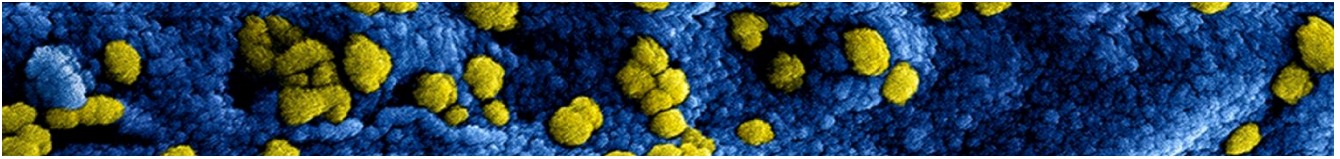
Cijfers per gemeente vindt u op het [regionaal dashboard coronavirus](#)

Wat zeggen deze cijfers?

Deze cijfers betreffen slechts de vastgestelde infecties. Uit panelonderzoek van de GGD in mei blijkt dat slechts 48% van de mensen met klachten zich laat testen. Daarom is het aantal besmettingen in werkelijkheid hoger.

Zaanstreek-Waterland staat deze week op de 15^e plek van de regio's met het hoogste aantal positief geteste mensen per 100.000 inwoners. Onze regio is een relatief kleine regio en daardoor kunnen afwijkingen (stijgingen of dalingen) per 100.000 snel zichtbaar zijn en verschuivingen geven in de ranking.

Zowel landelijk als in onze regio zet de dalende trend van het aantal vastgestelde besmettingen verder door. Op gemeenteniveau zien we deze daling terug binnen de drie grootste gemeenten: Edam-Volendam, Purmerend en Zaanstad. In de andere gemeenten is er sprake van stabilisatie. Omdat het nu om kleine aantallen gaat is de verwachting dat de aantallen de komende tijd blijven schommelen. Dit geldt met name voor de kleinere gemeenten. Op basis van cijfers van 31 mei t/m 6 juni is onze regio nu ingedeeld in risiconiveau zeer ernstig. Wat betreft ziekenhuisopnames komen we met 29,5 per 1 miljoen inwoners per week namelijk net boven de grens van 27. Echter, als het risiconiveau op dit moment opnieuw bepaald zou worden, dit gebeurt op basis van het aantal ziekenhuisopnames en het aantal positieve testen, dan valt onze regio in risiconiveau 'Zorgelijk'. Dit is terug te vinden op het [RIVM coronadashboard](#). Rond 22 juni wordt het risiconiveau opnieuw vastgesteld.



Overzicht besmettingen en testen per wijk

Bij dit bestuurlijk bericht vindt u ook een overzicht van het aantal vastgestelde besmettingen en afgenomen testen op wijkniveau over de periode 12 mei t/m 8 juni. Gezien de dalende trend van het aantal afgenomen testen en het aantal positieve testen, in combinatie met het waarborgen van de privacy van inwoners, is dit de laatste keer dat de test- en besmettingscijfers op wijkniveau meegestuurd worden met het bestuurlijk bericht. Dit tenzij de situatie er om vraagt om de cijfers opnieuw te delen.

Leeftijd

In alle leeftijdsgroepen, met uitzondering van de groep 30-39 jaar waar een lichte stijging was te zien, daalt het aantal besmettingen vastgestelde besmettingen. In de leeftijd vanaf 75 jaar werden in de afgelopen twee weken geen besmettingen vastgesteld in onze regio.

	9 t/m 16 juni	2 t/m 9 juni
0-9 jaar	11%	11%
10-19 jaar	18%	24%
20-29 jaar	18%	19%
30-39 jaar	18%	9%
40-49 jaar	17%	15%
50-59 jaar	15%	18%
60- 74 jaar	3%	4%
75 jaar en ouder	0	0

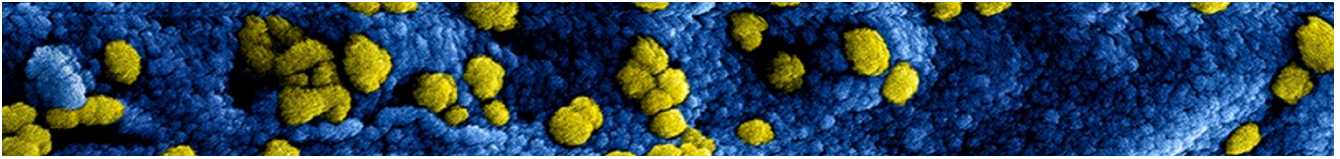
Ziekenhuisopnames

Het beeld vanuit de witte keten in de regio is rustig en stabiel. Er zijn weinig nieuwe besmettingen onder cliënten en personeel. Het aantal opgenomen COVID-19 patiënten in ziekenhuizen in regio Zaanstreek-Waterland op 17 juni om 10.00 uur:

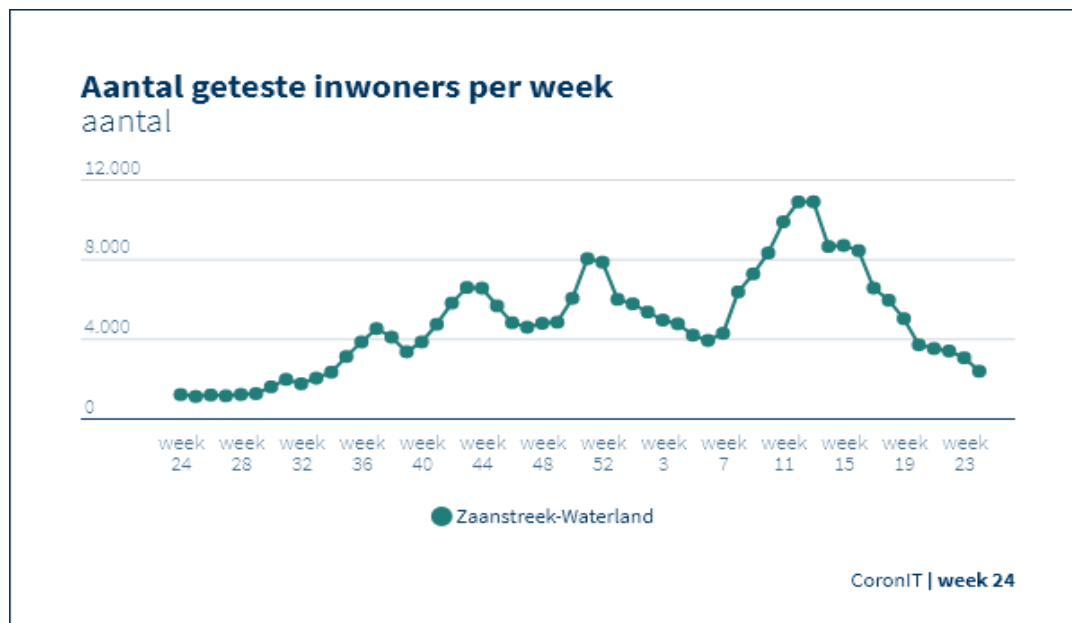
	IC	Kliniek
Dijklander Purmerend/Hoorn	2	0
Zaans Medisch Centrum	0	1

Bron: ROAZ

De opgenomen COVID-19 patiënten in de regionale ziekenhuizen betreffen inwoners van de regio Zaanstreek-Waterland én andere regio's. In de week van 7 t/m 13 juni zijn 6 inwoners van de regio Zaanstreek-Waterland met een COVID-19 besmetting in een ziekenhuis opgenomen. Dat kan ook in een ziekenhuis buiten de regio zijn.



Testen

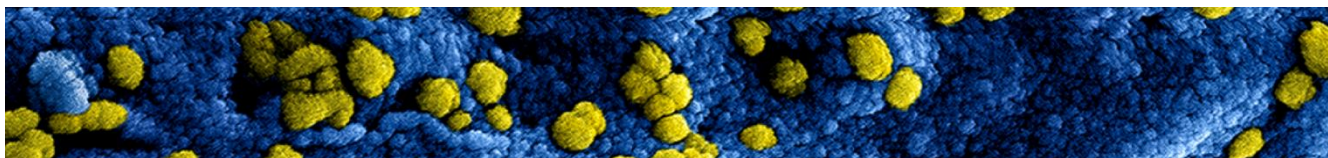


Opnieuw lieten zich in onze regio minder mensen testen. Dit komt overeen met het landelijk beeld. In de teststraten in onze regio werd in de laatste week 50% van de capaciteit niet gebruikt. Het percentage positieve uitslagen uit de GGD teststraten in onze regio was in de afgelopen week 6.1%, wat hoger ligt dan het landelijk percentage van 4.9%.

Tijdelijke corona testunit gaat weg uit Volendam

Vrijdag 18 juni is de laatste dag dat inwoners bij de corona testunit in Volendam terecht kunnen. Doordat het aantal coronatesten daar sterk afneemt, sluit de GGD deze testunit. Lieten zich in mei nog 1494 mensen zich hier testen, halverwege juni staat de teller nog maar op 219. Inwoners uit Volendam en omgeving zijn van harte welkom op andere testlocaties, zoals onze teststraten in Purmerend en Zaandam. Ze kunnen daar 7 dagen per week terecht, ook zonder afspraak. Kinderen kunnen daar ook heen voor een coronatest. Deze teststraten zijn dagelijks geopend van 9 tot 12 uur en van 13 tot 16.00 (Zaandam) en 16.30 uur (Purmerend). Inwoners kunnen ook een afspraak maken via www.coronatest.nl of 0800-1202 Dit nummer is 7 dagen per week van 08.00 tot 20.00 uur bereikbaar.

De GGD kan de testcapaciteit snel weer opschalen als dit nodig is. Mensen kunnen nog steeds snel terecht: vandaag een afspraak maken betekent dat je vandaag of morgen terecht kunt. Daarnaast kunnen mensen zowel met als zonder afspraak terecht bij de teststraten in Purmerend en Zaandam voor een coronatest. Bij testen zonder afspraak is het belangrijk dat mensen een ID bewijs meenemen en een mobiel telefoonnummer en e-mailadres door kunnen geven.



Dagelijkse reguliere capaciteit teststraten Zaanstreek-Waterland

Purmerend	200
Zaandam	200
Totaal	400

Bron- en contactonderzoek

De GGD voert het bron- en contactonderzoek weer volledig uit, inclusief monitoring. Dit houdt in, dat de GGD de personen die besmet zijn met het coronavirus belt op de zevende dag na de eerste ziekte dag. De GGD belt ook de contacten van de besmette persoon op dag vijf en dag tien van de quarantaine. De GGD heeft deze week 80 uur landelijke ondersteuning gekregen. Tijdens het bron- en contactonderzoek in onze regio geven mensen die besmet zijn met het coronavirus aan dat besmetting waarschijnlijk plaatsvond in de thuissituatie (58%), in scholen (14%) of bij bezoek thuis. Deze keer zien we ook dat vrijetijdsbesteding, zoals feest, onder meer verjaardag, borrel, bruiloft (10%) en sport, (8%) genoemd worden als mogelijke besmettingsbron.

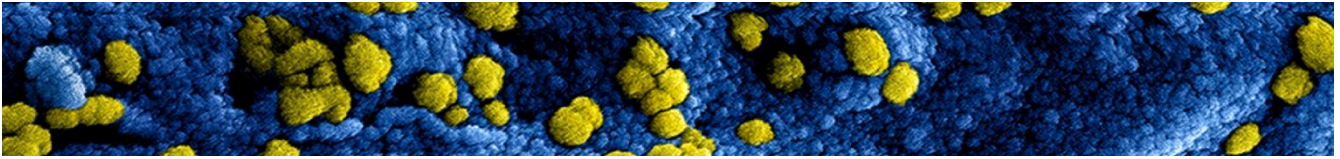
Vaccinaties Zaanstreek-Waterland

Vrijdag 18 juni worden geboortejaren 2001 en 2002 uitgenodigd en in het weekend 2003. Daarmee is vanaf aankomend weekend iedereen in Zaanstreek-Waterland van 18 jaar en ouder uitgenodigd om een afspraak te maken.

Tot en met week 28 (12 t/m 18 juli) blijft het druk op de vaccinatielocaties. De verwachting is dat de meeste mensen die dit willen een eerste prik hebben gehad en een deel van deze mensen ook een tweede prik. De GGD treft nu voorbereidingen om de capaciteit, en daarmee het personeel, na die periode af te schalen.



De medewerkers van de vaccinatielocaties van de GGD krijgen veel complimenten. Dat is onder meer te zien op het complimentenbord dat op de locaties hangt (foto links). Een opsteker voor alle hardwerkende collega's.



Vaccinatiecijfers per wijk

Bij deze nieuwsbrief vindt u een overzicht van het percentage gevaccineerde personen in de leeftijdsgroep 65+.

Verhogen vaccinatiebereidheid

De GGD bereidt de inzet van een mobiele vaccinatiebus ter ondersteuning van de vaccinatiebereidheid. De bedoeling is dat deze vanaf begin juli afwisselend in Zaanstad en Volendam komt te staan.

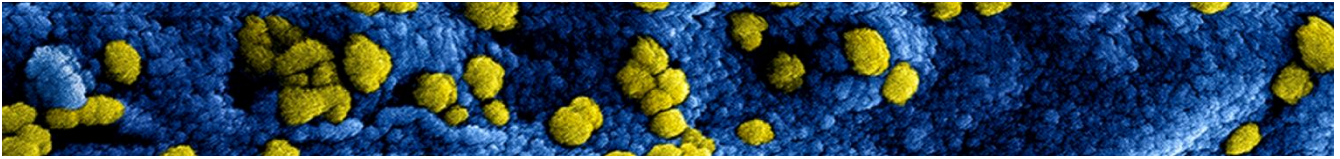
Ook door middel van andere acties en activiteiten werkt de GGD samen met gemeenten en sociale partners aan het verhogen van de vaccinatiebereidheid onder moeilijk bereikbare groepen. Zo organiseerde de GGD webinars voor sleutelpersonen, is er [een filmpje met een GGD arts](#) en Syrische sleutelpersoon opgenomen en nam de GGD vijf korte filmpjes op die ingaan op fabels over vaccineren, voorzien van Arabische en Turkse ondertiteling. Het eerste filmpje is inmiddels gedeeld ([Turks](#), [Arabisch](#)), de overige filmpjes worden in de komende twee weken verspreid. Naast ondersteuning door De Bieb in de Zaanstreek bij het maken van een vaccinatie-afspraken, deelt de bibliotheek in Waterland een flyer in diverse talen met een verwijzing naar meer informatie in de eigen taal op de GGD website ([Arabisch](#), [Somalisch](#), [Tigrinya](#), [Turks](#)).

Totaal aantal vaccinaties door GGD Zaanstreek-Waterland

In onderstaande tabel vindt u alle vaccinaties door GGD Zaanstreek-Waterland ongeacht of mensen wel of niet in Zaanstreek-Waterland wonen.

	Aantal vaccinaties gezet van 10-6 t/m 16-6-2021	Aantal vaccinaties gezet in totaal
Eerste vaccinatie	16.110	129.954
Tweede vaccinatie*	8.827	70.231
Totaal	24.937	200.185

Let op: De cijfers in onderstaande tabel zijn een weergave van de inwoners in Zaanstreek-Waterland die door een GGD gevaccineerd zijn, dat kan dus ook een GGD in een andere regio zijn. Daarnaast zijn er ook inwoners die door andere instellingen gevaccineerd worden. De GGD vaccineert niet-mobiele ouderen, ziekenhuismedewerkers en bewoners van instellingen niet. Deze zijn dus niet in dit overzicht meegenomen. Dit overzicht geeft daarom geen compleet beeld van de vaccinatiegraad van de inwoners van Zaanstreek-Waterland.



Aantal gevaccineerde inwoners Zaanstreek-Waterland door een GGD

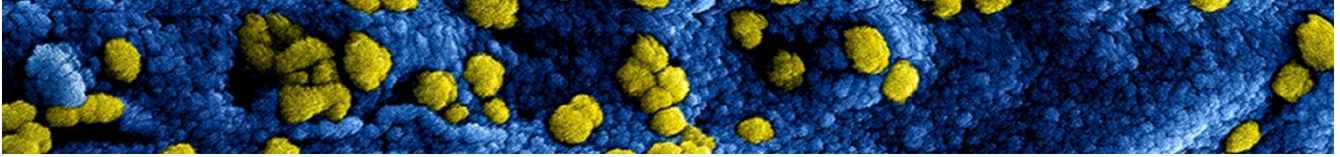
	Aantal vaccinaties gezet bij inwoners van 10-6 t/m 16-6-2021	Aantal vaccinaties gezet bij inwoners in totaal
Eerste vaccinatie	16.193	124.886
Tweede vaccinatie*	9.009	64.961
Totaal	25.202	189.847

*Tweede vaccinatie:

Een deel van de mensen ontvangt na de eerste vaccinatie geen tweede vaccinatie. Redenen hiervoor zijn bijvoorbeeld: mensen die corona hebben gehad binnen 6 maanden voor de eerste prik, ontvangen geen tweede vaccinatie, mensen kiezen er soms zelf voor om geen tweede vaccinatie te krijgen, mensen kunnen overleden zijn tussen de eerste en tweede vaccinatie en soms wordt er op basis van de bijwerkingen of medische achtergrond geadviseerd om geen tweede vaccinatie te zetten. Het aantal tweede vaccinaties geeft daarmee geen informatie over de voortgang van het vaccineren. Het geeft ook geen informatie over de vaccinatiegraad.

Vertraging verwerking deel van vaccinatiegegevens GGD GHOR Nederland

Er is [vertraging ontstaan in de doorgifte van een deel van de vaccinatiegegevens](#) van GGD GHOR Nederland naar het RIVM. Op mijn.rivm.nl zijn de vaccinatieregistraties later dan gebruikelijk zichtbaar. Momenteel treedt dit probleem op in ongeveer 25 procent van de nieuw geregistreerde vaccinaties. Het gaat in totaal om zo'n 1,1 miljoen registraties. Mensen hoeven zich geen zorgen te maken of registratiegegevens verloren zijn gegaan. Op dit moment wordt hard gewerkt om de ontstane 'file' van gegevens te verhelpen zodat deze zo snel mogelijk alsnog met het RIVM worden gedeeld. GGD GHOR Nederland betreurt de ontstane vertraging. Over het verkrijgen van het Digitale Corona Certificaat (DCC) hoeven mensen zich geen zorgen te maken. Gegevens daarvoor worden straks ook rechtstreeks uit de databank van de GGD'en gehaald. Dit houdt in dat de mensen die aangegeven hebben geen gegevens met het RIVM te willen delen, eveneens hun DCC kunnen krijgen, automatisch via de GGD-database.



Bestuur en beleid

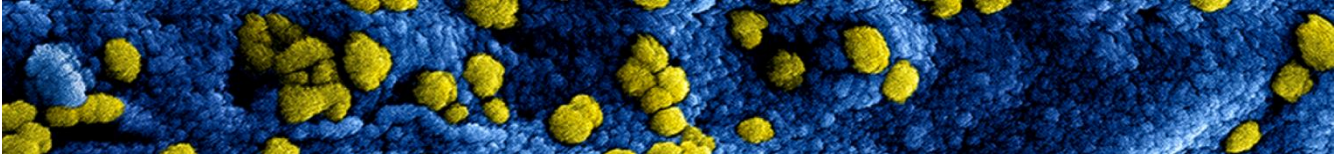
Veiligheidsberaad

Het Veiligheidsberaad heeft vergaderd op 7 juni, 10 juni, 14 juni en op 17 juni. Daarin is gesproken over de ontwikkelingen rondom Corona en wat dit betekent voor het openingsplan.. Er is gesproken over het vaccinatiebeleid en de vaccinatiebereidheid en wat er gedaan kan worden om de bereidheid en daarmee ook de vaccinatiegraad te vergroten. Verder is er gesproken over evenementen. Op welke manier deze door kunnen gaan en welke uitgangspunten daarbij leidend zijn.

Terugkoppeling RBT-C 17 juni

- De leden van het RBT-C hebben hun zorg geuit over de complexiteit en de uitvoerbaarheid van het quarantaineproces. De voorzitter heeft aangegeven dit vraagstuk in te brengen in het VB.
- Met het oog op de beperkte versoepelingen per 5 juni en de aangekondigde versoepelingen per 30 juni aanstaande heeft het RBT-C zich gebogen over een voorstel voor regionale afspraken rondom evenementen. Het voorstel luidde als volgt:
 1. Kennis te nemen van bijgevoegd handelingskader evenementen. Met de beperkte versoepelingen per 5 juni en de aangekondigde versoepelingen per 30 juni aanstaande is er behoefte aan regionale afspraken hoe om te gaan met evenementen in deze regio. De afstemmingsgroep evenementen vanuit het IGT, in afstemming met het handhavingsplatform en de IGT communicatieadviseurs heeft een integraal handelingskader opgesteld. Uitgangspunt hierbij zijn de voorwaarden zoals deze door het kabinet op vrijdag 11 juni jl. zijn vastgesteld.
 2. In te stemmen met het voorstel om meldingsplichtige evenementen, zoveel mogelijk, een beperktere vorm van afzetting van het evenemententerrein voor te schrijven;
 3. Te onderschrijven dat de meerdaagse evenementen die nu aangemeld zijn in onze regio (Reuring en Zomerkabinet) niet vallen onder de definitie zoals het kabinet dat in de voorwaarden heeft verwoord en dus kunnen plaatsvinden;
 4. In te stemmen met de communicatielijn. De communicatielijn voor de evenementen gaat zijn: Fijn dat alles weer kan, maar hou je aan de regels en voorwaarden. Met elkaar maken we de evenementen weer mogelijk.
 5. Over te gaan naar het oude regime voor wat betreft de vergunningverlening (zoals vastgelegd in de APV's) zodra de coronamaatregelen zijn afgeschaft

Er is conform voorstel besloten



Wij gaan er vanuit u met dit bericht voldoende te informeren. We houden u zo regelmatig op de hoogte van de stand van zaken rond de aangepaste maatregelen

Met vriendelijke groet,

H. Raasing
Directeur Veiligheidsregio

mr. F.H.J. Strijthagen
Directeur Publieke Gezondheid

Vaccinatie COVID-19 in de regio Zaanstreek-Waterland per wijk



Zaanstreek-Waterland

Wat is de vaccinatieopkomst in Nederland?

De opkomst onder alle leeftijdsgroepen is hoog of is sterk gestegen. Bij de leeftijdsgroepen boven de 65 jaar ziet het RIVM een hoge opkomst van tussen de 83 en 92% voor de eerste vaccinatie. De 55-59-jarigen hebben tot nu toe een opkomst van 80% en de 50-54-jarigen van 68% voor een eerste vaccinatie. De leeftijdsgroepen van 45-49 jaar en 40-44 jaar zijn in opkomst gestegen naar 51% en 41% en de 35-39-jarigen naar 22%. De leeftijdsgroepen van 30-34 jaar en van 25-29 jaar zijn toegevoegd en hebben een opkomst van 14% en 13% voor de eerste vaccinatie. ([Bron RIVM](#), 15 juni 2021)

Opkomst per gemeente en per wijk

In onderstaande tabel staat hoeveel inwoners van 65 jaar en ouder zijn geweest voor de eerste prik COVID-19.

Deze cijfers geven een weergave van de **inwoners in Zaanstreek-Waterland** die de GGD vaccineert, het maakt hierbij niet uit door welke GGD. We hebben voornamelijk geen cijfers over hoeveel inwoners door andere instellingen gevaccineerd zijn. Vaccinatiegroepen als niet mobiele ouderen, ziekenhuismedewerkers, bewoners van instellingen worden niet in dit overzicht meegenomen en geeft daarom **geen compleet beeld** van de vaccinatiegraad van de inwoners van Zaanstreek-Waterland.

Inwoners in Zaanstreek-Waterland, gevaccineerd door de GGD

	Aantal inwoners 65 jaar en ouder	Aantal gevaccineerde inwoners van 65 jaar en ouder, ronde 1	% 65+ gevaccineerd, ronde 1
<i>Bron</i>	<i>BRP</i>	<i>Coronit</i>	
<i>Peildatum</i>	<i>1-1-2021</i>	<i>16 juni 2021</i>	<i>16 juni 2021</i>
Beemster	2059	1746	85
Beemster	1295	1067	82
Zuidoost Beemster	764	679	89
Edam-Volendam	7782	6393	82
Edam (incl Purmer)	1853	1676	90
Volendam	4403	3381	77
Zeevang	1526	1335	87
Landsmeer	2536	2035	80
Oostzaan	2042	1672	82

	Aantal inwoners 65 jaar en ouder	Aantal gevaccineerde inwoners van 65 jaar en ouder, ronde 1	% 65+ gevaccineerd, ronde 1 Let op, het perc is waarschijnlijk een onderschatting omdat dit alleen gaat om de door de GGD gevaccineerde (de mobiele senioren)
Purmerend	16652	13992	84
Centrum	1388	1144	82
Weidevenne	2720	2375	87
Gors	2063	1786	87
Overwhere	3609	2892	80
Wheermolen	1907	1652	87
Purmer-Noord	2596	2179	84
Purmer-Zuid	2369	1964	83
Waterland	4351	3774	87
Monnickendam	2570	2182	85
Broek in Waterland	698	629	90
Katwoude, IJpendam, Watergang, Marken	1083	962	89
Wormerland	3842	3191	83
Wormer	3237	2678	83
Wijdewormer+Jisp	605	513	85
Zaanstad	28785	23484	82
Zaandam-Zuid	1955	1482	76
Poelenburg	1128	816	72
Rosmolenwijk	1718	1373	80
Kogerveldwijk	619	505	82
Zaandam Noord	1820	1508	83
Oude Haven	788	660	84
Zaandam West	1657	1351	82
Nieuw West	1782	1436	81
Oud Koog aan de Zaan	807	691	86
Westerkoog	1962	1756	90
Oud Zandijk	587	500	85
Rooswijk	1139	930	82
Wormerveer	2535	2078	82
Krommenie Oost	1954	1530	78
Krommenie West	2093	1789	85
Assendelft Zuid	1595	1334	84
Assendelft Noord	1334	1132	85
Westzaan	1010	863	85
Peldersveld en Hoornseveld	2302	1750	76
Totaal aantal inwoners 65+	68049	56287	83



Wijkcijfers Corona, 9 juni 2021

Uitgangspunten voor de uitsplitsing in wijken:

- Een deelgebied (wijk of wijken bij elkaar) moet in te delen zijn op basis van postcode 6.
- Het deelgebied moet van redelijke grootte zijn (minimaal 2500 inwoners).

Duiding van de cijfers:

Tabel 1: Aantal bij de GGD gemelde besmettingen:

Dit zijn alle bij de GGD gemelde COVID-19 besmettingen per regio, gemeente of per wijk (blauwe kolom) die aan het RIVM doorgegeven worden. Dit zijn dus niet alleen de positief geteste mensen uit de teststraten van de GGD, maar alle positief geteste meldingen (die bij de GGD gemeld worden). Deze cijfers vindt u ook terug op dashboards van de Rijksoverheid of in de wekelijkse cijfers van GGD Zaanstreek-Waterland.

Tabel 2: Aantal inwoners

GGD Zaanstreek-Waterland voert COVID-19 testen uit, deze aantallen vindt u in de gele kolom. Let op dit zijn alleen de door de GGD uitgevoerde testen. Er worden meer testen uitgevoerd, bv door bedrijven of instellingen.

Tabel 2: Percentage afgenomen testen

In de roze kolom wordt weergegeven wat de verhouding is tussen het aantal afgenomen testen bij de GGD en het aantal inwoners in die gemeente of wijk.

Tabel 2: Percentage positief getest in GGD teststraten

In de groene kolom vindt u het percentage positief getest op basis van de uitgevoerde testen bij de GGD teststraten. Hier zijn niet alle positief geteste inwoners meegenomen, er worden ook mensen positief getest buiten de GGD teststraten om. Voor het volledige aantal besmettingen moet u uitgaan van kolom blauw 'aantal bij de GGD gemelde besmettingen'.

Per gemeente:

Bij wijkcijfers gaat het soms om kleine aantallen. Een klein aantal positieven meer of minder geeft daardoor in de percentages grote verschillen.

Beemster: Het aantal besmettingen over de hele maand ligt lager dan in de voorgaande maand. Het percentage positief getest in de GGD-teststraten ten opzichte van het totaal aantal afgenomen testen nam de laatste maand ook af. Het percentage positief getest is in Beemster hoger dan Zuidoostbeemster.

Edam-Volendam: Het aantal besmettingen in gemeente Edam-Volendam ligt over de hele maand lager dan de voorgaande maand. Het percentage inwoners dat zich laat testen is de afgelopen maanden sterk gedaald. Het percentage positief getest is in Volendam nog altijd hoog (15,7%). Dit percentage was de afgelopen maanden ook al hoog. Een verklaring hiervoor kan mogelijk gevonden worden in de cultuur en de daarmee samenhangende hechte samenlevingsverbanden.

Landsmeer en Oostzaan: Zowel in gemeente Landsmeer als in gemeente Oostzaan daalde het aantal besmettingen. Het percentage positief getest nam in beide gemeenten ook af, net als het percentage inwoners dat zich laat testen. We kunnen in deze gemeente op basis van postcode en aantallen helaas geen wijken indelen. Het gaat hier om deelgebieden met kleine aantallen; het is belangrijk dat

privacy gewaarborgd blijft. In Landsmeer heeft CBS 2 wijken definieert, de wijk Ipendam** is te klein, dit maakt opsplitsing in twee deelgebieden niet mogelijk. In Oostzaan zijn alleen buurten, deze deelgebieden zijn niet in te delen op basis van postcode (hiervoor moet bv ook straat en huisnummer beschikbaar zijn)

** Landsmeer, wijk Ipendam postcodebied 1121, 1127, 1451 (bron CBS wijken en buurten)

Purmerend: Het aantal besmettingen over de hele afgelopen maand ligt in alle wijken in Purmerend lager dan in de voorgaande periode. Het percentage inwoners dat zich laat testen verschilt iets over de wijken en is in Weidevenne het hoogst. Het percentage positief geteste personen is in de wijk Wheermolen het hoogst.

Waterland: Het aantal besmettingen over de hele maand ligt lager dan in de voorgaande periode, dit geldt voor alle wijken in Waterland. Het percentage inwoners dat zich laat testen is het hoogst in Broek in Waterland. Het percentage positief geteste personen is de afgelopen maand gedaald in alle wijken.

Wormerland: Het aantal besmettingen in Wormerland ligt over de hele periode lager dan in de voorgaande periode. In Wormerland is het percentage inwoners dat zich laat testen bijna gelijk over de wijken. Het percentage positief geteste personen is in Wormer gedaald ten opzichte van de vorige periode. In de woonkern Wijdewormer en Jisp is juist een stijging te zien in het percentage positieven. De woonkernen Wijdewormer en Jisp zijn klein. Een kleine stijging in het aantal positief geteste personen kan dan ook al een groot verschil maken in de percentages.

Zaanstad: Het aantal besmettingen nam de laatste weken in Zaanstad af, in alle wijken. In Poelenburg, Rosmolenwijk en Pelders-en Hoornseveld is het percentage inwoners dat zich laat testen lager dan de andere wijken. In Poelenburg en Pelders- en Hoornseveld is het percentage positief geteste personen nog altijd het hoogst. Sommige wijken met hoge aantallen besmettingen zijn zogenaamde aandachtswijken. Hier spelen sociaal-economische factoren mogelijk een rol bij de kans om besmet te raken. Huisvesting is hier één aspect van: er is vaker sprake van kleine behuizing, ongezondere woningen en hechte samenlevingsverbanden. Ook hebben mensen in aandachtswijken vaker dan gemiddeld praktische beroepen die je niet vanuit huis kunt doen. Een gebrek aan financiële middelen maakt dat inwoners minder vaak een beroep kunnen doen op aanvullende voorzieningen. Ook kan er sprake zijn van een minder goede toegankelijkheid tot informatie en minder goede gezondheidsvaardigheden.

	Aantal inwoners	Aantal bij de GGD gemelde COVID-19 besmettingen	Aantal bij de GGD gemelde COVID-19 besmettingen	Aantal bij de GGD gemelde COVID-19 besmettingen	Aantal bij de GGD gemelde COVID-19 besmettingen	Aantal bij de GGD gemelde COVID-19 besmettingen
<i>Bron</i>	<i>CBS</i>	HPZone	HPZone	HPZone	HPZone	HPZone
<i>Peildatum</i>	<i>1-jan-20</i>	<i>12 mei t/m 8 juni</i>	<i>14 april t/m 11 mei</i>	<i>17 mrt t/m 13 april</i>	<i>17 febr t/m 16 mrt</i>	<i>20 jan t/m 16 febr</i>
Beemster	10022					
Beemster	6710	22	42	53	166	54
Zuidoost Beemster	3310	6	32	48	54	23
Edam-Volendam	36197					
Edam (incl Purmer)	7095	39	97	151	98	39
Volendam	22675	165	454	707	554	348
Zeevang	6410	25	98	64	69	68
Landsmeer	11491	52	111	94	143	125
Oostzaan	9735	24	65	77	61	98
Purmerend	81249					
Centrum	4575	15	39	61	56	64
Weidevenne	19425	101	224	223	255	223
Gors	9505	21	130	137	107	104
Overwhere	13495	44	116	169	219	135
Wheermolen	7455	57	81	118	98	105
Purmer-Noord	14310	36	138	212	160	187
Purmer-Zuid	12465	41	140	174	168	136
Waterland	17424					
Monnickendam	9745	15	77	98	109	90
Broek in Waterland	3210	15	38	26	20	19
Katwoude, IJpendam, Watergang, Marken	4455	6	74	53	70	45
Wormerland	16270					
Wormer	13550	49	116	187	146	135
Wijdewormer+Jisp	2710	9	29	19	39	19

	Aantal inwoners	Aantal bij de GGD gemelde COVID-19 besmettingen	Aantal bij de GGD gemelde COVID-19 besmettingen	Aantal bij de GGD gemelde COVID-19 besmettingen	Aantal bij de GGD gemelde COVID-19 besmettingen	Aantal bij de GGD gemelde COVID-19 besmettingen
<i>Bron</i>	<i>CBS</i>	<i>HPZone</i>	<i>HPZone</i>	<i>HPZone</i>	<i>HPZone</i>	<i>HPZone</i>
Peildatum	1-jan-20	12 mei t/m 8 juni	14 april t/m 11 mei	17 mrt t/m 13 april	17 febr t/m 16 mrt	20 jan t/m 16 febr
Zaandam	156.794					
Zaandam-Zuid	13.360	39	94	168	85	89
Poelenburg	8.845	49	72	106	73	50
Rosmolenvijk	7.960	23	92	92	66	32
Kogerveldwijk	4.690	21	57	41	28	30
Zaandam Noord	6.535	10	50	104	61	20
Oude Haven	4.855	21	48	46	50	20
Zaandam West	8.085	31	69	97	81	57
Nieuw West	13.225	54	161	196	100	76
Oud Koog aan de Zaan	4.840	27	35	93	63	34
Westerkoog	6.435	7	79	68	56	42
Oud Zaandijk	3.070	4	32	39	16	24
Rooswijk	5.570	13	67	73	75	35
Wormerveer	11.890	33	112	87	145	111
Krommenie Oost	7.995	14	76	43	34	50
Krommenie West	9.305	32	72	96	58	45
Assendelft Zuid	7.705	33	64	45	92	89
Assendelft Noord	16.255	82	194	237	136	113
Westzaan	4.860	16	62	72	70	21
Peldersveld en Hoornseveld	11.265	44	119	109	104	79

	Aantal inwoners	Aantal inwoners dat zich heeft laten testen	Percentage afgenomen testen bij de GGD teststraten tov aantal inwoners	Percentage afgenomen testen bij de GGD teststraten tov aantal inwoners	Percentage positief getest in de GGD-teststraten ten opzichte van het totaal aantal afgenomen testen	Percentage positief getest in de GGD-teststraten ten opzichte van het totaal aantal afgenomen testen	Percentage positief getest in de GGD-teststraten ten opzichte van het totaal aantal afgenomen testen	Percentage positief getest in de GGD-teststraten ten opzichte van het totaal aantal afgenomen testen
Bron	CBS	<i>Coronit</i>	<i>Coronit</i>	<i>Coronit</i>	Coronit	<i>Coronit</i>	Coronit	Coronit
Peildatum	1-jan-20	14 april t/m 11 mei	12 mei t/m 8 juni	14 april t/m 11 mei	12 mei t/m 8 juni	14 april t/m 11 mei	17 maart t/m 13 april	17 feb t/m 16 maart
Beemster	10022	728	3,8	7,3	7,2	9,1	7,7	14,2
Beemster	6710	400	3,8	6,0	7,8	9,3	6,3	15,6
Zuidoost Beemster	3310	328	3,7	9,9	5,8	8,8	9,8	11,2
Edam-Volendam	36197	3081	4,0	8,5	14,2	18,0	15,8	16,7
Edam (incl Purmer)	7095	606	4,7	8,5	11,1	15,2	12,5	11,8
Volendam	22675	1972	4,1	8,7	15,7	19,5	18,1	19,3
Zeevang	6410	501	3,1	7,8	12,7	15,4	8,6	10,8
Landsmeer	11491	985	4,7	8,6	7,8	10,6	6,0	10,5
Oostzaan	9735	650	3,9	6,7	5,1	9,4	8,0	8,3
Purmerend	81249	6441	4,2	7,9	8,8	12,6	10,7	12,9
Centrum	4575	334	3,6	7,3	8,5	10,8	10,9	10,8
Weidevenne	19425	1602	5,5	8,2	9,1	13,1	9,5	12,3
Gors	9505	961	4,0	10,1	5,0	12,6	10,0	10,9
Overwhere	13495	848	3,7	6,3	8,4	11,9	11,6	15,0
Wheermolen	7455	569	4,8	7,6	15,3	13,4	16,1	13,1
Purmer-Noord	14310	1107	3,0	7,7	8,1	12,9	11,9	13,8
Purmer-Zuid	12465	1020	3,8	8,2	7,1	12,3	8,9	13,2
Waterland	17424	1442	4,2	8,3	5,6	11,7	8,6	11,0
Monnickendam	9745	599	3,5	6,1	5,0	11,2	9,6	10,9
Broek in Waterland	3210	303	6,6	9,4	5,6	13,2	5,9	4,3
Katwoude, IJpendam, Watergang, Marken	4455	540	4,0	12,1	6,7	11,5	8,9	20
Wormerland	16270	1080	4,1	6,6	9,7	11,7	10,6	11,2
Wormer	13550	882	4,2	6,5	9,4	11,9	11,1	11,2
Wijdewormer+Jisp	2710	198	3,6	7,3	11,3	10,6	8,1	11,4

	Aantal inwoners	Aantal inwoners dat zich heeft laten testen	Percentage afgenomen testen bij de GGD teststraten tov aantal inwoners	Percentage afgenomen testen bij de GGD teststraten tov aantal inwoners	Percentage positief getest in de GGD-teststraten opzichte van het totaal aantal afgenomen testen	Percentage positief getest in de GGD-teststraten opzichte van het totaal aantal afgenomen testen	Percentage positief getest in de GGD-teststraten opzichte van het totaal aantal afgenomen testen	Percentage positief getest in de GGD-teststraten opzichte van het totaal aantal afgenomen testen
Bron	CBS	Coronit	Coronit	Coronit	Coronit	Coronit	Coronit	Coronit
Peildatum	1-jan-20	14 april t/m 11 mei	12 mei t/m 8 juni	14 april t/m 11 mei	12 mei t/m 8 juni	14 april t/m 11 mei	17 maart t/m 13 april	17 feb t/m 16 maart
Zaandam	156794	11401	3,9	7,3	8,5	12,5	10,8	9,6
Zaandam-Zuid	13360	880	3,3	6,6	7,7	9,7	12,2	7,9
Poelenburg	8845	450	2,7	5,1	14,1	16,2	17,4	14,8
Rosmolenwijk	7960	512	2,8	6,4	9,5	16,2	13,7	10,4
Kogerveldwijk	4690	339	3,3	7,2	12,3	16,2	8,9	9,4
Zaandam Noord	6535	410	3,2	6,3	5,7	10,5	11,7	7,2
Oude Haven	4855	381	3,8	7,8	8,2	11,5	9,7	12,7
Zaandam West	8085	637	4,3	7,9	8,6	9,4	9,0	10,6
Nieuw West	13225	1270	4,7	9,6	9,7	12,4	11,7	8,4
Oud Koog aan de Zaan	4840	327	4,7	6,8	9,7	10,4	14,7	13,0
Westerkoog	6435	454	3,5	7,1	4,9	14,8	9,3	8,5
Oud Zaandijk	3070	209	4,5	6,8	3,6	12,9	11,3	7,4
Rooswijk	5570	448	3,8	8,0	6,1	13,8	11,2	11,4
Wormerveer	11890	823	3,5	6,9	7,7	12,3	7,4	12,7
Krommenie Oost	7995	548	3,8	6,9	3,6	11,5	7,5	5,5
Krommenie West	9305	680	4,2	7,3	8,4	10,1	10,7	6,4
Assendelft Zuid	7705	484	3,6	6,3	11,3	10,3	5,7	12,5
Assendelft Noord	16255	1549	5,9	9,5	8,0	12,6	10,8	8,4
Westzaan	4860	335	4,5	6,9	6,9	13,7	9,6	4,3
Peldersveld en Hoornseveld	11265	665	2,6	5,9	13,9	15,9	12,9	11,5