

# Bestuurlijk bericht coronavirus (COVID-19) Zaanstreek-Waterland

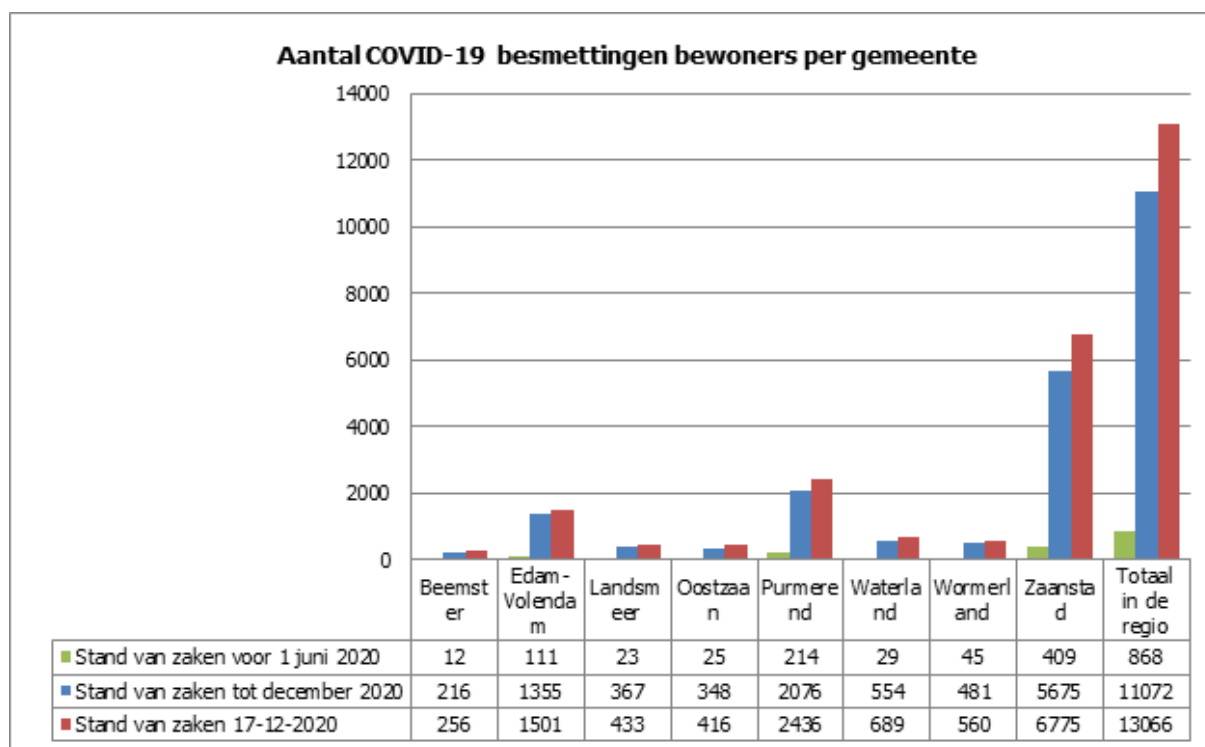
Nummer 43, 18 december 2020

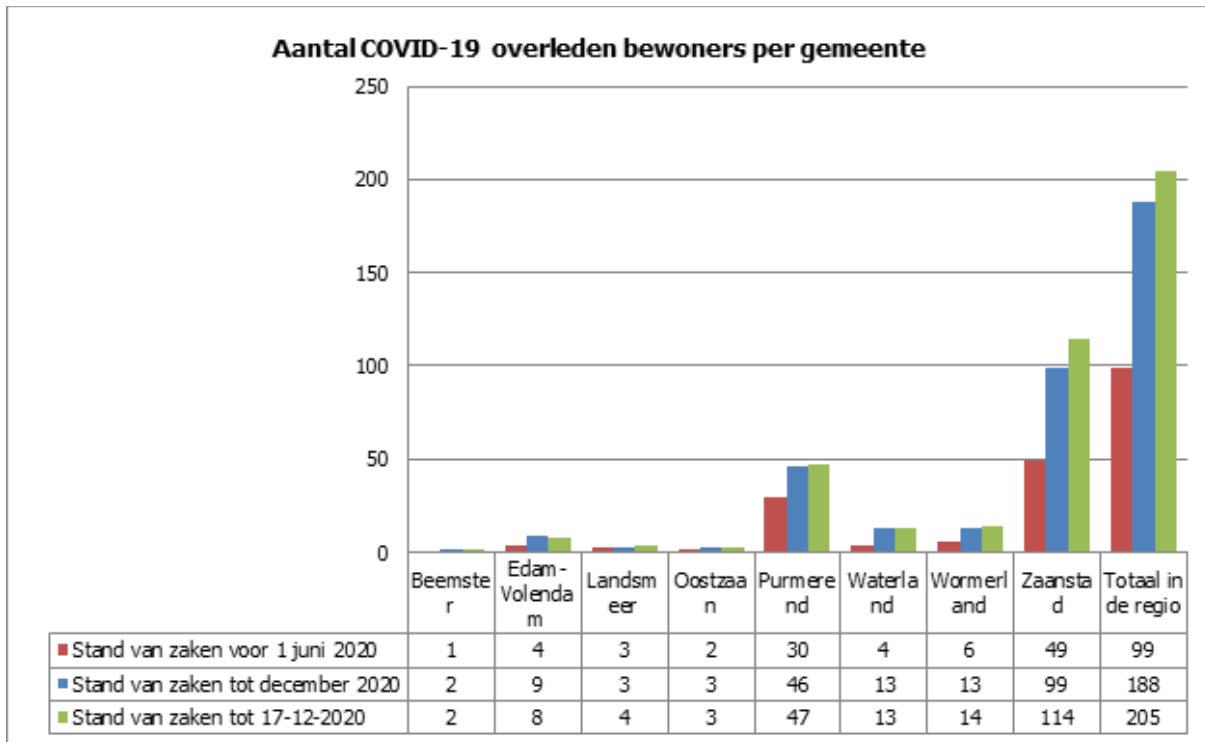
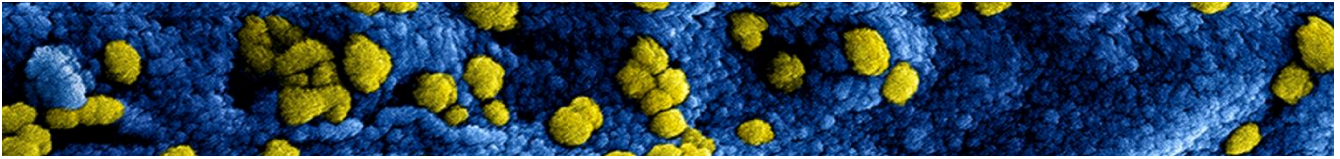
Bestemd voor de leden van het Algemeen Bestuur van de Veiligheidsregio en het Algemeen Bestuur van de GGD.

Voor u ligt de bestuurlijke nieuwsbrief coronavirus (COVID-19). Met deze nieuwsbrief houden wij u wekelijks op de hoogte van de landelijke en regionale aanpak van het coronavirus. Deze nieuwsbrief wordt ontwikkeld door GGD Zaanstreek-Waterland en Veiligheidsregio Zaanstreek-Waterland. U kunt deze nieuwsbrief ook gebruiken om uw gemeenteraad te informeren. Mocht u vragen hebben naar aanleiding van deze nieuwsbrief, mail dan naar [IM@vrzw.nl](mailto:IM@vrzw.nl)

## Continuïteit en schaarste

In totaal 13066 vastgestelde besmettingen in regio Zaanstreek-Waterland. Stand op 17 december per gemeente:





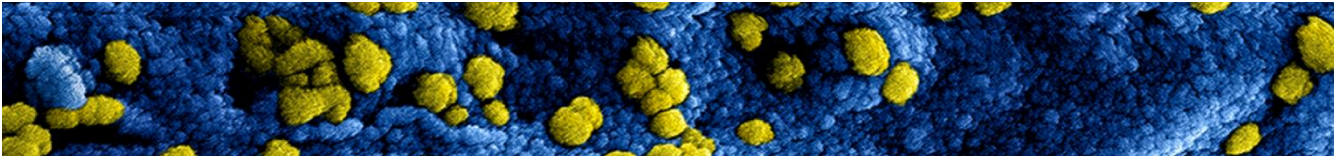
### Wat zeggen deze cijfers?

Deze cijfers betreffen slechts de vastgestelde infecties. Omdat niet iedereen met klachten zich laat testen, is het aantal besmettingen in werkelijkheid hoger. Ook geldt dat door een vertraging begin van deze week in het computersysteem dat de GGD-en gebruiken niet alle besmettingsaantallen zijn verwerkt. Het werkelijke aantal vastgestelde besmettingen in de afgelopen week ligt daarom hoger. Vergelijkbaar met het landelijk beeld, nam in onze regio in de afgelopen week het aantal besmettingen flink toe. Dit geldt voor alle gemeenten met uitzondering van Wormerland waar een geringe daling te zien was. In de afgelopen week neemt de regio Zaanstreek-Waterland een 15<sup>e</sup> plek in van regio's met het hoogste aantal positief geteste mensen per 100.000 inwoners. Omdat onze regio een relatief kleine regio is, kunnen stijgingen of dalingen per 100.000 snel zichtbaar zijn en zorgen voor een verschuiving in de ranking.

### Achtergronden besmettingen

De signaalwaarde op het landelijke [dashboard coronavirus](#), van het aantal positief geteste mensen per 100.000 inwoners voor de regio Zaanstreek-Waterland, werd ook de afgelopen week nog fors overschreden.

Regionaal is van 42% van de besmettingen bekend wat de setting was waarin de besmetting plaatsvond. Zowel landelijk als regionaal is het beeld dat verreweg de meeste besmettingen thuis plaatsvonden tussen familieleden en huisgenoten (56% in ZW). Ook het bezoek van vrienden of familie scoort nog steeds hoog als mogelijke oorzaak van besmettingen (18% in ZW). Op de derde plek van mogelijke besmettingen staat nog steeds het werk (17% in ZW). Op de vierde plaats staat school of opvang (10% in ZW).



### Leeftijd

In absolute aantallen zien we een stijging in alle leeftijdsgroepen. De grootste stijging is te zien in de leeftijdsgroep 10-19 jarigen, wat overeenkomt met het landelijk beeld. Zorgwekkend is de grote toename van het aantal besmettingen in de leeftijdsgroep 60-74 jaar in onze regio; van 91 besmettingen in de voorgaande week naar 146 in de week van 9 t/m 16 december. Mensen in deze leeftijdsgroep hebben een grotere kans om in het ziekenhuis opgenomen te worden ten gevolge van corona. De leeftijdsverdeling in % van het totaal aantal gemelde besmettingen in de regio was als volgt:

Week 9 t/m 16 dec	
<b>0-19 jaar*</b>	21%
<b>20-29 jaar</b>	12%
<b>30-39 jaar</b>	15%
<b>40-49 jaar</b>	17%
<b>50-59 jaar</b>	16%
<b>60+</b>	19%

\*In de leeftijdsgroep 0-19 jaar zijn bijna alle besmettingen in de leeftijd van 10 t/m 19 jaar.

### Ziekenhuisopnames

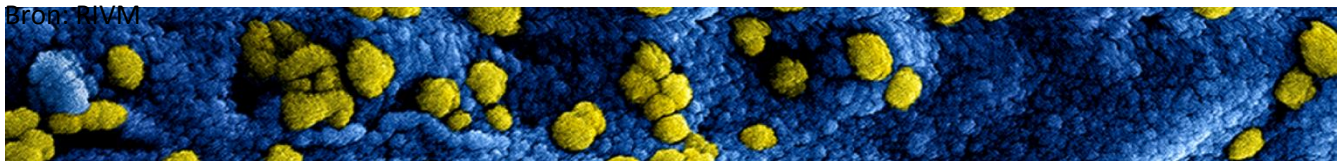
Er is een toename te zien in het aantal opnames in ziekenhuizen in regio Zaanstreek-Waterland, in lijn met de landelijke stijging. Het aantal opgenomen COVID-19 patiënten in ziekenhuizen in regio Zaanstreek-Waterland op 18 december om 10 uur.

	IC	Kliniek
<b>Dijklander Purmerend/Hoorn</b>	7	30
<b>Zaans Medisch Centrum</b>	3	11

Bron: ROAZ

De opgenomen COVID-19 patiënten in de regionale ziekenhuizen betreffen zowel inwoners van de regio Zaanstreek-Waterland als inwoners van andere regio's. In de week van 10 t/m 16 december werden 14 inwoners van de regio Zaanstreek-Waterland met een COVID-19 besmetting in een ziekenhuis opgenomen. Dat kan ook in een ziekenhuis buiten de regio zijn. De verdeling per gemeente is als volgt:

	Week 10 t/m 16 dec
<b>Beemster</b>	0
<b>Edam-Volendam</b>	1
<b>Landsmeer</b>	1
<b>Oostzaan</b>	0
<b>Purmerend</b>	4
<b>Waterland</b>	1
<b>Wormerland</b>	0
<b>Zaanstad</b>	7
<b>Totaal regio</b>	14



### Wijkcijfers

In de bijlage bij dit bericht vindt u het aantal positief geteste personen en totaal aantal geteste personen in de teststraten van de GGD op wijkniveau voor de gemeenten in de periode van 19 november t/m 15 december. Hoewel het totale aantal besmettingen over deze periode lager ligt dan in de voorgaande periode, is het belangrijk dat duidelijk is dat het aantal besmettingen in de regio sinds twee weken flink is toegenomen en er dus, net als landelijk, sprake is van een zorgelijke toename. Voor de gemeenten Landsmeer en Oostzaan geldt dat we op basis van postcode en aantallen helaas geen wijken indelen. Het gaat om deelgebieden met kleine aantallen; het is belangrijk dat privacy gewaarborgd blijft. In Landsmeer heeft het Centraal Bureau voor de Statistiek (CBS) twee wijken gedefinieerd; de wijk Ipendam\* is te klein, dit maakt opsplitsing in twee deelgebieden niet mogelijk. In Oostzaan zijn alleen buurten, deze deelgebieden zijn niet in te delen op basis van postcode.

\* Landsmeer, wijk Ipendam postcodebied 1121, 1127, 1451 (bron CBS wijken en buurten)

### Testen en bron- en contactonderzoek

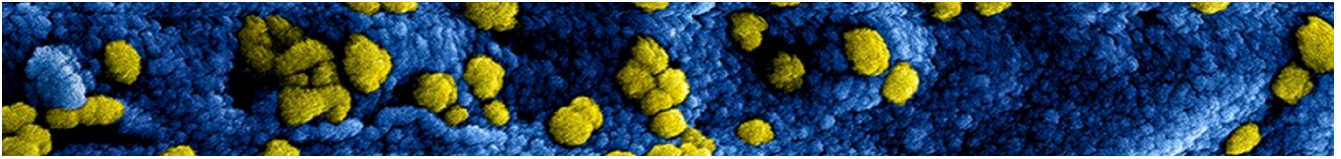
In onderstaande overzicht staat het aantal afgenomen testen in onze regio per teststraat en in totaal van de afgelopen week. In de testuitslagen zit maximaal 48 uur vertraging. Hierdoor kunt u dit aantal niet relateren aan het totaal aantal geteste personen.

	10-12 t/m 16-12-2020	Totaal vanaf 01-06-2020
<b>Aantal geteste personen in teststraat Purmerend</b>	3039	45134
<b>Aantal geteste personen in teststraat Zaandam</b>	4084	53897
<b>Aantal geteste personen in teststraat Volendam 17/8-13/9</b>	0	3715
<b>Aantal geteste personen in teststraat Wormerveer</b>	1646	2248
<b>Aantal Prioriteit bemonstering beroepsgroepen</b>	477	4676
<b>Totaal aantal geteste personen in teststraten</b>	9246	100420
<b>Totaal aantal thuishtesten</b>	47	541

Het percentage positieve uitslagen uit de GGD teststraten lag in de laatste week op 12,4%. Zowel landelijk als regionaal is er in de afgelopen week een flinke toename van het aantal afgenomen testen te zien. In de teststraten in onze regio lieten ruim 37% meer mensen zich testen dan in de week ervoor. De capaciteit in de teststraten is voldoende om deze extra stroom aan te testen personen aan te kunnen. Iedereen kan nog steeds snel terecht voor een test; vandaag een afspraak maken betekent vandaag of morgen testen. De tijd tussen het maken van een afspraak en het ontvangen van de uitslag van een test in de GGD teststraten is gemiddeld 41 uur.

### Dagelijkse capaciteit teststraten Zaanstreek-Waterland (op werkdagen)

Zaandam	650
Purmerend	600
Wormerveer	500 (alleen op doordeweekse dagen geopend)
Totaal	1750



De GGD verwacht een grote extra stroom van testaanvragen nu het griepseizoen is gestart. Daarnaast is het sinds 1 december mogelijk om zonder symptomen een test te doen op de vijfde dag na het laatste risicovolle contact met iemand die besmet is met het coronavirus. Test je dan negatief? Dan kun je uit quarantaine, mits je alert blijft op het ontstaan van klachten. De verwachting is dat dit de testbereidheid bij burgers vergroot.

### **Bron- en contactonderzoek (BCO)**

Door de snelle toename van het aantal besmettingen, voert GGD Zaanstreek-Waterland, net als diverse andere GGD-en, sinds zondag 13 december weer risicogestuurd bron- en contactonderzoek uit. De GGD belt alle mensen wanneer zij besmet zijn met corona. Met de besmette personen worden alle contacten besproken en in welke setting deze contacten hebben plaatsgevonden. In plaats van het nabellen van contacten, geeft de GGD advies over hoe zelf te handelen en hoe de eigen contacten te informeren. Doordat de GGD het BCO niet volledig kan uitvoeren, is de consequentie dat er minder nauwkeurig zicht is op de settings waarin besmettingen plaatsvinden en bijvoorbeeld ook op het aantal en aard van de clusters. De GGD krijgt dagelijks 600 uur landelijke ondersteuning. Meer landelijk ondersteuning is op dit moment niet mogelijk.

### **Burgemeesters en wethouder reiken attentie uit aan zorgmedewerkers GGD**

Donderdag 17 december reikten burgemeesters Jan Hamming van Zaanstad, Don Bijl van Purmerend en wethouder Harry Rotgans van Purmerend, samen met en Directeur Publieke Gezondheid Ferdinand Strijthagen een attentie uit aan de medewerkers van het bron- en contactonderzoek en de teststraten. Zij spraken namens de besturen van de Veiligheidsregio en de GGD hun waardering uit en bedankten de medewerkers voor hun enorme inzet in het afgelopen jaar.

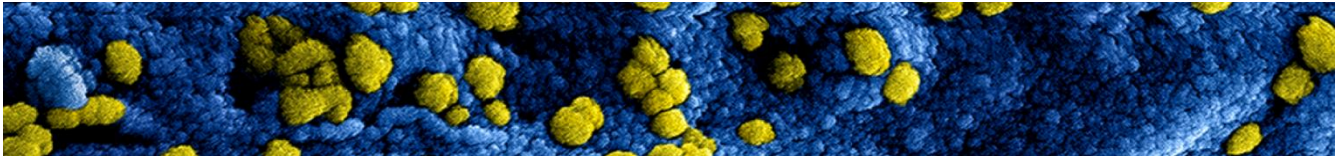


V.l.n.r. Burgemeester van Zaanstad, Jan Hamming, Directeur Publieke Gezondheid, Ferdinand Strijthagen, en wethouder Harry Rotgans van Purmerend, reiken attentie uit aan medewerkers van het bron- en contactonderzoek.

### **Start uitvoering vaccinaties**

Als het coronavaccin van BioNTech/Pfizer komende week wordt goedgekeurd door het Europees Medicijn Agentschap (EMA), wordt de eerste vaccinatie in Nederland op 8 januari gezet. Uiterlijk maandag 11 januari zal de GGD op drie locaties in het land gaan vaccineren. Vanaf maandag 18 januari vindt het vaccineren plaats op 25 centrale locaties

in het land en daarmee ook in onze regio. Het gaat hierbij om de medewerkers van verpleeghuizen, gehandicaptenzorg, wijkverpleging en Wmo-ondersteuning. Het ministerie van VWS is inmiddels gestart met een informatiecampagne rond de coronavaccinaties. Op korte termijn komt VWS ook met een informatiecampagne gericht op medewerkers in de zorg.



Onze GGD is, in samenwerking met haar zorgpartners, bezig met een zorgvuldige voorbereiding van de vaccinaties. Bij deze voorbereiding maakt de GGD gebruik van de ervaring met en kennis over het vaccineren van grote groepen kinderen en jongeren.

### Uitkomsten panelonderzoek november beschikbaar

De GGD doet nog steeds panelonderzoek onder zijn panelleden in samenwerking met het RIVM. Vorige week informeerde de GGD u al over enkele uitkomsten van het laatste panelonderzoek dat tussen 11 en 16 november werd gehouden. Het volledige overzicht met de [uitkomsten van het panel](#) zijn nu beschikbaar.

## Bestuur en beleid

14 december 2020

## Nederland in lockdown

**Heb je klachten?**

**Blijf thuis.**

**Laat je testen.**

Ben je ook benauwd en/of heb je koorts? Dan moeten alle huisgenoten thuisblijven.

Werk thuis, tenzij het niet anders kan.

Houd 1,5 meter afstand.

Is het druk? Ga dan weg.

Was vaak je handen.

Hoest en nies in je elleboog.

Draag een mondkapje waar dat verplicht is.

**Thuis**

**Ontvang max. 2 personen per dag** (excl. kinderen t/m 12 jaar). Voor de periode 24 t/m 26 december geldt: ontvang max. 3 personen per dag.

**Groepen**

Binnen en buiten: groep van max. 2 personen of 1 huishouden.

**Publiek toegankelijke locaties**

Onder andere musea, bioscopen, theaters, dierenparken, bibliotheken, zwembaden en pretparken dicht.

**Horeca en evenementen**

Eet- en drinkgelegenheden dicht. Ook in hotels, incl. roomservice.

Bestellen bij restaurants mogelijk.

Evenementen verboden.

**Winkelen en boodschappen**

Niet-essentiële winkels dicht.

Onder andere supermarkten, drogisterijen, groentewinkels en tankstations open.

Alcoholverbod na 20.00 uur.

**Contactberoepen**

Het uitoefenen van niet-medische contactberoepen zoals kappers, tatoeëerders en schoonheidsspecialisten verboden.

**Sport**

Buiten met max. 2 personen op 1,5 meter afstand. Kinderen t/m 17 jaar en topsporters uitgezonderd.

Binnensportlocaties dicht.

Geen wedstrijden en groepslessen. Topsporters uitgezonderd.

**Vervoer en reizen**

Blijf zoveel mogelijk thuis en reis alleen met het ov voor noodzakelijke reizen.

Reis niet naar het buitenland en boek geen reis tot half maart.

**Onderwijs en kinderopvang\***

Onderwijs op afstand voor po, vo, mbo, hbo, wo en alle overige onderwijs-, trainings- en educatieve activiteiten. Onder andere examens, praktijklessen en onderwijs voor kwetsbare leerlingen uitgezonderd.

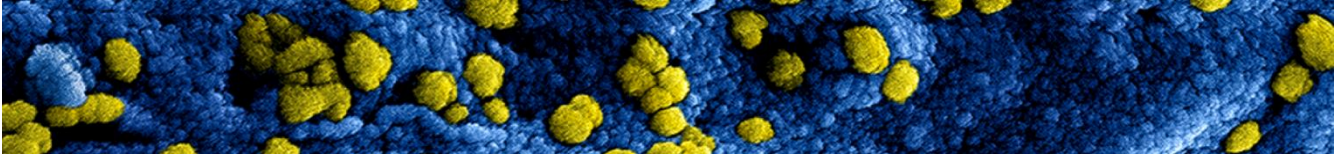
Kinderopvang dicht.

Er is noodopvang voor kinderen van ouders met cruciale beroepen en kinderen in een kwetsbare positie.

\* Dit geldt van 16 december t/m in ieder geval 17 januari.

alleen samen krijgen we  
corona onder controle

Meer informatie en uitzonderingen:  
[rijksoverheid.nl/coronavirus](https://rijksoverheid.nl/coronavirus)  
of bel 0800-1351



## Lockdown om contacten tot een minimum te beperken

Het coronavirus grijpt opnieuw razendsnel om zich heen. De afgelopen weken zien we een snelle toename in het aantal besmettingen, tot zo'n 9.000 per dag. Ook in de ziekenhuizen en verpleeghuizen komen er elke dag patiënten bij. En dat heeft zijn weerslag op de zorg: al meer dan een miljoen reguliere behandelingen in het ziekenhuis zijn uitgesteld. Helaas is de bron van een besmetting niet altijd te herleiden. Maar wat wel duidelijk is: hoe meer contacten, hoe meer besmettingen. Om de zorg toegankelijk te houden, moeten we ingrijpen en onze contacten tot een minimum beperken. Daarom gaat Nederland vanaf dinsdag 15 december tot ten minste dinsdag 19 januari in de strengste lockdown tot nu toe.

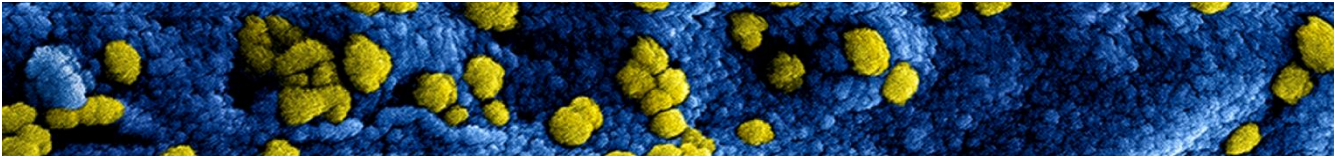
Onder andere musea en theaters, pretparken en dierentuinen, casino's en sauna's, accommodaties voor binnensport, horeca en horecavoorzieningen van hotels zijn dicht. Ook winkels zoals kledingwinkels, schoenenwinkels, sieradenwinkels en hobbywinkels zijn gesloten. Daarmee probeert het kabinet de contacten zo veel mogelijk te beperken. Supermarkten, bakkers, slagers en andere winkels waar levensmiddelen worden verkocht, kunnen wel openblijven, net als bijvoorbeeld apotheken, drogisterijen en tankstations. Zie voor de complete lijst van winkels die wel open zijn hier [URL lijst detailhandel]. Contactberoepen zoals kappers, nagelstylisten en tatoeëerders zijn gesloten. Alleen (para-)medische contactberoepen mogen hun werk uitvoeren, voor een volledige lijst zie hier [URL lijst contactberoepen].

Scholen in het basis- en voorgezet onderwijs en instellingen voor mbo, hbo en wetenschappelijk onderwijs geven les op afstand om zo het aantal contacten te beperken. Zij mogen wel uitzonderingen maken voor leerlingen in een examenjaar, praktijkgericht onderwijs, voor het afnemen van examens en tentamens en voor kwetsbare kinderen. De kinderopvang is gesloten. Kinderen van ouders met een cruciaal beroep kunnen wel naar het basisonderwijs of de kinderopvang. Om zich goed te kunnen voorbereiden op het afstandsonderwijs, gelden deze maatregelen voor scholen, onderwijsinstellingen en kinderopvang vanaf woensdag 16 december tot en met ten minste zondag 17 januari.

### Overzicht van maatregelen

Met ingang van dinsdag 15 december tenminste tot en met 19 januari:

- Ga alleen naar buiten met je huishouden of met een groepje van maximaal 2 mensen
- Ontvang thuis maximaal 2 personen ouder dan 13 jaar
- Aantal locaties sluiten:
  - Winkels (behalve voor essentiële zaken zoals levensmiddelen)
  - Locaties van contactberoepen zoals kappers, nagelstudio's, seksinrichtingen
  - Theaters, concertzalen, bioscopen, casino's, etc
  - Dierenparken, pretparken, etc
  - Binnensportlocaties zoals sportscholen, zwembaden, sauna's, wellness, etc
  - Restaurants en café's



- Hotels zijn open, maar restaurants en roomservice in een hotel zijn gesloten.
- Dringend advies om thuis te werken
- Volwassenen sporten alleen of met zijn tweeën, en alleen buiten. Kinderen t/m 17 jaar mogen sporten in teamverband en mogen wedstrijden onderling spelen, maar ook alleen buiten.
- Het openbaar vervoer is alleen voor noodzakelijke reizen
- Boek tenminste tot medio maart geen reizen naar het buitenland en ga ook niet naar het buitenland
- Alleen (para)medische contactberoepen zijn toegestaan

Van 16 december tot en met tenminste 17 januari bieden onderwijsinstellingen voornamelijk onderwijs op afstand. In het voortgezet onderwijs kan praktijkonderwijs, lessen voor examenleerlingen en het afnemen van schoolexamens in het (voor)examenjaar wel op locatie plaatsvinden. In MBO, HBO en WO mogen examens en tentamens worden afgenomen en is praktijkonderwijs mogelijk. In alle vormen van onderwijs mag er een uitzondering gemaakt worden voor het begeleiden van kwetsbare leerlingen en studenten. De kinderopvang en buitenschoolse opvang zijn in deze periode gesloten.

Kinderen van ouders die een cruciaal beroep hebben, kunnen wel naar de basisschool of naar de kinderopvang en buitenschoolse opvang.

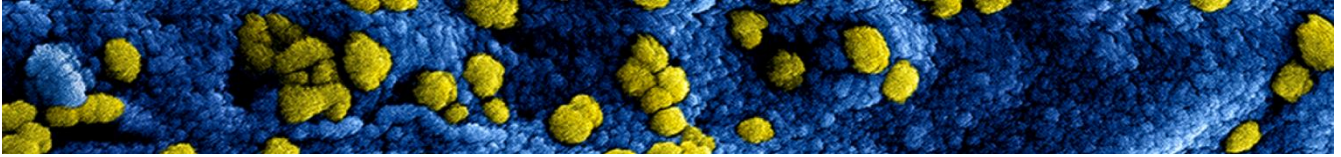
Er zijn uitzonderingen.

- Op 24, 25 en 26 december mag je thuis 3 mensen van 13 jaar of ouder ontvangen
- De zorg moet zoveel toegankelijk blijven. Uitvoerders van (para)medische beroepen mogen doorwerken.
- Winkels die voornamelijk levensmiddelen verkopen, drogisterijen, apotheken, opticiens, audiciens, winkels voor reparatie en onderhoud mogen openblijven. Doe-het-zelfzaken mogen een afhaalfunctie inrichten.
- Servicepunten voor het ontvangen en versturen van pakketten mogen open blijven
- Locaties voor zakelijke dienstverlening (banken, hypotheekverstrekking, makelaars) blijven open. Het loket van de gemeente, de rechtbank en andere overheidslocaties blijven ook open.
- Boeken afhalen bij bibliotheken blijft mogelijk.
- Buurthuizen blijven open voor dienstverlening aan kwetsbare mensen.
- Topsporters in de topsportcompetities [link naar lijst <https://www.rijksoverheid.nl/onderwerpen/coronavirus-covid-19/nederlandse-maatregelen-tegen-het-coronavirus/kabinetsplannen-coronaregels>] mogen trainen en wedstrijden spelen.

Week voor 19 januari 2021 komt duidelijkheid over eventuele versoepeling na de lockdown.

- onderzocht wordt of basisscholen eerder open kunnen





## Terugkoppeling Regionaal Beleidsteam en Veiligheidsberaad

### Extra bijeenkomst Regionaal Beleidsteam maandagavond 14 december

Na de toespraak van minister-president Rutte is het RBT in een extra vergadering bij elkaar geweest om de impact van de aangekondigde lockdown met elkaar te bespreken. De Voorzitter van de Veiligheidsregio heeft een terugkoppeling gegeven van het verloop van het veiligheidsberaad eerder die middag. Nieuwe maatregelen worden sinds 1 december via landelijke wet- en regelgeving vastgesteld. Er zijn daarom verder geen besluiten genomen of acties uitgezet.

Een andere actualiteit die direct maandagavond is besproken, betreft de blokkade acties van agrariërs bij distributiecentra van supermarkten. Landelijk zijn afspraken gemaakt om bij eventuele blokkade acties snel op te kunnen treden zonder dat daarbij het demonstratierecht wordt ingeperkt. Bij deze landelijke afspraken wordt ook gebruik gemaakt van de ervaring in de aanpak tijdens de blokkade van een distributiecentrum in Zaandam afgelopen weekend.

### Veiligheidsberaad

Het Veiligheidsberaad had maandagmiddag naast een reguliere vergadering over niet-corona onderwerpen ook de wekelijkse vergadering met de minister. Daarbij zijn de voorzitters bijgepraat over de verregaande maatregelen die minister-president Rutte tijdens zijn toespraak zou gaan aankondigen.

In de dagen na de aankondiging van de lockdown zijn nog een aantal brieven naar de veiligheidsregio's verzonden waarmee meer duidelijkheid ontstond over de uitwerking van de maatregelen voor winkels die gedeeltelijk ook levensmiddelen verkopen.

### Regionaal Beleidsteam donderdagmiddag 17 december

Tijdens het RBT zijn deze keer geen specifieke besluiten genomen over de aanpak en gevolgen van de coronacrisis. Wel is het ROT gevraagd om te adviseren over een brief van het rijk waarin de mogelijkheid tot het organiseren van inleveracties voor vuurwerk wordt aangekondigd. Daarnaast heeft het RBT geconstateerd dat gemeenten veel concrete vragen krijgen over de lockdown maatregelen voor winkels en het organiseren

van jeugdactiviteiten. Landelijk blijkt er nog geen snel werkende voorziening te zijn om snel duidelijkheid te krijgen over dit type vragen.



De vergadering van het RBT wordt deze weken ook gebruikt om de voorbereiding op de jaarwisseling te bespreken. Er is een korte presentatie gegeven over de gezamenlijke voorbereiding van de crisisorganisaties van de veiligheidsregio's Kennemerland, Noord-Holland Noord en Zaanstreek-Waterland. Deze voorbereiding gebeurt in goed overleg met de politie eenheid Noord-Holland waarbij diverse scenario's zijn uitgewerkt. De coronamaatregelen en het vuurwerkverbod zorgen voor extra scenario's en voorbereiding.

Het RBT is akkoord gegaan met 5 zogenaamde sleutelbesluiten. Deze geven de politie en 3 veiligheidsregio's vooraf duidelijkheid en mandaat om snel te kunnen handelen in specifieke scenario's.

Tenslotte heeft het RBT besloten, gezien de actuele situatie en de komende jaarwisseling, ook op donderdag 24 en op donderdag 31 december te willen vergaderen.

Wij gaan er vanuit u met dit bericht voldoende te informeren. We houden u zo regelmatig op de hoogte van de stand van zaken rond de aangepaste maatregelen. In verband met de feestdagen zal er in de kerstvakantie, 1 nieuwsbrief worden verstuurd op 31 december.

Met vriendelijke groet,

H. Raasing  
Directeur Veiligheidsregio

mr. F.H.J. Strijthagen  
Directeur Publieke Gezondheid