

Bestuurlijk bericht coronavirus (COVID-19) Zaanstreek-Waterland

Nummer 6, 31 maart 2020

Bestemd voor de leden van het Algemeen Bestuur van de Veiligheidsregio en het Algemeen Bestuur van de GGD.

Voor u ligt de bestuurlijke nieuwsbrief coronavirus (COVID-19). Met deze nieuwsbrief houden wij u twee keer per week op de hoogte over de landelijke en regionale aanpak van het coronavirus. Deze nieuwsbrief wordt ontwikkeld door GGD Zaanstreek-Waterland en Veiligheidsregio Zaanstreek-Waterland. U kunt deze nieuwsbrief ook gebruiken om uw gemeenteraad te informeren. Mocht u vragen hebben naar aanleiding van deze nieuwsbrief, mail dan naar IM@vrzw.nl

In totaal 209 vastgestelde besmettingen in regio Zaanstreek-Waterland. Stand op 30 maart per gemeente:

Gemeente	Aantal casus	Aantal overleden
Beemster	5	1
Edam-Volendam	15	0
Landsmeer	8	1
Oostzaan	8	0
Purmerend	65	3
Waterland	14	1
Wormerland	13	1
Zaanstad	74	6
Nog niet bekend	7	0
Totaal in de regio	209	13

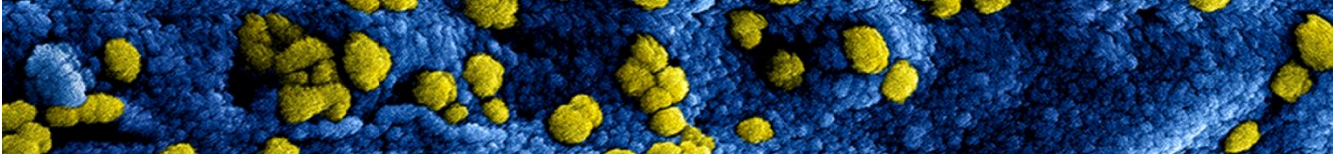
Wat zeggen deze cijfers?

Deze cijfers betreffen slechts de vastgestelde infecties. Het landelijk beeld is dat deze cijfers en het daadwerkelijke aantal besmettingen steeds verder uiteenlopen. Het aantal in het ziekenhuis opgenomen patiënten en het aantal gemelde overledenen in Nederland neemt minder snel toe dan je zonder maatregelen zou verwachten. Deze week wordt duidelijk of er sprake is van een echte afvlakking.

Zorgcontinuïteit

Landelijk Coördinatiecentrum Patiënten Spreiding (LCPS)

Het LCPS is vanaf 30 maart 24/7 operationeel. Dit betekent dat dag en nacht patiëntverplaatsingsverzoeken bij het LCPS ingediend en afgehandeld (kunnen) worden.



Capaciteit op de intensive care

De ziekenhuizen in de regio Noord-Holland en Flevoland zijn het aantal IC-bedden verder aan het opschalen. De regio kan opschalen naar 290/300 Covid IC-plaatsen. De nieuwe verhoging is nodig om tegemoet te komen aan de voorziene vraag aan IC-capaciteit voor coronapatiënten in de komende dagen. Met de extra opschaling is voorlopig voldoende IC-capaciteit gegarandeerd. Ook leveren de ziekenhuizen in de regio hiermee hun bijdrage aan de landelijk gevraagde groei in IC-capaciteit.

Om voldoende medewerkers te hebben voor het extra aantal IC-plaatsen zijn zorgmedewerkers in de afgelopen periode bijgeschoold en getraind. Deze bijscholings- en trainingsactiviteiten blijven voorlopig doorgaan. Het betreft onder meer verpleegkundigen die nu niet op de IC-werken, medisch specialisten (in opleiding) en OK-medewerkers.

Om voldoende capaciteit voor Covid-19 patiënten vrij te maken, zowel in bedden als aan zorgmedewerkers, is de niet-spoedeisende zorg voorlopig uitgesteld. Medische behandelingen waarbij onmiddellijke ingrijpen wel noodzakelijk is, zoals voor acute trauma's, beroertes of hartinfarcten, gaan door. Patiënten met spoedeisende klachten kunnen veilig terecht in het ziekenhuis. Zij kunnen dat ook afstemmen met hun huisarts. Mochten alle IC-bedden in een ziekenhuis bezet zijn, is afgesproken dat andere ziekenhuizen in de regio nieuwe patiënten opvangen, of patiënten uit het betreffende ziekenhuis overnemen.

Tijdelijke zorglocaties ('zorghotels') in de regio

We bereiden het inrichten van tijdelijke zorglocaties in de regio's voor, zodat we groepen patiënten kunnen opvangen buiten het ziekenhuis. De DPG-en is gevraagd om in samenwerking met de VVT-sector het voortouw te nemen in de inrichting van de zorghotels. Er wordt momenteel een projectleider geworven voor het 'project Zorghotel'.

Testbeleid per beroepsgroep

Medewerkers binnen de gezondheidszorg worden nu alleen getest op corona als de uitslag van de test implicaties heeft voor de individuele zorg, de zorg binnen de instelling of de zorg die het zorgpersoneel kan leveren. Of indien dit informatie oplevert voor de publieke gezondheid. Op basis van de richtlijn, die het RIVM samen met de beroepsgroepen heeft opgesteld, krijgen mensen met mildere klachten geen test.

<https://lci.rivm.nl/lci.rivm.nl/covid-19/bijlage/zorgmedewerkersinzetentestbeleid>

Richtlijn dak- en thuislozenopvang

Het ministerie van VWS heeft samen met Valente, VNG en COMO een richtlijn voor de opvang van dak- en thuislozen opgesteld. De richtlijn is bedoeld voor gemeenten en opvangorganisaties en ziet toe op het zo goed mogelijk opvangen van dak- en thuislozen en tegelijkertijd het risico op besmetting zo klein mogelijk houden.

<https://www.rijksoverheid.nl/actueel/nieuws/2020/03/27/richtlijn-voor-opvang-van-dak--en-thuislozen-tijdens-coronacrisis-vastgesteld>

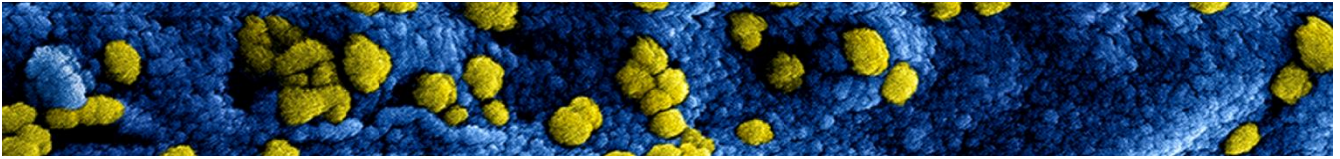
Richtlijn voor de Geestelijke Gezondheidszorg (GGZ)

Door een aantal brancheverenigingen in de GGZ is een richtlijn GGZ en Covid-19 opgesteld. De richtlijn moet verder verspreiding van het coronavirus onder patiënten en zorgprofessionals in de GGZ zoveel mogelijk helpen voorkomen. Deze richtlijn volgt voor een belangrijk deel de algemene corona-richtlijn van het RIVM en wordt geactualiseerd als ontwikkelingen daartoe aanleiding geven.

<https://www.ggzstandaarden.nl/artikelen/3/richtlijn-ggz-en-covid-19-corona>

Impact van corona op het Rijksvaccinatieprogramma

De RIVM richtlijnen betreffende corona hebben hun weerslag op de voortgang van het Rijksvaccinatieprogramma. Hierdoor worden een aantal vaccinaties voor kinderen ouder dan 4 jaar voorlopig uitgesteld. Uitzondering is de vaccinatie Meningokokken ACWY die 14-jarigen vóór 1 juli moeten krijgen. In onze regio gaat het om rond de 4.000 tieners. De gebruikelijke groepsvaccinaties in het voorjaar kunnen echter geen doorgang vinden. De 14-jarige moet daardoor hiervoor bij Centra Jeugd en Gezin of de Centra Jong langs.



De richtlijnen van het RIVM met betrekking tot corona maken dit een grote uitdaging en vragen een strikte spreiding in tijd bij het inplannen van de afspraken. Hierbij houdt de GGD ook rekening met de andere noodzakelijke contactmomenten voor kinderen van 0 tot 14 maanden die doorgang moeten vinden.

Landelijk informatienummer langer open

De openingstijden van het landelijk informatienummer 0800-1351 zijn tot en met komende zondag van 08.00 uur tot 22.00 uur. Is de wachtrij langer dan vijf minuten dan krijgen bellers een keuzemenu met antwoorden op de meest gestelde vragen. Hebben ze een andere vraag, dan blijven ze aan de lijn en worden ze zo snel mogelijk te woord gestaan. Na sluitingstijd horen bellers het keuzemenu.

Bestuur en beleid

Nieuwe noodverordening

Vanaf 26 maart geldt de nieuwe noodverordening voor onze hele regio. Het beeld is dat de inwoners van Zaanstreek-Waterland zich over het algemeen goed aan de regels houden. Wel komen er veel corona gerelateerde meldingen bij de politie en gemeente binnen. Hierbij gaat het om meldingen over groepen jongeren die geen afstand houden en over winkels die geen of onvoldoende toegangsbeleid hanteren. Er is tot dusverre 21x een proces-verbaal opgemaakt.

De handhaving van de noodverordening is in eerste instantie bestuursrechtelijk, in het kader van strafrechtelijke bevoegdheden is een ministeriële regeling getroffen waardoor meerdere categorieën van BOA's ook strafrechtelijk kunnen handhaven. Medewerkers die belast zijn met toezicht op de naleving van de noodverordening hebben veel vragen voor wat betreft uitvoering. Binnen de stafsectie Bevolkingszorg worden deze vragen verzameld en wordt z.s.m. een overzicht met veel gestelde vragen en antwoorden opgesteld, waarmee een regionaal afgestemd uitvoeringsbeleid wordt beoogd.

Continuïteit en schaarste

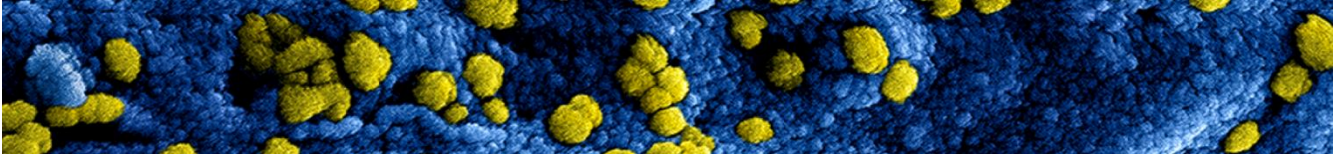
Persoonlijke beschermingsmiddelen (PBM)

De structuur van de landelijke PBM coördinatie, waarbij de coördinatoren in de regio's en het nieuwe Landelijk Consortium Hulpmiddelen (LCH) samenwerken, loopt goed. Er is dagelijks overleg zodat de vraag vanuit de regio's duidelijk is. Het LCH kan hierdoor zorgen voor passende inkoop en distributie. Binnenkort wil het LCH zoveel mogelijk overgaan op directe levering van beschikbare PBM aan de zorginstellingen. De coördinatoren in de regio's houden een rol in de allocatie, zolang de vraag groter is dan het aanbod. Daarnaast zullen de regio's voorzien blijven worden van een regionale voorraad PBM om knelpunten op te kunnen vangen.

Het LCH is nu verantwoordelijk voor de aankoop en kwaliteitscontrole van binnengekomen middelen. Middelen worden pas naar de regio's verspreid als de kwaliteit op orde is bevonden. Dit proces is zeer solide ingeregeld. Samen met het ministerie van VWS, die bepaalt welke doelgroepen PBM krijgen, wordt op dit moment nagedacht over hoe een aantal specifieke doelgroepen beter van PBM te bedienen. Het gaat dan onder andere over zzp-ers die PGB-zorg of mantelzorg verlenen aan (mogelijk) besmette patiënten. Dit geldt eveneens ten aanzien van de 'zorghotels' die nu ontstaan en de verpleging die daar plaatsvindt waarbij PBM nodig kan zijn.

Samenleving en veerkracht

Het omgevingsbeeld op (sociale) media laat een rustig beeld zien. Er zijn wel veel vragen over hoe 1,5 meter afstand te houden in winkels/supermarkten, waar smalle gangpaden niet voldoende ruimte bieden. Mensen vinden het soms moeilijk om afstand te houden. Daarnaast vragen mensen waar ze het niet nakomen van de noodverordening kunnen melden. Burgers bellen met de gemeente of naar het 0800-nummer van de politie. In een aantal gevallen wordt 112 gebeld.



Persconferentie minister-president dinsdagavond

Het Regionaal beleidsteam (RBT) komt in principe eind van deze week weer bij elkaar. De agenda wordt bepaald op basis van de landelijke en regionale ontwikkelingen.

Wij gaan er vanuit u met dit bericht voldoende te informeren. We houden u op deze wijze regelmatig op de hoogte van de stand van zaken rond de aangepaste maatregelen en de regionale noodverordening.

Met vriendelijke groet,

H. Raasing
Directeur Veiligheidsregio

mr. F.H.J. Strijthagen
Directeur Publieke Gezondheid