

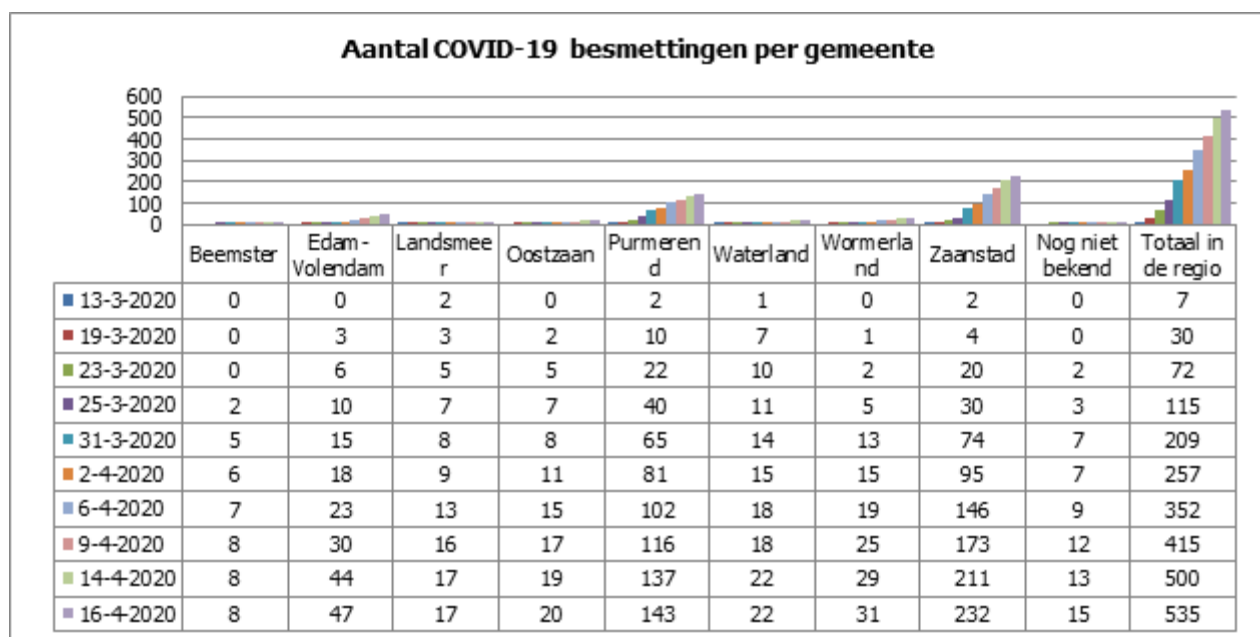
Bestuurlijk bericht coronavirus (COVID-19) Zaanstreek-Waterland

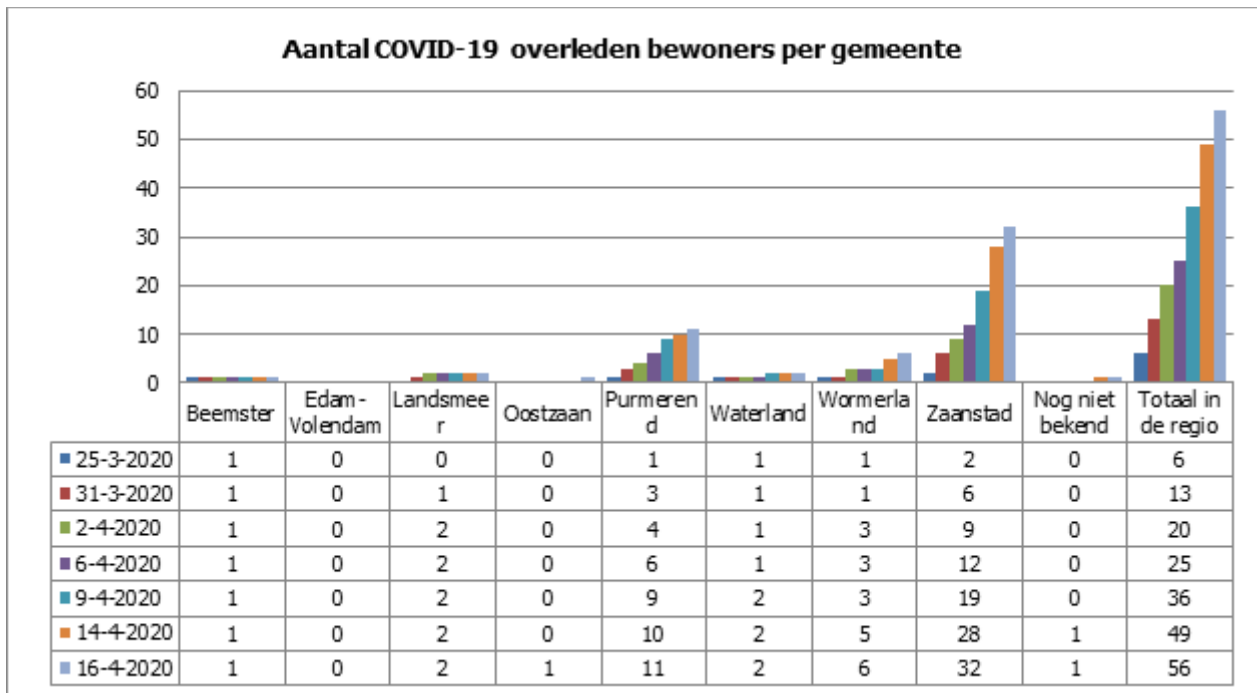
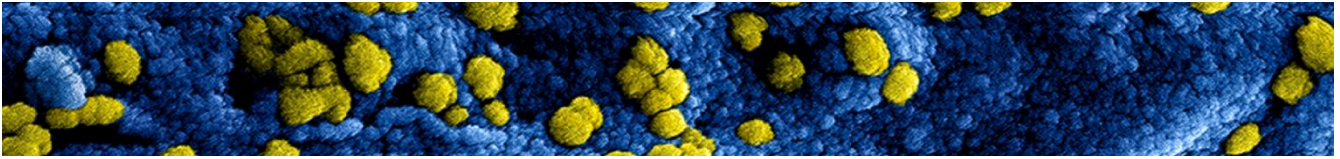
Nummer 11, 16 april 2020

Bestemd voor de leden van het Algemeen Bestuur van de Veiligheidsregio en het Algemeen Bestuur van de GGD.

Voor u ligt de bestuurlijke nieuwsbrief coronavirus (COVID-19). Met deze nieuwsbrief houden wij u twee keer per week op de hoogte over de landelijke en regionale aanpak van het coronavirus. Deze nieuwsbrief wordt ontwikkeld door GGD Zaanstreek-Waterland en Veiligheidsregio Zaanstreek-Waterland. U kunt deze nieuwsbrief ook gebruiken om uw gemeenteraad te informeren. Mocht u vragen hebben naar aanleiding van deze nieuwsbrief, mail dan naar IM@vrzw.nl

Het verloop van de vastgestelde besmettingen en overlijdens in regio Zaanstreek-Waterland:





Wat zeggen deze cijfers?

Deze cijfers betreffen slechts de vastgestelde infecties. Het landelijk beeld is dat deze cijfers en het daadwerkelijke aantal besmettingen steeds verder uiteenlopen. Het aantal in het ziekenhuis opgenomen patiënten en het aantal gemelde overledenen in Nederland neemt minder snel toe dan je zonder maatregelen zou verwachten.

Inmiddels is een zekere stabilisatie te zien van het aantal ziekenhuisopnames van patiënten met coronaklachten. Die stabilisatie is ook te zien bij het aantal patiënten dat op de IC wordt opgenomen.

Coronatest drive-in

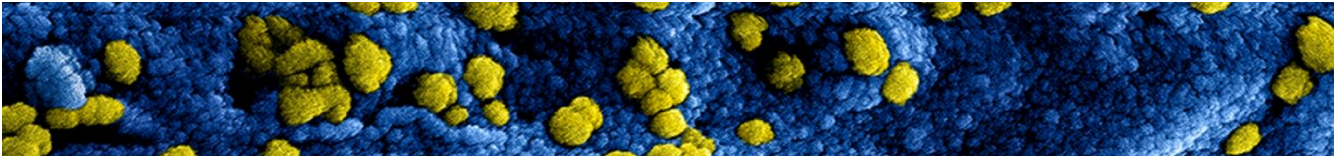
Er is een toename van het aantal zorgmedewerkers dat zich in de coronatest drive-in laten testen. De afgelopen week zijn ruim 200 zorgmedewerkers getest; 14 % van het aantal geteste zorgmedewerkers bleek positief te testen op Covid-19.

De GGD heeft een bericht gestuurd naar alle zorgaanbieders waarin de werkwijze voor het aanmelden en de uitvoering van de test nogmaals beschreven is. Er is op dit moment nog ruim voldoende capaciteit om alle zorgmedewerkers met klachten (buiten de ziekenhuizen) te testen. En er is ruimte om nog verder op te schalen.

Testen van politieagenten en DJI-medewerkers

Politieagenten en DJI-medewerkers die tijdens hun werk door mensen bespuugd of in het gezicht gehoest worden, kunnen zich na overleg met hun bedrijfsarts vanaf deze week laten testen bij de GGD, als ze klachten hebben die op besmetting met corona kunnen duiden.

Er is [een nieuwe richtlijn](#) opgesteld voor het testen van verdachten (coronaspugers en -hoesters) en hulpverleners politie, BOA en brandweer.



Continuïteit en schaarste

Nieuwe verdeling persoonlijke beschermingsmiddelen

Dinsdag 14 april 2020 heeft minister Martin van Rijn (Medische Zorg) [in overleg met partijen uit de zorg een nieuw verdeelmodel vastgesteld](#) voor mondkapjes. In het nieuwe model gaat het niet om een verdeling over de zorgsectoren, maar om een verdeling op basis van besmettingsrisico's voor zorgverleners in bepaalde behandelsituaties. Binnenkort zal ook een nieuw verdeelmodel voor andere persoonlijke beschermingsmiddelen worden ingevoerd. Als er nieuwe mondkapjes beschikbaar komen uit inkoop of eigen productie, gaan die naar plekken waar ze het meest nodig zijn. Dat kan zijn in het ziekenhuis, maar ook in verpleegtehuizen en op andere plekken waar intensieve behandeling van corona-patiënten plaatsvindt.

Twee LCH webportals

Vanaf deze week zijn vanuit Landelijk Coördinatiecentrum Hulpmiddelen (LCH) twee webportals actief waarop instellingen zelf hun aanvragen kunnen indienen voor de prioritaire persoonlijke beschermingsmiddelen en waarna de levering ook rechtstreeks zal plaatsvinden naar de instelling.

Situatie binnen de zorginstellingen

Wekelijks heeft de GHOR contact met de niet-acute zorgpartners, waaronder VVT (verpleeg-verzorgingshuizen, thuiszorg), Gehandicaptenzorg en GGZ. Het beeld vanuit deze sectoren is dat de situatie tot op heden beheersbaar is. Het merendeel van de zorginstellingen heeft te maken een laag aantal Covid-19 besmettingen en/of verdenkingen, enkele zorginstellingen, met name in de VVT-sector hebben te maken met grotere uitbraken.

Belangrijk om te realiseren is dat het in de VVT-sector om een hele kwetsbare groep gaat die extra gevoelig is voor Covid-19. Daarentegen geven alle zorginstellingen aan dat de situatie naar omstandigheden onder controle is en dat er momenteel geen grote knelpunten zijn.

Bij ziekteverschijnselen wordt het personeel getest en is er voldoende personeel beschikbaar.

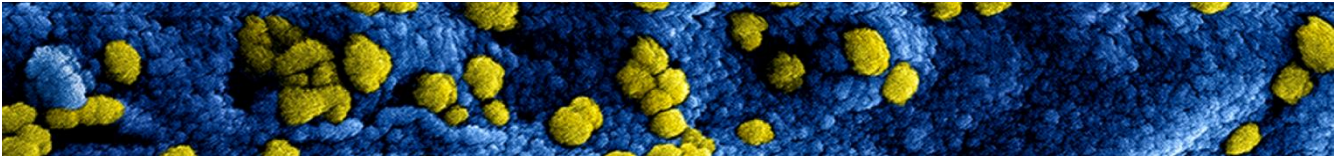
Ook zijn er diverse Covid-units ingericht waar bewoners met Covid-19 apart verpleegd worden, de zogenaamde cohort-verpleging. Daarnaast kan onze regio de medewerkers in niet-acute sector tot op heden adequaat voorzien van persoonlijke beschermingsmiddelen zodra bekend is dat er sprake is van een besmetting of verdenking binnen een zorginstelling.

Kwetsbare kinderen, huiselijk geweld en VT

In deze coronatijd is er extra aandacht voor onveilige thuissituaties. De meldingen aan Veilig Thuis lopen in bijna het gehele land terug, omdat organisaties zoals scholen dicht zijn en dus niet signaleren en melden.

Veilig Thuis scant de wachtlijst op gezinnen met kwetsbare kinderen nadrukkelijk en zoekt vervolgens telefonisch contact met hen. De medewerkers van Veilig Thuis vragen gericht uit op de veiligheid. Veilig Thuis kan hiervoor vanaf deze week gebruik maken van beeldbellen. Voor de uitruk bij crisis is een handelingsperspectief over het risico op besmetting met Covid-19 opgesteld, zodat medewerkers zelf veilig op huisbezoek kunnen.

Begin april kwam in het nieuws dat de kindertelefoon 40% meer gesprekken heeft gevoerd over een zorgelijke thuissituatie. De kindertelefoon is een landelijke voorziening waar kinderen vertrouwelijk en anoniem terecht kunnen. Landelijk is er afstemming tussen de kindertelefoon en Veilig Thuis over de bereikbaarheid. Veilig Thuis kan, indien gewenst door het kind, luisteren en advies geven dan wel het als VT-melding beschouwen (en ernaar handelen).



Wat als de spanningen thuis oplopen?

Onder deze titel ontwikkelde het campagne team 'Samen tegen Corona' een [informatieblad](#) met praktische tips voor als thuis onveilige situaties dreigen te ontstaan. Nadruk ligt op concrete handelingsperspectieven voor omstanders. Naast het campagne team vanuit het ministerie van Volksgezondheid Welzijn en Sport (VWS), zijn ook het ministerie van Justitie en Veiligheid en het Landelijk Netwerk Veilig Thuis betrokken. Het informatieblad wordt landelijk verspreid via verschillende communicatiekanalen.

Open de Voordeur

Wie anoniem haar of zijn hart wil luchten over een spanningsvolle thuissituatie kan in onze regio ook terecht bij Open de Voordeur dat wordt georganiseerd vanuit de GGD. Ervaringsdeskundigen zitten klaar met een luisterend oor en geven desgewenst advies voor passend vervolgcontact. Deze laagdrempelige voorziening is beschikbaar op maandag, dinsdag en vrijdag van 9.00 - 11.00 uur te bereiken op 075-6518390. Mensen kunnen voor meer informatie ook terecht op www.opendevoordeur.nl.

Zorg voor personen met verward gedrag

Het Meldpunt & Advies Bijzondere Zorg (MABZ) ontvangt meldingen over personen met verward gedrag. Ook voert het MABZ de taken uit van de Wet verplichte ggz, zoals het verrichten van verkennend onderzoek. Het merendeel van de meldingen komt van de politie. Het aantal meldingen is op dit moment niet hoger dan normaal. Inmiddels past het MABZ waar dat kan beeldbellen toe. Voor de uitruk bij mogelijke escalatie is een handelingsperspectief opgesteld over het risico op besmetting met Covid-19 opgesteld, zodat medewerkers zelf veilig op huisbezoek kunnen.

Rapport IFV Impact coronacrisis op gemeenten

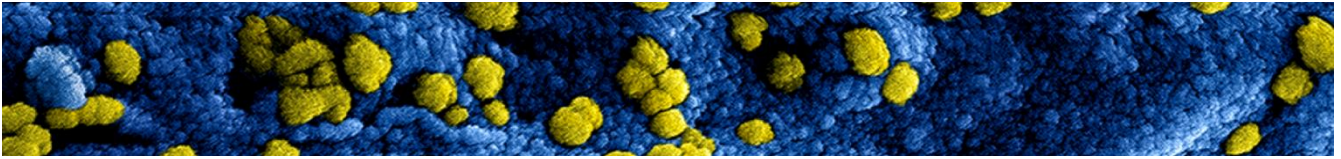
Vandaag presenteerde het Instituut Fysieke Veiligheid (IFV) een [eerste tussenrapportage over de impact die de coronacrisis heeft op gemeenten](#) (tussenstand één maand na de uitbraak). Eind maart werden hiervoor burgemeesters van twintig gemeenten geïnterviewd. Dat waren zowel burgemeesters van gemeenten waar in korte tijd veel inwoners met het coronavirus besmet raakten, als van gemeenten waar het aantal besmettingsgevallen tot nu toe beperkt is, maar waar kans op een uitbraak desalniettemin bestaat. In onze regio Zaanstreek-Waterland, is burgemeester Don Bijl van Purmerend geïnterviewd. Met de gesprekken is beoogd antwoord te geven op de vraag: "Hoe hebben de burgemeesters de coronacrisis tot nu toe ervaren en wat zijn hun grootste zorgen?"

Ondersteuning Defensie

15 april zijn zes algemeen militair verpleegkundigen gestart bij het Zaans Medisch Centrum.

Bestuur

Op 16 april is het RBT bijgepraat over de stand van zaken en recente ontwikkelingen. Hier zijn geen nieuwe besluiten genomen.



Samenleving en veerkracht

Gebiedsverboden Waterland tot en met 28 april

Het aanwijzingsbesluit gebieden is uitgebreid en verlengd met het sluiten van de onderstaande terreinen. De sluiting geldt tot en met 28 april 23.59 uur. Gemeente Waterland organiseert de fysieke afsluitingen en communiceert hierover. Het gaat om:

Marken en Nes

- de parkeerterreinen bij Marken en Nes en de verbindingsweg (dijk) tussen deze twee parkeerterreinen. Hierdoor is Marken voor gemotoriseerd verkeer onbereikbaar, met uitzondering van bestemmingsverkeer.

Monnickendam

- het parkeerterrein Hemmeland Monnickendam. Het gaat hier om de toegangsweg en vier parkeerterreinen.

Invulling 4 en 5 mei

We zien enkele plaatselijke initiatieven ontstaan voor de herdenking van 4 mei. De leden van het ROT komen met advies voor de gemeenten over het invullen van de herdenking. We wachten hiervoor de maatregelen af die het kabinet 21 april bekend maakt.

Koningsdag 27 april

Koningsdag is een evenement waar vrijmarkten onderdeel van uitmaken. Op basis van de Noodverordening COVID-19 zijn evenementen – dus ook Koningsdag met vrijmarkten- niet toegestaan.

Burgervragen over handhaven door BOA's en politie

We ontvangen veel vragen van mensen over de manier waarop we handhaven op drukke punten en in supermarkten. Samen met politie en gemeenten communiceren we daarom een gezamenlijke boodschap met uitleg hoe we handhaven en waarin we mensen vragen om drukke plekken in de eigen gemeente te blijven melden.

Gemeente en politie controleren streng op de anderhalve meter maatregel en het verbod op samenscholing. Ze zijn dagelijks op straat aanwezig en controleren steekproefsgewijs op bekende drukke plekken én naar aanleiding van meldingen. Dit geldt voor zowel buiten in de openbare ruimte als in winkels. Handhaving kan alleen niet overal aanwezig zijn, op heterdaad betrappen is moeilijk. Daarom vragen we mensen om te blijven melden op welke plekken zij veel mensen bijeen zien. Elke gemeente vult zijn eigen specifieke contactgegevens in.

Wij gaan er vanuit u met dit bericht voldoende te informeren. We houden u op deze wijze regelmatig op de hoogte van de stand van zaken rond de aangepaste maatregelen en de regionale noodverordening.

Met vriendelijke groet,

H. Raasing
Directeur Veiligheidsregio

mr. F.H.J. Strijthagen
Directeur Publieke Gezondheid