

INGEKOMEN 28 MAART 2018

Team Vergunningen, beleid en advies

Gemeenteraad Beemster
 Postbus 7
 1462 ZG Middenbeemster

*uw brief van**uw kenmerk**ons kenmerk*
1421279*datum*
22 maart 2018*onderwerp***Uitvoeringsprogramma Vergunningverlening, Toezicht en Handhaving Beemster 2018**

Geachte leden van de raad,

Bijgaand doen wij u ter kennisname toekomen het Uitvoeringsprogramma Vergunningverlening, Toezicht en Handhaving, Beemster 2018 (hierna: uitvoeringsprogramma). Het uitvoeringsprogramma geeft aan welke activiteiten de gemeente op het gebied van vergunningverlening, toezicht en handhaving in 2018 zal uitvoeren. Dit uitvoeringsprogramma hebben wij op 20 maart 2018 vastgesteld.

Uitvoeringsprogramma

Dit uitvoeringsprogramma is een uitwerking van de nota VTH en het collegewerkprogramma waarin de koers is uitgezet voor de inspanningen op het gebied van vergunningverlening, toezicht en handhaving. Het college wil een veilige, schone en gezonde woon-, werk- en leefomgeving voor haar burgers en bedrijven. Wij vinden het daarbij belangrijk dat de taken op het gebied van vergunningverlening, toezicht en handhaving op kwalitatief hoog niveau worden uitgevoerd. Hierbij dient rekening te worden gehouden met de unieke waarden van de Beemster als werelderfgoed en de Omgevingsnota. Dit wordt onder andere bereikt door kwalitatief goede vergunningen te verlenen en er op toe te zien en zo nodig te handhaven dat in overeenstemming met de verleende vergunningen wordt gehandeld. Het toezicht en de handhaving wordt op een eenduidige en uniforme wijze uitgevoerd en de zichtbaarheid van toezichthouders in de fysieke leefomgeving wordt vergroot.

De activiteiten zijn in het programma als volgt onderverdeeld:

- Vergunningverlening
- Vergunningsgericht toezicht
- Gebiedsgericht toezicht
- Programmatisch toezicht
- Themagericht toezicht
- Toezicht naar aanleiding van klachten en meldingen

bijlage(n): Uitvoeringsprogramma Vergunningverlening, Toezicht en Handhaving Beemster 2018

behandeld door:

Telefoonnummer
0299-452144

F. Dekker

De taken met betrekking tot vergunningverlening, toezicht en handhaving op het gebied van milieu worden vanaf 1 januari 2014 uitgevoerd door de Omgevingsdienst IJmond. Voor de uitvoering van deze taken wordt verwezen naar het uitvoeringsprogramma van de Omgevingsdienst IJmond. Dit uitvoeringsprogramma wordt u door de omgevingsdienst separaat ter kennisname aangeboden.

Op grond van artikel 7.2 en 7.3 van het Besluit Omgevingsrecht (Bor), heeft ons college de bevoegdheid tot het vaststellen van het uitvoeringsprogramma. Tevens dient het college het uitvoeringsprogramma aan u bekend te maken. Met het vaststellen van het uitvoeringsprogramma en de kennisgeving hiervan aan de raad, wordt invulling gegeven aan deze wettelijke verplichting.

Hoogachtend,
Burgemeester en wethouders van Beemster



A.J.M. van Beek
burgemeester

H.C.P. van Duivenvoorde
secretaris

G E M E E N T E



BEEMSTER

W E R E L D E R F G O E D



Uitvoeringsprogramma Vergunningverlening
Toezicht en Handhaving Beemster 2018



INHOUDSOPGAVE

SAMENVATTING	2
1 INLEIDING	3
1.1 Waarom een uitvoeringsprogramma	3
1.2 Welke taken hebben we	3
1.3 Ontwikkelingen in wet- en regelgeving	3
2 WAT VINDEN WE BELANGRIJK	5
2.1 Inleiding.....	5
2.2 Operationele doelen.....	6
2.3 Implementatieplan nota VTH.....	7
3 WAT HEBBEN WE BEREIKT	8
3.1 Inleiding.....	8
3.2 Belangrijke successen in 2017	8
4 WAT GAAN WE DOEN	9
4.1 Algemeen.....	9
4.2 Vergunningverlening en meldingen	9
4.3 Toezicht en handhaving	10
5 WAT IS HIER VOOR NODIG	18
5.1 Beschikbare middelen	18
BIJLAGE 1 Probleemanalyse	19
BIJLAGE 2 Risicoanalyse.....	20

SAMENVATTING

Dit uitvoeringsprogramma is een uitwerking van de nota Vergunningverlening, Toezicht en Handhaving Beemster 2016-2019 (hierna: nota VTH) en het collegewerkprogramma waarin de koers is uitgezet voor de inspanningen op het gebied van vergunningverlening, toezicht en handhaving. Het college wil de unieke waarden van de Beemster als werelderfgoed behouden. Daarnaast wil zij een veilige, schone en gezonde woon-, werk- en leefomgeving voor haar inwoners en bedrijven. Dit wordt bereikt door onder andere kwalitatief goede vergunningen te verlenen en er op toe te zien en zo nodig te handhaven dat in overeenstemming met de verleende vergunningen wordt gehandeld. Het toezicht en de handhaving wordt op een eenduidige en uniforme wijze uitgevoerd en de zichtbaarheid van toezichthouders in de fysieke leefomgeving vergroot. Het college vindt het hierbij belangrijk dat het huidige niveau van taakuitvoering ten minste op hetzelfde niveau wordt gehouden, het gebiedsgerichte werken nader wordt ingevuld en inwoners en bedrijven gestimuleerd worden om gezamenlijk problemen op te lossen. Ook krijgen signalen van inwoners en bedrijven een plaats bij het bepalen van prioriteiten. De vergunningverleners, toezichthouders en handhavers gaan nog meer dan voorheen fungeren als aanspreekpunt voor burgers voor het zoeken naar oplossingen voor actuele vraagstukken.

De activiteiten zijn in het programma als volgt onderverdeeld:

- Vergunningverlening
- Vergunninggericht toezicht
- Gebiedsgericht toezicht
- Programmatisch toezicht
- Themagericht toezicht
- Toezicht naar aanleiding van klachten en meldingen
- Handhaving

Met dit uitvoeringsprogramma wordt tevens invulling gegeven aan de wettelijke verplichtingen van het Besluit omgevingsrecht en de Ministeriële regeling omgevingsrecht.

1

INLEIDING

1.1 Waarom een uitvoeringsprogramma

Dit uitvoeringsprogramma is een uitwerking van de nota Vergunningverlening, Toezicht en Handhaving Beemster 2016-2019 (hierna: nota VTH) en het collegewerkprogramma. Met het uitvoeringsprogramma wordt tevens invulling gegeven aan de wettelijke verplichtingen van het Besluit omgevingsrecht (Bor) en de Ministeriële regeling omgevingsrecht (Mor). Het uitvoeringsprogramma geeft aan welke activiteiten de gemeente op het gebied van vergunningverlening, toezicht en handhaving in 2018 zal uitvoeren.

1.2 Welke taken hebben we

In een aantal wetten en regels is voor gemeentelijke overheden de vergunningverlening, het toezicht en de beginselplicht tot handhaving vastgelegd. Gemeenten moeten bij het uitvoeren van deze taken voldoen aan door het Rijk vastgestelde minimale kwaliteitscriteria. Daarbij hebben de gemeenten de vrijheid om bij de uitvoering van de taken prioriteiten te stellen. Ook heeft het college de bevoegdheid om bij verordening regels te stellen en hierop toe te zien. Onderstaand volgt een (niet limitatieve) opsomming van de betreffende wetten, regels en verordeningen:

- Wet milieubeheer en algemene regels: algemene milieuregels voor bedrijven en regels op het gebied van afvalstoffen
- Wet algemene bepalingen omgevingsrecht (hierna: Wabo)
- Wet natuurbescherming
- Woningwet en bouwbesluit
- Bijzondere wetten, zoals de verkeersregelgeving en de wet op de Kansspelen
- Verordeningen (Algemene plaatselijke verordening (hierna: Apv), Afvalstoffenverordening)
- Drank- en horecawet (hierna: Dhw)

1.3 Ontwikkelingen in wet- en regelgeving

1.3.1 Wet kwaliteitsborging voor het bouwen

Het wetsvoorstel Kwaliteitsborging voor het Bouwen is op 21 februari 2017 aangenomen door de Tweede Kamer. Het wetsvoorstel is in de Eerste Kamer aangehouden. Op dit moment is nog onduidelijk of en hoe de wet zal worden toegepast.

Kern van het wetsvoorstel:

- Kleine bouwwerken en verbouwingen zijn vrij van toets bouwbesluit.
- De gemeente controleert of een aannemer werkt met een goedgekeurde methode voor kwaliteitsbewaking.
- De toetsing aan het bouwbesluit van nieuw- en verbouw bij de vergunningverlening door de gemeente vervalt.
- Private partijen ontwikkelen methodes voor kwaliteitsbewaking om te zorgen dat aannemers zich houden aan de bouwtechnische eisen uit het bouwbesluit.

1.3.2 Asbestdakenverbod



Vanaf 2024 zijn asbestdaken in Nederland naar verwachting verboden. Wanneer het verbod van kracht wordt, betekent dit dat eigenaren van gebouwen met asbesthoudende dakbedekking deze moeten verwijderen.

Voorbeeld van een sanering van asbestdak

1.3.3 Wet aanpak woonoverlast

Gemeenten hebben meer mogelijkheden gekregen om woonoverlast aan te pakken. De Wet aanpak woonoverlast is op 1 juli 2017 in werking getreden. Door de wet hebben burgemeesters de mogelijkheid gekregen om specifieke gedragsaanwijzingen te geven aan overlastgevers. Inmiddels is de APV hierop aangepast, zodat in voorkomende gevallen kan worden opgetreden.

1.3.4 Omgevingswet

Naar verwachting zal de Omgevingswet in 2021 in werking treden. De wet bundelt de wetgeving en de regels voor ruimte, wonen, infrastructuur, milieu, natuur en water. Daarmee vormt de wet de basis voor het integraal beheer van de fysieke leefomgeving en de ontwikkeling daarvan. Doordat er minder regels zijn en doordat deze regels overzichtelijker zijn, is het wettelijke kader inzichtelijker voor burgers, ondernemers en overheden. Bovendien maakt de wet het beheer van en de ontwikkelingen in de fysieke leefomgeving eenvoudiger.



Voor de invoering van de wet zal een aantal trajecten in 2018 worden doorlopen. Enkele trajecten die betrekking hebben op vergunningverlening, toezicht en handhaving:

- Onderzoek binnenplanse ontheffing door team Vergunningen, beleid en advies (hierna: VBA).
- Verkorten doorlooptijd bij advisering vergunningen.
- Organiseren leergangen met betrekking tot de wet.

2

WAT VINDEN WE BELANGRIJK

2.1 Inleiding

In 2016 is de nota VTH door het college vastgesteld. In de nota zijn voor de komende 4 jaar de volgende bestuurlijke ambities geformuleerd.

Ambities

- De gemeente Beemster voert haar taken op het gebied van vergunningverlening, toezicht en handhaving op een professionele wijze en een kwalitatief adequaat niveau uit. Het huidige niveau van taakuitvoering blijft minimaal gehandhaafd.
- Bij de uitvoering van de taken op het gebied van vergunningverlening, toezicht en handhaving, wordt rekening gehouden met de unieke waarden van de Beemster als werelderfgoed. De omgevingsnota is daarbij het beoordelingskader. Toezicht en handhaving binnen de fysieke leefomgeving wordt waar mogelijk gebiedsgericht uitgevoerd.

Om invulling te geven aan de bovenstaande ambities wil het college in de planperiode de volgende strategische doelstellingen realiseren.

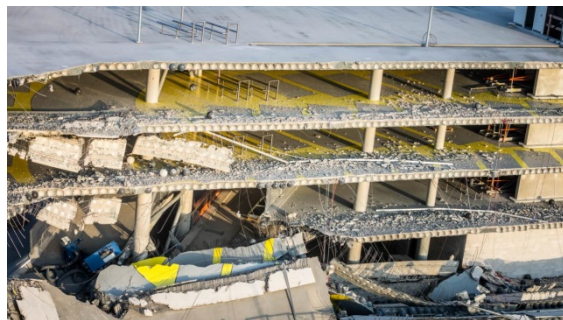
Doelstellingen

- Het minimale kwaliteitsniveau van de uitvoering van de VTH-taken wordt vastgelegd en geborgd
- Continue verbetering van de dienstverlening
- De eigen verantwoordelijkheid en betrokkenheid van inwoners en bedrijven bij het oplossen van vraagstukken wordt gestimuleerd
- De aanpak van problemen en vraagstukken vindt (waar mogelijk) informatie gestuurd plaats
- De gemeente Beemster is een sterke samenwerkingspartner in de keten van vergunningverlening, toezicht en handhaving
- Het toezicht en de handhaving in de fysieke leefomgeving wordt waar mogelijk gebiedsgericht uitgevoerd

Wat vinden wij belangrijk bij de uitvoering van onze taken?

Met inachtneming van bovenstaande strategisch kader is in 2015 een omgevingsanalyse uitgevoerd en zijn prioriteiten vastgesteld op het gebied van vergunningverlening, toezicht en handhaving. Bij de evaluatie van de activiteiten over 2017 is de omgevingsanalyse meegenomen en geactualiseerd (zie bijlage 1 probleemanalyse).

Als onderdeel van de omgevingsanalyse is ook gekeken welke risicovolle activiteiten in de gemeente plaatsvinden (risicoanalyse). In de risicoanalyse wordt inzichtelijk gemaakt welke problemen zich kunnen gaan voordoen, hoe ernstig deze problemen zijn en hoe groot het risico is dat deze problemen zich zullen gaan



voorbeeld instortingsgevaar (breedplaatvloeren).

voordoen. Het gaat dan ook om zaken die niet direct waarneembaar zijn, maar wel waarneembaar kunnen worden, zoals brandgevaar, instortingsgevaar, bodemverontreiniging. De resultaten van de risicoanalyse zijn opgenomen in bijlage 2.

De probleem- en risicoanalyse vormen de basis voor de in 2018 uit te voeren werkzaamheden. Daarnaast zijn bestuurlijke en landelijke thema's meegenomen en is zoveel mogelijk aansluiting gezocht bij handhavingsprioriteiten van de andere samenwerkingspartners. In dit kader heeft afstemming plaatsgevonden met externe partners, zoals de Omgevingsdienst IJmond (hierna: OD IJmond), de Veiligheidsregio Zaanstreek-Waterland (hierna: VrZW) en de Politie. In hoofdstuk 4 wordt binnen het programmatisch, het gebiedsgericht en themagericht toezicht het een en ander verder toegelicht.

2.2 Operationele doelen

Op basis van de verkregen informatie zijn onderstaande operationele doelstellingen voor vergunningverlening, toezicht en handhaving geformuleerd.

De gemeente Beemster handelt vergunningen, meldingen en ontheffingen op een kwalitatief hoog en adequaat niveau af.

- 98% van alle aanvragen om vergunningen, meldingen en ontheffingen worden binnen de (wettelijke) termijnen afgehandeld, maar bij voorkeur sneller. Dit geldt echter niet voor uitgebreide omgevingsaanvragen¹.

De gemeente Beemster voert het toezicht en de handhaving van de VTH-taken op een professionele wijze en een kwalitatief hoog en adequaat niveau uit. Het effect hiervan moet zijn dat de naleving van regelgeving wordt verhoogd en dat het aantal incidenten, klachten en handhavingsverzoeken vermindert.

- 98% van alle klachten en meldingen met betrekking openbare buitenruimte worden binnen 8 werkdagen in behandeling genomen. In samenspraak met partijen wordt gezocht naar een passende oplossing waarbij op de eigen verantwoordelijkheid van een ieder wordt gewezen en deze wordt gestimuleerd.
- Eind 2019 vindt de aanpak van vraagstukken en problemen die zich voordoen in de openbare ruimte zoveel mogelijk gebiedsgericht plaats. In de periode vanaf 2016 wordt aan het gebiedsgericht werken nader vorm gegeven.
- Het strijdig gebruik van panden wordt door toezicht en handhaving tegengegaan. Dit is aan het eind van de planperiode (2019) zichtbaar.
- Door het actief verstrekken van informatie over brandveiligheidsaspecten wordt het brandbewustzijn bij inwoners verhoogd. Eind 2019 is als gevolg van het actief verstrekken van informatie aan inwoners het brandbewustzijn verhoogd.
- Minimaal 95% van de afgegeven handhavingsbeschikkingen houdt stand in een eventuele bezwaar- of beroepsprocedure.

¹ **Uitgebreide aanvragen omgevingsvergunning** (afhandeltermijn 6 maanden)

In veel gevallen wordt deze afhandeltermijn (termijn van orde) overschreden. Het beoordelen en afdoen van de bouwactiviteit geschiedt ruimschoots binnen de gestelde termijn, maar het afdoen van met name de planologische procedure vergt mede i.v.m. de doorlooptijd van de behandeling van de voorstellen in het college/raad de nodige tijd. Hierdoor kunnen de omgevingsvergunningen veelal niet binnen een termijn van 6 maanden worden afgedaan. Hierover wordt actief met de aanvrager gecommuniceerd. Op dit punt is dus nog zeker een slag te maken. In het evaluatieverslag VTH Beemster 2017 wordt hierop nader ingegaan.

2.3 Implementatieplan nota VTH

In de nota VTH staan naast de ambities en doelstellingen ook uitgangspunten en missie benoemd. Ter uitvoering van al deze onderwerpen is ervoor gekozen om dit op een projectmatige wijze aan te pakken. Er is een projectgroep samengesteld om een implementatieplan op te stellen. Deze groep heeft alle in de nota's en programma's benoemde missies, visies, uitgangspunten en doelstellingen bij elkaar gebracht, gefilterd en verdeeld in vijf onderwerpen (dienstverlening, kwaliteit, medewerker, uitvoering en regeldruk). Met medewerkers en partners (ondernemers en organisaties die regelmatig met de gemeente te maken hebben), zijn verschillende sessies georganiseerd. Hieruit zijn aandachtspunten en verbeteracties gedestilleerd. Jaarlijks wordt een actielijst opgesteld ter uitvoering van het implementatieplan.

3

WAT HEBBEN WE BEREIKT

3.1 Inleiding

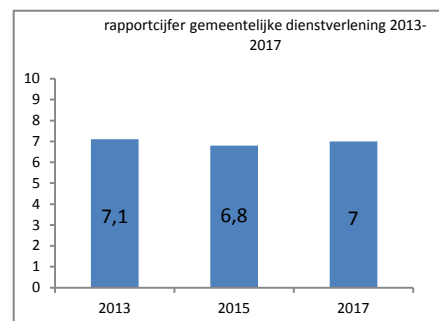
In 2016 is een begin gemaakt met de implementatie van de nota VTH Beemster 2016-2019. Zo wordt het strijdig gebruik van panden door actief toezicht en handhaving tegengegaan. De handhaving wordt multidisciplinair uitgevoerd waarbij wordt beoordeeld welke handhavingsaspecten er spelen en welke handhavingstaakvelden aan de orde zijn. Het toezicht en de handhaving wordt zoveel mogelijk informatie gestuurd en gebiedsgericht uitgevoerd. En de meeste handhavingzaken houden stand in een bezwaar- en beroepsprocedure.

3.2 Belangrijke successen in 2017²

3.2.1 Kwaliteit dienstverlening

In 2017 is de gemeente in het kader van het interbestuurlijk toezicht op de uitvoering van de VTH taken door de Provincie Noord-Holland opnieuw beoordeeld. Op basis van de resultaten van de afgelopen jaren is de gemeente voor 2017 onder het versoerd toezicht geplaatst. Na beoordeling van de overlegde stukken concludeert de provincie dat de processen van de gemeente zodanig zijn ingericht dat de toezichts- en handhavingstaken adequaat uitgevoerd kunnen worden.

In de gemeente Beemster is in 2017 voor de zevende keer sinds 2004 een omnibus enquête gehouden. In deze enquête is een divers aantal thema's aan de inwoners voorgelegd. Er zijn 647 Beemsterlingen geënquêteerd. Degenen die recent contact hebben gehad met de gemeente geven gemiddeld een 7,0 voor de dienstverlening. In 2015 gaf men hiervoor een 6,8 en in 2013 een 7,1. Gesteld kan worden dat onze bewoners positief zijn over de gemeentelijke dienstverlening.



3.1.2 Werken in dorpskernen

Dichter bij bewoners staan door fysiek en sociaal zichtbaar in de dorpen aanwezig te zijn en met elkaar een zo optimaal mogelijke leefomgeving te creëren. In 2017 is hieraan invulling gegeven door het werken in dorpen verder te ontwikkelen. In het wijkteam Beemster is vanuit verschillende werkvelden (handhavers openbare buitenruimte, de dorpsmanager, de wijkagent, jongerenwerker en adviseur openbare orde en veiligheid) integraal samengewerkt. De samenwerking met andere instanties en vertegenwoordigers van bewonersgroepen is geïntensiveerd. Daarbij is informatie met elkaar gedeeld en knelpunten zijn zo veel mogelijk dorpsgericht en omgevingsbewust opgepakt.

² Dit zijn enkele voorbeelden van behaalde successen in 2017. Een volledig overzicht wordt opgenomen in het evaluatieverslag 2017.

4

WAT GAAN WE DOEN

4.1 Algemeen

Het college wil de unieke waarden van de Beemster als werelderfgoed behouden. Daarnaast wil zij een veilige, schone en gezonde woon-, werk- en leefomgeving voor haar inwoners en bedrijven. Dit wordt bereikt door onder andere kwalitatief goede vergunningen te verlenen en er op toe te zien en zo nodig te handhaven dat in overeenstemming met de verleende vergunningen ontheffingen en meldingen wordt gehandeld. Daarnaast wordt toezicht en handhaving op een eenduidige en uniforme wijze uitgevoerd en de zichtbaarheid van toezichthouders in de fysieke leefomgeving vergroot. Ook is het integraal werken nader ingevuld en pre-mediation in de werkprocessen opgenomen. Daarbij wordt actief samenwerking gezocht met externe handhavingpartners. In 2017 is gebleken dat de personele capaciteit voor toezicht en handhaving in de openbare ruimte en voor juridische handhaving bij bouwen, RO en brandpreventie ontoereikend was om het werkaanbod af te doen. In 2018 is voor genoemde taakvelden de personele capaciteit structureel verhoogd (zie 5.1 beschikbare middelen).

Het college vindt het hierbij belangrijk dat dienstverlening op tenminste hetzelfde niveau wordt gehouden en het “gebiedsgerichte werken” nader wordt ingevuld.

Op basis van de evaluatiegegevens over de afgelopen jaren is er een kwantitatieve inschatting gemaakt van de te verwachten werkzaamheden met betrekking tot de vergunningverlening, het toezicht en de handhaving. De uitkomsten van de omgevingsanalyse geven richting aan de toezicht- en handavingsinspanningen voor 2018. De onderwerpen uit de probleemanalyse lenen zich het beste voor een gebiedsgerichte en thematische aanpak. Een aantal onderwerpen kunnen bij de reguliere controles worden meegenomen. De relevante onderwerpen uit de risicoanalyse kunnen het beste programmatisch en thematisch worden aangepakt. Daarnaast heeft het toezicht op verleende vergunningen evenals de afhandeling van klachten en meldingen een hoge prioriteit. In de volgende paragrafen wordt de vergunningverlening en de verschillende vormen van toezicht en de handhaving nader uitgewerkt.

4.2 Vergunningverlening en meldingen

In 2018 wordt de digitale dienstverlening verder geoptimaliseerd. In het kader van de toekomstige Omgevingswet worden pilots uitgevoerd die betrekking hebben op transparantie en het verkorten van de doorlooptijd bij omgevingsaanvragen met ruimtelijke aspecten. Bij nieuwe ontwikkelingen worden aanvragen integraal beoordeeld op de impact voor de fysieke leefomgeving. Dit vergt een nauwe samenwerking en afstemming tussen de verschillende werkvelden binnen de gemeente en met externe samenwerkingspartners. Het integraal werken wordt hiermee verder verbeterd.

Als gevolg van de economische ontwikkelingen is de verwachting dat er meer woningen en bedrijfspanden gebouwd zullen worden. Dit zal leiden tot een toename van het aantal omgevingsaanvragen en meldingen. In tabel 1 is een overzicht opgenomen van het aantal te verwachten vergunningen, meldingen en ontheffingen in 2018.



De afhandeling van de taken op het gebied van milieu (vergunningverlening en toetsing meldingen) worden uitgevoerd door de OD IJmond. Deze activiteiten zijn opgenomen in het uitvoeringsprogramma 2018 van de omgevingsdienst en worden hier niet nader uitgewerkt.

Soort aanvraag / melding	Omschrijving	Aantal
Wabo	Omgevingsvergunning bouwen	100
Wabo	Omgevingsvergunning monumenten	3
Wabo	Omgevingsvergunning vellen van houtopstand	10
Wabo	Omgevingsvergunning uitweg maken	8
Wabo	Omgevingsvergunning reclame	1
Wabo	Omgevingsvergunning aanleg	9
Wabo	Omgevingsvergunning gebruik	2
	Schetsplannen	80
Bouwbesluit	Melding brandveilig gebruik	3
Apv	Evenementen	45
Apv/Dhw	Horeca gerelateerd	25
Apv/bijzondere wetten	Overige Apv en bijzondere wetten	55

Tabel 1: aantal en soort te verwachten vergunningen/meldingen 2018



Voorbeelden van evenementen in de Beemster

4.3 Toezicht en handhaving

Op basis van de uitgevoerde probleem- en risicoanalyse zijn binnen de fysieke leefomgeving de volgende vormen van toezicht te onderscheiden:

- Vergunninggericht toezicht: uitvoeren van controles naar aanleiding van verleende vergunningen/meldingen;
- Gebiedsgericht toezicht: toezicht op dorpsniveau naar aanleiding van surveillance/klachten/meldingen/ speerpunten (Informatie gestuurd toezicht);
- Programmatisch toezicht: uitvoeren van controles naar aanleiding van cyclische handhavingsprogrammering (betreft brandpreventie en Dhw);
- Themagericht toezicht: integraal toezicht per thema/enkelvoudig toezicht per thema (kan ook dorpsgericht ingestoken worden);
- Toezicht naar aanleiding van klachten en meldingen.

Het toezicht en de handhaving op de risicovolle activiteiten wordt verzorgd door de toezichthouders van de gemeente Purmerend. Het toezicht en de handhaving voor het taakveld milieu wordt uitgevoerd door OD IJmond. De risicoanalyse en prioritering met betrekking tot deze activiteiten is opgenomen in het Uitvoeringskader 2015-2018 en het Uitvoeringsprogramma 2018 van OD IJmond en worden hier niet nader uitgewerkt. De gemeentelijke brandpreventieve taken worden door de VrZW uitgevoerd.

4.3.1 Vergunninggericht toezicht

Uitgangspunt hierbij is dat alle afgegeven Wabo-vergunningen (bouwfase) door de toezichthouders worden gecontroleerd.

Het aantal te verwachten bouwwerken zonder of in afwijking van de verleende omgevingsvergunning voor 2018 is opgenomen in onderstaande tabel.

Bouwfase	Aantal
bouwwerken zonder vergunning	8
bouwwerken in afwijking van de vergunning	2

Tabel 2 : Aantal te verwachten bouwwerken in afwijking of zonder vergunning

De controles van verleende omgevingsvergunningen en meldingen met betrekking tot het gebruik van een object (bouwfase), worden door de VrZW uitgevoerd. Hierbij geldt dat tijdens de bouw al steekproefsgewijs toezicht plaatsvindt, dit om eventuele gebreken in een vroegtijdig stadium te constateren en op te laten lossen door de uitvoerders. Voor de gebruiksmeldingen geldt dat de controle plaatsvindt kort voor of na ingebruikneming van het object.

Voor evenementenvergunningen geldt als uitgangspunt dat bij grote evenementen (zoals de Beemsterfeestweek en de harddraverij) altijd controle op de geluidsvoorschriften plaatsvindt en bij kleine evenementen wanneer daartoe aanleiding is (klachten). Voor vergunningen op grond van de Apv en bijzondere wetten geldt dat deze steekproefsgewijs worden gecontroleerd. De verleende vergunningen op basis van de Dhw worden allemaal gecontroleerd. Controles van vergunningen en/of meldingen worden daar waar mogelijk integraal uitgevoerd.

Het beoogd effect van het vergunninggericht toezicht is dat in overeenstemming met verleende vergunningen en meldingen wordt gehandeld, waardoor een bijdrage wordt geleverd aan een veilige woon- en leefomgeving.

4.3.2 Gebiedsgericht toezicht

De gemeente Beemster is sinds december 1999 trotse drager van het predicaat UNESCO werelderfgoed. De strakke geometrische indeling van de polder volgens klassieke principes in combinatie met de drooglegging vormt een unieke combinatie die voor het eerst in de Beemster werd toegepast.

De gemeente Beemster bestaat uit het dorp Middenbeemster wat is aangemerkt als beschermd dorpsgezicht. Daarnaast zijn er de woonkernen Noordbeemster, Zuidoostbeemster en Westbeemster, plus een aantal buurtschappen.



Westbeemster



Middenbeemster



Zuidoostbeemster

Er zijn 2 bedrijfsterreinen, een agrarisch productiegebied en een groot landelijk buitengebied. Al deze gebieden hebben hun eigen specifieke kenmerken en aandachtspunten. In de dorpskernen gaat het vaak om hinder en overlast in de openbare ruimte als gevolg van hondenpoep, parkeren, evenementen en hangjongeren. Op de bedrijfsterreinen spelen gevaar- en gezondheidsaspecten een rol en in de buitengebieden gaat het vaak om geurhinder, te hard rijden en lozingen op het oppervlaktewater.

Aan het gebiedsgericht toezicht zal in 2018 nader invulling worden gegeven door in de dorpskernen de hinder en overlast als gevolg van “foutief” parkeren aan te pakken. Tevens zal aan de leerlingen van de basisscholen voorlichting worden gegeven over de gevolgen van afval op straat (onder andere aantrekken ongedierte en verloedering) en wat zij wel/niet moeten doen bij het aantreffen van verdovende middelen (pilletjes, spuiten etc.).

In 2018 worden door de gemeente initiatieven ondernomen om de overlast en hinder in de woonkernen met betrekking tot activiteiten en evenementen te verminderen. Tijdens bijeenkomsten worden belanghebbenden (bewoners, ondernemers en overige belanghebbenden) met elkaar in gesprek gebracht om actuele onderwerpen met elkaar te bespreken en zo nodig met elkaar op te lossen. Het is de bedoeling om hiermee een stukje maatwerk te leveren.

Het beoogd effect van het gebiedsgericht toezicht is dat door een gebiedsgerichte aanpak de betrokkenheid en de participatie van de burger wordt vergroot, waardoor problemen in de dorpskernen in samenwerking met en naar tevredenheid van de burgers wordt opgelost

4.3.3 Programmatisch toezicht

De controles met betrekking tot de taakvelden risicobeheersing VrZW en Dhw worden jaarlijks gepland op basis van de uitgevoerde risicoanalyse en prioritering. VrZW voert voor de gemeente in 2018 bij 31 objecten brandpreventieve controles uit. Het betreft hier objecten die vergunningplichtig zijn met prioriteitenklasse 1, 2 en 3 en die meldingplichtig zijn met prioriteitenklasse 1 en 2 van het preventieactiviteitenplan (PREVAP)³. Objecten die volgens de systematiek twee keer per jaar bezocht moeten worden, zullen de eerste keer een regelgericht toezichtmoment krijgen en de tweede keer een voorlichtingsmoment.

³ PREVAP maakt onderdeel uit van de risicoanalyse

Bij instellingen/organisaties die meldingsplichtig zijn in prioriteitenklasse 3 en 4 wordt toezicht gehouden door middel van:

- Zelftoezicht (aan de hand van een checklist). Aan de hand van de teruggestuurde checklisten worden steekproefsgewijs controles uitgevoerd (10%). Bij niet terugsturen van de checklist wordt 100% controle uitgevoerd. Hieraan voorafgaand wordt nog wel contact opgenomen.
- Thema controles (o.a. horeca, feestdagen in december en (sport)evenementen en eventueel in overleg met brancheverenigingen).
- Signaaltoezicht (ogen en oren) van anderen gebruiken: meldingen van inwoners, toezichthouders enzovoort).

Vanuit de rijksoverheid zijn thema's (Wabo-risico's) benoemd waaraan handhavingsorganisaties gericht aandacht moeten besteden. In onderstaand tabel zijn deze thema's opgenomen en is aangegeven op welke wijze deze worden opgepakt.

Wabo-risico	Toezicht door	Wijze van toezicht
Asbest (milieu)	OD IJmond	Ketengericht en naar aanleiding van sloopmeldingen
Bodem (milieu)	OD IJmond	Ketengericht en naar aanleiding van meldingen Besluit bodemkwaliteit
Risicovolle inrichtingen (milieu)	OD IJmond	Programmatisch (toezicht op basis van risicoanalyse)
Brandveiligheid opslag gevaarlijke stoffen (milieu)	OD IJmond	Programmatisch (toezicht op basis van risicoanalyse)
Indirecte lozingen (milieu)	OD IJmond en gemeente	Bij inrichtingen programmatisch (toezicht op basis van risicoanalyse) en buiten inrichtingen naar aanleiding van klachten en meldingen lozen buiten inrichtingen
Brandveiligheid (bwt)	Gemeente en VrZW	Programmatisch (toezicht op basis van risicoanalyse)
Constructieve veiligheid (bwt)	Gemeente	Programmatisch (toezicht op basis van risicoanalyse)
Handhaving bestemmingsplannen (ro)	Gemeente	Themagericht en naar aanleiding van klachten en meldingen

Tabel 3: Landelijke thema's (Wabo-risico's)

In 2018 worden er in het kader van de Dhw, door de toezichthouders van de gemeente diverse reguliere controles bij de horeca, slijterijen, supermarkten en sportverenigingen uitgevoerd. Daarnaast zullen er controles worden uitgevoerd waarbij testkopers (jongeren < 18 jaar) worden ingezet. Deze controles zijn in 2017 voor het eerst uitgevoerd en zullen in 2018 worden voortgezet. Ook zal bij enkele grote evenementen gecontroleerd worden op de verstrekking, het bezit en consumptie aan/van alcohol aan minderjarigen. Tenslotte zal bij het reguliere toezicht op hangjongeren op het in bezit hebben van alcohol worden gecontroleerd.

Het toezicht op de Apv, afvalstoffenverordening en bijzondere wetten wordt deels informatie gestuurd en deels via surveillance ingericht. Tijdens deze diensten wordt aan diverse onderwerpen gericht aandacht besteed. De toezichthouders zijn op verschillende tijdstippen in de dorpskernen aanwezig als aanspreekpunt en voor het oppakken van actuele vraagstukken.

Het beoogd effect van het programmatisch toezicht is dat de nadelige gevolgen van de uitgevoerde activiteiten op de omgeving, zoveel mogelijk worden voorkomen dan wel worden beperkt. Dit levert een bijdrage aan een veilige en gezonde leef- en woonomgeving.

4.3.4 Themagericht toezicht

In het uitvoeringsprogramma worden thema's benoemd waaraan naast de reguliere werkzaamheden specifieke aandacht wordt besteed. Deze thema's zijn gebaseerd op landelijke thema's en worden daarnaast gevoed vanuit bestuurlijke prioriteiten en lokale thema's. In 2018 wordt aan de volgende thema's aandacht besteed.

Landelijke ontwikkelingen	Omschrijving
Sanering asbestdaken	Vanaf 2024 zijn asbestdaken in Nederland verboden. In 2018 zal in samenwerking met externe partners voorlichting worden gegeven aan ondernemers over de voorschriften met betrekking tot de sanering van asbestdaken.
Bestuurlijke prioriteiten	Omschrijving
Aanpak jeugdoverlast	In 2018 wordt ingezet om jeugdoverlast te verminderen.
Illegale huisvesting arbeidsmigranten	De inventarisatie en controle op illegale huisvesting van arbeidsmigranten in woningen en bedrijfspanden zal in 2018 worden voortgezet.
Inventarisatie "zuipketen"	In 2018 zal worden geïnventariseerd waar ontmoetingsplekken zijn waar jongeren samenkomen en waar alcohol wordt genuttigd.
Aanpak verloedering	Aanpak waarbij sprake is van aantasting van de veiligheid en gezondheid van inwoners en bedrijven.
Illegaal gebruik in strijd met het bestemmingsplan	Controle op onrechtmatig gebruik van woningen en gebouwen in strijd met het bestemmingsplan.
Verrommeling onbestemde ruimten buitengebied	Inventarisatie van onbestemde terreinen (leegstaande panden en schuren) in het buitengebied.
Terrassenbeleid	In 2018 zal overleg plaatsvinden met ondernemers en bewoners over een te ontwikkelen terrassenbeleid.

Tabel 4: Landelijke ontwikkelingen en bestuurlijke prioriteiten

Actuele thema's	Omschrijving
Verkeersveiligheid	Aanpak van: parkeergedrag bij scholen (kinderen afzetten).
Voorlichting basisscholen	Medewerkers van team toezicht & handhaving zullen aan leerlingen op de basisscholen voorlichting geven over de effecten van straatafval en het omgaan bij het aantreffen van verdovende middelen.
Controle evenementen	Tijdens enkele grote evenementen waarbij sprake is van hinder (geluid) zal toezicht worden gehouden op de geluidsnormen.
STOOM	Door VrZW wordt structureel ingezet op de afname van het aantal ongewenste en onechte meldingen van automatische brandmeldingen (STOOM). Het is een voortzetting van de inspanningen uit 2017 op dit gebied. De gemeente draagt zorg voor de juridische handhaving van deze meldingen.
Voorlichting brandveiligheidsbewustzijn	VrZW zet in op het structureel contact leggen met netwerkpartners om het brandveiligheidsbewustzijn van inwoners in en met de gemeente te vergroten. Hierbij wordt samengewerkt met team maatschappelijk ontwikkeling, zorginstellingen, seniorencomplexen en woningbouwverenigingen. Ook voor andere partijen met vragen over brandveiligheid zal aandacht zijn.
Plan van aanpak caravanstallingen	In 2018 zullen de bestaande afspraken bij (vergunde) caravanstallingen worden geïnventariseerd en op actualiteit beoordeeld. Het toezicht op nieuwe (niet vergunde) caravanstallingen zal worden voortgezet.
Controles in het kader van de BAG ⁴	In toenemende mate wordt het team toezicht en handhaving vanuit de gemeentelijke organisatie verzocht om onderzoek in te stellen naar wijzigingen in het kader van de BAG/WOZ. Het betreft hier wijzigingen aan/in gebouwen, objecten, verandering van gebruik etc. Het aantal vragen is de afgelopen jaren fors toegenomen. Dit heeft gevolgen voor de reguliere werkzaamheden van de toezichthouders. De uitvoering van deze werkzaamheden zal in 2018 worden voortgezet.

Tabel 5: actuele thema's

⁴ BAG: Basisregistratie Adressen en Gebouwen

Het beoogd effect van het themagerichte toezicht is, dat door het inspelen op actuele problemen/vraagstukken en de aanpak hiervan, een bijdrage wordt geleverd aan een veilige en gezonde woon- en leefomgeving.

4.3.5 Toezicht naar aanleiding van klachten en meldingen

Inwoners, bedrijven en instellingen dienen jaarlijks klachten en/of meldingen bij de gemeente in met betrekking tot een breed scala aan onderwerpen. Op basis van de gegevens uit 2017 worden voor 2018 de volgende aantallen klachten en/of meldingen verwacht: 69 klachten die betrekking hebben op parkeren; 52 die betrekking hebben op de APV; 35 klachten/meldingen die betrekking hebben op afval en 10 overige klachten.

Door de teams Vergunningen Beleid en Advies en Toezicht en Handhaving wordt jaarlijks veel tijd besteed aan het onderzoeken en afhandelen van deze meldingen. Klachten en/of meldingen worden binnen 8 werkdagen in behandeling genomen. De afhandelingstermijn is afhankelijk van de aard en complexiteit van de klacht/melding. Voorkomende onderwerpen zijn:

- meldingen ingediend met betrekking tot parkeren
- meldingen woon- en leefomgeving ingediend met betrekking tot; bijvoorbeeld voorwerpen op de openbare weg, hinder, hondenpoep, terrassen, aanhangwagens, fietswrakken etc
- afvaldumpingen
- geluid
- stank/geuroverlast
- bouwen zonder vergunning of in strijd met het bestemmingsplan
- brandonveilige situaties

Meer dan 90% van de klachten/meldingen heeft betrekking op de woon- en leefomgeving. Het streven is om door middel van een gebiedsgerichte/themagerichte aanpak van veel voorkomende problemen het aantal klachten en meldingen structureel te doen verminderen (zie ook paragraaf 4.3.2).

Als gevolg van verdergaande deregulering en verruiming van het vergunningsvrij bouwen kunnen steeds meer bouwactiviteiten vergunningsvrij worden uitgevoerd.



afvalcontainer Westbeemster

Dergelijke activiteiten worden veelal niet aan de gemeente gemeld waardoor geen toezicht plaatsvindt. Het is echter de vraag of dergelijke activiteiten wel vergunningsvrij mogen worden uitgevoerd. De afgelopen jaren is het aantal klachten en meldingen over bouwwerken die zonder vergunning zijn gerealiseerd toegenomen.

Bij de beoordeling van de klacht of melding wordt vaak vastgesteld dat bouwwerken ten onrechte vergunningsvrij zijn gerealiseerd en voorbij is gegaan aan de redelijke eisen van welstand. Gevolg hiervan is dat meer dan voorheen handhavend moet worden opgetreden om ongewenste en illegale situaties te beëindigen. De afwikkelingen van dergelijke klachten is complex en tijdrovend. Dit vergt meer inspanning van bouwtoezicht en juridische handhaving. De komende jaren zal nog meer dan voorheen een verschuiving plaatsvinden van toezicht in de bouwfase naar toezicht in de gebruiksfase.

van klachten en meldingen is, dat door een adequate en eenduidige aanpak een bijdrage wordt geleverd aan een schone, veilige en gezonde woon- en leefomgeving en de tevredenheid van de inwoners over de woon- en leefomgeving wordt vergroot.

4.3.6 Handhaving

Bij de uitvoering van de activiteiten zoals genoemd in de paragrafen 4.2 en 4.3 wordt de eigen verantwoordelijkheid en betrokkenheid van inwoners en bedrijven gestimuleerd bij het oplossen van vraagstukken. Als dit niet leidt tot het gewenste resultaat en mediation ook niet leidt tot het gewenste resultaat, kan in voorkomende gevallen handhaving volgen.

In geval van vergunningplichtige activiteiten is dit aan de orde wanneer tijdens controles wordt geconstateerd dat niet conform de verleende vergunningen wordt gewerkt. De toezichthouders proberen zoveel mogelijk afwijkingen met vergunningen direct met de vergunninghouder op te lossen. Lukt dit niet, dan volgt vaak eerst een waarschuwing. Als dit ook niet tot een oplossing leidt wordt veelal besloten tot bestuursrechtelijke handhaving. Daarnaast vindt handhaving plaats naar aanleiding van geplande toezicht acties of de afhandeling van klachten en meldingen.

Afhankelijk van de aard en ernst van de overtredings situatie wordt de overtreder gewaarschuwd of wordt er direct bestuursrechtelijk en/of strafrechtelijk opgetreden. De bestuursrechtelijke handhaving vindt plaats conform de nalevingsstrategie van de nota VTH. Vanuit de veranderende omgeving wordt een vernieuwde aanpak verwacht waarbij gekeken wordt naar oplossingsrichtingen. Dit zie je bijvoorbeeld terug bij illegale bouwactiviteiten waarbij de belangen van alle betrokkenen een plaats moeten krijgen. Dat is niet alleen complex maar ook tijdrovend.



Voormalige bedrijfswoning tankstation Noordbeemster

Bestuursrechtelijk en strafrechtelijke handhaving vindt plaats bij overtredingen in het kader van de wet Mulder, Apv, Dhw en overige bijzondere wetten. In 2018 is de verwachting dat de volgende aantallen sancties worden opgelegd⁵:

Omschrijving	Aantal per taakveld			
	bouwen /ro	risicobeheersing VrZW	team handhaving	Dhw
Waarschuwingbrief	<12	7	-	10
Voornemen last onder dwangsom	<5	0	-	3
Last onder dwangsom	2	1	-	-
Last onder Bestuursdwang	-	-	-	-
Intrekken vergunning	-	-	-	-
Schorsing vergunning	-	-	-	-
Naheffingsaanslagen	-	-	-	0
Mulderbonnen	-	-	>50	0
Bestuurlijke boete	-	-	-	2
Sluiting	-	-	-	0
Geschreven processen verbaal	-	-	-	12
Civielrechtelijk (afval)	-	-	<5	-
Ontzegging	-	-	-	0

Tabel 6: overzicht aantal te verwachten sancties

Het beoogd effect van de handhaving is, dat de geconstateerde strijdigheden met wet- en regelgeving zo spoedig mogelijk worden beëindigd en het naleefgedrag wordt vergroot, waardoor een bijdrage wordt geleverd aan een veilige en gezonde woon- en leefomgeving.

4.3.7 Inspelen op actuele vraagstukken

De werkzaamheden in de fysieke leefomgeving zijn niet altijd te plannen. Het is noodzakelijk om flexibel te kunnen schuiven binnen het programma. Dit betekent, dat indien zich specifieke zaken voordoen die acuut aandacht vragen, hierop direct inzet kan worden gepleegd. Een gevolg hiervan kan zijn dat niet alle geprogrammeerde activiteiten in een jaar kunnen worden gerealiseerd. In het jaarlijks op te stellen evaluatieverslag vergunningverlening, toezicht en handhaving wordt hierover verantwoording afgelegd.

⁵ Op basis van gegevens van 2017 zijn de aantallen te verwachten sancties voor 2018 geschat.

5

WAT IS HIER VOOR NODIG

5.1 Beschikbare middelen

De middelen voor het uitvoeren van dit uitvoeringsprogramma zijn geborgd in de gemeentelijke begroting voor 2018. In onderstaande tabel is de directe beschikbare formatie weergegeven.

Vergunningverlening (incl. meldingen/ontheffingen)	fte	uren
Bouwen en RO	3,00	
Apv, Dhw, bijzondere wetten	0,96	
Totaal	3,96	
Toezicht en handhaving	fte	uren
Bouwen en RO	1,00	
Openbare buitenruimte (o.a. aanpak jeugdoverlast)	1,00 ⁶	
Toezicht op de Dhw	-	250
Totaal	2,00	250
Juridische handhaving	fte	uren
Bouwen, RO en brandpreventie	1,00 ⁷	
Openbare buitenruimte	-	
Apv, bijz. wetten	0,29	
Drank- en Horecawet (pre)mediation	0,11	50
Totaal	1,40	50
Omgevingsdienst IJmond	fte	uren
Milieutoezicht en bestuursrechtelijke handhaving inrichtingen, besluit bodemkwaliteit, asbestsloop en vergunningverlening		1381 940 ⁸
Totaal		2.321
Veiligheidsregio Zaanstreek Waterland	fte	uren
Risicobeheersing toezicht (Prevap)	0,20	
Risicobeheersing overige taken UP	0,10	
Risicobeheersing Brandveilig Leven	0,50	
Risicobeheersing vergunning verlening	0,20	
Totaal	1,00	
Beleidscapaciteit (voor het totale pakket)	fte	
Beleid		1,00
Totaal		1,00

Tabel 10: geplande inzet vergunningverlening, toezicht en handhaving

⁶ Structurele uitbreiding personele capaciteit van 400 uur in 2017 naar 1,0 fte in 2018

⁷ Structurele uitbreiding personele capaciteit van 0,66 fte in 2017 naar 1,0 fte in 2018.

⁸ deze uren zijn geraamd voor de uitvoering van de overige inrichtingsgebonden milieutaken

BIJLAGE 1 Probleemanalyse

Tabel 1: onderverdeling resultaten probleemanalyse in verschillende thema's

Bouwen en ruimtelijke ordening	Omschrijving
	Meldingen, klachten en handhavingsverzoeken over illegaal gebouwde bouwwerken Activiteiten in strijd met bestemmingsplan is maatwerk Constructieve (en brand) veiligheid van gebouwen Verloedering op plekken in de dorpskernen en het buitengebied
Risicobeheersing VrZW	Omschrijving
	Brandveiligheid gebruiksfuncties met prioriteit 1 en 2 volgens de Handleiding PREVAP 2009 Brandveiligheid woonfuncties met inpandige gangen bedoeld voor met name bewoning door senioren
Apv, Asv, Dhw en bijzondere wetten	Omschrijving
Afval	Afvaldumpingen Zwerfvuil
Overlast/hinder	Jeugdoverlast (hangjongeren) Voorwerpen op de openbare weg Ontsierende handelsreclame Hondenoverlast Geluidhinder bij grootschalige evenementen
Parkeren	Fout parkeren Aanhangwagens/caravans/campers
Veiligheid (sociaal, fysiek, verkeer)	Rijgedrag (te hard rijden) Parkeergedrag bij scholen (kinderen afzetten) Dhw, waaronder verstrekking alcohol aan jongeren < 18 jaar, wederverstrekking, alcoholbezit en consumptie door minderjarigen, schenktijden, verkoop alcohol zonder benodigde vergunning, controle tijdens evenementen Hennepplantages in woningen en bedrijfspanden Illegale bewoning in woningen en bedrijfspanden
Actuele thema's	Omschrijving
	Galerijflats
Landelijke thema's	Omschrijving
	Asbest (werkzaamheden worden uitgevoerd door de omgevingsdienst)
	Bodem (idem)
	Risicovolle inrichtingen (idem)
	Brandveiligheid opslag gevaarlijke stoffen (idem)
	Indirecte lozingen (idem)
	Brandveiligheid (Bouwen)
	Constructieve veiligheid (Bouwen)
	Handhaving bestemmingsplannen (Ruimtelijke ordening)

BIJLAGE 2 Risicoanalyse

Bouwen en ruimtelijke ordening

Activiteiten uitgevoerd door de gemeente

Activiteiten	Prioriteit
Hennepkwekerijen Illegale huisvesting van arbeidsmigranten Klachten en handavingsverzoeken Vervuilde woningen en meldingen GGD over verloedering woningen: onderzoek en eventueel maatregelen treffen i.v.m. brandveiligheid en gezondheidsschade Omgevingsvergunning bouw (woningen en woongebouwen) Omgevingsvergunning bouw (publiek toegankelijke gebouwen) Omgevingsvergunning bouw (overige bouwwerken) Omgevingsvergunning bouw (waaronder monumenten) Illegale bouw, constructie eisen en brandveiligheid in het geding Illegale bouw, overige situaties Illegaal gebruik, bestemmingsplan Illegale wijzigingen monumenten en archeologische waarden Controle van de kwaliteit van bestaande gebouwen n.a.v. gebruiksinspecties: functies wonen, bijeenkomst, kantoor, cel, onderwijs, gezondheid, industrie, logies en sport (overdekt) Repressief welstandtoezicht Monitoren van mutaties met betrekking tot de Basis Administratie Gebouwen (BAG)	HOOG
Overschrijding maximale termijn bij tijdelijke ontheffing omgevingsvergunning Reclame-uitingen zonder vereiste omgevingsvergunning of vergunning o.b.v. Apv Controle van de kwaliteit van bestaande gebouwen, overige functies	GEMIDDELD
Intrekken omgevingsvergunningen bouwen (niet tijdige uitvoering omgevingsvergunning)	LAAG

Activiteiten uitgevoerd door de omgevingsdienst

Activiteiten
Omgevingsvergunning slopen (met en zonder asbest) Melding sloop (met en zonder asbest) Illegale sloop (met asbest en zonder asbest)

Risicobeheersing VrZW

Overzicht resultaten risicoanalyse brandpreventie en de prioritering

Activiteit	Prioriteit
Gebouwen met woonfunctie Tehuizen > 10 personen Klooster en Abdijen Kamerverhuur > 4 personen Woongebouw met niet-zelfredzame bewoners > 10 personen Bejaardenoorden / verzorgingstehuizen Kamerverhuur > 4 personen	HOOG Prioriteit 1 en 2
Gebouwen met bijeenkomstfunctie Kinderdagverblijf > 10 personen Theater, schouwburg bioscoop aula 250-500 personen Buurthuis ontm. centrum, wijkcentrum >250 personen Gebedshuis > 250 personen Cafe's , discotheek, restaurant vanaf 250 personen	
Gebouwen met gezondheidszorgfunctie Gezondheidsdiensten > 50 personen Verpleegtehuizen > 10 personen Fabrieken 250-500 personen Hotel vanaf 10 personen	

<p>Pension/Nachtverblijf vanaf 10 personen Dagverblijf (kinderen/gehandicapten > 50 personen Gebouwen met een onderwijsfunctie School (leerlingen < 12 jaar) > 10 personen Sportfunctie Sporthal vanaf 250 personen Overige gebruiksfunctie Studio's (opname bv. TV) Gebruik op basis van Brandbeveiligingsverordening Kampeertterrein/jachthaven > 250 personen</p>	HOOG Prioriteit 1 en 2
<p>Gebouwen met woonfunctie Woongebouw met inpandige gangen Woningen met zorg Gebouwen met bijeenkomstfunctie Peuterspeelzaal > 10 personen Theater, schouwburg, bioscoop, aula 50-250 personen Buurthuis ontm. centrum, wijkcentrum 50-250 personen Gebedshuis 50-250 personen Kantine, eetzaal > 50 personen Cafe's , discotheek, restaurant 50-250 personen Industriefunctie Fabrieken 50-250 personen Gebouwen met logiesfunctie Dagverblijf (kinderen/gehandicapten 10-50 personen Gebouwen met een onderwijsfunctie School (leerlingen > 12 jaar) 50-250 personen Sportfunctie Sporthal 50- 250 personen Winkelfunctie Winkelgebouwen 250-500 personen Gebruik op basis van Brandbeveiligingsverordening Kampeertterrein/jachthaven100 - 250 personen</p>	GEMIDDELD Prioriteit 3
<p>Gebouwen met bijeenkomstfunctie Museum, bibliotheek 50-250 personen Tentoonstellingsgebouwen 50-250 personen Kantoorfunctie Kantoren 50-250 personen</p> <hr/> <p>Sportfunctie Gymzaal, studio (ballet bv) > 50 personen Winkelfunctie Winkelgebouwen 50-250 personen Gebruik op basis van Brandbeveiligingsverordening Kampeertterrein/jachthaven 50 -100 personen</p>	Laag Prioriteit 4

Colofon

Het Uitvoeringsprogramma vergunningverlening, toezicht en handhaving, Beemster 2018 is opgesteld door:

Marcel van der Weijden, Abdeslam Azzouz en Frank Dekker

19 februari 2018