

Parkeren Fort Resort Beemster plan van aanpak ontwerp parkeerplaats

Parklaan[®]
Landschapsarchitecten

Parklaan Landschapsarchitecten b.v.
Vughterstraat 221
5211 GD Den Bosch

T: 073 - 614 01 91
E: post@parklaan.nl
I: www.parklaan.nl

Parklaan[®]
Landschapsarchitecten

Plan van aanpak

Parkeerplaats fort resort Beemster

oktober 2017

Plan van aanpak parkeren Fort Resort Beemster

Aanleiding

Fort Resort Beemster bestaat inmiddels 5 jaar. Doordat het resort goed bezocht wordt is er behoefte aan extra parkeerplaatsen. Parkeren langs de weg mag, maar is niet veilig en de loopafstanden zijn lang. De kwaliteit van het resort en de ligging van de parkeerplaats in twee erfgoedmonumenten vraagt om een goede inpassing en een mooi ontwerp dat kwaliteit toevoegt aan de omgeving.

Uw vraag

U vraagt Parklaan een ontwerp te maken voor een parkeerplaats voor 150 auto's waarbij rekening wordt gehouden met de kernkwaliteiten van zowel de Beemster als de Stelling van Amsterdam. Daarnaast moet de parkeerplaats aansluiten op het kwaliteitsniveau van het resort.

U vraagt om een ontwerp met ambitie dat kwaliteit toevoegt aan de plek. Naast een veilige uitrit op de weg vraagt u ook te kijken naar een veilige en logische verbinding tussen het resort en de parkeerplaats. U heeft aangegeven dat het hele perceel tussen het fort en de fruitteler tot het zoekgebied behoort, maar dat de loopafstanden tot het resort niet te lang mogen worden.

Visie op de opgave

Parklaan heeft ervaring met het ontwerpen in, op en nabij Rijksmonumenten en Werelderfgoed locaties. Voor de RCE/ Provincie Utrecht hebben we recent de kernkwaliteiten van de Nieuwe Hollandse Waterlinie en Romeinse limes uitgewerkt naar het gebiedsniveau. Het is een bouwsteen voor de Werelderfgoed nominatie. Bijzonder aan deze plek is dat het om het kruispunt van de twee genomineerde Werelderfgoederen gaat. De centrale vraag was wat tot de beste kwaliteit leidt; een combinatie van de kernkwaliteiten van de

twee monumenten of per plek een keuze voor het één of het ander.

Deze keuze ligt ook voor bij de parkeerplaats van het resort door de ligging in/bij twee Werelderfgoederen. Moet het ontwerp aansluiten bij de Stelling van Amsterdam, wat gezien de functie van de parkeerplaats voor het fort een logische keuze lijkt, of passen we het in volgens de principes van Des Beemsters? Of zou een combinatie van de twee juist tot een hoge kwaliteit kunnen leiden. Deze vraag is naar ons idee de grondslag voor het ontwerp.

We hebben ervaring met het ontwerp van parkeerplaatsen op gevoelige plekken zoals fort Nigtevecht en fort Vechten. Het prijswinnende ontwerp voor de parkeerplaats bij het Nationaal Waterliniemuseum, fort Vechten, is een goed voorbeeld als het gaat om het proces en om de kwaliteit van het uitgevoerde ontwerp.

We vinden het een goede keuze dat het hele perceel tot de ontwerpogave behoort. We willen dan ook onderzoeken wat de beste situering van de parkeerplaats is, maar willen



Romeins Castellum (links) en Fort Vechten (midden) zijn beide onderdeel van Werelderfgoed Nominaties

Plan van aanpak parkeren Fort Resort Beemster

ook kijken of we een kwaliteit aan het resort en de omgeving kunnen toevoegen door het ontwerp niet te beperken tot de parkeerplaats. Het zou fantastisch zijn als de parkeerplaats aanleiding is om het landschap ook voor de bezoeker van het resort mooier en interessanter te maken.

Bij fort Vechten bijvoorbeeld begint de beleving van de waterlinie bij de entreepoort van de parkeerplaats. De parkeerplaats ligt op afstand van de entree van museum. Ook de entree van het resort ligt op afstand. De wandeling van de parkeerplaats naar het fort moet naar ons idee onderdeel zijn van de beleving. De beleving van de Beemster, het fort en het resort moet naar ons idee al op de parkeerplaats beginnen.

De bovengenoemde ontwerpvragestukken gaan we onderzoeken in een modellenstudie, om daarmee tot een gefundeerde keuze te komen voor de situering op het perceel

en een ontwerp dat niet alleen recht doet aan de Wereld erfgoederen, maar ook aan het resort.

Natuurlijk is het fort geen autonoom element. Juist in een polder als de Beemster, maar ook voor het fort, is de wijdere omgeving van belang. Daarnaast is het fort, ondanks het camouflage principe vanaf het omliggende wegennet zichtbaar. De kunst is om de parkeerplaats zowel op het hogere schaalniveau als in details aan te laten sluiten op kenmerkende eigenschappen van de omgeving. We zullen daarbij op een eigentijdse, moderne manier refereren aan de kwaliteiten van beide Werelderfgoederen.



Een brug verbindt Wiericke Schans met de parkeerplaats



De Hollandse waterlinie en haar militaire karakter zijn ook in de vormgeving van de parkeerplaats doorgevoerd

Plan van aanpak parkeren Fort Resort Beemster

Het proces

We starten met een verkenning. Tijdens de verkenning onderzoeken we de mogelijkheden en stellen we een visie op met verschillende modellen.

We inventariseren de tot nu toe geformuleerde randvoorwaarden en de kernkwaliteiten die op deze plek een rol spelen. De harde randvoorwaarden, wensen, kwaliteiten en knelpunten worden op een rij gezet.

Vervolgens maken we schetsmatige modellen die de breedte van mogelijkheden verkennen. Drie onderscheiden modellen willen we in een brede bijeenkomst bespreken met betrokken partijen zoals de gemeente, Provincie en vertegenwoordigers van kwaliteitsteams. Op basis van de uitkomsten van de bijeenkomst wordt een schetsontwerp opgesteld. Dit kan één van de modellen zijn, maar ook een combinatie waarbij suggesties van de deelnemers zijn gewogen en verwerkt. Een zelfde methode is bij de parkeerplaats van fort Vechten toegepast.

Het schetsontwerp wordt vervolgens uitgewerkt in een voorontwerp en vervolgens in een definitief ontwerp met details en materiaalkeuze. Het ontwerp wordt in deze stappen steeds concreter en scherper. Elke fase hebben we meerdere keren overleg met de opdrachtgever. Maar we vinden het ook belangrijk dat de betrokken overheden en kwaliteitsteams op de hoogte blijven van de voortgang en bij kunnen dragen aan de kwaliteit van het plan. In elke ontwerpfase zullen we een bijeenkomst organiseren.

Onze ervaring is dat het voorontwerp als basis kan dienen voor de aanpassing van het bestemmingsplan. Het definitief ontwerp kan gebruikt worden voor de aanvraag van de omgevingsvergunning. Het definitief ontwerp vormt de basis voor de uitvoeringsvoorbereiding.

Eindresultaat

Het eindresultaat is een definitief ontwerp voor de parkeerplaats en de omgeving van fort Resort Beemster.

Het plan bestaat uit een plantekening met een ruimtelijk plan, visualisaties, enkele dwarsprofielen, beelden van te gebruiken materialen en een korte toelichting. De schetsmatige modellen worden als bijlage in het rapport opgenomen.

Een archeologisch en historisch onderzoek is geen onderdeel van deze studie. Bij het opstellen van de offerte zijn we ervan uitgegaan dat we kunnen beschikken over digitale ondergronden en inmetingen. Het accent van het inrichtingsplan ligt bij de inpassing van de parkeerplaats en route naar het fort.



Drie modellen voor de inpassing van een parkeerplaats bij fort Vechten

Plan van aanpak parkeren Fort Resort Beemster

Parklaan ontwerpteam en het projectteam

Het Parklaan ontwerpteam heeft veel ervaring met erfgoed. In bijlage 1 vindt u de CVs van Marcel Eekhout en Aleks Droog, de twee landschapsarchitecten van Parklaan. Lilian van Oosterhoudt zorgt voor de kostenraming en civieltechnische input.

In bijlage 2 zijn een aantal projecten opgenomen waarin u een indruk krijgt van ons werk.

Aleks Droog is aanspreekpunt voor de opdrachtgever. Communicatie met belanghebbende partijen en de organisatie van bijeenkomsten verloopt in via de opdrachtgever. De begeleiding van het project vindt plaats door Eveline Colijn en Frank Bart. Samen met Aleks en Marcel vormen zij het projectteam. Aleks is intern projectleider binnen Parklaan landschapsarchitecten.

U heeft aangegeven dat Parklaan betrokken blijft bij het gehele ontwerpproces. In de uitvoeringsvoorbereiding neemt het aandeel van Parklaan af en beperkt zich tot de kwaliteitsbewaking van het te realiseren ontwerp.

De werkzaamheden

Verkenning

- **Analyse**
- **Verwerken basisgegevens (de essentie uit bestaande rapporten)**
- **Kansen en knelpunten**
- **Programma van eisen en wensen**
- **Modellenstudie (3 modellen met tekst, schets en visualisaties)**
- **Visievorming parkeerplaats in relatie tot Werelderfgoederen, Wellness en de lokatie**
- **Pdfboekje-presentatie**
- **Schetsontwerp gekozen model met visualisatie**
- **Overleg Projectteam (2x)**
- **Brede bijeenkomst (1x)**

Voorontwerp

- **Uitwerken schetsontwerp naar voorontwerp**
- **Aanscherpen visie**
- **Visualisatie ontwerp en principie profielen**
- **Concept materiaalstaat in woord en beeld**
- **Kostenraming uitvoering**
- **Pdf boekje-presentatie**
- **Overleg projectteam (2x)**
- **Presentatie brede groep (1x)**

Definitief ontwerp

- **Maatvast tekening**
- **Kenmerkende doorsneden**
- **Kenmerkende details**
- **definitieve materialenstaat**
- **beplantingsplan**
- **visualisatie**
- **kostenraming uitvoering**
- **pdf boekje-presentatie**
- **overleg projectteam (2x)**
- **presentatie brede groep (1X)**

Curriculum vitae

Marcel Eekhout bnt

Landschapsarchitect

Geboortedatum: 25-08-1961
Wateringen

Opleiding:

R.H.S.T.L.- Boskoop, tuin en landschapsinrichting (1985).
Hogeschool voor de kunsten, faculteit bouwkunst studierichting landschapsarchitectuur, Amsterdam (1992). Nominatie Archiprix 1992.

Beroepservaring:

Van 1985 –1997 werkzaam Staatsbosbeheer en de Dienst Landelijk Gebied
Vanaf 1996 werkzaam bij PARKLAAN landschapsarchitecten.

Specialisme:

Landschapsarchitectuur in combinatie met archeologie en historie. Landschapsplannen en visies voor grote herinrichtingsgebieden. Landschapsarchitectuur in combinatie met ecologie en beeldende kunst. Projecten in een grootschalige landschappelijke context zoals bos-, natuur- en recreatiegebieden. Interactieve planvorming. Samenwerking met andere vakdisciplines zoals stedenbouw, beeldend kunstenaars en ecologie.

Overig:

Gastdocent Hogeschool voor de Kunsten (voorheen academie van Bouwkunst), Amsterdam, Agrarische hogeschool, landscapedesign, Den Bosch, Avans, afdeling bouwkunde Den Bosch.

Aleks Droog bnt

Landschapsarchitect

Geboortedatum: 30-09-1960,
Naaldwijk

Opleiding:

R.H.S.T.L.- Boskoop, tuin en landschapsinrichting (1985).
Hogeschool voor de kunsten, faculteit bouwkunst studierichting landschapsarchitectuur, Amsterdam (1992).

Beroepservaring:

Van 1985 –1997 werkzaam bij Staatsbosbeheer en de Dienst Landelijk Gebied, afdeling verkeerswegen
Vanaf 1996 werkzaam bij PARKLAAN landschapsarchitecten.

Specialisme:

Inpassing infrastructuur, stedelijke buitenruimte. Landinrichtingsprojecten in een grootschalige landschappelijke context. Samenwerking met andere vakdisciplines zoals architectuur, stedenbouw, ecologie en verkeerskunde.

Overig:

Gastdocent Academie van bouwkunst, Amsterdam, Academie voor Architectuur en Stedenbouw, Tilburg en Agrarische Hogeschool, landscape design en management, Den Bosch.



verbeelding Romeins castellum Fectio naast fort Vechten

Parklaan is een bureau dat zich richt op ontwerp en vormgeving van de ruimte om ons heen. Een plan van Parklaan is functioneel, duurzaam en verbindt het verleden met de toekomst

Werken aan de historie van morgen

Parklaan is specialist in het verbeelden en opnemen van de historie in een eigentijds landschap. We werken aan een gelaagde identiteit waarbij erfgoed beter tot zijn recht komt en een goed functionerend landschap ontstaat. We werken op structuur- en objectniveau aan groen erfgoed zoals rijks- en archeologisch monumenten.

Werken aan duurzaamheid 2.0

Parklaan denkt in kringlopen op zowel gebiedsniveau als op het niveau van materiaalgebruik. Klimaatadaptatie en Cradle to Cradle zijn een integraal onderdeel van onze plannen.

We werken met de lagen benadering, biobased landscapes en het C2C certificeringssysteem BREEAM.nl

Vernieuwing én economische haalbaar

Parklaan plannen zijn vernieuwend, maar ook betaalbaar in aanleg en beheer. We combineren uw wensen met een verrassende ruimtelijke kwaliteit. We maken plannen met en voor burgers, ondernemers en overheden.

Werken in een netwerk van koplopers

Marcel Eekhout en Aleks Droog vormen al meer dan 15 jaar de kern van het bureau. Parklaan werkt samen met andere koplopers. Afhankelijk van de vraag stellen we een ontwerpteam samen met enthousiaste en deskundige specialisten uit ons netwerk van zzp-ers en bureaus. Onze kennis en ervaring is daardoor breed. We maken zowel plannen voor het landelijk- als stedelijk gebied, voor de uitvoering en voor het beleid.

Een verborgen waterlinielandschap met parkeerplaats

1e prijs A'Design award and competition 2015



zicht vanaf de snelweg met Ooirvaarsnesten



tetraeders



nummertegel



entree-element met slagboom

Plantoelichting

Van de provincie Utrecht hebben we de opdracht gekregen een parkeerplaats voor 250 auto's vorm te geven bij het centrum Nieuwe Hollandse Waterlinie. De opdracht was een pilot in het kader van 'cradle to cradle' ontwerpen en uitvoeren van dergelijke projecten. Het inrichtingsplan is in samenwerking met Paul de Kort, beelden kunstenaar, BAM wegen en andere ketenpartners opgesteld.

Fort Vechten wordt gerestaureerd en omgevormd naar het Nationaal Centrum Nieuwe Hollandse Waterlinie. De nieuwe entree ligt aan de zuidzijde van het fort van langs de Achterdijk in Bunnik.

Het centrale thema bij het ontwerp is het verborgen militair landschap van de Nieuwe Hollandse Waterlinie. De militaire landschappen van de waterlinie zijn vrijwel onzichtbaar. De entree is ook vormgegeven als een verborgen militair landschap. Als er geen auto's staan is er een groot weiland met ooievaarsnesten, een betonpad, een grid van nummertegels en reeksen tetraeders. De weg en parkeervakken zijn gemaakt van grasgridtegels, waardoor ze weg vallen. Veel gebruikte stukken zijn in gestrooid met gebroken baksteen. De tetraeders en parkeertegels markeren de parkeerstroken en -vakken en zijn speciaal voor deze plek ontworpen, maar kunnen in de hele Nieuwe Hollandse Waterlinie worden gebruikt. De vorm en het materiaal zijn afgeleid van echte anti tankelementen en fortenpaaltjes.

Opdrachtgever:

Provincie Utrecht

Planvorm:

Voorontwerp, definitief ontwerp en inrichtingsplan

Ontwerpteam:

Marcel Eekhout, Parklaan landschapsarchitecten
Paul de Kort, beeldend kunstenaar

Thesaurus Fectio



inrichtingsplan Castellum Fectio en omgeving



Plantoelichting

Castellum Fectio is onderdeel van de Romeinse Limes. De lokatie ligt naast fort Vechten, langs de A12 in Bunnik. Het Castellum ligt onder een heuvel met een boomgaard. Tesaurus Fectio is een verborgen schat die niet aangeraakt mag worden.

De heuvel met de schat is gedramatiseerd door er een plateau van te maken. De steenbouwfase van het Castellum wordt verbeeld door een 1200 meter lange betonnen plint die de contour volgt. Daarnaast geven verschillende grasvegetaties en betonplaten de bebouwingsstructuur van het Castellum weer. Langs de Limesweg zijn zuilvormige eiken geplant.

De heuvel is in het verleden voor een stuk afgegraven waardoor een steilrand is ontstaan. Op deze plek komt een entreetrap die de 7 verschillende bouwlagen en 5 branden van het fort zichtbaar maakt.

Rondom het Castellum liggen de vicusvelden en de Romeinse Rijn. De vicus was het dorp dat rond het Castellum was ontstaan. De oude bewoningsplaatsen worden met betonplaten en bomen aangeduid. De Romeinse Rijn is een vochtige laagte met een andere vegetatie en een smal vlonderpad.

Opdrachtgever:

Provincie Utrecht

Planvorm:

Inrichtingsplan dat is vastgesteld door GS en in fasen wordt uitgevoerd.

Ontwerpteam:

Marcel Eekhout, Aleks Droog, Paul de Kort (beeldend kunstenaar) en Ivar Schute (archeoloog)

Uitvoering:

vanaf 2012, opening voorjaar 2016



Romeins vondstmateriaal is in de plint verwerkt



op de plint zijn replica's van vondsten aangebracht

Bloemenfort; Gedenkplaats fort Nigtevecht



Ontwerp van Fort Nigtevecht naar een bloemrijk fort waar in de natuur ruimte is om overleden dierbaren te gedenken.



variatie aan kruidenrijke vegetaties en beplantingen



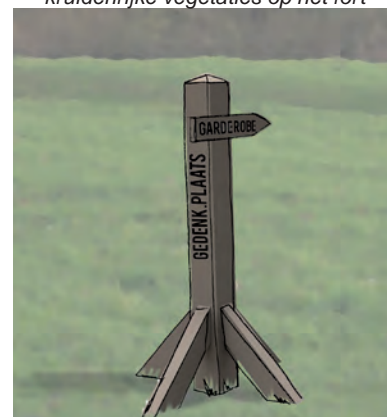
kruidenrijke vegetaties op het fort



kruidenrijke vegetaties op het fort



entreehek ; vormgeving meubilair sluit aan bij karakter van het fort



Routeaanduiding sluit aan op karakter van het fort

Plantoelichting

Fort Nigtevecht is een onderdeel van de Stelling van Amsterdam. Het ligt tussen Nigtevecht en Abcoude, langs het Amsterdam-Rijnkanaal. In kader van de herbestemming van de fort wordt hier Gedenkplaats Fort Nigtevecht gerealiseerd. Op de Gedenkplaats kunnen nabestaanden op een mooie plek in de natuur hun overleden dierbare te gedenken.

De kernwaarden van het fort zijn cultuurhistorie en natuur. Aan deze waarden wordt het gedenken toegevoegd. In het fort is ruimte voor gedenken maar ook in de natuur op en rondom het fort kunnen gedenktekens geplaatst worden.

Om de Gedenkplaats te realiseren zijn een goede ontsluiting, parkeervoorzieningen, verharding van een aantal wandelroutes en bewegwijzering noodzakelijk. Daarnaast hebben we invulling geven aan de verschillend bloemrijke vegetaties die ruimte bieden voor nabestaande om hun dierbaren te gedenken.

Opdrachtgever:

Gedenkplaats Fort Nigtevecht

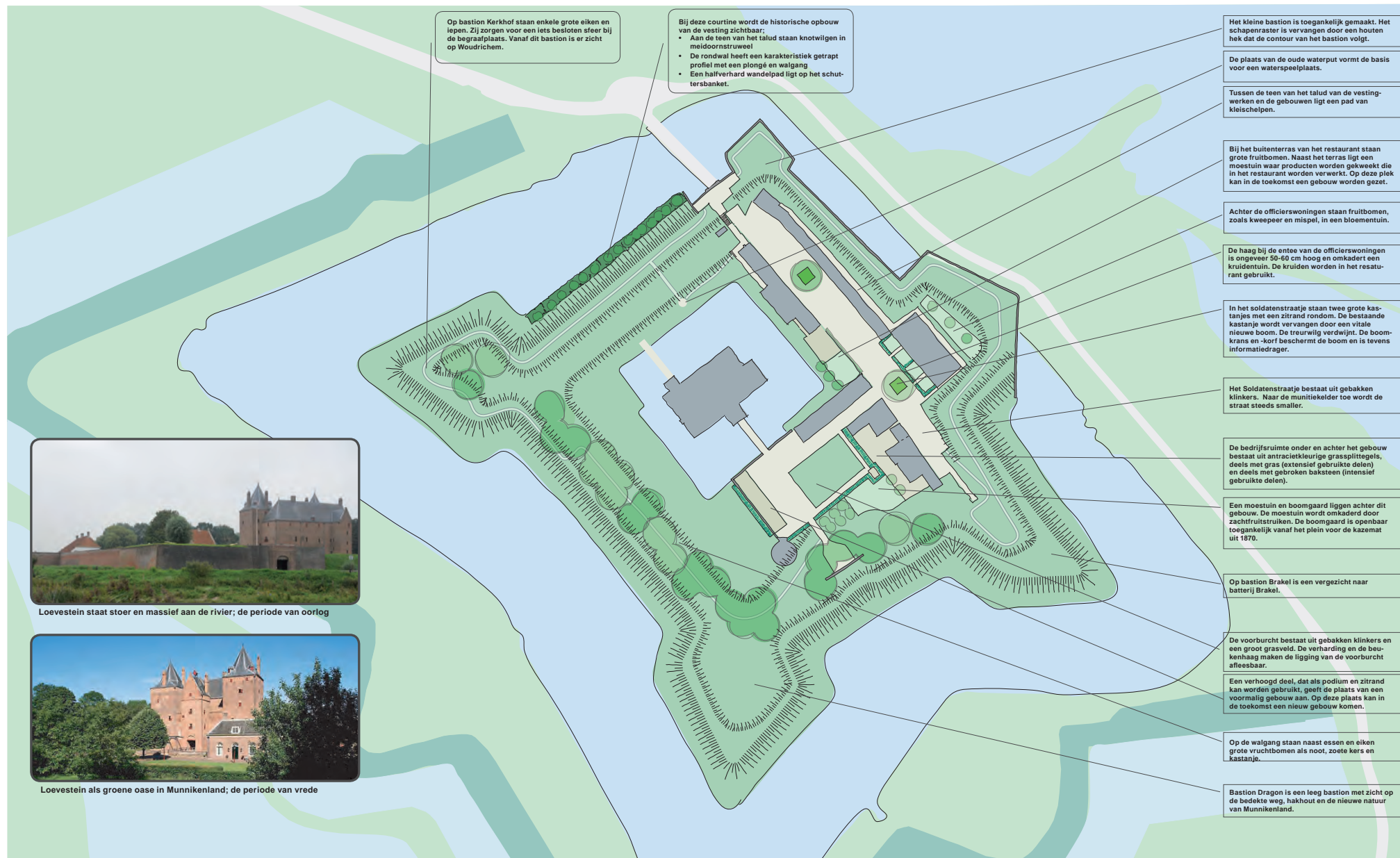
Planvorm:

schetsontwerp

Ontwerpteam:

Marcel Eekhout, Aleks Droog en Lilian van Oosterhoudt

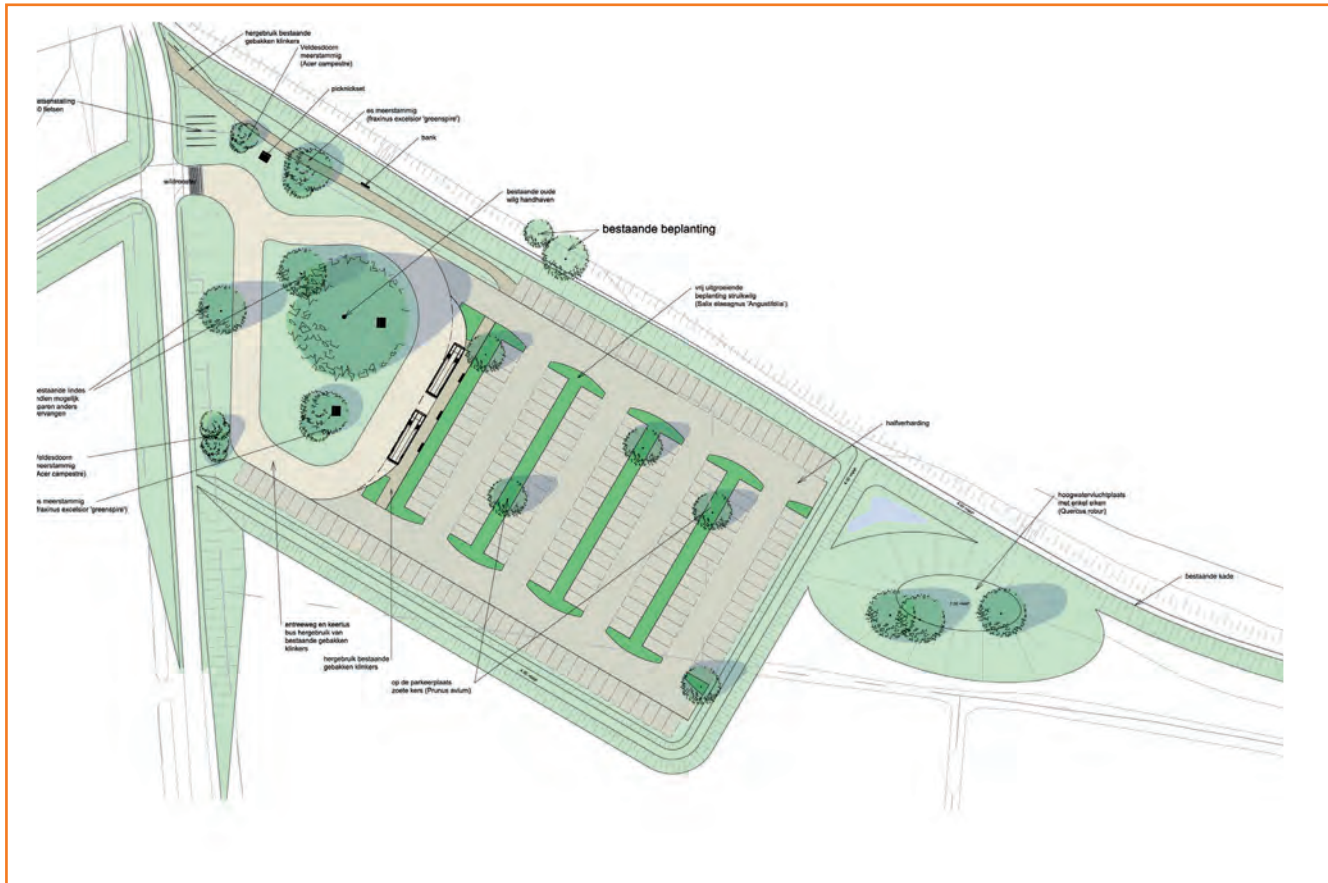
Munnikenland en slot Loevestein



Loevestein staat stoer en massief aan de rivier; de periode van oorlog



Loevestein als groene oase in Munnikenland; de periode van vrede



ontwerp parkeerplaats slot Loevestein met hoogwatervluchtplaats voor vee



standaard fietsenstalling NHW



standaard picknicksets NHW

Plantoelichting

In opdracht van de Rijksgebouwendienst is een streefbeeld opgesteld voor de buitenruimte van Slot Loevestein. Dit streefbeeld is opgesteld als onderdeel van de restauratie van slot Loevestein. Bij dit streefbeeld willen we de twee gezichten van het kasteel in beeld brengen. In tijden van vrede was het kasteel een groene oase in het landschap in tijden van oorlog werden de bomen en struiken geveld waardoor een vrij schootsveld ontstond en had loevestein een stoere onneembare uitstraling.

Naast het werken aan slot Loevestein werkt Parklaan aan het Ruimte voor de Rivieren Project Munnikenland. Parklaan ontwerpt daarbij samen met van Oord GMB aan de tracerings en vormgeving van dijken, oude bewoningsplaatsen en natuurontwikkeling. We hebben ook een ontwerp gemaakt voor de parkeerplaats bij slot Loevestein. Daarbij is weer gebruik gemaakt van het streefbeeld dat we voor slot Loevestein hebben opgesteld.

Doorwerking van een streefbeeld naar een uitvoerbaar ontwerp is de kracht van Parklaan landschapsarchitecten.

Opdrachtgever:

Rijksgebouwendienst (slot Loevestein)
Van Oord GMB (Munnikenland)

Planvorm:

streefbeeld tot en met inrichtingsontwerpen

Ontwerpteam:

Aleks Droog en Marcel Eekhout i.s.m. Civilsupport

Geluidvoorziening Nationaal Park Dwingelderveld

Drentse prijs ruimtelijke kwaliteit 2016



ecoduct over de A28



uitkijkpunt langs de A28 met uitzicht op het Nationaal Park (direct na aanleg)



licht glooiende geluidswal sluit aan op kenmerkend landschap van het Nationaal Park Dwingelderveld

Plantoelichting

Met grond die vrijkomt bij de natuurontwikkeling in het Nationaal Park Dwingelderveld is een geluidwerende voorziening gemaakt zodat het weer stil wordt op de heide. De geluidwal is 6 kilometer lang. Om de natuurgebieden te verbinden is ook een ecoduct aangelegd. Als sluitstuk is op de geluidwal een uitkijkpunt over het Dwingelderveld gemaakt.

Het ontwerp van de geluidwal is opgevat als een ontwerp voor een glooiend landschap dat een echo is van het achterliggende landschap. Het Nationaal Park bestaat uit een boslandschap en een heidelandschap. In het ontwerp klinken deze verschillen door. Het noordelijke bosrijke deel als een licht glooiende boswal vormgegeven. Het zuidelijk deel waar de grote heidevelden liggen is ook glooiend vormgegeven en heeft een heidevegetaties.

In de zelfde vormtaal als de geluidwal is het ecoduct vormgegeven. Het glooiende landschap vloeit als het ware over de snelweg. Het ecoduct is uitgevoerd met getoogd overspanning. Een voor elke rijbaan. Het ecoduct is beplant met bos en heide en er is ruimte voor een pool.

Ter hoogte van de Holtveenslenk is op een van de koppen van het glooiende geluidlandschap een uitkijkpunt geplaatst waar je zicht hebt op het stromende verkeer en de uitgestrekte heidevelden met schaapskudde.

Opdrachtgever:

Provincie Drenthe en Dienst Landelijk Gebied

Planvorm:

Voorontwerp en definitief ontwerp. Uitvoering 2011-2012

Ontwerpteam:

Aleks Droog, Marcel Eekhout en Lilian van Oosterhoudt

Vestingpark Sint Bernardus

1e prijs Rijmtelijke kwaliteit Gelderland 2016



Uitzichtpunt wordt gevormd door contour van de vestingwal en geeft een indruk van de maat van de vesting



Oude theekoepel is in ere hersteld



Vestingpad slingert door het 19e eeuwse park



Vestingpad is verhoogd aangebracht en zweeft over het maaiveld



In het vestingpad is een bloemmotief uit het wapenschild van de heren van Bredevoort verwerkt



Het vestingpad verbeeld de ligging van de vesting in het 19e eeuwse park



Vestingpad eindigt bij de restanten van ontplofte kruittoren hier wordt de contour van de onderwal van de vesting aangegeven.

Plantoelichting

In opdracht van Vereniging Bredevoorts Belang is een plan gemaakt om het park Sint Bernardus te revitaliseren en de vesting van Brederode in het park zichtbaar te maken.

Het huidige 19e eeuwse park is aangelegd op de geslechte vesting. In het oorspronkelijke park zijn verschillende tijdlagen afleesbaar. De periode waarbij het gebruikt werd door de zusters Franciscanessen is daarbij bepalend. Maar historie van het park gaat verder terug namelijk tot 1628 toen het onderdeel was van de vesting rond Bredevoort.

Aan het park is deze tijdlaag weer zichtbaar gemaakt door een zwevend vestingpad aan te leggen die de contour van de vesting volgt. Langs het vestingpad liggen naast een lourdesgrot en een theekepel een aantal nieuw uitzichtpunt die verwijst naar de vestingperiode. de vorm van hhet uitzichtpunt is afgeleid van de doorsnede van de oude vesting en is gemaakt van corten staal. Wanneer je op het uitzichtpunt staat heb je zicht over het vrije schootsveld aan de overzijde van gracht en krijg je een idee van de hoogte van deze machtige vesting.

Opdrachtgever:

Vereniging Bredevoorts Belang

Planvorm:

Landschapsplan, inrichtingsplan. Uitvoering 2012-2017

Ontwerpteam:

Aleks Droog, Marcel Eekhout en Lilian van Oosterhoudt



Parklaan Landschapsarchitecten b.v.
Vughterstraat 221
5211 GD Den Bosch

T: 073 - 614 01 91
E: post@parklaan.nl
I: www.parklaan.nl

Parklaan[®]
Landschapsarchitecten