



TWISKE-WATERLAND PROGRAMMA BEGROTING ONDERDEEL WATERLAND

2018

Inhoudsopgave

Blz.

1. PROGRAMMAPLAN

1.1	Achtergrond	3
1.2	Meerjarenperspectief	3
1.3	Programma accenten 2018	3
1.4	Financiële uitgangspunten	3
1.5	Weerstandsvermogen en risicobeheersing	3
1.6	Overzicht opbouw participantenbijdrage 2017-2018	4
1.7	Doelenboom landschap Waterland	5

2. FINANCIËLE ONDERBOUWING

2.1	Programmabegroting 2018	6
2.2	Geprognosticeerde balans	7
2.3	Meerjarenraming	8

3. TOELICHTING PER DEELPROGRAMMA

3.1	Gebiedsbeheer	9
3.3	Financiën	11
3.4	Bestuursadvisering	12
3.5	Secretariaat	14
3.6	Communicatie	15
3.7	Inrichting & ontwikkeling	16
3.8	Totaal	17

4. EXPLOITATIE PER KOSTENSOORT

18

5. BEPALINGEN FINANCIËEL BEHEER

5.1	Inleiding	19
5.2	Weerstandsvermogen en risicobeheer	19
5.3	Onderhoud kapitaalgoederen	20
5.3.1	Wegen en fietspaden	20
5.3.2	Riolering	20
5.3.3	Water	20
5.3.4	Groen	20
5.3.5	Gebouwen	20
5.4	Financiering	21
5.4.1	Algemeen	21
5.4.2	Risicobeheer	21
5.5	Bedrijfsvoering	22
5.6	Verbonden partijen	22
5.7	Grondbeleid	22

6. OVERIGE GEGEVENS

6.1	Vaststelling door het algemeen bestuur	23
-----	--	----

BIJLAGEN

BIJLAGE 1	KAART	24
-----------	-------	----

1. PROGRAMMA LANDSCHAP WATERLAND 2018

1. Achtergrond

Waterland is een gebied van ongeveer 30.000 ha. tussen Amsterdam-Noord, Zaanstad, Hoorn en het Markermeer. Elf gemeenten en de provincie Noord-Holland dragen in de Gemeenschappelijke Regeling Twiske-Waterland gezamenlijk zorg voor ontwikkeling en beheer van recreatievoorzieningen in dit gebied. Met voorzieningen als fiets- en wandelpaden, kanoroutes, pontjes en recreatieknooppunten kan de recreant het gebied beleven, met haar rijke natuur- en landschapswaarden.

2. Meerjarenperspectief

- Afronding projecten Uitvoeringsprogramma;
- Beheer en onderhoud van recreatieve infrastructuur;
- Begeleiden project meekoppelen recreatiepaden Markermeerdijk.

3. Programma accenten 2018

- Begeleiden uitvoering recreatievoorzieningen Markermeerdijk
- Beheer en onderhoud van recreatieve infrastructuur
- Samenvoegen gescheiden financiële administraties Landschap Waterland en Twiske

4. Financiële uitgangspunten 2018

- **Index:** De reguliere baten en lasten worden verhoogd (met uitzondering van afschrijvingen en rente) met een index voor 2018 van 0,65% gebaseerd op inflatiecijfer CBS (CPI nov. 2016). De participantenbijdrage wordt ook verhoogd met deze index van 0,65%.

5. Weerstandsvermogen en risicobeheersing

De weerstandscapaciteit heeft betrekking op de middelen en mogelijkheden waarover Landschap Waterland beschikt om niet begrote kosten te dekken. De risico's die zich kunnen voordoen bij Het Twiske zijn in 2016 opnieuw geïnventariseerd en gekwantificeerd. De uitwerking hiervan is als bijlage opgenomen in de jaarrekening 2016. Vanaf 2016 dienen volgens wijzigingen in de BBV een aantal kengetallen te worden vermeld, zoals opgenomen in onderstaande tabel.

	BGR 2017	BGR 2018	BGR 2019
netto schuldquote	-262%	-279%	-288%
idem gecorrigeerd voor verstrekte leningen	-262%	-279%	-288%
solvabiliteitsrisico	97%	97%	98%
structurele exploitatieruimte	15%	19%	14%
grondexploitatie	nvt	nvt	nvt
belastingcapaciteit	nvt	nvt	nvt

De netto schuldquote weerspiegelt het niveau van de schuldenlast ten opzichte van de eigen middelen. In de VNG-uitgave "Houdbare Gemeentefinanciën" is aangegeven dat wanneer de schuld lager is dan de jaaromzet (<100%) dit als voldoende kan worden bestempeld en boven de 130% als onvoldoende.

De solvabiliteitsratio geeft inzicht in de mate waarin aan de financiële verplichtingen kan worden voldaan. Een ratio >50% wordt in de regel als voldoende beschouwd.

Het kengetal "structurele exploitatieruimte" geeft aan hoe groot de structurele vrije ruimte in de begroting is om tegenvallers op te vangen. De commissie BBV geeft aan dat een ratio > 0,6% acceptabel is.

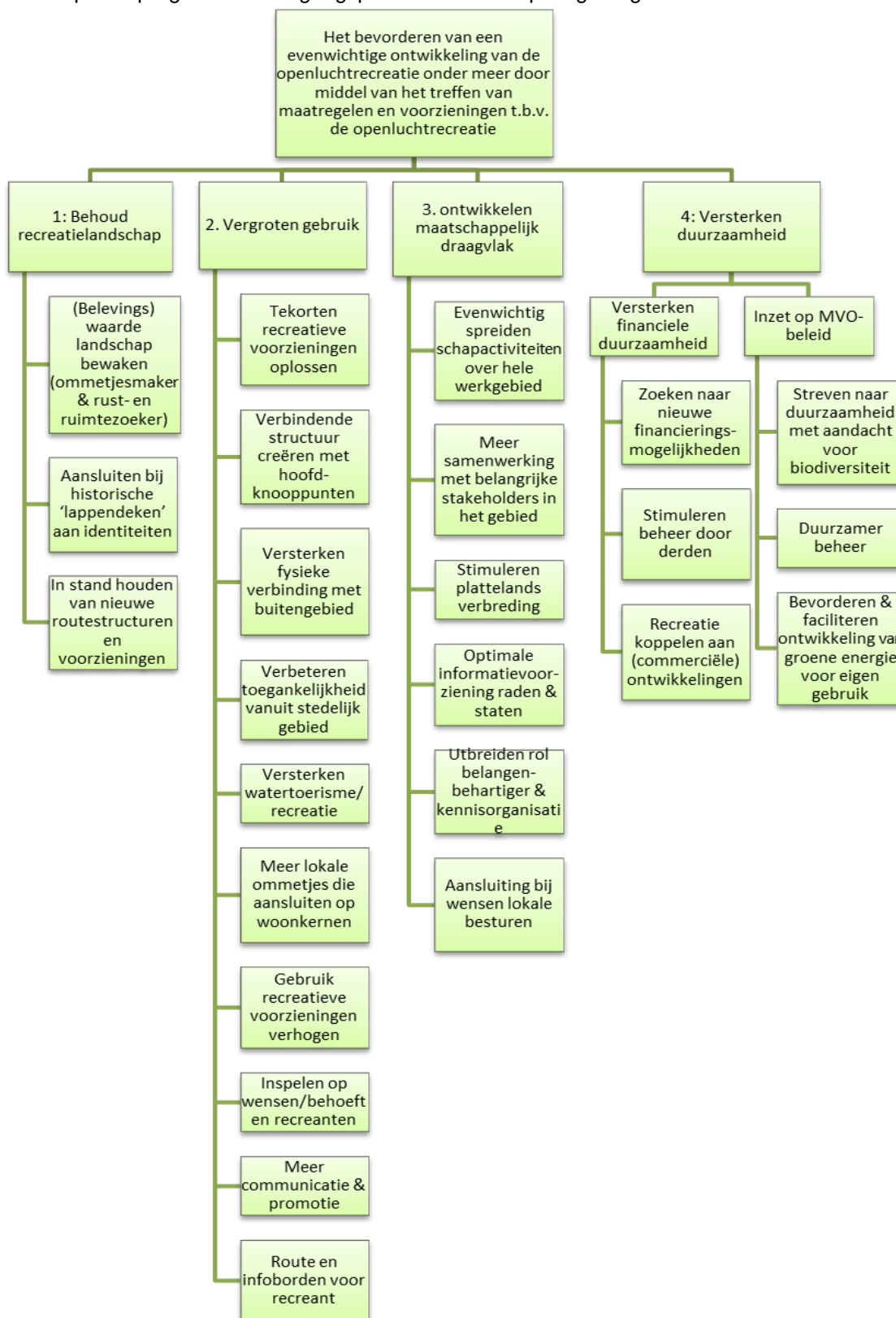
6. Overzicht participantenbijdrage 2017 - 2018

	programma begroting 2017	correctie	begrotings- wijziging 2017 na correctie	Nieuw percentage participanten bijdrage 2017
Indexatie				
Provincie Noord-Holland	€ 337.762	€ -	€ 337.772	51,66%
Gemeente Amsterdam	€ 155.080	€ -	€ 155.090	23,72%
Gemeente Beemster	€ 14.457	€ -	€ 14.450	2,21%
Gemeente Edam-Volendam	€ 25.956	€ -	€ 25.957	3,97%
Gemeente Graft de Rijk	€ 3.285	€ 3.285-	€ -	0,00%
Gemeente Landsmeer	€ 9.266	€ -	€ 9.284	1,42%
Gemeente Oostzaan	€ 1.971	€ -	€ 1.962	0,30%
Gemeente Purmerend	€ 71.758	€ -	€ 71.791	10,98%
Gemeente Waterland	€ 15.443	€ -	€ 15.431	2,36%
Gemeente Wormerland	€ 14.457	€ -	€ 14.450	2,21%
Gemeente Zaanstad	€ 1.971	€ -	€ 1.962	0,30%
Gemeente Zeevang	€ 5.716	€ -	€ 5.688	0,87%
Totaal participantenbijdrage	€ 657.122	€ 3.285-	€ 653.837	100

	begrotings- wijziging 2017	+ index	programma begroting 2018
Indexatie		0,65%	
Provincie Noord-Holland	€ 337.772	€ 2.196	€ 339.968
Gemeente Amsterdam	€ 155.090	€ 1.008	€ 156.098
Gemeente Beemster	€ 14.450	€ 94	€ 14.544
Gemeente Edam-Volendam	€ 25.957	€ 169	€ 26.126
Gemeente Graft de Rijk	€ -	€ -	€ -
Gemeente Landsmeer	€ 9.284	€ 60	€ 9.344
Gemeente Oostzaan	€ 1.962	€ 13	€ 1.975
Gemeente Purmerend	€ 71.791	€ 467	€ 72.258
Gemeente Waterland	€ 15.431	€ 100	€ 15.531
Gemeente Wormerland	€ 14.450	€ 94	€ 14.544
Gemeente Zaanstad	€ 1.962	€ 13	€ 1.975
Gemeente Zeevang	€ 5.688	€ 37	€ 5.725
Totaal participantenbijdrage	€ 653.837	€ 4.251	€ 658.088

7. Doelenboom Landschap Waterland

Voor Landschap Waterland is een doelenboom opgesteld op basis van de doelstelling van de gemeenschappelijke regeling, de kaders van de ontwikkelingsvisie en het gevoerde beleid van het recreatieschap. De doelenboom is het jaarlijks het vertrekpunt voor het opstellen van het programma van het recreatieschap. Het programma is uitgangspunt voor de schapsbegroting.



2. PROGRAMMABEGROTING

Deelprogramma	Begroting 2018			Begroting 2017			Rekening 2016		
	lasten	baten	saldo	lasten	baten	saldo	lasten	baten	saldo
1 Gebiedsbeheer	378.513	31.667	-346.846	376.069	31.462	-344.607	307.962	30.819	-277.144
2 Toezicht	-	-	-	-	-	-	-	-	-
3 Financiën	31.786	-	-31.786	31.580	-	-31.580	25.482	297	-25.185
4 Bestuursadviesing	121.216	-	-121.216	136.031	-	-136.031	84.061	-	-84.061
5 Secretariaat	24.623	-	-24.623	24.464	-	-24.464	20.412	-	-20.412
6 Communicatie	45.281	-	-45.281	49.956	-	-49.956	60.377	-	-60.377
7 Inrichting & ontwikkeling	20.130	-	-20.130	47.000	22.650	-24.350	392.778	200.655	-192.122
Bijdrage participanten		658.088	658.088		653.837	653.837		652.749	652.749
Totaal lasten en batens	621.549	689.755	68.206	665.100	707.949	42.849	891.071	884.520	-6.551
Resultaat voor bestemming	68.206			42.849			-6.551		
Resultaatbestemming									
Toevoeging Algemene reserve	68.206	-	68.206	47.199	-	47.199	192.820	-	192.820
Onttrekking Algemene reserve	-	-	-	-	-	-	-	-	-
Toevoeging bestemmingsreserve Purmerbos	-	-	-	-	-	-	-	-	-
Onttrekking bestemmingsreserve Purmerbos	-	-	-	-	-	-	-	7.818	-7.818
Toevoeging bestemmingsreserve investeringen	-	-	-	-	-	-	-	-	-
Onttrekking bestemmingsreserve investeringen	-	-	-	-	-	-	-	144.208	-144.208
Toevoeg. Bestem.fonds verkoop gelden Hemmeland	-	-	-	-	-	-	-	-	-
Onttr. Bestem.fonds verkoop gelden Hemmeland	-	-	-	-	-	-	-	66.000	-66.000
Toevoeging bestemmingsreserve verv. invest.	58.044	-	58.044	57.669	-	57.669	57.315	-	57.315
Onttrekking bestemmingsreserve verv. invest.	-	58.044	-58.044	-	62.019	-62.019	-	38.659	-38.659
Toevoeging bestemmingsreserve markermeerdijk	-	-	-	-	-	-	-	-	-
Onttrekking bestemmingsreserve markermeerdijk	-	-	-	-	-	-	-	-	-
Totaal lasten en batens	747.799	747.799	-	769.968	769.968	-	1.141.206	1.141.206	-
Resultaat na bestemming	-			-			-		
Totalen-generaal	747.799	747.799	-	769.968	769.968	-	1.141.206	1.141.206	-

2.2 GEPROGNOSTICEERDE BALANS

Tabel 2.2.1: Geprognosticeerde balans per 31-12-2017 en 31-12-2018

Aktiva	31-12-2018	31-12-2017
Materiële vaste activa		
Investerings met economisch nut	-	-
Vorderingen op lange termijn		
Deposito's	-	-
Leningen u/g	-	-
Totaal vorderingen op lange termijn	-	-
Saldo werkkapitaal	1.921.733	1.853.527
Totaal	1.921.733	1.853.527

Passiva	31-12-2018	31-12-2017
Reserves/fondsen		
Algemene reserve	576.494	508.288
Bestemmingsreserve Purmerbos	37.891	37.891
Bestemmingsreserve Invest.	11.518	11.518
Bestemmingsreserve verkoop gelden Hemmeland	954.901	954.901
Bestemmingsreserve Verv. Invest.	137.583	137.583
Bestemmingsreserve Markermeerdijk	203.346	203.346
Totaal reserves en fondsen	1.921.733	1.853.527
Vorzieningen		
Langlopende schulden		
Leningen o/g	-	-
Totaal	1.921.733	1.853.527

Tabel 2.2.2: Staat van reserves en fondsen

Naam van het fonds	Jaar	Saldo 1 januari	Onttrekking	Toevoeging	Saldo 31 december
Algemene reserve	2017	€ 461.089	€ -	€ 47.199	€ 508.288
Bestemmingsreserve Purmerbos	2017	€ 37.891	€ -	€ -	€ 37.891
Bestemmingsreserve Invest.	2017	€ 11.518	€ -	€ -	€ 11.518
Bestem.fonds verkoop gelden Hemmeland	2017	€ 954.901	€ -	€ -	€ 954.901
Bestemmingsreserve Verv. Invest.	2017	€ 141.933	€ 62.019	€ 57.669	€ 137.583
Bestemmingsreserve Markermeerdijk	2017	€ 203.346	€ -	€ -	€ 203.346
Totaal reserves/fondsen		€ 1.810.678	€ 62.019	€ 104.868	€ 1.853.527
Naam van het fonds	Jaar	Saldo 1 januari	Onttrekking	Toevoeging	Saldo 31 december
Algemene reserve	2018	€ 508.288	€ -	€ 68.206	€ 576.494
Bestemmingsreserve Purmerbos	2018	€ 37.891	€ -	€ -	€ 37.891
Bestemmingsreserve Invest.	2018	€ 11.518	€ -	€ -	€ 11.518
Bestem.fonds verkoop gelden Hemmeland	2018	€ 954.901	€ -	€ -	€ 954.901
Bestemmingsreserve Verv. Invest.	2018	€ 137.583	€ 58.044	€ 58.044	€ 137.583
Bestemmingsreserve Markermeerdijk	2018	€ 203.346	€ -	€ -	€ 203.346
Totaal reserves/fondsen		€ 1.853.527	€ 58.044	€ 126.250	€ 1.921.733

2.3 MEERJARENRAMING

index: 0,65% cf programmabegroting 2018

<u>Deelprogramma</u>		2017	2018	2019	2020	2021	2022
Lasten							
1. Gebiedsbeheer	regulier	318.400	320.470	322.553	324.650	326.760	328.884
	incidenteel:	57.669	58.044	58.421	58.801	59.183	59.568
	saldo beheer	376.069	378.514	380.974	383.451	385.943	388.452
3. Financien	regulier	37.335	37.578	37.822	38.068	38.315	38.564
	incidenteel	-5.755	-5.792	-5.830	-5.868	-5.906	-5.944
	saldo financiën	31.580	31.786	31.992	32.200	32.409	32.620
4. Bestuursadviesing	regulier	127.171	112.298	113.028	113.763	114.502	115.246
	incidenteel:	8.860	8.918	8.976	9.034	9.093	9.152
	saldo bestuursadviesing	136.031	121.216	122.004	122.797	123.595	124.398
5. Secretariaat	regulier	24.464	24.623	24.783	24.944	25.106	25.269
6. Communicatie	regulier	49.956	45.281	45.575	45.871	46.169	46.469
7. Inrichting en Ontwikkeling	regulier	20.000	20.130	20.261	20.393	20.526	20.659
	incidenteel:	27.000	-	-	-	-	-
	saldo inrichting & ontwikkeling	47.000	20.130	20.261	20.393	20.526	20.659
totaal lasten		665.100	621.550	625.589	629.656	633.748	637.867
Baten							
1. Gebiedsbeheer	regulier	31.462	31.667	31.873	32.080	32.289	32.499
7. Inrichting en Ontwikkeling	incidenteel	22.650	-	-	-	-	-
	Bijdrage participanten*	653.837	658.087	662.365	666.670	671.003	675.365
totaal baten		707.949	689.754	694.238	698.750	703.292	707.864
resultaat voor bestemming		42.849	68.204	68.649	69.094	69.544	69.997
jaar		2017	2018	2019	2020	2021	2022
reserves/fondsen per 31-12		1.860.078	1.928.282	1.996.931	2.066.025	2.135.569	2.205.566
weerstandsvermogen		100.000	100.000	100.000	100.000	100.000	100.000
			-	-	-	-	-
Provincie Noord-Holland 51,66%		337.772	339.968	342.178	344.402	346.641	348.894
Gemeente Amsterdam 23,72%		155.090	156.098	157.113	158.134	159.162	160.197
Gemeente Beemster 2,21%		14.450	14.544	14.639	14.734	14.830	14.926
Gemeente Edam-Volendam 3,97%		25.957	26.126	26.296	26.467	26.639	26.812
Gemeente Landsmeer 1,42%		9.284	9.344	9.405	9.466	9.528	9.590
Gemeente Oostzaan 0,30%		1.962	1.975	1.988	2.001	2.014	2.027
Gemeente Purmerend 10,98%		71.791	72.258	72.728	73.201	73.677	74.156
Gemeente Waterland 2,36%		15.431	15.531	15.632	15.734	15.836	15.939
Gemeente Wormerland 2,21%		14.450	14.544	14.639	14.734	14.830	14.926
Gemeente Zaanstad 0,30%		1.962	1.975	1.988	2.001	2.014	2.027
Gemeente Zeevang 0,87%		5.688	5.725	5.762	5.799	5.837	5.875
afrondding		-	-1	-3	-3	-5	-4
		653.837	658.087	662.365	666.670	671.003	675.365

3. TOELICHTING PER DEELPROGRAMMA

1 Gebiedsbeheer

Financieel overzicht:

	Begroting 2018	Begroting 2017	Jaarrekening 2016
<u>Lasten:</u>			
Bedrijfskosten regulier	181.818	180.644	139.423
Inzet RNH regulier	138.651	137.756	122.062
Totaal lasten regulier	320.469	318.400	261.485
<u>Baten:</u>			
Opbrengsten regulier	31.667	31.462	30.819
Totaal baten regulier	31.667	31.462	30.819
Saldo regulier	288.802-	286.938-	230.666-
<u>Lasten:</u>			
Lasten incidenteel	58.044	57.669	46.477
Inzet RNH incidenteel	-	-	-
Totaal lasten incidenteel	58.044	57.669	46.477
<u>Baten:</u>			
Opbrengsten incidenteel	-	-	-
Project subsidies	-	-	-
Totaal baten incidenteel	-	-	-
Saldo incidenteel	58.044-	57.669-	46.477-
Saldo Gebiedsbeheer	346.846-	344.607-	277.144-

Onderbouwing incidentele lasten en baten (per project uitgesplitst)

	Lasten incidenteel	Baten incidenteel	Eigen bijdrage
Grootonderhoud	58.044	-	58.044
	58.044	-	58.044

Reguliere inspanning	resultaat	behoud gebied	vergroten gebruik	duurzaamheid	maatschappelijk
dagelijks onderhouden bestaande recreatievoorzieningen	binnen budget en conform gewenste kwaliteit	x			
controleren veiligheids- en onderhoudssituatie	onveilige situaties voorkomen	x			x
updaten meerjarenraming groot onderhoud en vervangingen	actuele en haalbare meerjarenraming	x		x	
uitvoeren meerjarenraming groot onderhoud en vervangingen	uitgevoerd volgens planning en binnen budget	x		x	
bijhouden beheersysteem	beheerssysteem up to date	x			
onderhouden contacten andere gebruikers en beheerders binnen recreatiegebied	goede relaties andere partijen	x		x	x
behandeling klachten	binnen termijn van 4 wkn behandeld		x		x
begeleiden werkzaamheden vrijwilligers en werknemers werkvoorzieningsschappen	inzet nuttig voor schap en bevredigend voor deelnemers			x	x
zoeken naar mogelijkheden goedkoper beheren	hogere efficiëntie beheer	x		x	x
inschakelen agrariërs bij beheer	lagere beheerlasten	x		x	

3 Financiën

Financieel overzicht:

	Begroting 2018	Begroting 2017	Jaarrekening 2016
<u>Lasten:</u>			
Bedrijfskosten regulier	5.234	5.200	4.697
Inzet RNH regulier	32.344	32.135	25.703
Totaal lasten regulier	37.578	37.335	30.400
<u>Baten:</u>			
Opbrengsten regulier	-	-	297
Totaal baten regulier	-	-	297
Saldo regulier	37.578-	37.335-	30.103-
<u>Lasten:</u>			
Lasten incidenteel	-	-	97
Inzet RNH incidenteel	5.792-	5.755-	5.015-
Totaal lasten incidenteel	5.792-	5.755-	4.918-
<u>Baten:</u>			
Opbrengsten incidenteel	-	-	-
Project subsidies	-	-	-
Totaal baten incidenteel	-	-	-
Saldo incidenteel	5.792	5.755	4.918
Saldo Financiën	31.786-	31.580-	25.185-

Onderbouwing incidentele lasten en baten (per project uitgesplitst)

	Lasten incidenteel	Baten incidenteel	Eigen bijdrage
Verlaging opslag tarieven RNH	5.792-	-	5.792-
	<u>5.792-</u>	<u>-</u>	<u>5.792-</u>

Reguliere inspanning	resultaat	behoud gebied	vergroten gebruik	duurzaamheid	maatschappelijk
opstellen van de begroting, voortgangsrapportage en jaarrekening	correcte en leesbare financiële stukken met goedkeurende controleverklaring	x		x	
voeren financiële administratie	correcte en betrouwbare administratie	x		x	
beheren financiële middelen	optimaal beheer financiële middelen volgens schatkistbankieren	x		x	
jaarlijks herijking van de berekening van het gewenste weerstandsvermogen	weerstandsvermogen geëvalueerd en up-to-date	x		x	

4 Bestuursadviesing

Financieel overzicht:

	Begroting 2018	Begroting 2017	Jaarrekening 2016
<u>Lasten:</u>			
Bedrijfskosten regulier	29.911	39.653	4.770
Inzet RNH regulier	82.387	87.518	68.671
Totaal lasten regulier	112.298	127.171	73.441
<u>Baten:</u>			
Opbrengsten regulier	-	-	-
Totaal baten regulier	-	-	-
Saldo regulier	112.298-	127.171-	73.441-
<u>Lasten:</u>			
Lasten incidenteel	5.033	5.000	857
Inzet RNH incidenteel	3.885	3.860	9.762
Totaal lasten incidenteel	8.918	8.860	10.619
<u>Baten:</u>			
Opbrengsten incidenteel	-	-	-
Project subsidies	-	-	-
Totaal baten incidenteel	-	-	-
Saldo incidenteel	8.918-	8.860-	10.619-
Saldo Bestuursadviesing	121.216-	136.031-	84.061-

Onderbouwing incidentele lasten en baten (per project uitgesplitst)

	Lasten incidenteel	Baten incidenteel	Eigen bijdrage
Recreatiemonitor	8.918	-	8.918
	8.918	-	8.918

		behoud gebied	vergroten gebruik	duurzaamheid	maatschappelijk
Reguliere inspanning	resultaat				
adviseren bestuur	goed voorbereide besluitvorming en informele advisering	x			
relatie met participanten onderhouden	ambtenaren en bestuurders tevreden over de dienstverlening				x
belangenbehartiging en advisering aan derden	reageren op zaken met directe relatie doelstelling schap	x			x
adequaat reageren op actualiteiten	vragen binnen 2 weken beantwoord				x
bewaken uitvoering van het programma en de jaaropdracht	programma uitgevoerd conform opdracht bestuur en binnen de gestelde kaders	x			
monitoren van de beleidsdoelen	evaluatie van de doelen van het programma	x	x	x	x
uitvoeren Recreatieve Meekoppelprojecten Markermeerdijk tracé	plan meekoppelen ingepast in plan voor dijkversterking HHNK		x		

		behoud gebied	vergroten gebruik	duurzaamheid	maatschappelijk
Incidentele inspanning	resultaat				
recreatiemonitor: aantal bezoeken monitoren en rapporteren	aantal bezoekers gemeten conform wensen bestuur				x

5 Secretariaat

Financieel overzicht:

	Begroting 2018	Begroting 2017	Jaarrekening 2016
<u>Lasten:</u>			
Bedrijfskosten regulier	-	-	-
Inzet RNH regulier	24.623	24.464	20.412
Totaal lasten regulier	24.623	24.464	20.412
<u>Baten:</u>			
Opbrengsten regulier	-	-	-
Totaal baten regulier	-	-	-
Saldo regulier	24.623-	24.464-	20.412-
<u>Lasten:</u>			
Lasten incidenteel	-	-	-
Inzet RNH incidenteel	-	-	-
Totaal lasten incidenteel	-	-	-
<u>Baten:</u>			
Opbrengsten incidenteel	-	-	-
Project subsidies	-	-	-
Totaal baten incidenteel	-	-	-
Saldo incidenteel	-	-	-
Saldo Secretariaat	24.623-	24.464-	20.412-

Reguliere inspanning	resultaat	behoud gebied	vergroten gebruik	duurzaamheid	maatschappelijk
breed bekendmaken van de bestuursbesluiten	participanten op de hoogte van besluitvorming	x			x
organiseren vergaderingen AC, DB en AB, inclusief voorbereiding en nazorg	2 bestuursrondes per jaar begeleid	x			
secretariële ondersteuning	afhandeling post en telefoon, archivering	x			

6 Communicatie

Financieel overzicht:

	Begroting 2018	Begroting 2017	Jaarrekening 2016
<u>Lasten:</u>			
Bedrijfskosten regulier	5.065	10.000	22.899
Inzet RNH regulier	40.216	39.956	37.478
Totaal lasten regulier	45.281	49.956	60.377
<u>Baten:</u>			
Opbrengsten regulier	-	-	-
Totaal baten regulier	-	-	-
Saldo regulier	45.281-	49.956-	60.377-
<u>Lasten:</u>			
Lasten incidenteel	-	-	-
Inzet RNH incidenteel	-	-	-
Totaal lasten incidenteel	-	-	-
<u>Baten:</u>			
Opbrengsten incidenteel	-	-	-
Project subsidies	-	-	-
Totaal baten incidenteel	-	-	-
Saldo incidenteel	-	-	-
Saldo Communicatie	45.281-	49.956-	60.377-

Reguliere inspanning	resultaat	behoud gebied	vergroten gebruik	duurzaamheid	maatschappelijk
voorzien in goede & actuele terreininformatie voor recreanten en omwonenden	bebording en schriftelijke informatievoorziening up to date en betrouwbaar; gericht informatie geven over werkzaamheden in het gebied	x	x		x
benaderen pers en verwerven publiciteit	positieve free publicity verworven; activiteiten en actualiteiten verspreid	x	x		x
promoten gebied	grotere bekendheid gebied en vergroting bekendheid fiets-, wandel- en sloepennetwerk		x		x
verzorgen digitale media en beheren website	nieuwe website online en up to date	x	x		x
gebruik sociale media	promotie schap en trekken nieuwe bezoekers		x		x

7 Inrichting & Ontwikkeling

Financieel overzicht:

	Begroting 2018	Begroting 2017	Jaarrekening 2016
<u>Lasten:</u>			
Bedrijfskosten regulier	-	-	-
Inzet RNH regulier	20.130	20.000	6.565
Totaal lasten regulier	20.130	20.000	6.565
<u>Baten:</u>			
Opbrengsten regulier	-	-	-
Totaal baten regulier	-	-	-
Saldo regulier	20.130-	20.000-	6.565-
<u>Lasten:</u>			
Lasten incidenteel	-	25.000	342.554
Inzet RNH incidenteel	-	2.000	43.659
Totaal lasten incidenteel	-	27.000	386.213
<u>Baten:</u>			
Opbrengsten incidenteel	-	-	-
Project subsidies	-	22.650	200.655
Totaal baten incidenteel	-	22.650	200.655
Saldo incidenteel	-	4.350-	185.557-
Saldo Inrichting & Ontwikkeling	20.130-	24.350-	192.122-

Reguliere inspanning	resultaat	behoud gebied	vergroten gebruik	duurzaamheid	maatschappelijk
juridische advisering	juridisch advies en toetsing uitgevoerd	x	x	x	x
beheren vastgoedcontracten	marktconforme opbrengsten uit grond, gebouwen en leisure ondernemingen	x			
aanvullen beheerssysteem	informatie beheerssysteem snel en eenvoudig toegankelijk	x			

Totaal

Financieel overzicht:

	Begroting 2018	Begroting 2017	Jaarrekening 2016
<u>Lasten:</u>			
Bedrijfskosten regulier	222.028	235.497	171.789
Inzet RNH regulier	338.351	341.829	280.891
Totaal lasten regulier	560.379	577.326	452.680
<u>Baten:</u>			
Opbrengsten regulier	31.667	31.462	31.116
Totaal baten regulier	31.667	31.462	31.116
Saldo regulier	528.712-	545.864-	421.564-
<u>Lasten:</u>			
Lasten incidenteel	63.077	87.669	389.985
Inzet RNH incidenteel	1.907-	105	48.407
Totaal lasten incidenteel	61.170	87.774	438.392
<u>Baten:</u>			
Opbrengsten incidenteel	-	-	-
Project subsidies	-	22.650	200.655
Totaal baten incidenteel	-	22.650	200.655
Saldo incidenteel	61.170-	65.124-	237.736-
Saldo Totaal	589.882-	610.988-	659.300-

4. EXPLOITATIE PER KOSTENSOORT

<u>Omschrijving</u>	<u>Begroting 2018</u>	<u>Begroting 2017</u>	<u>Jaarrekening 2016</u>
Lasten			
Inhuur personeel RNH regulier	338.351	341.829	280.891
Bestuurskosten	-	-	-
Kantoorkosten	7.614	7.565	6.449
Vervoerskosten	5.941	5.903	5.049
PR & marketing	5.065	10.000	22.899
Bedrijfskosten	261.049	269.298	183.609
Projectkosten*	3.126	30.105	391.817
Afschrijvingen	-	-	-
Rentekosten	403	400	260
Bijzondere baten en lasten	-	-	97
Totaal lasten	621.549	665.100	891.071
Baten			
Exploitatieopbrengsten	31.667	31.462	30.819
Financiële baten	-	-	297
Overige opbrengsten	-	-	-
Project subsidies	-	22.650	200.655
Totaal baten	31.667	54.112	231.771
Resultaat deelprogramma's	- 589.882	- 610.988	- 659.300
Bijdrage participanten	658.088	653.837	652.749
Resultaat voor bestemming	68.206	42.849	- 6.551
Resultaatbestemming			
Toevoeging Algemene reserve	68.206	47.199	192.820
Onttrekking Algemene reserve	-	-	-
Toevoeging bestemmingsreserve Purmerbos	-	-	-
Onttrekking bestemmingsreserve Purmerbos	-	-	- 7.818
Toevoeging bestemmingsreserve investeringen	-	-	-
Onttrekking bestemmingsreserve investeringen	-	-	- 144.208
Toevoeg. Bestem.fonds verkoop gelden Hemmeland	-	-	-
Ontr. Bestem.fonds verkoop gelden Hemmeland	-	-	- 66.000
Toevoeg. bestemmingsreserve vervangingsinvesteringen	58.044	57.669	57.315
Ontr. bestemmingsreserve vervangingsinvesteringen	- 58.044	- 62.019	- 38.659
Toevoeg. bestemmingsreserve Markermeerdijk	-	-	-
Ontr. bestemmingsreserve Markermeerdijk	-	-	-
Resultaat na bestemming	-	-	-

* projectkosten zijn inclusief inhuur personeel RNH incidenteel, groot onderhoud en overige investeringen

5. BEPALINGEN FINANCIËEL BEHEER

5.1 Inleiding

Het besluit begroting en verantwoording provincies en gemeenten (BBV) is van toepassing op de begroting van Landschap Waterland. Dit betekent dat in afzonderlijke paragrafen in de begroting de beleidslijnen met betrekking tot relevante beheersmatige aspecten, alsmede tot de lokale heffingen dienen te worden vastgelegd. De begroting dient ten minste de volgende paragrafen te bevatten, tenzij het desbetreffende aspect niet aan de orde is, namelijk lokale heffingen, weerstandsvermogen, onderhoud kapitaalgoederen, financiering, bedrijfsvoering, verbonden partijen en grondbeleid.

5.2 Weerstandsvermogen

Het weerstandsvermogen geeft de mate aan waarin Landschap Waterland in staat is middelen vrij te maken om substantiële tegenvallers op te vangen, zonder dat het beleid veranderd moet worden.

Het weerstandsvermogen bestaat uit de relatie tussen de weerstandscapaciteit -zijnde de middelen en mogelijkheden waarover de Landschap Waterland beschikt om niet begrote kosten te dekken- en alle risico's waarvoor geen maatregelen getroffen zijn en die van materiële betekenis kunnen zijn in relatie tot de financiële positie.

a. Inventarisatie van de weerstandscapaciteit

De weerstandscapaciteit wordt opgebouwd uit:

1. de budgettaire ruimte (post onvoorzien);
2. de reserves;
3. de voorzieningen.

Ad 1 De budgettaire ruimte (post onvoorzien)

Binnen de begroting 2018 is geen structurele post "Onvoorzien" opgenomen, welke is bedoeld om eventuele niet voorziene lasten in de loop van het jaar te kunnen opvangen.

Bij Landschap Waterland heeft iedere onvoorzien last van substantiële betekenis, direct tot gevolg dat de uitvoering van beleid onder druk komt te staan.

Ad 2 De reserves

Reserves kunnen worden onderscheiden in algemene, bestemmings- en stille reserves. De reserves zijn weergegeven op de gerpognoستiceerde balans (hoofdstuk 2.2)

Algemene reserves

Het Landschap heeft een begrote algemene reserve van € 391.774 waar onvoorziene financiële tegenvallers (tot dat bedrag) in eerste instantie mee opgevangen kunnen worden.

Stille reserves

Stille reserves zijn activa die tegen geen of een te lage waarde zijn gewaardeerd en direct verkoopbaar zijn. Op basis van het thans gevoerde beleid heeft het recreatieschap geen stille reserves.

Ad 3 De voorzieningen

Er zijn geen voorzieningen aanwezig.

a. inventarisatie van de risico's

b. beleid omtrent weerstandscapaciteit en risico's

De weerstandscapaciteit zal ingaande het jaar 2003 conform de Gemeenschappelijke Regeling en het beleidsplan worden opgebouwd door het positieve resultaat toe te voegen aan de Algemene Reserve. Het beleid is erop gericht om de reserves te consolideren. Het recreatieschap accepteert daarbij wel het renterisico, maar geen beleggingsrisico's.

5.3 Onderhoud kapitaalgoederen

Hieronder wordt een overzicht gegeven van het onderhoud van de kapitaalgoederen, welke op basis van de BBV dienen te worden opgenomen in de begroting.

5.3.1 Wegen en fietspaden

De wegen en fietspaden, in het beheer bij het recreatieschap, worden elk jaar geïnspecteerd om vast te stellen waar onderhoud noodzakelijk is. Aan de hand van de uitkomst van de inspecties wordt jaarlijks groot onderhoud uitgevoerd.

5.3.2 Riolering

In het recreatiegebied ligt een rioleringssysteem waarop toiletgebouwen en overige accommodaties zijn aangesloten. Voor het regulier onderhoud zijn servicecontracten afgesloten.

5.3.3 Water

Wateroppervlakken hebben een grote invloed op het landschap en de natuur en vervullen een scala aan recreatieve functies. Kwaliteitszorg is een belangrijk uitgangspunt voor het beheer en onderhoud. Daarbij moet gedacht worden aan schouwwerkzaamheden en het op diepte houden van de watergangen.

5.3.4 Groen

Het gebiedsonderhoud wordt voor het overgrote deel in opdracht van het recreatieschap door aannemers uitgevoerd. De aannemer zorgt voor tijdig maaien van het dagkampeerterrein, beplantingsvormen worden op hun specifieke functie onderhouden door middel van snoeien, kappen, dunnen en verjongen, het opruimen van afval, het schoonmaken van sloten, enz. De beheerders zien erop toe dat de aannemer tijdig aan zijn verplichtingen voldoet en coördineren de werkzaamheden c.q. stemmen die af op het gebruik van de terreinen.

Tevens wordt een beperkt deel van de onderhoudswerkzaamheden door eigen dienst medewerkers uitgevoerd.

5.3.5 Gebouwen

Jaarlijks wordt regulier onderhoud gepleegd aan gebouwen van het recreatieschap. Naast regulier onderhoud wordt er ook ieder jaar aan een aantal gebouwen groot onderhoud uitgevoerd.

5.4 Financiering

5.4.1 Algemeen

De Wet Financiering decentrale overheden (wet Fido) heeft als uitgangspunt het beheersen van risico's. De belangrijkste kenmerken in dat kader is een tweetal randvoorwaarden voor het treasurybeleid. De eerste is dat het aangaan en verstrekken van geldleningen alsmede het verlenen van garanties allen zijn toegestaan voor de uitoefening van de publieke taak. De tweede houdt in dat

Op 19 maart 2003 heeft het Algemeen Bestuur in haar openbare vergadering haar financieringsstatuut vastgesteld in gevolge artikel 57 van de wet Gemeenschappelijke Regelingen en de wet Financiering Decentrale Overheden over de kaders voor de inrichting en uitvoering van de financieringsfunctie. Tevens is in deze vergadering vastgesteld de verordening financieel beheer en controle in gevolge artikel 57 van de wet Gemeenschappelijke Regelingen en de artikelen 216 en 217 van de provinciewet.

5.4.2 Risicobeheer

Binnen de Wet Fido zijn 2 normen vermeld waaraan dient te worden voldaan. De normen bestaan uit het kasgeldlimiet en de rente-risiconorm. De kasgeldlimiet heeft betrekking op leningen met een looptijd van maximaal 1 jaar en de renterisiconorm op leningen met een looptijd vanaf 1 jaar. Het doel van deze normen uit hoofde van de wet Fido is voorkomen dat bij herfinanciering van de leningen bij (aanzienlijk) hogere rente grote schokken optreden in de hoogte van de rente die het recreatieschap moet betalen. De normen beperken de budgettaire risico's.

a. Kasgeldlimiet

De kasgeldlimiet is een bedrag ter grootte van een percentage van het totaal van de jaarbegroting bij aanvang van het jaar. Het doel van het limiet is de vlottende schuld (kortlopende leningen) te beperken. In de onderstaande tabel is de kasgeldlimiet voor het begrotingsjaar bepaald.

Berekening kasgeldlimiet

Begrotingstotaal (lasten)	€	621.549
Bij ministeriële regeling vastgestelde percentage		8,2%
Kasgeldlimiet	€	50.967

b. Renterisiconorm

De renterisiconorm is een bedrag ter grootte van een percentage van het totaal van de vaste schuld bij aanvang van het jaar. Het doel is het beperken van de gevolgen van een stijgende kapitaalmarktrente op de rente lasten van de organisatie. De norm stelt dat per jaar maximaal 20% van de vaste schuld in aanmerking mag komen voor herfinanciering of renteherziening. In de onderstaande tabel is de renterisiconorm voor het begrotingsjaar bepaald.

Berekening renterisiconorm

Stand van de vaste schuld per 1 januari	€	-
Bij ministeriële regeling vastgestelde percentage		20%

a. Renterisiconorm

	€	-
b. Renteherziening op vaste schuld o/g	€	-
c. Renteherziening op vaste schuld u/g	€	-
d. Totaal renteherziening op vaste schuld (b-c)	€	-
e. Nieuw aan te trekken vaste geldleningen	€	-
f. Nieuw verstrekte vaste geldleningen	€	-
g. Netto nieuw aan te trekken schuld (e-f)	€	-
h. Te betalen aflossing vaste schuld	€	-
i. Bedrag herfinanciering (laagste van g en h)	€	-
j. Renterisico op vaste schuld (d+g)	€	-

Begroting beneden renterisiconorm

5.5 Bedrijfsvoering

Wegens verzelfstandiging van Groenbeheer is per 1 juli 2004 de NV Recreatie Noord-Holland opgericht met de Provincie Noord-Holland als enige aandeelhouder. Hiermee is een uitvoeringsorganisatie ontstaan die als opdrachtgever voor de besturen van de recreatieschappen zal werken.

5.6 Verbonden partijen

Het recreatieschap Landschap Waterland, is een samenwerkingsverband, in de vorm van een Gemeenschappelijke regeling. De hieronder vermelde participanten nemen deel aan de Gemeenschappelijke Regeling:

Provincie Noord Holland
Gemeente Amsterdam
Gemeente Beemster
Gemeente Edam-Volendam
Gemeente Graft De Rijp
Gemeente Landsmeer
Gemeente Purmerend
Gemeente Waterland
Gemeente Zeevang
Gemeente Oostzaan
Gemeente Zaanstad

5.7 Grondbeleid

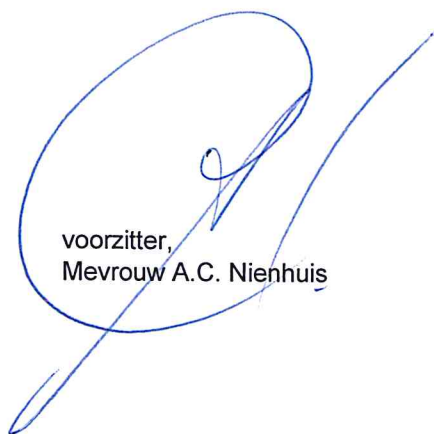
Het Recreatieschap is van mening dat gebieden die binnen de grenzen van de Gemeenschappelijke Regeling vallen, in het beheer van het recreatieschap thuishoren.

Indien het landschap enig zakelijk dan wel persoonlijk recht verwerft op gronden, grenzend aan het gebied, worden deze gronden toegevoegd aan de gemeenschappelijke regeling.

6. OVERIGE GEGEVENS

6.1 Vaststelling van het algemene bestuur

Aldus vastgesteld door het Algemeen Bestuur van het Recreatieschap Twiske-Waterland in de openbare vergadering van 29 juni 2017.



voorzitter,
Mevrouw A.C. Nienhuis

LANDSCHAP WATERLAND



- | | | | | |
|-----------------|-----------------|----------------|-----------------------------------|------------------------|
| recreatiegebied | auto snelweg | camping | museum | startpunt vaarroutes |
| gras- /weiland | verharde weg | fort | pont voor auto's | startpunt wandelroutes |
| water | pont verbinding | golfbaan | pont voor fietsers en voetgangers | station |
| bebouwing | N-weg | informatiepunt | speel-/ligweide | uitzichtpunt |
| industrie | A-weg | jachthaven | speelvoorziening | vuurtoren |
| spoorweg | reservaatgebied | molen | startpunt fietroutes | VVV |