



**TWISKE-WATERLAND PROGRAMMA
BEGROTING
ONDERDEEL WATERLAND**

2016

<u>Inhoudsopgave</u>	Blz.
1. PROGRAMMAPLAN	
1.1 Achtergrond	3
1.2 Meerjarenperspectief	3
1.3 Programma accenten 2015	3
1.4 Financiële uitgangspunten	3
1.5 Overzicht opbouw participantenbijdrage 2013-2015	3
1.6 Doelenboom landschap Waterland	5
2. FINANCIËLE ONDERBOUWING	
2.1 Programmabegroting 2015	6
2.2 Geprognosticeerde balans	7
2.3 Meerjarenraming	8
3. TOELICHTING PER DEELPROGRAMMA	
3.1 Gebiedsbeheer	9
3.3 Financiën	10
3.4 Bestuursadvisering	11
3.5 Secretariaat	13
3.6 Communicatie	14
3.7 Inrichting & ontwikkeling	15
3.8 Totaal	16
4. EXPLOITATIE PER KOSTENSOORT	17
5. BEPALINGEN FINANCIËEL BEHEER	
5.1 Inleiding	18
5.2 Weerstandsvermogen	18
5.3 Onderhoud kapitaalgoederen	19
5.3.1 Wegen en fietspaden	19
5.3.2 Riolering	19
5.3.3 Water	19
5.3.4 Groen	19
5.3.5 Gebouwen	19
5.4 Financiering	20
5.4.1 Algemeen	20
5.4.2 Risicobeheer	20
5.5 Bedrijfsvoering	21
5.6 Verbonden partijen	21
5.7 Grondbeleid	21
6. OVERIGE GEGEVENS	
6.1 Vaststelling door het algemeen bestuur	22
BIJLAGEN	
BIJLAGE 1 INVESTERINGSOVERZICHT PROJECTEN WATERLAND	23
BIJLAGE 2 KAART	24

1. PROGRAMMA LANDSCHAP WATERLAND 2016

1. Achtergrond

Waterland is een gebied van ongeveer 30.000 ha. tussen Amsterdam-Noord, Zaanstad, Hoorn en het Markermeer. Elf gemeenten en de provincie Noord-Holland dragen in de Gemeenschappelijke Regeling Twiske-Waterland gezamenlijk zorg voor ontwikkeling en beheer van recreatievoorzieningen in dit gebied. Met voorzieningen als fiets- en wandelpaden, kanoroutes, pontjes en recreatieknooppunten kan de recreant het gebied beleven, met haar rijke natuur- en landschapswaarden.

2. Meerjarenperspectief

- Gescheiden financiële verantwoording tussen Landschap Waterland & Twiske tot 1-1-2017
- Afronding projecten Uitvoeringsprogramma;
- Beheer en onderhoud van recreatieve infrastructuur;
- Begeleiden project meekoppelen recreatiepaden Markermeerdijk.

3. Programma accenten 2016

- Vervolg geven aan afronding uitvoeringsprogramma LW;
- Begeleiden uitvoering recreatievoorzieningen Markermeerdijk
- Beheer en onderhoud van recreatieve infrastructuur

4. Financiële uitgangspunten 2016

- **Index:** De kosten worden verhoogd met een index voor 2016 van 0,95% gebaseerd op inflatiecijfer CBS (CPI nov. 2014). De participantenbijdrage wordt ook verhoogd met deze index van 0,95%.

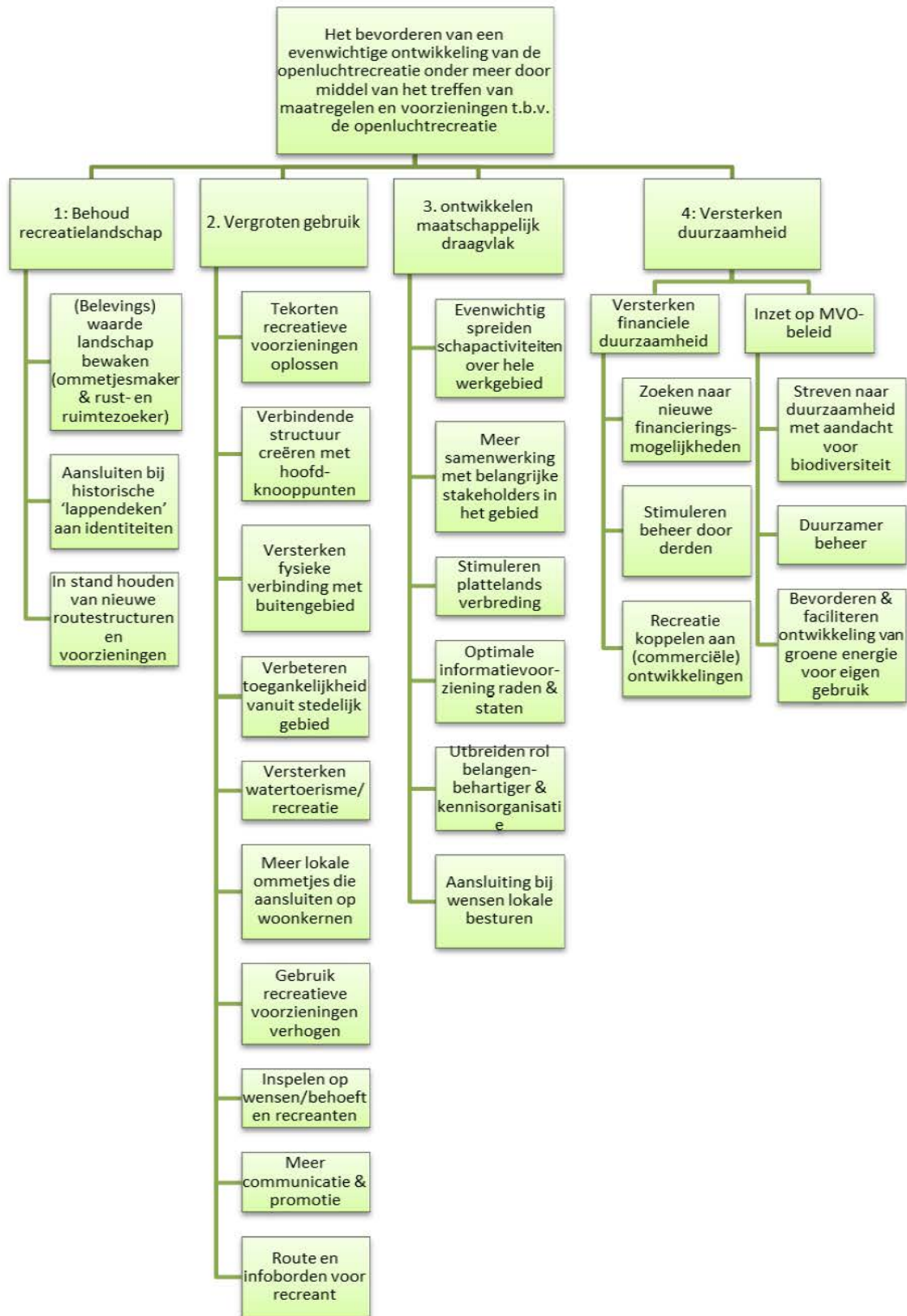
5. Overzicht participantenbijdrage 2014 - 2016

	2014	-btw	+ index - 7%*	2015
Indexatie			1,47%	
Btw				
Provincie Noord-Holland	€ 327.542		€ 4.815	€ 332.357
Gemeente Amsterdam	€ 150.387		€ 2.211	€ 152.598
Gemeente Beemster	€ 14.020		€ 206	€ 14.226
Gemeente Edam-Volendam	€ 25.170		€ 370	€ 25.540
Gemeente Graft de Rijk	€ 3.185		€ 47	€ 3.232
Gemeente Landsmeer	€ 8.985		€ 132	€ 9.117
Gemeente Oostzaan	€ 1.912		€ 28	€ 1.940
Gemeente Purmerend	€ 69.586		€ 1.023	€ 70.609
Gemeente Waterland	€ 14.976		€ 220	€ 15.196
Gemeente Wormerland	€ 14.020		€ 206	€ 14.226
Gemeente Zaanstad	€ 1.912		€ 28	€ 1.940
Gemeente Zeevang	€ 5.544		€ 81	€ 5.625
Totaal participantenbijdrage	€ 637.239	€ -	€ 9.367	€ 646.606

	2015		+ index	2016		
Indexatie			0,95%			
Provincie Noord-Holland	€	332.357	€	3.157	€	335.514
Gemeente Amsterdam	€	152.598	€	1.450	€	154.048
Gemeente Beemster	€	14.226	€	135	€	14.361
Gemeente Edam-Volendam	€	25.540	€	243	€	25.783
Gemeente Graft de Rijp	€	3.232	€	31	€	3.263
Gemeente Landsmeer	€	9.117	€	87	€	9.204
Gemeente Oostzaan	€	1.940	€	18	€	1.958
Gemeente Purmerend	€	70.609	€	671	€	71.280
Gemeente Waterland	€	15.196	€	144	€	15.340
Gemeente Wormerland	€	14.226	€	135	€	14.361
Gemeente Zaanstad	€	1.940	€	18	€	1.958
Gemeente Zeevang	€	5.625	€	53	€	5.678
Totaal participantenbijdrage	€	646.606	€	-	€	6.142
					€	652.748

6. Doelenboom Landschap Waterland

Voor Landschap Waterland is een doelenboom opgesteld op basis van de doelstelling van de gemeenschappelijke regeling, de kaders van de ontwikkelingsvisie en het gevoerde beleid van het recreatieschap. De doelenboom is het jaarlijks het vertrekpunt voor het opstellen van het programma van het recreatieschap. Het programma is uitgangspunt voor de schapsbegroting.



2. PROGRAMMABEGROTING

Deelprogramma	Begroting 2016			Begroting 2015			Rekening 2014		
	lasten	baten	saldo	lasten	baten	saldo	lasten	baten	saldo
1 Gebiedsbeheer	349.633	30.532	-319.101	326.533	26.417	-300.116	246.638	27.526	-219.112
2 Toezicht	-	-	-	-	-	-	-	-	-
3 Financiën	50.663	2.524	-48.139	50.187	2.500	-47.687	35.954	4.435	-31.519
4 Bestuursadvisering	121.458	-	-121.458	120.315	-	-120.315	119.277	-	-119.277
5 Secretariaat	24.301	-	-24.301	24.072	-	-24.072	18.924	-	-18.924
6 Communicatie	58.345	-	-58.345	57.796	-	-57.796	57.296	-	-57.296
7 Inrichting & ontwikkeling	69.373	-	-69.373	443.163	159.023	-284.140	718.746	128.878	-589.868
Bijdrage participanten		652.748	652.748		646.606	646.606		637.239	637.239
Totaal lasten en baten	673.773	685.804	12.031	1.022.066	834.546	-187.520	1.196.836	798.078	-398.758
Resultaat voor bestemming	12.031			-187.520			-398.758		
Resultaatbestemming									
Toevoeging Algemene reserve	9.958	-	9.958	30.362	4.515	25.847	85.252	-	85.252
Onttrekking Algemene reserve	-	-	-	-	26.595	-26.595	-	359.409	-359.409
Toevoeging bestemmingsreserve Purmerbos	-	-	-	-	-	-	-	-	-
Onttrekking bestemmingsreserve Purmerbos	-	-	-	-	-	-	-	4.814	-4.814
Toevoeging bestemmingsreserve investeringen	-	-	-	-	-	-	322.413	-	322.413
Onttrekking bestemmingsreserve investeringen	-	-	-	-	80.000	-80.000	-	252.351	-252.351
Toevoeg. Bestem.fonds verkoop gelden Hemmeland	2.073	-	2.073	2.053	-	2.053	1.204	-	1.204
Ontr. Bestem.fonds verkoop gelden Hemmeland	-	-	-	-	-	-	-	259.000	-259.000
Toevoeging bestemmingsreserve verv. invest.	57.315	-	57.315	56.776	-	56.776	52.504	-	52.504
Onttrekking bestemmingsreserve verv. invest.	-	57.315	-57.315	-	123.326	-123.326	-	11.602	-11.602
Toevoeging bestemmingsreserve markermeerdijk	-	-	-	-	-	-	33.647	-	33.647
Onttrekking bestemmingsreserve markermeerdijk	-	-	-	-	42.275	-42.275	-	6.602	-6.602
Totaal lasten en baten	743.119	743.119	-	1.111.257	1.111.257	-	1.691.855	1.691.855	-
Resultaat na bestemming	-	-	-	-	-	-	-	-	-
Totalen-generaal	743.119	743.119	-	1.111.257	1.111.257	-	1.691.855	1.691.855	-

2.2 GEPROGNOSTICEERDE BALANS

Tabel 2.2.1: Geprognosticeerde balans per 31-12-2015 en 31-12-2016

Aktiva	31-12-2016	31-12-2015
Materiële vaste activa		
Investerings met economisch nut	-	-
Vorderingen op lange termijn		
Deposito's	-	-
Leningen u/g	-	-
Totaal vorderingen op lange termijn	-	-
Saldo werkkapitaal	1.653.917	1.641.886
Totaal	1.653.917	1.641.886

Passiva	31-12-2016	31-12-2015
Reserves/fondsen		
Algemene reserve	191.113	181.155
Bestemmingsreserve Purmerbos	49.775	49.775
Bestemmingsreserve Invest.	128.436	128.436
Bestemmingsreserve verkoop gelden Hemmeland	1.022.954	1.020.881
Bestemmingsreserve Verv. Invest.	58.293	58.293
Bestemmingsreserve Markermeerdijk	203.346	203.346
Totaal reserves en fondsen	1.653.917	1.641.886
Vorzieningen		
Langlopende schulden		
Leningen o/g	-	-
Totaal	1.653.917	1.641.886

Tabel 2.2.2: Staat van reserves en fondsen

Naam van het fonds	Jaar	Saldo 1 januari	Onttrekking	Toevoeging	Saldo 31 december
Algemene reserve	2015	€ 181.903	€ 26.595	€ 25.847	€ 181.155
Bestemmingsreserve Purmerbos	2015	€ 49.775	€ -	€ -	€ 49.775
Bestemmingsreserve Invest.	2015	€ 208.436	€ 80.000	€ -	€ 128.436
Bestem.fonds verkoop gelden Hemmeland	2015	€ 1.020.881	€ -	€ -	€ 1.020.881
Bestemmingsreserve Verv. Invest.	2015	€ 124.843	€ 123.326	€ 56.776	€ 58.293
Bestemmingsreserve Markermeerdijk	2015	€ 245.621	€ 42.275	€ -	€ 203.346
Totaal reserves/fondsen		€ 1.831.459	€ 272.196	€ 82.623	€ 1.641.886
Naam van het fonds	Jaar	Saldo 1 januari	Onttrekking	Toevoeging	Saldo 31 december
Algemene reserve	2016	€ 181.155	€ -	€ 9.958	€ 191.113
Bestemmingsreserve Purmerbos	2016	€ 49.775	€ -	€ -	€ 49.775
Bestemmingsreserve Invest.	2016	€ 128.436	€ -	€ -	€ 128.436
Bestem.fonds verkoop gelden Hemmeland	2016	€ 1.020.881	€ -	€ 2.073	€ 1.022.954
Bestemmingsreserve Verv. Invest.	2016	€ 58.293	€ 57.315	€ 57.315	€ 58.293
Bestemmingsreserve Markermeerdijk	2016	€ 203.346	€ -	€ -	€ 203.346
Totaal reserves/fondsen		€ 1.641.886	€ 57.315	€ 69.346	€ 1.653.917

2.3 MEERJARENRAMING

<u>Deelprogramma</u>	<u>2016</u>	<u>2017</u>	<u>2018</u>	<u>2019</u>	<u>2020</u>
Lasten					
1 Gebiedsbeheer	349.633	352.955	356.308	359.693	363.110
2 Toezicht	-	-	-	-	-
3 Financiën	50.663	51.144	51.630	52.121	52.616
4 Bestuursadvisering	121.458	122.612	123.777	124.953	126.140
5 Secretariaat	24.301	24.532	24.765	25.000	25.238
6 Communicatie	58.345	58.899	59.459	60.024	60.594
7 Inrichting & ontwikkeling	69.373	70.032	70.697	71.369	72.047
Totaal lasten	673.773	680.174	686.635	693.159	699.744
Baten					
1 Gebiedsbeheer	30.532	30.822	31.115	31.410	31.709
2 Toezicht	-	-	-	-	-
3 Financiën	2.524	2.548	2.572	2.597	2.621
4 Bestuursadvisering	-	-	-	-	-
5 Secretariaat	-	-	-	-	-
6 Communicatie	-	-	-	-	-
7 Inrichting & ontwikkeling	-	-	-	-	-
Bijdrage participanten	652.748	658.949	665.209	671.529	677.908
Totaal baten	685.804	692.319	698.896	705.536	712.238
Resultaat voor bestemming	12.031	12.145	12.261	12.377	12.495

NB De meerjarenraming is nu slechts geïndexeerd op basis van de programmabegroting 2016. Zodra meer duidelijkheid is over financieringsconstructies en investeringen voor de lopende projecten wordt een actuele planning gemaakt voor de meerjarenraming.

De geraamde verdeling van de bijdragen participanten in het exploitatietekort over de jaren 2016 tot en met 2020.

	<u>2016</u>	<u>2017</u>	<u>2018</u>	<u>2019</u>	<u>2020</u>
Bijdrage participanten	652.748	658.949	665.209	671.529	677.908
Verdeling:					
Provincie Noord-Holland	335.511	338.699	341.916	345.165	348.444
Gemeente Amsterdam	154.049	155.512	156.989	158.481	159.986
Gemeente Beemster	14.360	14.497	14.635	14.774	14.914
Gemeente Edam-Volendam	25.784	26.028	26.276	26.525	26.777
Gemeente Graft de Rijk	3.264	3.295	3.326	3.358	3.390
Gemeente Landsmeer	9.204	9.291	9.379	9.469	9.559
Gemeente Oostzaan	1.958	1.977	1.996	2.015	2.034
Gemeente Purmerend	71.280	71.957	72.641	73.331	74.028
Gemeente Waterland	15.340	15.485	15.632	15.781	15.931
Gemeente Wormerland	14.360	14.497	14.635	14.774	14.914
Gemeente Zaanstad	1.958	1.977	1.996	2.015	2.034
Gemeente Zeevang	5.679	5.733	5.787	5.842	5.898
	652.747	658.948	665.208	671.530	677.909

3. TOELICHTING PER DEELPROGRAMMA

1 Gebiedsbeheer

Financieel overzicht:

	Begroting 2016	Begroting 2015	Jaarrekening 2014
Lasten:			
Bedrijfskosten regulier	181.560	160.042	111.556
Inzet RNH regulier	114.291	113.215	123.480
Totaal lasten regulier	295.851	273.257	235.036
Baten:			
Opbrengsten regulier	30.532	26.417	27.526
Totaal baten regulier	30.532	26.417	27.526
Saldo regulier	265.319-	246.840-	207.510-
Lasten:			
Lasten incidenteel	53.782	53.276	11.602
Inzet RNH incidenteel	-	-	-
Totaal lasten incidenteel	53.782	53.276	11.602
Baten:			
Opbrengsten incidenteel	-	-	-
Project subsidies	-	-	-
Totaal baten incidenteel	-	-	-
Saldo incidenteel	53.782-	53.276-	11.602-
Saldo Gebiedsbeheer	319.101-	300.116-	219.112-

Reguliere inspanning	resultaat	behoud gebied	vergroten gebruik	duurzaamheid	maatschappelijk
dagelijks onderhouden bestaande recreatievoorzieningen	binnen budget en conform gewenste kwaliteit	x			
controleren veiligheids- en onderhoudssituatie	onveilige situaties voorkomen	x			x
updaten meerjarenraming groot onderhoud en vervangingen	actuele en haalbare meerjarenraming	x		x	
uitvoeren meerjarenraming groot onderhoud en vervangingen	uitgevoerd volgens planning en binnen budget	x		x	
bijhouden beheersysteem	beheersysteem up to date	x			
onderhouden contacten andere gebruikers en beheerders binnen recreatiegebied	goede relaties andere partijen	x		x	x
behandeling klachten	binnen termijn van 4 wkn behandeld		x		x
begeleiden werkzaamheden vrijwilligers en werknemers werkvoorzieningsschappen	inzet nuttig voor schap en bevredigend voor deelnemers			x	x
zoeken naar mogelijkheden goedkoper beheren	hogere efficiëntie beheer	x		x	x
inschakelen agrariërs bij beheer	lagere beheerlasten	x		x	

3 Financiën

Financieel overzicht:

	Begroting 2016	Begroting 2015	Jaarrekening 2014
<u>Lasten:</u>			
Bedrijfskosten regulier	18.742	18.566	12.432
Inzet RNH regulier	31.921	31.621	33.284
Totaal lasten regulier	50.663	50.187	45.716
<u>Baten:</u>			
Opbrengsten regulier	2.524	2.500	4.435
Totaal baten regulier	2.524	2.500	4.435
Saldo regulier	48.139-	47.687-	41.281-
<u>Lasten:</u>			
Lasten incidenteel	-	-	9.762-
Inzet RNH incidenteel	-	-	-
Totaal lasten incidenteel	-	-	9.762-
<u>Baten:</u>			
Opbrengsten incidenteel	-	-	-
Project subsidies	-	-	-
Totaal baten incidenteel	-	-	-
Saldo incidenteel	-	-	9.762
Saldo Financiën	48.139-	47.687-	31.519-

Reguliere inspanning	resultaat	behoud gebied	vergroten gebruik	duurzaamheid	maatschappelijk
opstellen van de begroting, voortgangsrapportage en jaarrekening	correcte en leesbare financiële stukken met goedkeurende controleverklaring	x		x	
voeren financiële administratie	correcte en betrouwbare administratie	x		x	
beheren financiële middelen	optimaal beheer financiële middelen volgens schatkistbankieren	x		x	
jaarlijks herijking van de berekening van het gewenste weerstandsvermogen	weerstandsvermogen geëvalueerd en up-to-date	x		x	

4 Bestuursadviesing

Financieel overzicht:

	Begroting 2016	Begroting 2015	Jaarrekening 2014
<u>Lasten:</u>			
Bedrijfskosten regulier	32.292	31.988	39.544
Inzet RNH regulier	81.273	80.508	76.313
Totaal lasten regulier	113.565	112.496	115.857
<u>Baten:</u>			
Opbrengsten regulier	-	-	-
Totaal baten regulier	-	-	-
Saldo regulier	113.565-	112.496-	115.857-
<u>Lasten:</u>			
Lasten incidenteel	6.803	6.739	-
Inzet RNH incidenteel	1.090	1.080	3.420
Totaal lasten incidenteel	7.893	7.819	3.420
<u>Baten:</u>			
Opbrengsten incidenteel	-	-	-
Project subsidies	-	-	-
Totaal baten incidenteel	-	-	-
Saldo incidenteel	7.893-	7.819-	3.420-
Saldo Bestuursadviesing	121.458-	120.315-	119.277-

Onderbouwing incidentele lasten en baten (per project uitgesplitst)

	Lasten incidenteel	Baten incidenteel	Eigen bijdrage
Recreatiemonitor	7.893	-	7.893
	7.893	-	7.893

Reguliere inspanning	resultaat	behoud gebied	vergroten gebruik	duurzaamheid	maatschappelijk
adviseren bestuur	goed voorbereide besluitvorming en informele adviesing	x			
relatie met participanten onderhouden	ambtenaren en bestuurders tevreden over de dienstverlening				x
belangenbehartiging en adviesing aan derden	gereageerd op zaken met directe relatie doelstelling schap	x			x
adequaat reageren op actualiteiten	vragen binnen 2 weken beantwoord				x
bewaken uitvoering van het programma en de jaaropdracht	programma uitgevoerd conform opdracht bestuur en binnen de gestelde	x			

		behoud gebied	vergroten gebruik	duurzaamheid	maatschappelijk
Reguliere inspanning	resultaat				
monitoren van de beleidsdoelen	evaluatie van de doelen van het programma	x	x	x	x
uitvoeren haalbaarheidsonderzoek Recreatieve Meekoppelprojecten Markermeerdijk tracé	plan meekoppelen ingepast in plan voor dijkversterking HHNK		x		
		behoud gebied	vergroten gebruik	duurzaamheid	maatschappelijk
Incidentele inspanning	resultaat				
recreatiemonitor: aantal bezoeken monitoren en rapporteren	aantal bezoekers gemeten conform wensen bestuur				x

5 Secretariaat

Financieel overzicht:

	Begroting 2016	Begroting 2015	Jaarrekening 2014
<u>Lasten:</u>			
Bedrijfskosten regulier	-	-	-
Inzet RNH regulier	24.301	24.072	18.924
Totaal lasten regulier	24.301	24.072	18.924
<u>Baten:</u>			
Opbrengsten regulier	-	-	-
Totaal baten regulier	-	-	-
Saldo regulier	24.301-	24.072-	18.924-
<u>Lasten:</u>			
Lasten incidenteel	-	-	-
Inzet RNH incidenteel	-	-	-
Totaal lasten incidenteel	-	-	-
<u>Baten:</u>			
Opbrengsten incidenteel	-	-	-
Project subsidies	-	-	-
Totaal baten incidenteel	-	-	-
Saldo incidenteel	-	-	-
Saldo Secretariaat	24.301-	24.072-	18.924-

Reguliere inspanning	resultaat	behoud gebied	vergroten gebruik	duurzaamheid	maatschappelijk
breed bekendmaken van de bestuursbesluiten	participanten op de hoogte van besluitvorming	x			x
organiseren vergaderingen AC, DB en AB, inclusief voorbereiding en nazorg	2 bestuursrondes per jaar begeleid	x			
secretariële ondersteuning	afhandeling post en telefoon, archivering	x			

6 Communicatie

Financieel overzicht:

	Begroting 2016	Begroting 2015	Jaarrekening 2014
<u>Lasten:</u>			
Bedrijfskosten regulier	14.690	14.552	23.026
Inzet RNH regulier	43.655	43.244	34.271
Totaal lasten regulier	58.345	57.796	57.296
<u>Baten:</u>			
Opbrengsten regulier	-	-	-
Totaal baten regulier	-	-	-
Saldo regulier	58.345-	57.796-	57.296-
<u>Lasten:</u>			
Lasten incidenteel	-	-	-
Inzet RNH incidenteel	-	-	-
Totaal lasten incidenteel	-	-	-
<u>Baten:</u>			
Opbrengsten incidenteel	-	-	-
Project subsidies	-	-	-
Totaal baten incidenteel	-	-	-
Saldo incidenteel	-	-	-
Saldo Communicatie	58.345-	57.796-	57.296-

Reguliere inspanning	resultaat	behoud gebied	vergroten gebruik	duurzaamheid	maatschappelijk
voorzien in goede & actuele terreininformatie voor recreanten en omwonenden	bebording en schriftelijke informatievoorziening up to date en betrouwbaar; gericht informatie geven over werkzaamheden in het gebied	x	x		x
benaderen pers en verwerven publiciteit	positieve free publicity verworven; activiteiten en actualiteiten verspreid	x	x		x
promoten gebied	activiteit ontwikkeld voor deelname bij promotionele dagen in		x		x
verzorgen digitale media en beheren website	website up to date, aantrekkelijk en relevant	x	x		x
gebruik sociale media	promotie schap en trekken nieuwe bezoekers		x		x

7 Inrichting & Ontwikkeling

Financieel overzicht:

	Begroting 2016	Begroting 2015	Jaarrekening 2014
<u>Lasten:</u>			
Bedrijfskosten regulier	-	-	-
Inzet RNH regulier	69.373	68.720	63.752
Totaal lasten regulier	69.373	68.720	63.752
<u>Baten:</u>			
Opbrengsten regulier	-	-	-
Totaal baten regulier	-	-	-
Saldo regulier	69.373-	68.720-	63.752-
<u>Lasten:</u>			
Lasten incidenteel	-	374.443	556.028
Inzet RNH incidenteel	-	-	98.967
Totaal lasten incidenteel	-	374.443	654.995
<u>Baten:</u>			
Opbrengsten incidenteel	-	-	-
Project subsidies	-	159.023	128.878
Totaal baten incidenteel	-	159.023	128.878
Saldo incidenteel	-	215.420-	526.116-
Saldo Inrichting & Ontwikkeling	69.373-	284.140-	589.868-

Reguliere inspanning	resultaat	behoud gebied	vergroten gebruik	duurzaamheid	maatschappelijk
juridische advisering	juridisch advies en toetsing uitgevoerd	x	x	x	x
beheren vastgoedcontracten	marktconforme opbrengsten uit grond, gebouwen en leisure ondernemingen	x			
aanvullen beheerssysteem	informatie beheerssysteem snel en eenvoudig toegankelijk	x			
begeleiden realisatie sloepennetwerk Laag Holland	afroden realisatie sloepennetwerk Laag Holland		x		
procesondersteuning Realisatie Poort van Waterland	procesondersteuning uitgevoerd indien er ontwikkelingen zijn geweest		x		
begeleiden realisatie wandelknooppuntennetwerk	afroden realisatie wandelknooppuntennetwerk		x		

Totaal

Financieel overzicht:

	Begroting 2016	Begroting 2015	Jaarrekening 2014
<u>Lasten:</u>			
Bedrijfskosten regulier	247.284	225.148	186.558
Inzet RNH regulier	364.814	361.380	350.024
Totaal lasten regulier	612.098	586.528	536.582
<u>Baten:</u>			
Opbrengsten regulier	33.056	28.917	31.960
Totaal baten regulier	33.056	28.917	31.960
Saldo regulier	579.042-	557.611-	504.621-
<u>Lasten:</u>			
Lasten incidenteel	60.585	434.458	557.867
Inzet RNH incidenteel	1.090	1.080	102.387
Totaal lasten incidenteel	61.675	435.538	660.254
<u>Baten:</u>			
Opbrengsten incidenteel	-	-	-
Project subsidies	-	159.023	128.878
Totaal baten incidenteel	-	159.023	128.878
Saldo incidenteel	61.675-	276.515-	531.376-
Saldo Totaal	640.717-	834.126-	1.035.997-

4. EXPLOITATIE PER KOSTENSOORT

<u>Omschrijving</u>	<u>Begroting 2016</u>	<u>Begroting 2015</u>	<u>Jaarrekening 2014</u>
Lasten			
Inhuur personeel RNH regulier	364.814	361.380	350.024
Bestuurskosten	2.836	2.809	1.141
Kantoorkosten	9.919	9.825	7.195
Vervoerskosten	6.157	6.100	4.006
PR & marketing	14.690	14.552	23.026
Bedrijfskosten	253.159	230.967	155.138
Projectkosten*	7.893	382.262	658.415
Afschrijvingen	13.490	13.364	7.391
Rentekosten	815	807	263
Bijzondere baten en lasten	-	-	- 9.762
Totaal lasten	673.773	1.022.066	1.196.836
Baten			
Exploitatieopbrengsten	30.532	26.417	27.526
Financiële baten	2.524	2.500	4.435
Overige opbrengsten	-	-	-
Project subsidies	-	159.023	128.878
Totaal baten	33.056	187.940	160.839
Resultaat deelprogramma's	- 640.717	- 834.126	- 1.035.997
Bijdrage participanten	652.748	646.606	637.239
Resultaat voor bestemming	12.031	- 187.520	- 398.758
Resultaatbestemming			
Toevoeging Algemene reserve	9.958	25.847	85.252
Onttrekking Algemene reserve	-	- 26.595	- 359.409
Toevoeging bestemmingsreserve Purmerbos	-	-	-
Onttrekking bestemmingsreserve Purmerbos	-	-	- 4.814
Toevoeging bestemmingsreserve investeringen	-	-	322.413
Onttrekking bestemmingsreserve investeringen	-	- 80.000	- 252.351
Toevoeg. Bestem.fonds verkoop gelden Hemmeland	2.073	2.053	1.204
Onttr. Bestem.fonds verkoop gelden Hemmeland	-	-	- 259.000
Toevoeg. bestemmingsreserve vervangingsinvesteringen	57.315	56.776	52.504
Onttr. bestemmingsreserve vervangingsinvesteringen	- 57.315	- 123.326	- 11.602
Toevoeg. bestemmingsreserve Markermeerdijk	-	-	33.647
Onttr. bestemmingsreserve Markermeerdijk	-	- 42.275	- 6.602
Resultaat na bestemming	-	-	-

* projectkosten zijn inclusief inhuur personeel RNH incidenteel, groot onderhoud en overige investeringen

5. BEPALINGEN FINANCIËEL BEHEER

5.1 Inleiding

Het besluit begroting en verantwoording provincies en gemeenten (BBV) is van toepassing op de begroting van Landschap Waterland. Dit betekent dat in afzonderlijke paragrafen in de begroting de beleidslijnen met betrekking tot relevante beheersmatige aspecten, alsmede tot de lokale heffingen dienen te worden vastgelegd. De begroting dient ten minste de volgende paragrafen te bevatten, tenzij het desbetreffende aspect niet aan de orde is, namelijk lokale heffingen, weerstandsvermogen, onderhoud kapitaalgoederen, financiering, bedrijfsvoering, verbonden partijen en grondbeleid.

5.2 Weerstandsvermogen

Het weerstandsvermogen geeft de mate aan waarin Landschap Waterland in staat is middelen vrij te maken om substantiële tegenvallers op te vangen, zonder dat het beleid veranderd moet worden.

Het weerstandsvermogen bestaat uit de relatie tussen de weerstandscapaciteit -zijnde de middelen en mogelijkheden waarover de Landschap Waterland beschikt om niet begrote kosten te dekken- en alle risico's waarvoor geen maatregelen getroffen zijn en die van materiële betekenis kunnen zijn in relatie tot de financiële positie.

a. Inventarisatie van de weerstandscapaciteit

De weerstandscapaciteit wordt opgebouwd uit:

1. de budgettaire ruimte (post onvoorzien);
2. de reserves;
3. de voorzieningen.

Ad 1 De budgettaire ruimte (post onvoorzien)

Binnen de begroting 2016 is geen structurele post "Onvoorzien" opgenomen, welke is bedoeld om eventuele niet voorziene lasten in de loop van het jaar te kunnen opvangen.

Bij Landschap Waterland heeft iedere onvoorzien last van substantiële betekenis, direct tot gevolg dat de uitvoering van beleid onder druk komt te staan.

Ad 2 De reserves

Reserves kunnen worden onderscheiden in algemene, bestemmings- en stille reserves. De reserves zijn weergegeven op de gerpognoستiceerde balans (hoofdstuk 2.2)

Algemene reserves

Het Landschap heeft een begrote algemene reserve van € 191.113 waar onvoorziene financiële tegenvallers (tot dat bedrag) in eerste instantie mee opgevangen kunnen worden.

Stille reserves

Stille reserves zijn activa die tegen geen of een te lage waarde zijn gewaardeerd en direct verkoopbaar zijn. Op basis van het thans gevoerde beleid heeft het recreatieschap geen stille reserves.

Ad 3 De voorzieningen

Er zijn geen voorzieningen aanwezig.

a. inventarisatie van de risico's

b. beleid omtrent weerstandscapaciteit en risico's

De weerstandscapaciteit zal ingaande het jaar 2003 conform de Gemeenschappelijke Regeling en het beleidsplan worden opgebouwd door het positieve resultaat toe te voegen aan de Algemene Reserve. Het beleid is erop gericht om de reserves te consolideren. Het recreatieschap accepteert daarbij wel het renterisico, maar geen beleggingsrisico's.

5.3 Onderhoud kapitaalgoederen

Hieronder wordt een overzicht gegeven van het onderhoud van de kapitaalgoederen, welke op basis van de BBV dienen te worden opgenomen in de begroting.

5.3.1 Wegen en fietspaden

De wegen en fietspaden, in het beheer bij het recreatieschap, worden elk jaar geïnspecteerd om vast te stellen waar onderhoud noodzakelijk is. Aan de hand van de uitkomst van de inspecties wordt jaarlijks groot onderhoud uitgevoerd.

5.3.2 Riolering

In het recreatiegebied ligt een rioleringsstelsel waarop toiletgebouwen en overige accommodaties zijn aangesloten. Voor het regulier onderhoud zijn servicecontracten afgesloten.

5.3.3 Water

Wateroppervlakken hebben een grote invloed op het landschap en de natuur en vervullen een scala aan recreatieve functies. Kwaliteitszorg is een belangrijk uitgangspunt voor het beheer en onderhoud. Daarbij moet gedacht worden aan schouwwerkzaamheden en het op diepte houden van de watergangen.

5.3.4 Groen

Het gebiedsonderhoud wordt voor het overgrote deel in opdracht van het recreatieschap door aannemers uitgevoerd. De aannemer zorgt voor tijdig maaien van het dagkampeerterrein, beplantingsvormen worden op hun specifieke functie onderhouden door middel van snoeien, kappen, dunnen en verjongen, het opruimen van afval, het schoonmaken van sloten, enz. De beheerders zien erop toe dat de aannemer tijdig aan zijn verplichtingen voldoet en coördineren de werkzaamheden c.q. stemmen die af op het gebruik van de terreinen.

Tevens wordt een beperkt deel van de onderhoudswerkzaamheden door eigen dienst medewerkers uitgevoerd.

5.3.5 Gebouwen

Jaarlijks wordt regulier onderhoud gepleegd aan gebouwen van het recreatieschap. Naast regulier onderhoud wordt er ook ieder jaar aan een aantal gebouwen groot onderhoud uitgevoerd.

5.4 Financiering

5.4.1 Algemeen

De Wet Financiering decentrale overheden (wet Fido) heeft als uitgangspunt het beheersen van risico's. De belangrijkste kenmerken in dat kader is een tweetal randvoorwaarden voor het treasurybeleid. De eerste is dat het aangaan en verstrekken van geldleningen alsmede het verlenen van garanties allen zijn toegestaan voor de uitoefening van de publieke taak. De tweede houdt in dat

Op 19 maart 2003 heeft het Algemeen Bestuur in haar openbare vergadering haar financieringsstatuut vastgesteld in gevolge artikel 57 van de wet Gemeenschappelijke Regelingen en de wet Financiering Decentrale Overheden over de kaders voor de inrichting en uitvoering van de financieringsfunctie. Tevens is in deze vergadering vastgesteld de verordening financieel beheer en controle in gevolge artikel 57 van de wet Gemeenschappelijke Regelingen en de artikelen 216 en 217 van de provinciewet.

5.4.2 Risicobeheer

Binnen de Wet Fido zijn 2 normen vermeld waaraan dient te worden voldaan. De normen bestaan uit het kasgeldlimiet en de rente-risiconorm. De kasgeldlimiet heeft betrekking op leningen met een looptijd van maximaal 1 jaar en de renterisiconorm op leningen met een looptijd vanaf 1 jaar. Het doel van deze normen uit hoofde van de wet Fido is voorkomen dat bij herfinanciering van de leningen bij (aanzienlijk) hogere rente grote schokken optreden in de hoogte van de rente die het recreatieschap moet betalen. De normen beperken de budgettaire risico's.

a. Kasgeldlimiet

De kasgeldlimiet is een bedrag ter grootte van een percentage van het totaal van de jaarbegroting bij aanvang van het jaar. Het doel van het limiet is de vlottende schuld (kortlopende leningen) te beperken. In de onderstaande tabel is de kasgeldlimiet voor het begrotingsjaar bepaald.

Berekening kasgeldlimiet

Begrotingstotaal (lasten)	€	673.773
Bij ministeriële regeling vastgestelde percentage		8,2%
Kasgeldlimiet	€	55.249

b. Renterisiconorm

De renterisiconorm is een bedrag ter grootte van een percentage van het totaal van de vaste schuld bij aanvang van het jaar. Het doel is het beperken van de gevolgen van een stijgende kapitaalmarktrente op de rente lasten van de organisatie. De norm stelt dat per jaar maximaal 20% van de vaste schuld in aanmerking mag komen voor herfinanciering of renteherziening. In de onderstaande tabel is de renterisiconorm voor het begrotingsjaar bepaald.

Berekening renterisiconorm

Stand van de vaste schuld per 1 januari	€	-
Bij ministeriële regeling vastgestelde percentage		20%

a. Renterisiconorm

	€	-
b. Renteherziening op vaste schuld o/g	€	-
c. Renteherziening op vaste schuld u/g	€	-
d. Totaal renteherziening op vaste schuld (b-c)	€	-
e. Nieuw aan te trekken vaste geldleningen	€	-
f. Nieuw verstrekte vaste geldleningen	€	-
g. Netto nieuw aan te trekken schuld (e-f)	€	-
h. Te betalen aflossing vaste schuld	€	-
i. Bedrag herfinanciering (laagste van g en h)	€	-
j. Renterisico op vaste schuld (d+g)	€	-

Begroting beneden renterisiconorm

5.5 Bedrijfsvoering

Wegens verzelfstandiging van Groenbeheer is per 1 juli 2004 de NV Recreatie Noord-Holland opgericht met de Provincie Noord-Holland als enige aandeelhouder. Hiermee is een uitvoeringsorganisatie ontstaan die als opdrachtgever voor de besturen van de recreatieschappen zal werken.

5.6 Verbonden partijen

Het recreatieschap Landschap Waterland, is een samenwerkingsverband, in de vorm van een Gemeenschappelijke regeling. De hieronder vermelde participanten nemen deel aan de Gemeenschappelijke Regeling:

Provincie Noord Holland
Gemeente Amsterdam
Gemeente Beemster
Gemeente Edam-Volendam
Gemeente Graft De Rijk
Gemeente Landsmeer
Gemeente Purmerend
Gemeente Waterland
Gemeente Zeevang
Gemeente Oostzaan
Gemeente Zaanstad

5.7 Grondbeleid

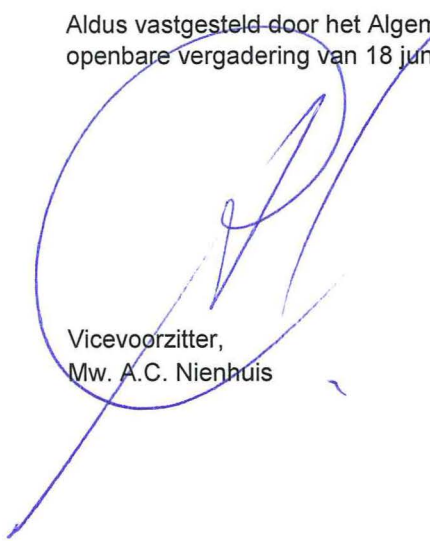
Het Recreatieschap is van mening dat gebieden die binnen de grenzen van de Gemeenschappelijke Regeling vallen, in het beheer van het recreatieschap thuishoren.

Indien het landschap enig zakelijk dan wel persoonlijk recht verwerft op gronden, grenzend aan het gebied, worden deze gronden toegevoegd aan de gemeenschappelijke regeling.

6. OVERIGE GEGEVENS

6.1 Vaststelling door het algemeen bestuur

Aldus vastgesteld door het Algemeen Bestuur van het Recreatieschap Twiske-Waterland in de openbare vergadering van 18 juni 2015.



Vicevoorzitter,
Mw. A.C. Nienhuis

BIJLAGE 1

Investeringsoverzicht Projecten Waterland

Omschrijving	totaalbedrag investering	2014		2015	
		uitgaven 2014	te ontv. subsidie / bijdragen	uitgaven 2015	te ontv. subsidie / bijdragen
Groengebied Purmerland ***	8.110.865	28.493	28.493	-	-
Nieuwe projecten:					
Aanleg electrobootroute fase 2	609.486	152.262	-	66.650	-
Voetpaden Wormer en Jisperveld	112.000	-	-	-	-
Fietspad Purmerbos-Edam	109.000	109.000	50.000		
Sloepennetwerk Laag Holland	140.000	12.264	12.264	127.736	67.740
Wandelroutenetwerk	341.691	56.847	28.424	117.878	91.283
Vervanging informatiepanelen e.a.	-	11.602		53.576	
Bruto investering / subsidie	9.423.042	370.468	119.181	365.840	159.023
Verwachte netto investering per jaar		251.287		206.817	

Groengebied Purmerland

De totale investering is inclusief € 1.021.005,- , zijnde 25 ha grondinbre

LANDSCHAP WATERLAND



- | | | | | |
|--|---|---|---|---|
| recreatiegebied | auto snelweg |  |  |  |
| gras- /weiland | verharde weg |  |  |  |
| water | pont verbinding |  |  |  |
| bebouwing | N203 N-weg |  |  |  |
| industrie | A-weg |  |  |  |
| spoorweg |  |  |  |  |