

WVZNF

adviescommissies voor ruimtelijke kwaliteit

Colofon

Auteur: WZNH - Ana van der Mark

Met bijdragen van: Dorine van Hoogstraten, Irmgard van Koningsbruggen

Uitgave: WZNH

Alkmaar, april 2014

Basisontwerp DesignArbeid

Implementatie Flores Automatisering

Voor u ligt het jaarverslag van de WZNH Erfgoedcommissie.

In dit jaarverslag kunt u lezen over de geleidelijke transformatie van de erfgoedcommissie naar een breed adviesteam van specifieke deskundigen die op alle actuele erfgoedvragen zoals die van herbestemming en duurzame monumentenzorg en op alle plekken in de provincie, precies de juiste mix van deskundigheid aan tafel weet te krijgen. In de loop van 2013 is daarover een brochure uitgekomen 'Goed voor uw erfgoed' die u kunt downloaden via www.wznh.nu

Cultuurhistorie is langzaam een steeds vanzelfsprekender onderdeel van de integrale afweging van ruimtelijke kwaliteit geworden. Niet vanuit de drang tot behoud van waarden alleen, maar juist vanuit de ambitie tot constructieve ontwikkeling met geschiedenis en vanuit de overtuiging dat zinvol gebruik van monumenten de beste garantie is voor behoud. Zorgvuldig uitgevoerde ingrepen aan monumenten en cultuurhistorisch waardevolle gebieden leveren kwaliteitswinst en waardevermeerdering op. Dit is bij uitstek een verantwoordelijkheid van de lokale gemeenschap, maar wel steeds meer vooral samen met de initiatiefnemers en belangstellenden.

Verandering is eigenlijk altijd mogelijk mits met respect voor waarden. Lokaal erfgoedbeleid is altijd maatwerk, het vereist deskundigheid, vakmanschap, passie en efficiëntie. De erfgoed specialisten van WZNH kunnen dat bieden.

Drs. Ing. Jef Mühren

1. Inleiding

De laatste jaren heeft de Erfgoedcommissie van WZNH een geleidelijke transformatie doorgemaakt. Van een Monumentenadviescommissie met een voorzitter, coördinator en drie roulerende leden, die aan een heel aantal gemeenten adviezen uitbracht over aangevraagde monumentenvergunningen, is zij veranderd in een meer dynamische commissie waar meerdere specialisten zich gezamenlijk buigen over aanvragen voor omgevingsvergunningen en andersoortige adviezen. Erfgoed specialisten van WZNH brengen nu ook adviezen uit binnen gecombineerde commissies voor ruimtelijke kwaliteit, werken samen met de Ervenconsulent en overleggen actief met alle belanghebbenden van een monument. Ook geven ze adviezen op maat waar nodig, bijvoorbeeld over de aanwijzing van beschermde dorpsgezichten of over herbestemmingsmogelijkheden. Dat de samenstelling van de maandelijks vergaderende Erfgoedcommissie gevarieerder geworden is, kan de gemeenten nauwelijks ontgaan zijn. Deze commissie bestaat nu uit een vaste voorzitter en secretaris die samenwerken met een poule van verschillende specialisten. Door middel van goede communicatie over eerdere besprekingen verloopt het overleg soepel en kan WZNH steeds beter maatwerk leveren. De thema's die ter tafel komen blijven enerzijds gelijk: verbouwingen van stolpboerderijen, restauraties en uitbreidingen van woningen en allerhande andere gebouwtypen. Anderzijds zijn sommige thema's de afgelopen jaren sterker op de voorgrond getreden; zij vragen specifieke aandacht.

Duurzaamheid

Het meest prangende vraagstuk betreft duurzaamheid. Het behouden van een gebouw is in de basis altijd duurzamer dan sloop en nieuwbouw, dus zo gezien is monumentenzorg uit de aard der zaak een duurzame bezigheid. Monumenten zelf zijn echter zelden erg energiezuinig, wat problemen oplevert met de energierekening en het wooncomfort. Zo wordt al jaren regelmatig dubbele beglazing aangevraagd voor monumenten, wat door het gewicht van het raam en de weerspiegeling vaak geen fraai beeld oplevert voor een monument; bovendien worden roetjes in grotere ramen dan vaak vervangen door plakroeden wat aantasting van historische waarden en een verschroming van het eindbeeld tot gevolg heeft. Gelukkig zijn er inmiddels diverse goede alternatieven voor dubbel glas ontwikkeld, zoals monumentenglas dat wel een isolerende werking heeft maar toch relatief dun en licht kan blijven, of eventueel dubbel glas met een buitenblad van getrokken glas wat enigszins de spiegeling van historisch glas benadert. Ook vraagstukken omtrent isolatie van het dak en de muren worden steeds soepeler en innovatiever opgelost, waarbij de aansluitingen bij dakranden, topgevels en andere monumentale details altijd de nodige aandacht vragen. De laatste tijd worden steeds vaker zonnepanelen aangevraagd op monumenten en in beschermde stads- en dorpsgezichten. De commissie kijkt daarbij naar de zichtbaarheid van de panelen, maar ook naar de eventuele schade die zij aan de constructie van het monument aanbrengen. Een vraag die we ons daarbij moeten stellen is: hoe reversibel zijn zonnepanelen en hoe lang zullen ze op het dak blijven zitten? Zijn ze binnen enkele decennia weer verdwenen, zoals de vroegere televisieantennes die nagenoeg elk daklandschap domineerden, of zijn zonnepanelen een langer leven beschoren? De Erfgoedcommissie probeert bij voorkeur in overleg met de eigenaar van het monument te zoeken naar alternatieven voor de plaatsing op een prominent dakvlak: vaak kunnen panelen ook worden geplaatst in de tuin of in het weiland, op een bijgebouw of eventueel op een dakvlak uit het zicht.

Herbestemming

Een ander vraagstuk dat bijzonder in de belangstelling staat is herbestemming van historische panden. Nu is herbestemming van monumenten al sinds jaar en dag de '*core business*' van de commissie, aangezien een groot deel van haar adviezen betrekking heeft op het geschikt maken van monumenten voor een nieuwe functie. Bollenschuur wordt woning, kerk wordt dansschool, stolpboerderij wordt paardenhotel, fort wordt kantooruimte. Het is voor de Erfgoedcommissie goed om te

merken dat de maatschappelijke relevantie van haar advieswerk een veel bredere erkenning lijkt te krijgen. Deze brede belangstelling zorgt er echter ook voor dat er in steeds meer gevallen een stevige druk door externe partijen wordt uitgeoefend op het proces. De Erfgoedcommissie ziet het als haar taak de kernwaarden van monumenten te beschermen, ook als de financiële en politieke belangen groot zijn en er weinig tijd is om het gehele – soms stroperige - proces te doorlopen. Zij wil zich er voor blijven inzetten dat zelfs onder hoogspanning de eerbiedwaardige, vaak eeuwenoude monumenten tot in het kleinste detail zorgvuldig worden behandeld door alle betrokkenen. Zodat het monument waardig en karaktervol overeind blijft, ook in de nieuwe functie.



De Dromedaris in Enkhuisen is een typisch voorbeeld van een gebouw dat met zijn tijd meegaat. In de loop van zijn eeuwenoude geschiedenis zijn in de voormalige verdedigingstoren verschillende functies ondergebracht. Die functies hadden vooral interne wijzigingen tot gevolg en lieten het sobere, kloeke uiterlijk van het gebouw tot nu toe onaantast. Anno 2013 staat de toren opnieuw in de steigers om het mogelijk te maken dat er een cultureel centrum met theater- en horecafunctie (ook bereikbaar met een lift) in het gebouw gevestigd kan worden.

Twee gebouwtypen stonden dit jaar extra in de aandacht: de boerderij en de kerk.

2013 was het Jaar van de Boerderij. Rondom dat thema werden landelijk en regionaal allerlei activiteiten georganiseerd. WZNH leverde daar een bijdrage aan door samen met de Boerderijstichting Noord-Holland en Cultuurcompagnie een Stolpensymposium te organiseren. De openingstoespraak van dit symposium, uitgesproken door architectuurhistoricus en WZNH bestuurslid drs. Irmgard van Koningsbruggen waarin zij ingaat op het hedendaagse historische bewustzijn en de authenticiteit van erfgoed, is afgedrukt in bijlage 3. Een andere activiteit was de uitreiking van de Stolpenprijs door de provincie Noord-Holland. De winnaar van die prijs was de prachtige monumentale boerderij die Irma Stroet en John Kunis in Hoogwoud stapsgewijs en met veel respect voor de historische elementen omgevormd tot een bloeiend woon-werkpand.

De Erfgoedcommissie onderschrijft het belang van alle aandacht voor het vraagstuk van de herbestemming van stolpboerderijen. In de provincie staan ruim vijfduizend stolpen; op elke vierkante kilometer land staan er gemiddeld twee. Maar iedere vijftien jaar halveert het aantal agrarische bedrijven en aangezien momenteel ongeveer de helft van de bedrijfshoofden 55 jaar of ouder is, liggen er nog veel bedrijfsbeëindigingen in het verschiet. De Erfgoedcommissie zit al sinds haar oprichting maandelijks aan tafel met eigenaren van monumentale stolpen die hun pand willen omvormen tot woning, zorgappartementen, bed en breakfast of andersoortig bedrijfspand, en iedere keer is het weer een puzzel om de wensen van de eigenaar te laten stroken met de eisen die het monument stelt. Bijna altijd lukt het om in samenspraak tot een acceptabele oplossing te komen.

Kerken herbestemmen levert weer heel andere uitdagingen op. De stedenbouwkundige, landschappelijke, architectonische en maatschappelijke betekenis van een kerkgebouw is vrijwel altijd groot: kerken werden gebouwd als centrum van een dorp, wijk of buurt en dreigende sloop van een kerk slaat dan ook vrijwel altijd een groot gat in de gemeenschap, ook al gaan steeds minder mensen zelf naar de kerk. Het is dan ook van groot belang om nieuwe functies voor de vele leegkomende kerken te zoeken. Maar dat proces verloopt zelden zonder slag of stoot. Waar er bij boerderijen toch relatief makkelijk aanknopingspunten gevonden kunnen worden voor een logische indeling die het karakter van het monument respecteert, ligt dat bij kerken veel ingewikkelder. Zo is een belangrijke karakteristiek van bijna alle monumentale kerkgebouwen de ruimtelijkheid van het interieur. Juist die kwaliteit verdwijnt bij bijna alle andere soorten gebruik, omdat er wanden en vloeren in gemaakt moeten worden om voldoende bruikbaar oppervlak te krijgen om de kerk rendabel te kunnen herbestemmen. Andere problemen ontstaan rond daglichttoetreding, het uitvlakken van vloeren met grafzerken, het plaatsen van installaties en riolering en de inrichting van het terrein rondom de kerk. Dankzij alle aandacht voor de herbestemming van kerken zijn er inmiddels veel goede voorbeelden tot stand gebracht, zodat niet elke eigenaar het wiel meer hoeft uit te vinden. Ook in 2013 heeft de Erfgoedcommissie er weer een aantal op tafel gehad, onder andere in Enkhuizen, Purmerend en de Beemster.

De erfgoed specialisten van WZNH hebben zich in 2013 volop ingezet om gemeenten te ondersteunen bij een zorgvuldige omgang met hun monumenten. Monumentale gebouwen, landschappen en stedenbouwkundige structuren blijven kwetsbaar – ook al is er een toenemende maatschappelijke aandacht voor erfgoed. Monumenten verdienen goede verzorging en professionele toewijding, of ze nu een nieuwe functie krijgen of nog als van ouds hun bestemming weten voort te zetten.

Drs. Dorine van Hoogstraten, voorzitter Erfgoedcommissie



Langs de Westfriese Omringdijk worden op meerdere plaatsen banken geplaatst voorzien van een tekst. Omdat de gehele dijk een provinciaal monument is moet ook een dergelijke toevoeging aan het monument voor advies aan de Erfgoedcommissie worden voorgelegd. De commissie waardeert de strakke vormgeving en materialisatie van de bankjes en is positief over de tekst omdat hierdoor de lokale geschiedenis (in relatie tot de dijk) onder de aandacht wordt gebracht.

Het schrijven van een jaarverslag biedt de commissie de mogelijkheid terug te kijken op de advisering van het voorbije jaar. Net als andere jaren valt op hoe gevarieerd de plannen zijn die aan de Erfgoedcommissie worden voorgelegd. Veel betrokken eigenaren, aannemers en architecten komen in de vergadering om de restauratie of wijziging van hun monument met de erfgoedadviseurs van de commissie te bespreken. Dat maakt niet alleen de planbehandeling levendiger en interessanter, maar vergroot vooral ook de kans dat er een haalbare verbeteringslag gemaakt kan worden in de planvorming. En daar zijn alle betrokkenen bij gebaat. Hieronder volgt de bespreking van één voorbeeld van een adviesaanvraag per gemeente. Voor het aantal aanvragen per gemeente verwijzen wij u naar bijlage 1.

Aalsmeer

In de lokale erfgoedverordening is opgenomen dat de gemeente gebieden kan aanwijzen die in aanmerking komen voor de status van gemeentelijk beschermd dorpsgezicht. Een traject dat in 2012 was ingezet en in 2014 zal worden afgerond met de aanwijzing van vijf gebieden waarvoor WZNH de cultuurhistorische waardenstellingen opstelde. Dit project werd uitgevoerd door cultuurhistorici van de Erfgoedcommissie in samenspraak met een lid van de welstandscommissie. Voor de waardenstellingen werd de geschiedenis van het gebied in kaart gebracht en gedocumenteerd, de huidige staat beschreven en werden de aanwezige waarden benoemd.

Eén van die gebieden is het complex bejaardenwoningen in het Seringenpark gebouwd in de jaren 1953-1955.

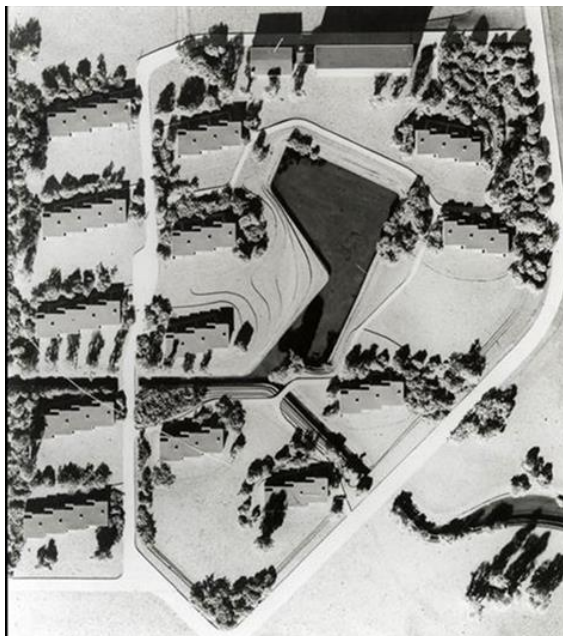


Foto van de maquette gemaakt door Jaap d' Oliveira 1953. Foto: het Nieuwe Instituut. Rotterdam

De architect is Hein Salomonson wiens werk zich o.a. kenmerkt door een zorgvuldige ruimtelijke compositie van bouwblokken. Hij ontwierp vierenzeventig kleine huizen van 7x7 m verdeeld over acht blokken van drie woningen en vijf blokken van vier woningen zorgvuldig gepositioneerd in een groene, parkachtige omgeving.

Om de bewoners enigszins privacy te geven liggen de woningen niet op één lijn maar verspringen ze waardoor ieder blok een getande vorm heeft.



Getande vorm blokje van vier woningen

Voor het vaststellen van de waarde is het niet alleen van belang dat een bekende architect uit de wederopbouwperiode het complex ontwierp maar ook dat het complex een exponent is van zijn tijd, tegen de achtergrond van de veranderende opvattingen over het nieuwe bouwen. Daarnaast weerspiegelt het karakter van de wijk de opvattingen over bejaardenzorg, waarbij bewoners zo lang mogelijk zelfstandig kunnen blijven wonen met respect voor hun privacy, door de woningen te laten verspringen. Hoewel de woningen een aantal jaren geleden werden gerenoveerd en de vele individuele aanpassingen van bewoners (schuttingen, uitbouwen) de heldere opzet verstoren, zijn het grondplan, de structuur van de woningen en de parkaanleg in de loop der jaren behouden gebleven. De opstellers van de waardenstelling concluderen dat het dorpsgezicht Seringenpark is te karakteriseren als één samenhangend woningcomplex in een parkachtige omgeving met grote zorgvuldigheid ontworpen door de architect Hein Salomonson in relatie tot de parkaanleg van tuinarchitect C.P. Broerse. Het instrument van beschermd dorpsgezicht is bij uitstek geschikt voor dit bijzonder kwetsbare gebied omdat het hier niet zozeer gaat om bescherming op detailniveau maar om het karakter van de architectuur in samenhang met de groenstructuur.

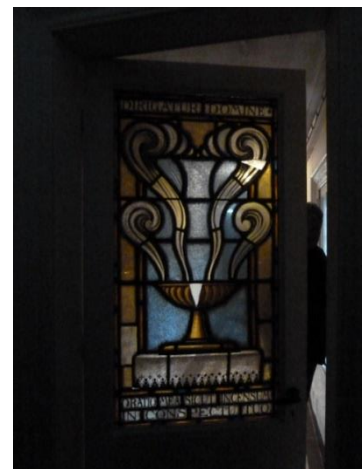
Beemster

Midden in de Beemster aan de Jisperweg staat het monumentale kerkgebouw van Johannes de Doper uit 1878.

De kerk is onderdeel van een complex waar ook de aangrenzende pastorie, de achtergelegen moestuin en een begraafplaats onder vallen. Het geheel is eigendom van het Bisdom Haarlem en beschermd als rijksmonument.

Door het samenvoegen van twee parochies wordt de kerk nu en in de toekomst niet meer gebruikt. Om die reden worden er plannen ontwikkeld om de kerk een nieuwe functie te geven waarbij een gedeelte (met name in de apsis) zijn religieuze functie kan behouden in combinatie met een “lieu de memoire”. In het overige deel van de kerk en ook in de pastorie worden appartementen gebouwd voor een bijzondere doelgroep.

De planvorming bevindt zich nog in een pril stadium als de voorzitter en de secretaris van de commissie in oktober een bezoek ter plaatse afleggen om de huidige situatie te bekijken. Zij zijn onder de indruk van het complex en van de authentieke interieuronderdelen die zowel in de kerk als de pastorie nog aanwezig zijn.



Als het plan vervolgens in de vooroverleg fase wordt ingediend, laat de commissie weten dat zij het voorstel sympathiek vindt. Er lijkt een goede herbestemming gevonden te zijn voor de kerk waarbij de ensemblewaarde wordt gerespecteerd en benut doordat de moestuin met de daarbij behorende volkstuintjes ook na de functiewijziging een rol blijven spelen. Hoewel de voorgestelde ingrepen gevolgen hebben voor zowel het ex- en interieur van de kerk - met name de inbouw van de appartementen tast de ruimtelijkheid van het gebouw aan – heeft de commissie op hoofdlijnen waardering voor het plan. Wel was zij van mening dat een waardenstelling van het interieur onmisbaar is om de voorgestelde ingrepen goed te kunnen beoordelen. Het plan zal ongetwijfeld worden vervolgd in 2014.

Bloemendaal



Vormalige tuinmanswoning met karakteristieke ronde uitbouw onder een rieten dak.

In de geïntegreerde commissie van de gemeente Bloemendaal heeft een architect zitting die een mandaat heeft vanuit de Erfgoedcommissie. Deze adviseur heeft bij ingrijpende plannen de mogelijkheid de adviesaanvraag terug te koppelen naar de Erfgoedcommissie. Dit is het geval geweest bij het plan voor een aanbouw aan de zijgevel van een woning uit de 19^{de} eeuw aan de Zomerzorglaan. De woning is een rijksmonument en was in het verleden in gebruik als tuinmanswoning. Karakteristiek voor het gebouw is het rieten tentdak met aan de voorzijde een ronde uitbouw onder een rieten tentdak.

In het voorstel dat de commissie wordt voorgelegd, wordt de nieuwe aanbouw meegenomen in de kap en in dezelfde stijl uitgevoerd als het hoofdvolume.

De Erfgoedcommissie constateerde dat de voorgestelde aanbouw er voor zorgt dat het huis één geheel wordt, in plaats van dat het zich onderscheidt in een hoofdgebouw met een aanbouw. Hierdoor gaat het karakteristieke silhouet van het huis verloren en is niet meer te zien wat het oorspronkelijke volume van het monument was. De commissie is van mening dat de aanbouw de daklijn mag volgen maar dat deze in de materialisatie en de raampartijen ondergeschikt zou moeten blijven aan het hoofdvolume.

Castricum



Links gesloopte interieur

rechts voordeur

Een voormalige bakkerij annex winkel-woonhuis in Akersloot wordt verbouwd tot woonhuis en de vraag is: hoe kun je dat doen op een manier dat de eigenaar er goed kan wonen en we toch kunnen blijven zien wat een bijzondere functie dit pand oorspronkelijk had. Het pand is een gemeentelijke monument van rond 1900. Uit de redengevende beschrijving van het monument blijkt dat de combinatie woonhuis- winkel- bakkerij uniek is voor deze gemeente, en deze combinatie is in het interieur nog afleesbaar. Aan de buitenzijde is het vooral de vorm van de gevel met rijk gedetailleerde winkelpui die van grote kwaliteit is.

Bij het vooroverleg laat de eigenaar weten de voorgevel in oude luister te willen herstellen maar het interieur helemaal anders te willen indelen. De commissie weet de eigenaar ervan te overtuigen dat het voor het behoud van het monument ook van belang is om delen van het beschermde interieur te bewaren. Zo zou het zonde zijn om een muur te bouwen die dwars door de voormalige winkelruimte loopt, want dat zou de hoofdstructuur van het pand doorbreken. De ruimte kan ook op andere manieren ingedeeld worden; dat maakt het pand interessanter en een goede plattegrond is dan nog altijd mogelijk. Het wijzigen van de indeling van de achtergevels en het toevoegen van een aantal dakramen stuit bij de commissie niet op bezwaar omdat dit toevoegingen zijn die het woongenot van de eigenaar bevorderen en het monument niet al te veel schade toebrengen.

Drechterland



Baarhuisje op de begraafplaats van Hoogkarspel. Een baarhuisje is een klein gebouw waar doden werden opgebaard waarvan de dood nog niet met zekerheid kon worden vastgesteld. Begraven mocht pas na 36 uur, omdat de dood daarna zeker was ingetreden. De meeste baarhuisjes werden gebouwd nadat in 1872 de Wet tot Voorzieningen tegen Besmettelijke Ziekten van kracht werd. Na enkele cholera-epidemieën werd op iedere begraafplaats de aanwezigheid verplicht gesteld van een huisje waar overledenen aan besmettelijke ziekten opgebaard konden worden. De functie van baarhuisje werd vaak gecombineerd met die van lijkenhuis.

Waar de ene gemeente soms noodgedwongen panden moet afvoeren van de lijst zijn er ook gemeenten die werken aan het opstellen van de gemeentelijke monumentenlijst. WZNH is in een vroeg stadium bij advisering over de gemeentelijke lijst van Drechterland betrokken en schrijft een cultuurhistorische waardenstelling over een baarhuisje waarop de gemeente haar redengevende beschrijving baseert. Het baarhuisje staat op de begraafplaats van Hoogkarspel en wordt als eerste gemeentelijk monument in 2013 aangewezen. Het huisje is gebouwd op de algemene begraafplaats achter het gemeentehuis in Hoogkarspel en dateert uit 1829. Het is o.a. de fijne detaillering in de architectuur (en het feit dat in het interieur nog een aantal oorspronkelijke baren aanwezig is) samen met de cultuurhistorische waarde (omdat het baarhuisje onderdeel was van de begraafplaats bij de inmiddels gesloopte Protestantse kerk) die het beschermenswaardig maken.

De gemeente werkt in 2014 verder aan een aanwijzingstraject waaruit vijftig monumenten zullen voortkomen.

Enkhuizen



St. Pancras of Zuiderkerk vanaf de noordzijde.

Door veranderingen in de maatschappelijke betekenis en het gebruik van kerken moeten veel religieuze gebouwen worden aangepast. In Enkhuizen gaan verschillende geloofsrichtingen samenwerken, wat voor meerdere kerkgebouwen ingrijpende gevolgen heeft. De Zuiderkerk blijft in gebruik als kerk maar moet daartoe wel stevig worden verbouwd. De tweebeukige hallenkerk met kruiskapel en aangebouwde toren is in verschillende fasen tot stand gekomen, het oudste gedeelte dateert uit het begin van de 15de eeuw en de inventaris is grotendeels 17de-eeuws. Een fascinerend monument.

In een continue dialoog met het kerkbestuur en de Erfgoedcommissie zoekt de architect Van Hogevest naar de meest logische manier om verschillende functies (bijeenkomsten en liturgie, een ontmoetingsruimte en een kerkcentrum) binnen de kerk onder te brengen, zonder dat de ruimtelijkheid en bijzondere interieuronderdelen teveel geweld wordt aangedaan. Zo wordt in de kruiskapel een aparte ruimte gecreëerd, worden banken opnieuw geordend, de dooptuin aangepast en de preekstoel in de Kruiskapel opgeslagen in depot. Dit alles vergt heel veel overleg, maar uiteindelijk zijn alle partijen tevreden met het resultaat: een kerk die een nieuwe toekomst krijgt.



De dooptuin in het interieur van de Zuiderkerk vóór de aanpassing.

Heemskerk

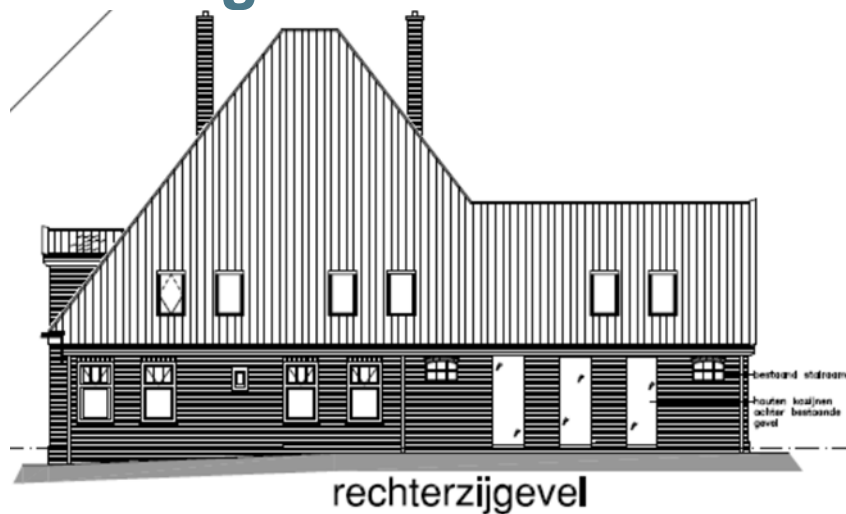
Het betrof hier een “groene “ aanvraag die niet over behoud ging maar juist het tegenovergestelde: het kappen van bomen langs de oprijlaan van buitenplaats Marquette. Marquette is een rijksmonument waarvan de historische tuin- en parkaanleg is beschermd. Het landgoed is in beheer bij PWN Waterleidingbedrijf Noord-Holland. De oprijlaan met dubbele bomenrij is een hoofdelement van de structuur van de formele tuinaanleg uit de 18^{de} eeuw.

Dat de commissie uiteindelijk met het kappen van de bomen akkoord ging had alles te maken met de gedachte dat verjonging uiteindelijk voor behoud zorgt. Zij ging hierbij niet over een nacht ijs maar liet zich goed voorlichten door een aantal groen experts.

De commissie liet in haar advies weten dat de bomenlaan een belangrijke structuurdrager is van de parkaanleg van Marquette en in directe relatie staat tot het huis. Van oudsher heeft zij de functie van oprijlaan waarlangs de bomen strak in het gelid staan. Na diverse alternatieven bekeken te hebben was de commissie er van overtuigd dat het door PWN ingezette meerjarenplan, waarvan dit de laatste fase is, er toe bijdraagt dat de laan als

geheel weer een eenheid kan worden. Zij vond dit voor de rijk monumentale, formele parkaanleg van doorslaggevend belang.

Heerhugowaard



Tekening van de gewijzigde gevel. Bron: Sander Douma architecten

Hier betrof de aanvraag een interne verbouwing en het wijzigen van twee gevels van een stolpboerderij uit 1929, een gemeentelijk monument. In eerste instantie stelde de architect een wijziging van de gevel voor waarbij, naast het vergroten van drie getoogde zesruits stalvensters, de drie bestaande rechthoekige ramen werden doorgetrokken tot de vloer en voorzien van bovenlichten. De commissie vond dit niet passend bij het karakter van het monument. Het plan werd zodanig aangepast dat de oude breedte van de vensters wordt aangehouden en dat er een strakke kant wordt aangebracht met terugliggend glas.

Koggenland



De commissie werd in de zomer van 2013 geconfronteerd met de verwaarlozing van een prachtig pand in Obdam waar zij in het verleden eerder over had geadviseerd. Het gaat hier om een statige villa naar ontwerp van de architect A.C. Bleijs gebouwd rond 1880. De landelijk bekende architect is ook de ontwerper van het in de buurt gelegen raadhuis en de kerk. De drie gebouwen staan in elkaars nabijheid en hebben de status van rijks- en provinciaalmonument.

Ondanks een eerder goedgekeurd restauratieplan gebeurde er niets aan het pand waardoor het verpauperde. De gemeente zag zich genoodzaakt de excesregeling toe te passen en vroeg de commissie om advies.

De commissie constateerde dat de huidige staat gevolgen heeft voor het monument zelf én een te grove inbreuk is op de directe omgeving vanwege de volgende aspecten die in de excesregeling worden genoemd:

- Visueel afsluiten van het bouwwerk voor de omgeving en
- Armoedige uitstraling van het monument door achterstallig onderhoud en verwaarlozing.

Gezien de algehele verpaupering van dit beschermde rijksmonument adviseerde de commissie op basis van de excessenregeling stappen te ondernemen om verdere achteruitgang tegen te gaan.

Het verhaal krijgt toch nog een goed einde: in december werd een plan voorgelegd voor de verbouwing van de villa tot appartementen. De eerder goedgekeurde restauratiewerkzaamheden maken onderdeel uit van het bouwplan.

Medemblik



Door het verwijderen van voorzetramen en zonneschermen komt de gevel van het monument beter tot zijn recht.

Vanaf 2012 beschikt Medemblik over een geïntegreerde Welstands- en Monumentencommissie waarin een door de Erfgoedcommissie gemachtigd commissielid is benoemd. De plannen die een wettelijk monumentenadvies vereisen, worden vanaf begin 2012 aan de Adviescommissie Ruimtelijke Kwaliteit Medemblik voorgelegd. Alleen de plannen waarbij sprake is van grote ingrepen of herbestemming gaan nog naar de (centrale) Erfgoedcommissie. Die plannen deden zich in 2013 niet voor. Sowieso waren er dit jaar relatief weinig monumentenplannen. Eén van de plannen die werd ingediend betrof het pand aan de Oosterhaven 20. Het betreft een rijksmonument dat in het verleden een winkelbestemming had en nu wordt “terug” verbouwd tot woning. De commissie constateerde dat er een aantal interne wijzigingen plaatsvinden die het karakter van het monument niet aantasten. Daarnaast constateerde zij dat de voorgevel niet wijzigt maar door de verwijdering van de voorzetramen en het zonnescherm wel verbetert.

Muiden



Boerderij de Vechthoeve is op een rijdend ponton geplaatst en wordt naar de Vecht gereden

De ongetwijfeld meest spectaculaire aanvraag van 2013 betrof de verplaatsing van een houten huis in Muiden. De voormalige boerderij De Vechthoeve in de volksmond het Pippi Langkoushuis genoemd, is een zogeheten kringwetwoning en moest 500 meter worden verplaatst vanwege de bouw van een aquaduct bij de A1.

De commissie werd om advies gevraagd omdat verplaatsing de enige optie bleekt te zijn voor het bijzondere houten gebouw uit 1899. Andere opties, zoals het opnieuw opbouwen, waren van de hand gewezen omdat dat de monumentwaardigheid van het gebouw teniet zou doen. De commissie begreep de noodzaak van de verhuizing. Wel vroeg zij zich af in hoeverre de cultuurhistorische waarde van de nieuwe plek (iets verderop aan de Vecht in de richting van Weesp) de oorspronkelijke locatie benadert. De voorgestelde locatie ligt net buiten de 600 m kring maar de oriëntatie ten opzichte van de rivier blijft nagenoeg dezelfde.

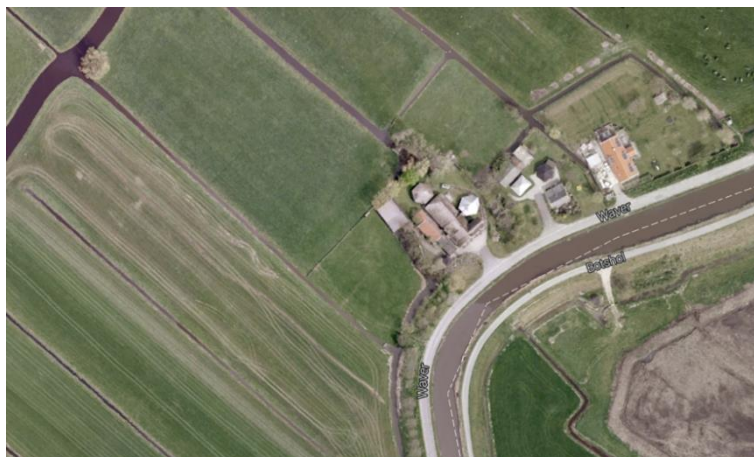


Over het water naar een nieuwe toekomst op het zorglandgoed Hoogerlust

Hoewel de commissie betreurde dat hiermee de cultuurhistorische waarde van de verboden kring in het geding komt, vindt zij de situering onder de gegeven omstandigheden acceptabel. Wel vroeg zij zich af hoe het gebouw straks benaderd wordt. Zij pleitte voor de aanleg van een pad/weg aan de oostzijde van het pand ter ontsluiting.

De verhuizing duurde enkele dagen en vond gedeeltelijk plaats via de Vecht wat spectaculaire beelden opleverde van een *'huis(je) dat verhuisde'*

Ouder-Amstel



In het cultuurhistorisch zeer waardevolle landschap van de Ronde Hoepolder staat een oud agrarisch complex dat moet worden aangepast om aan de wensen van de nieuwe bewoners tegemoet te kunnen komen. De architecten van Bureau Heyligers stellen voor om de voorzijde van de monumentale gebouwen nauwgezet restauratief aan te pakken en om in de achterzijde enkele forse ingrepen te doen die het complex van daglicht en modern comfort kunnen voorzien. Deze heldere aanpak spreekt de commissie aan, mits het met de grootste zorgvuldigheid en op basis van degelijk bouwhistorisch onderzoek gebeurt.

Verschillende malen overleggen de Erfgoedcommissie, eigenaren en ontwerpers met elkaar, wat uiteindelijk resulteert in een interessant ontwerp waarbij het zomerhuis aan de achterzijde wordt vernieuwd en op het terrein voorzieningen voor de paarden verschijnen. De linkerzijgevel en kap van de stal achter het hoofdhuis wordt deels 'afgepeld' en vervangen door een doorlopende glazen pui over de gehele hoogte. De glazen wand buigt mee met de kap, zodat het silhouet gelijk blijft. De gesloten stal transformeert door deze interventie tot een open en lichte woonruimte. Nadat op de precieze maat en uitvoering van de glazen pui uitvoerig is gestudeerd en veel overleg is gepleegd, adviseert de Erfgoedcommissie in november om akkoord te gaan met deze aanvraag.



Uiteindelijke ontwerp van de glazen pui in de kap

Purmerend



De voormalige Doopsgezinde Vermaning aan de Kanaalstraat in Purmerend staat al een tijdje leeg als er plannen gevormd worden om er een dansschool in te vestigen. Enerzijds is het lastig dat er voor deze functie vloeren in het monument aangebracht moeten worden om de benodigde vierkante meters te kunnen realiseren. Hoe kan dan toch de ruimtelijkheid van het kerkje enigszins beleefbaar blijven? En wat betekent het aanbrengen van de vloeren voor de constructie van het gebouw? Anderzijds is het een mooie kans om de kerk opnieuw een relevante maatschappelijke betekenis te geven.

Uiteindelijk komt de architect met een oplossing waarbij door middel van een vide de hoogte van het pand ten minste plaatselijk zichtbaar blijft. De eerste verdiepingvloer beslaat de helft van de ruimte en in de tweede verdiepingvloer komen glazen vlakken, zodat de ramen visueel door blijven lopen. De constructie van de inbouw als een vrijstaande 'doos' maakt dat de constructie van de kerk zelf niet wordt aangetast. Een groot voordeel van deze functie is bovendien dat de buitengevels onveranderd blijven.

Schermer

De gemeente had een bouwstop uitgesproken over de vernieuwing van de aanbouw van een woonhuis, een rijksmonument te Driehuizen, omdat dit zonder vergunning was uitgevoerd. De woning dateert uit het einde van de 18^{de} eeuw en is vooral in de houten voorgevel voorzien van mooie details met gecanneleerde pilasters rond de deuroplijsting en triglyphen en metopen in het fries van het hoofdgewel.

De eigenaar, die samen met zijn aannemer in de vergadering is voor een toelichting, legt aan de commissie uit dat de huidige aanbouw met vierkante ramen dateert uit ca 1970. Hij vertelt dat de aanvankelijke restauratie was uitgelopen op herbouw van de aanbouw met een gewijzigde gevelindeling waarbij zoveel mogelijk materiaal is hergebruikt. De Erfgoedcommissie begrijpt de situatie en constateert bovendien dat door de vormgeving en materialisering de aanbouw haar oorspronkelijke schuurachtige karakter behoudt.

Uitgeest

De gemeente Uitgeest vraagt de Erfgoedcommissie om een second opinion over het al dan niet afvoeren van vier panden van de gemeentelijke monumentenlijst. Het gaat om panden die – met vergunning – zo ingrijpend zijn gewijzigd dat de monumentale waarde lijkt te zijn aangetast.

Gebouwen worden beschermd als monument omdat er een algemeen belang mee gediend is. De essentie van een monument zit niet alleen in de uiterlijke verschijningsvorm en de situering in het dorp of landschap, maar ook in het interieur, in de toegepaste materialen, in de ambachtelijke uitvoering en detaillering. Daarbij is het niet nodig (en haast onmogelijk) dat alles uit de bouwperiode stamt, maar gaat het ook om aanpassingen en vervanging van historisch materiaal dat geleidelijk aan heeft plaatsgevonden. Nieuwbouw heeft die historische gelaagdheid niet en mist het patina van de tijd.

Drie van de vier panden waar discussie over was in Uitgeest waren zó ingrijpend verbouwd, dat de monumentaliteit onherstelbaar was aangetast. De commissie begrijpt niet hoe dat heeft kunnen gebeuren, aangezien het doel van de bescherming tot gemeentelijk monument is om de geselecteerde panden zo goed mogelijk te behouden en eventueel te herbestemmen of restaureren. Nog slechts één van de onderzochte panden heeft zodanig zijn karakter behouden dat een monumentale status gerechtvaardigd is.

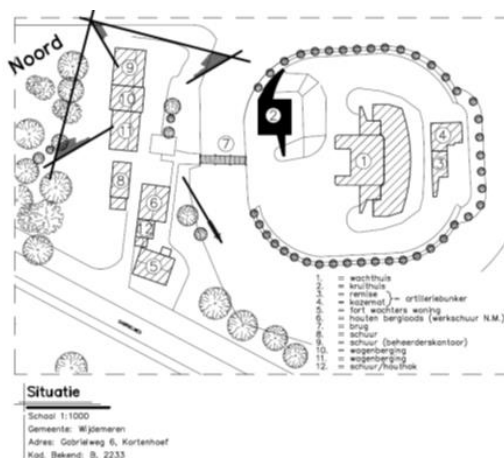


Een voormalige tuinderswoning met bollenschuur (links, Middelweg 4) is gesloopt en herbouwd als onderdeel van een groot complex winkels en appartementen. Wat blijft er dan over van de monumentale status?

Wijdemerren



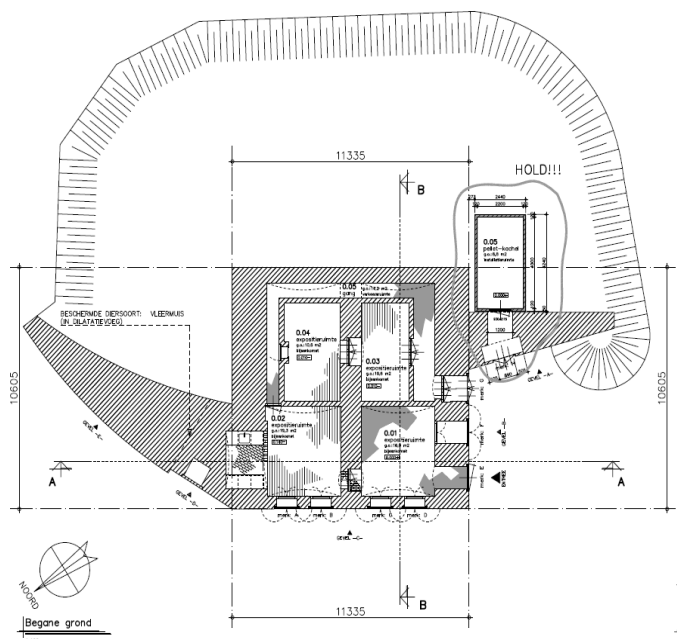
Langs de N201, tussen Vreeland en Hilversum ligt Fort Kijkuit, eigendom van Natuurmonumenten. Het vierkant redoute, met afgeronde hoeken, maakte onderdeel uit van de Nieuwe Hollandse Waterlinie en werd tussen 1844 en 1847 aangelegd. Het complex bestaat uit een voorterrein en een eiland. Het voorterrein is via een brug met het eiland verbonden waarop diverse gebouwen staan, zoals een wachthuis met kruithuis, torenfort, remise en mitrailleurbunker.



Op het voorterrein staan een woonhuis en werkplaats uit 1880 en een kantoor van Natuurmonumenten uit 1990.

De commissie krijgt in het kader van vooroverleg een aanvraag over restauratie, functiewijziging en uitbreiding van het fort voorgelegd, met als uiteindelijke doel het fort beter publiek toegankelijk te maken en er een informatiepunt te vestigen met expositieruimtes. Het hoofdgebouw wordt ingericht als kantoor. Op deze plek wordt een nieuwe uitbreiding gerealiseerd in beton met een gladde pleisterlaag, die uiteindelijk weer onder de aanaarding terecht zal komen en daarom van buitenaf voor het grootste deel niet zichtbaar zal zijn. In het bestaande gebouw worden in het daklichtopeningen aangebracht.

Naast deze werkzaamheden aan de gebouwen zal het voorterrein opnieuw worden ingericht en herbeplant met wetlands (riet). Om de bezoekers te kunnen ontvangen wordt een parkeerterrein gerealiseerd en er wordt een steiger aangelegd zodat het fort ook via het water bereikt kan worden.



Plattegrond van het voormalige kruithuis met de indeling van de expositieruimtes. Het fort is eigendom van Natuurmonumenten vandaar de extra aandacht voor de vleermuizen die zich genesteld hebben in de voegen (links op de tekening). Bron: Pingo Projecten, Arnhem

Het ambitieniveau van architect en opdrachtgever is erg hoog, en de commissie is dan ook enthousiast over de zorgvuldige wijze waarop het fort wordt gerestaureerd en gaat worden hergebruikt. Dit ziet zij ook terug in de detaillering en uitwerking van de plannen. Het wordt een terughoudende restauratie, waarbij het fort herkenbaar blijft en een sobere, eigentijdse en duidelijk afleesbare nieuwbouw wordt toegevoegd.



Impressie Interieur vergaderzalen Fort Kijkuit. Bron: Pingo Projecten, Arnhem.

Zeevang



Sluiscomplex Schardam

De beoordeling van het aanbrengen van zonnepanelen op rijksmonumenten is maatwerk. Bij deze aanvraag in Zeevang gaat het om zonnepanelen op het (nog) gave dakvlak van een houten pand met bakstenen voorgevel. De woning is prominent gesitueerd bij het sluiscomplex van de Schardam en is van alle kanten goed zichtbaar.

De commissie maakt in eerste instantie bezwaar tegen het aanbrengen van de zonnepanelen op het gave dakvlak omdat niet alleen het monument maar het gehele sluiscomplex hierdoor zou worden aangetast.

Bij een volgende bespreking is de aanvrager zelf in de vergadering voor overleg met de commissie over een andere locatie voor de zonnepanelen. Hij begrijpt de bezwaren van de commissie goed, want hij vindt het zelf eigenlijk ook wel zonde van het monumentale dak. In constructief overleg wordt een andere locatie gevonden in het achterste gedeelte van de tuin langs de waterkant tussen het groen. Daar leveren de panelen op een minder zichtbare maar niet veel minder effectieve manier toch hun energie op.

De Erfgoedcommissie is één van de 14 commissie die in Noord-Holland werkzaam zijn onder verantwoordelijkheid van WZNH.

De commissie was in 2013 als volgt samengesteld:

Drs. Dorine van Hoogstraten, architectuurhistoricus, voorzitter

Ana van der Mark MA, architectuurhistoricus, secretaris

Marloes van Haarden, architect

Ir. Hans Kodde, architect

Naar gelang de aard van de plannen kan er per vergadering een commissielid met een specifieke specialisatie aan de vergadering worden toegevoegd. Zie voor de curricula van de adviseurs bijlage 2.

Werkwijze

De commissie vergadert ten minste één keer per maand op de woensdag volgens een per jaar vastgesteld rooster.

Om tot een goede beoordeling te kunnen komen, moeten de ingediende plannen voldoen aan een aantal eisen. Bij uitzonderlijk ingewikkelde en/of ingrijpende plannen kan een bezoek vooraf door een afvaardiging van de commissie plaatsvinden.

De vergaderingen van de commissie zijn openbaar. Het is van belang dat eigenaren c.q. opdrachtgevers bij de vergadering aanwezig zijn en hun zienswijze kenbaar maken. Na een toelichting door de plantoelichter van de gemeente en van de architect en/of de opdrachtgever, beoordeelt de commissie het plan vanuit het gezichtspunt van monumentenzorg. De monumentale waarden van het object of ensemble vormen het uitgangspunt. De centrale vraag bij de planbeoordeling is of de ingreep zodanig is vormgegeven dat het monumentale karakter van het object of ensemble geen geweld wordt aangedaan en er toch sprake zal zijn van optimale gebruikswaarde.

De commissie wil in een zo vroeg mogelijk stadium van het traject naar een omgevingsvergunning bij het bouwplan betrokken worden. Dit kan in de vorm van een preadvies of vooroverleg, waarbij aanvrager, architect en commissie met elkaar overleggen over de spankracht van het monument en de optimale uitwerking van het plan. De ervaring van de commissie van de afgelopen jaren is, dat deze bijeenkomsten heel vruchtbaar kunnen zijn. Vaak is meer mogelijk dan een eigenaar in eerste instantie dacht en blijken er meerdere alternatieven te zijn. Bovendien wordt het traject verkort omdat de architect al in een vroege fase met een plan kan komen dat rekening houdt met de waarden die behouden moeten blijven.

De commissie werkt in het hele traject nauw samen met de gemeentelijke plantoelichter. Hij is degene die met de aanvrager heeft gecommuniceerd en de commissie kan voorzien van achtergrond en lokale informatie.

De bevingen van de commissie worden in een schriftelijk advies vastgelegd. Dit advies wordt een week na de vergadering aan de gemeente toegestuurd per mail.

Bijlage 1: Adviezen per gemeente

AANGESLOTEN GEMEENTEN

• Aalsmeer	3
• Beemster	5
• Bloemendaal	2
• Castricum	17
• Drechterland	8
• Enkhuizen	21
• Heemskerk	6
• Heerhugowaard	6
• Koggenland	2
• Muiden	6
• Ouder-Amstel	4
• Purmerend	10
• Schermer	1
• Wijdmeren	4
• Zeevang	4

NIET AANGESLOTEN

• Uitgeest	1
------------	---

Totaal	100
--------	-----

Dorine van Hoogstraten, voorzitter



Drs. Dorine van Hoogstraten is als zelfstandig architectuurhistoricus gevestigd in Amstelveen. Zij doet onderzoek naar de geschiedenis van de Nederlandse architectuur en landschapsarchitectuur. Dat onderzoek resulteert in uiteenlopende publicaties en lezingen. Zo schreef ze bijvoorbeeld boeken over wederopbouwmonumenten en de architect Dirk Roosenburg. Dorine van Hoogstraten is lid van de Commissie voor Ruimtelijke Kwaliteit van Amstelveen en Aalsmeer. Zij is tevens voorzitter van de WZNH Commissie voor ruimtelijke kwaliteit Noord-Holland Zuid.

Ana van der Mark, secretaris



Ana van der Mark MA is architectuurhistoricus en sinds september 2006 werkzaam voor WZNH als beleidscoördinator. Zij is secretaris van de Erfgoedcommissie en verantwoordelijk voor het opstellen van de adviezen. Andere werkzaamheden betreffen de coördinatie van het WZNH Erfgoed Platform (WEP) en het uitvoeren van cultuurhistorische opdrachten. Naast haar werkzaamheden voor WZNH werkt zij als zelfstandig onderzoeker en auteur mee aan publicaties op het gebied van erfgoed. In de zomer van 2014 verschijnt een boek over 50 jaar restaureren aan de vestingwerken van Naarden waar zij een bijdrage aan leverde.

Vaste leden:

Marloes van Haaren, architect



Marloes van Haaren heeft sedert 1972 haar eigen bureau in Amsterdam. Opdrachten betreffen in hoofdzaak restauratie en renovatie van monumentale woningblokken in stadsvernieuwings- en herstructureringsgebieden. Nevenwerkzaamheden: adviseur ten behoeve van restauratie/renovatieprojecten.

Zij is sinds 2003 lid van de Erfgoed (voorheen Monumentenadvies) commissie van WZNH, en vanaf 2009 vervult zij de functie van monumentdeskundige voor de Welstands- en Monumentencommissie Bloemendaal en voor de Adviescommissie Ruimtelijke Kwaliteit Heemstede

Hans Kodde, architect



Ir. Hans Kodde is in 1987 afgestudeerd aan de Technische Hogeschool te Delft, afdeling Bouwkunde. Sinds 1996 eigenaar van Kodde Architecten te Amsterdam, een bureau met grote kennis op het gebied van restauratie en renovatie. Daarnaast mede-eigenaar van L&K Monumenten, een belegger die zich bezig houdt met het restaureren van monumenten. Als bestuurslid van de Stichting De Oude Kerk heeft hij het oudste gebouw van Amsterdam onder zijn hoede.

Hans Kodde is sinds 2003 lid van de Erfgoed (voorheen Monumentenadvies) commissie van WZNH en is daarnaast lid van de regionale welstandscommissie Noord-Holland Zuid.

Roulerende leden:

Marijke Beek, cultuurhistoricus



Drs. Marijke Beek is architectuurhistoricus. Binnen het samenwerkingsverband Beek & Kooiman Cultuurhistorie maakt zij vooral cultuurhistorische verkenningen en andere planvormen op het snijvlak van onderzoek, waardebeoordeling, ontwerp en regelgeving.

Recente opdrachten zijn de publicatie over de Noord-Hollandse Stolpenprijs, en visies voor de fortengordels rond Antwerpen en voor de Vesting Muiden. Marijke Beek is lid van de Bijzondere Commissie Monumenten en Archeologie van de Raad voor Cultuur.

Zij is sinds 2003 lid van de Erfgoed (voorheen Monumentenadvies) commissie van WZNH.

Rob de Vries, architect /bouwhistoricus



Rob de Vries studeerde aan de Academie van bouwkunst waar hij in 1998 cum laude afstudeerde.

Zelfstandig architect met eigen bureau sinds 1999 voor nieuwbouw, restauratie en herbestemming

Beeldend kunstenaar, sinds 2000 Lid van BBK. In 2013 voltooide hij de opleiding tot bouwhistoricus.

Rob de Vries is sinds 2004 verbonden aan verschillende commissie van WZNH en sinds 2013 aan de Erfgoedcommissie.

Anita van Breugel, architectuurhistoricus



Drs. Anita van Breugel studeerde in 1988 af aan de Rijksuniversiteit Utrecht als architectuurhistoricus. Sindsdien werkzaam als beleidsmedewerkster monumentenzorg / cultuurhistorie bij de gemeenten Egmond, Rijswijk, Bergen en Heiloo. Ervaring met Monumentencommissies als adviseur en secretaris. Vanaf 2010 zelfstandig adviesbureau onder de naam Bureau Cultuurhistorie Anita van Breugel. Specialiteit: funerair erfgoed, wederopbouwarchitectuur en kleur op monumenten.

Anita van Breugel is sinds 2013 verbonden aan de Erfgoedcommissie.

Arie Boezaard, monumentenkundige



Opleiding HTS Den Haag. Werkte als restauratietekenaar aan het restauratieproject Amstelhof (nu Hermitage), was bij Geoproject te Nieuw Vennep werkzaam in het kader van stadsvernieuwing in o.a. Leiden, Alkmaar, Utrecht en Amsterdam. Arie Boezaard was van 1976 – 1995 projectleider stadsvernieuwing in de gemeente Hoorn en van 1995-2009 Hoofd Bureau Erfgoed in die gemeente. Arie Boezaard was en is bestuurslid van diverse historische verenigingen.

Sinds 2012 is hij verbonden aan WZNH als monumentendeskundige van de Monumenten- en Welstandscommissie Waterland.

Kees Doornenbal, architect



Kees Doornenbal (1955) is architect en gespecialiseerd in restauratie. Sinds 1995 is hij directeur/eigenaar van architectenbureau Rappange&Partners te Amsterdam. Uitgevoerde projecten: Amsterdam o.a. Tuschinski Theater, City Theater, Scheepvaarthuis, Artis (de Volharding, apen- vogelhuis, ledenlokalen), Bijbels Museum, Scheepvaartmuseum. Den Haag: Hotel des Indes, Julianakerk, Het Oude Stadhuis. Kees Doornenbal is sinds september 2012 aan WZNH verbonden als lid van de Welstands- en Monumenten commissie Alkmaar.

Cees Hooysschuur, architect



Opleiding: Hoger technisch voor bouwkunde; HTS Den Bosch bouwfysica; Academie voor bouwkunst.

Werkervaring; Gemeente werken Oostzaan; INBO architecten; Project ontwikkeling; Hillen & Roosen ; Architecten bureau Reinbergen. Huidige functie : directeur Hooysschuur architecten.

Bestuurslid en adviseur stichting Ouderen `82 , de drie hofjes in Amsterdam, Landelijk Hofjesberaad, stichting Bouwresearch Renovatie technieken. Cees Hooysschuur is sinds 2002 verbonden aan WZNH in verschillende commissies en sinds 2013 aan de Erfgoedcommissie.

Barbara Laan, architectuurhistoricus/ interieurdeskundige



Drs. Barbara Laan is werkzaam op het terrein van het cultureel erfgoed met als specialisatie het historische interieur. Zij werkt als publicist, (waardestellend) onderzoeker, adviseur en projectleider/organisator voor musea, diverse overheden, stichtingen, bedrijven en particulieren. Bij het

Nederlands Architectuurinstituut in Rotterdam (thans Het Nieuwe Instituut) was zij ondermeer verantwoordelijk voor concept en projectleiding van de musealisering van Huis Sonneveld, een witte villa uit 1933. Zij verzorgde tal van (boek)publicaties over de Nederlandse interieurgeschiedenis in het bijzonder uit de negentiende en twintigste eeuw. Barbara Laan is sinds 2013 verbonden aan de Erfgoedcommissie.

Han van der Zanden, bouwhistoricus



Ing. Drs. Han van der Zanden is sinds het afronden van de studies bouwkunde en architectuurgeschiedenis werkzaam in de monumentenzorg. Tegenwoordig is hij verbonden aan het adviesbureau Onderzoek en Ontwikkeling Monumenten. Naast herontwikkelingsvraagstukken heeft O.O.M. zich gespecialiseerd in de verbetering van de energieduurzaamheid van historische gebouwen en adviseert het bureau in verantwoorde energie duurzame maatregelen. Daarnaast is hij werkzaam als monumentenadviseur bij bureau Monumenten en Archeologie van de gemeente Amsterdam. Han van der Zanden is sinds 2013 verbonden aan de Erfgoedcommissie.

Nico Zimmermann, architect



Nico Zimmermann is afgestudeerd aan de Academie van Bouwkunst Amsterdam, afdeling architectuur. Hij is directeur/eigenaar van ITZ-Architecten b.v. te Amsterdam. Het bureau is werkzaam in de hedendaagse architectuuropgave van nieuw- en vernieuwbouw in o.a. monumenten. Hij is bestuurslid van KIVI-NIRIA afdeling bouw, redactie Jellema Hogere Bouwkunde en het blad FORUM AetA. In 2011 werd zijn archiefgebouw voor Hulshoff genomineerd voor de Amsterdamse Architectuurprijs. Nico Zimmermann is lid van de van de regionale welstandscommissie Noord-Holland Zuid en sinds 2013 lid van de Erfgoedcommissie.

Erfgoed: verder weven aan het tapijt van de geschiedenis

over historisch bewustzijn en authenticiteit



Met 'Verder weven aan het tapijt van de geschiedenis' citeer ik uit de toespraak van koning Willem – Alexander bij zijn inhuldiging op 30 april. Die dag vormde een prachtig voorbeeld van de omgang met erfgoed: waarden toekennen aan sporen van het verleden, om de eigen identiteit wortels te geven en nieuwe inhoud, ook voor de toekomst.

Er werd aangeknoopt aan de traditie, met kleine moderne steekjes: de inhuldiging vond traditioneel in Amsterdam plaats, maar onder de begeleidende herauten waren nu een wetenschapper en sportvrouw; de koning droeg dezelfde mantel als zijn moeder in 1980, maar deze was natuurlijk gerestaureerd en aangepast aan zijn postuur. De stoelen van het koningspaar waren afkomstig uit paleis Het Loo en in 1901 geschonken door Amsterdamse burgers aan Wilhelmina ter gelegenheid van haar huwelijk, maar ze waren opnieuw bekleed, met de stof van de zetels waarop Beatrix en Claus in 1980 zaten. Er was een nieuwe koningsstandaard ontworpen, al was die nauwelijks van de oude te onderscheiden. Echt nieuw was dat Willem Alexander zijn voorganger geen afscheidsgeschenk gaf en God op grote afstand hield; bovendien benadrukte hij geen politieke verantwoordelijkheid te dragen.

Onveranderd bleef de eed van trouw aan de grondwet, uitgesproken in aanwezigheid van regering en parlement. Betekenisvol lag deze grondwet op de credenstafel, naast de symbolische kroon, scepter en rijksappel, voor iedereen zichtbaar en tussen koning en volksvertegenwoordigers in. Zo werd duidelijk wat onveranderlijk is en voor 'authentiek' Nederlandse koningschap staat.

In zijn toespraak onderstreepte de koning deze hoedanigheid door te verwijzen naar de Acte van Verlatinghe uit 1581, de eerste stap die onder leiding van Willem van Oranje werd gezet naar een onafhankelijk staat, die Republiek werd.

Publieksreacties onderstreepten de belevingswaarden van de gebeurtenis: volwassenen vergeleken 2012 met 1980, kinderen herinnerden zich sprookjes van een meisje dat prinses werd, en opvallend vaak dachten mensen aan wie zij liefhadden maar die er nu niet meer waren. Erfgoed

bleek inderdaad een actieve toe-eigening van het verleden. Wie geen historisch bewustzijn had, beleefde waarschijnlijk alleen maar Oranjefeest en jurk, maar kreeg wel de combinatie Concertgebouworkest en Armin van Buren mee.

Er zal geen verband zijn, maar de eerste tekst voor het VWO-eindexamen Nederlands ging dit jaar over historisch bewustzijn. Het essay Historische Sensatiezucht, de Huizingalezing van literair historicus Marita Mathijssen uit 2009, kreeg in de media vooral veel aandacht omdat de antwoorden op de meerkeuzevragen voor een deel allemaal plausibel waren. Mij gaat het om de tekstinhoud. Mathijssen schetste het belang van historisch bewustzijn. Zonder herinnering vaart niemand wel, schreef zij. Zelfs huisdieren – met haar hondje als voorbeeld – herinneren zich uit lijfsbehoud de plek van hun etensbak. Voor mensen gaat dat nog een stap verder. Wie historisch besef ontwikkelt, zo betoogt zij, ziet verbanden van oorzaak en gevolg en beseft: “we zijn allemaal afhankelijk van het verleden om te overleven, en we varen op ons verleden om voort te kunnen. Het is onze enige overlevingskans als we er zelf niet meer zijn”(p. 38)

En er blijkt dus een evolutionaire voordeel omdat historisch bewustzijn hechting bewerkstelligt en binding aan elkaar.

Maar historisch bewustzijn heeft wél authentieke bronnen nodig: “*Het contact met het verleden kan alleen tot stand komen door de volstrekte overtuiging van echtheid*” citeert Mathijssen volmondig de historicus Huizinga. (Opstel over de taak der cultuurgeschiedenis uit 1929)

Wat is dat nu ‘authenticiteit’? De nadruk op ‘echtheid’ en de verheerlijking ervan, is afkomstig van de filosoof Jean Jacques Rousseau, wiens driehonderdste geboortjaar (1712) vorig jaar werd herdacht. Rousseau ontwikkelde de idee dat de mens van nature goed is, maar door de maatschappij met al zijn regels van zijn natuurlijke staat is vervreemd. Diep van binnen, zo meende hij, leeft in elke mens nog een vermoeden van zijn oorsprong. Daarom verlangt hij om daarnaar terug te keren, naar de onschuldige vrijheid en waarachtigheid van het paradijs.

Door Rousseau geïnspireerd ontstonden in de achttiende eeuw zogenaamde Hameau’s, zoals in 1783 door koningin Marie-Antoinette bij het Petit Trianon in Versailles, waar ogenschijnlijk ongerepte natuur werd gecreëerd als contrast met het kunstmatige van het dagelijkse leven. U begrijpt de paradox: wie authentiek wil zijn, is dat niet meer - authenticiteit is een constructie.

Maar iedereen herkent het verlangen ernaar: het oude huis met authentieke details, eerlijke biologische groente, op vakantie gaan om ‘weer helemaal tot jezelf te komen’, boerderijen in oorspronkelijke staat restaureren, de wilde tuinen van Piet Oudolf, deze week gelauwerd door het Prins Bernard Cultuurfonds... of is dit verlangen naar ‘echtheid’ puur een verlangen naar kwaliteit?

Authenticiteit reconstrueren is fictie; elke tijd laat ‘echte’ sporen na. Wie zich van de dynamiek van de geschiedenis bewust is, weet dat. Wij selecteren voortduren en knopen aan, om in de metafoor van het tapijt te blijven – bij stukjes geschiedenis die bij ons karakter passen, bij het verleden waarin we draden vinden waarmee wij verder willen borduren.

Erfgoed is altijd eigentijds, ook in het onderzoek. Onder de dreiging van de Tweede Wereldoorlog bestudeerde Brandt Buys de boerderijen in Noord Holland en de historicus Hekker schreef een standaardwerk over de Nederlandse boerderij op basis van zijn bemoeienis met de wederopbouw ervan. Het jaar 1975 werd het eerste Europese Monumentenjaar, omdat toen werd ingezien dat het naoorlogse vooruitgangdenken de menselijke

behoefte aan historische verankering te nadrukkelijk had ontkend. Ik hoef alleen maar te verwijzen naar de Amsterdamse Nieuwmarktrelen in datzelfde jaar, die niet alleen over woningnood gingen, maar zeker ook het verlies van een karakteristiek stuk stad aan de kaak stelden. En is niet ook de dreiging van verlies - één boerderij per dag volgens de statistieken - een belangrijke motor voor dit symposium en dit Jaar van de boerderij?

Erfgoed is ook toekomst. Het wordt cultureel gewaardeerd, is duurzaam en heeft zeker gebruikswaarde als we tenminste niet krampachtig en ahistorisch vasthouden aan wat er is. Erfgoed is bovendien economisch van belang zoals mede uit onderzoek van Jan Rouwendaal, bijzonder hoogleraar economische waardering van erfgoed aan de Faculteit der Economische Wetenschappen en Bedrijfskunde van de Vrije Universiteit in Amsterdam blijkt.

De oude economie heeft afgedaan; we leven in een tijdperk van verandering. Maar de nieuwe economie van kennisnetwerken en creativiteit biedt kansen voor erfgoed. Socioloog Richard Florida benadrukte dat tijdens de internationale biënnale over leegstand en herbestemming in 2011: 'Nieuwe ideeën zoeken oude gebouwen', die ruimte bieden, flexibel zijn en – jawel – authentiek. De nieuwe economie is via ict-netwerken verbonden met de hele wereld en dus van fysieke infrastructuur minder afhankelijk. Florida ziet vooral kansen voor stedelijk erfgoed, maar zeg nu zelf: hoever is welke stolp dan ook in deze provincie van een stad verwijderd, en bovendien: zijn niet de meeste stolpboerderijen, ook in het licht van de geschiedenis, met steden verbonden geweest?

Ik pleit daarom voor historisch besef van de brede gelaagdheid van het verleden, en ik pleit voor transformatie, omdat omgaan met erfgoed verder weven aan het tapijt van de geschiedenis is.

Dit zijn mijn adviezen voor de omgang met stolpboerderijen:

1. Laat bouwhistorisch onderzoek uitvoeren, want daarmee wordt de dynamiek van de geschiedenis onthuld. Breek een stolp niet te snel af: houtconstructies zijn zelden reddeloos en een belangrijke bron van informatie. Dat bleek wel na de sloop van een ogenschijnlijk onbelangrijke stolpboerderij in Hoogkarspel. Het hout dateerde uit ca. 1560, een uitdaging voor de traditionele geschiedschrijving over stolpboerderijen!
2. Restaureer niet te mooi: de belevingswaarde van historische objecten ligt immers in hun 'anders zijn', in de sporen van hun ouderdom die ons inspireren;
3. Leg ook recente transformaties vast, als voorbeelden van 'best practices', en vanwege inzicht in de ontwikkelkansen van stolpen.
4. Beschouw stolpboerderijen niet alleen als geïsoleerde objecten, maar ook in hun historische en functioneel ruimtelijke verbanden. Aandacht dus voor het erf, aandacht voor de ligging – want 'landbinding' of 'burenbinding' van boerderijen heeft tot verschillende landschappen geleid - aandacht voor de wooncultuur. En bezie de relaties nog ruimer: met de herkomstgebieden van de bouwmaterialen, met oude afzetmarkten van agrarische producten. Deze verhalen kunnen allemaal inspiratiebron zijn voor ruimtelijke ontwikkelingen in onze tijd.
5. Leg de verhalen vast in woord en beeld, ook voor een breed publiek; verruim de informatie in digitale informatiekanalen, zodat deze minder statisch en objectgericht worden en meer de voortdurende verandering laten zien die eigen is aan levend erfgoed. Denk dus in kansen voor erfgoed, met behoud van wat betekenis geeft!
6. Geef ruimte aan de verbeelding van het verleden, zoals bijvoorbeeld in Schijndel is gebeurd. Architectenbureau MVRDV ontwierp, op basis van de verhalen van de gemeenschap, onmiskenbaar erfgoed van nu: een glazen boerderij. Of een voorbeeld van dichterbij: de Stolpbrug over de Grootte Sloot, ontworpen door Joke Zaal ter ere van 400 jaar Zijerpolder in 1997.

Die maakt zichtbaar waar het bij de Noord Hollandse stolp wezenlijk om gaat – de houtconstructie – en ze verbindt heden en verleden.



Stoere stolpbrug over de Grote Sloot in Sint Maartensburg ontworpen door Joke Zaal.

Tot 1956 stonden stolpboerderijen ook in Zeeland, op Schouwen, en ze zijn ook in Denemarken te vinden en zelfs in de Italiaanse Povlakte zijn ze gebouwd, maar hun geschiedenis is met die van Noord Holland verbonden. Op de brede en gelaagde stolphistorie mogen we trots zijn. Nieuwe kwaliteit toevoegen is nu de opgave, maar verweven met het rijke tapijt van de geschiedenis!

Irmgard van Koningsbruggen juni 2013