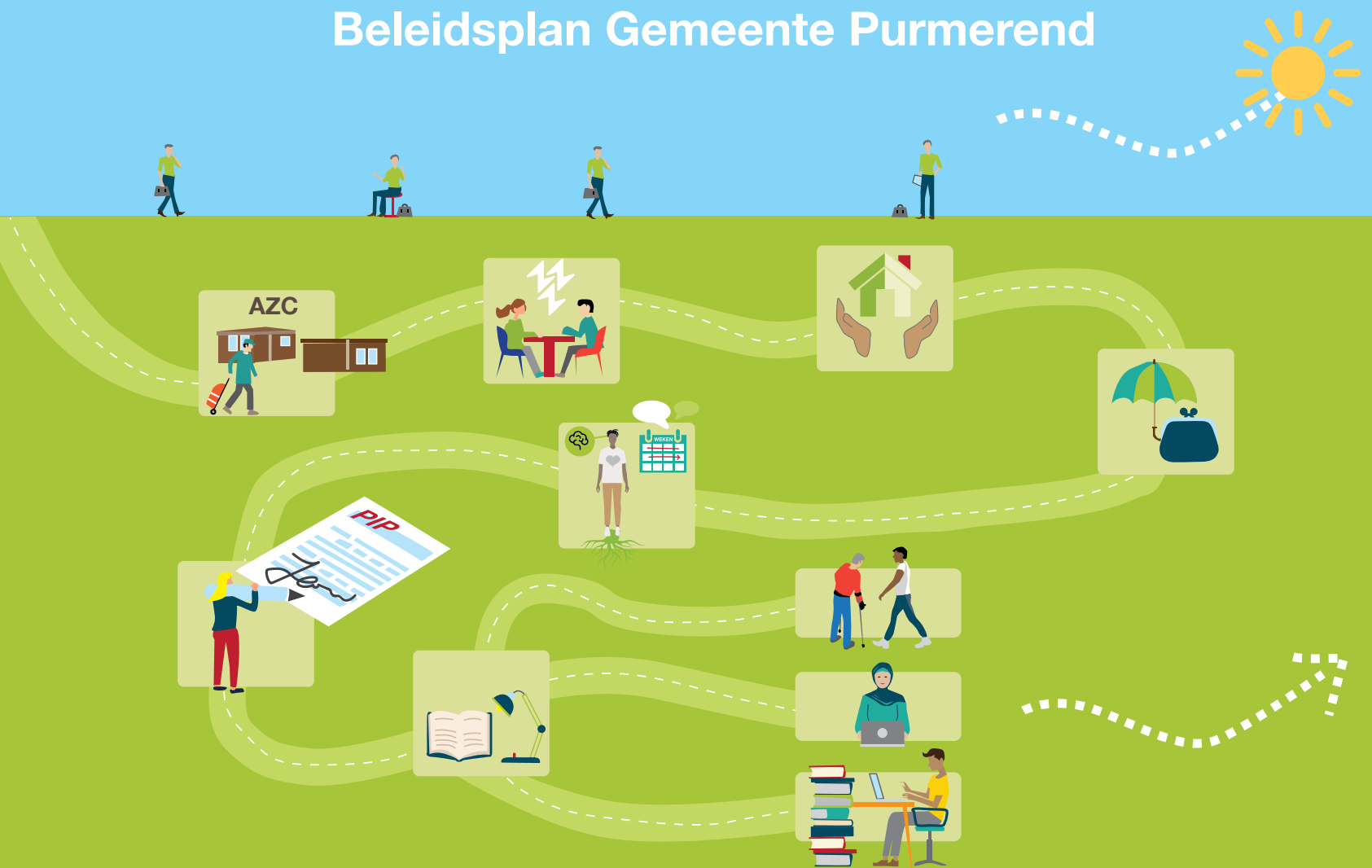


# Integratie & Inburgering in Purmerend

Beleidsplan Gemeente Purmerend



PURMEREND 

GEMEENTE  **BEEMSTER**  
WERELDERFGOED

# INHOUD

<b>1. Inleiding</b>	3	<b>4. Maatschappelijke resultaten en uitgangspunten</b>	11
1.1 De start van een hoopvolle toekomst	3	4.1 Maatschappelijke resultaten	11
1.2 Iedereen is anders	3	4.2 Uitgangspunten	11
1.3 Inburgering als middel om mee te doen	3	<b>5. Onze aanpak</b>	12
1.4 De nieuwe Wet Inburgering; een decentralisatie	4	5.1 Integrale aanpak en regie	12
1.5 Dit beleidsplan en de totstandkoming	4	5.2 Een vroegtijdige start, brede intake en PIP	12
<b>2. Visie gemeente Purmerend</b>	5	5.3 Duale trajecten	12
2.1 Onze visie op integratie en inburgering	5	5.4 Doorlopende lijn	13
2.2 Integratie als groter doel	5	5.5 Leren en ontwikkelen via pilots	13
<b>3. Nieuwe Wet Inburgering 2022</b>	6	5.6 Maatwerk	13
3.1 Waarom een wetswijziging?	6	5.7 Aandachtspunten (kinderopvang, onderwijs, jeugd)	13
3.2 Wat wijzigt er?	6	5.8 Goede voorlichting	15
3.3 Doelstellingen van de nieuwe wet	8	5.9 Naleving en handhaving	15
3.4 Doelgroep	9	<b>6. Financiën</b>	16
3.5 Rol van de gemeenteraad	10	<b>7. Monitoring en evaluatie</b>	17
		Bijlagen	18

# 1. INLEIDING

## 1.1 De start van een hoopvolle toekomst

De komst van de nieuwe Wet Inburgering 2022 geeft ons aanleiding opnieuw te kijken naar dit thema en het in een breder perspectief te plaatsen. Want waar het eigenlijk over gaat is de start van een hoopvolle toekomst. Het gaat over nieuwkomers die een nieuw bestaan opbouwen in een voor hen totaal vreemd land. Vaak omdat zij gevlucht zijn vanwege oorlog en geweld, soms vanwege vervolging of bijvoorbeeld als gevolg van geschonden mensenrechten. Deze mensen waren niet veilig in hun eigen land. Zij laten noodgedwongen hun bestaan achter, hun familie en vrienden, hun vertrouwde omgeving en cultuur.

Naast deze groep zog. “asielstatushouders” hebben we ook te maken gezinsmigranten. Het grootste voorbeeld van gezinsmigranten zijn mensen vanuit het buitenland die zich vestigen bij hun Nederlandse partner. Ook zij willen graag in Nederland een fijn bestaan opbouwen en hebben daarbij vaak ondersteuning nodig.

Als overheid en samenleving is het onze rol om de randvoorwaarden te creëren waarop iedereen volwaardig kan meedoen. Nieuwkomers zijn inwoners van Purmerend die net als iedereen een veilig en goed leven willen leiden. Voor een goed leven in Nederland zijn een aantal aspecten belangrijk. Je moet de taal (redelijk goed) beheersen, de normen en waarden kennen en de juiste vaardigheden aanleren om bijvoorbeeld te kunnen werken. Op die manier maak je verbinding met mensen, kun je in je eigen inkomen voorzien en voel je dat je erbij hoort.

## 1.2 Iedereen is anders

Onder nieuwkomers vallen mensen van alle leeftijden. Kleine kinderen die het liefst nieuwe vriendjes willen maken. Jongeren die direct in het voortgezet onderwijs (internationale schakelklas) zo snel mogelijk de taal moeten leren en regulier onderwijs moeten volgen. Voor hen ligt de druk

hoog, omdat het de basis is voor een vervolgopleiding. We hebben te maken met jonge volwassenen die kans willen maken op een opleiding, zodat zij daarna kunnen werken. Het gaat over volwassenen met en zonder kinderen. Soms grote gezinnen met multi-problematiek. Maar er zijn natuurlijk ook mensen die op latere leeftijd naar Nederland komen. Voor hen is het aanpassen aan een nieuwe leefomgeving doorgaans ingewikkelder dan voor de jeugd.

De diversiteit binnen de groep is enorm. Sommigen zijn analfabeet en hebben nooit gewerkt, anderen zijn hoog opgeleid en moeten weer onderaan beginnen. De een is makkelijk leerbaar, de ander niet. Er zijn mensen met een trauma voor het leven, anderen kunnen hun trauma makkelijker een plekje geven. Kortom, allemaal andere situaties, culturen en verhalen. Maar bijna allemaal mensen die in beginsel de wil hebben om er iets van te maken. Dit maakt het zo belangrijk om rekening te houden met deze diversiteit, op maat te kijken wat nodig is en al jong te beginnen. Want jong geleerd is oud gedaan.

## 1.3 Inburgering als middel om mee te doen

Als samenleving en overheid spannen wij ons in om een klimaat te creëren waarin mensen zich veilig genoeg voelen om te leren en ontwikkelen. Een omgeving die mensen uitnodigt om Nederlands te praten en mee te doen. De Wet Inburgering moet nieuwkomers daarbij helpen. Het moet ervoor zorgen dat mensen de taal voldoende kunnen spreken en de juiste kennis en vaardigheden mee krijgen om zo snel mogelijk mee te kunnen doen.

Natuurlijk is het de taak van de inburgeraar om zich voldoende in te spannen en aan de wettelijke verplichtingen te voldoen. Maar het behalen van een inburgeringdiploma is slechts een begin. Het gaat erom wat je in praktijk doet met wat je geleerd hebt. Het grotere doel



heeft alles te maken met integratie. Integratie is een breder begrip. Het gaat over het opnemen van een bevolkingsgroep in een groter geheel. Dit gaat dus over een wederzijds proces. Een proces van lange adem waarin de ontvangende samenleving open staat en uitnodigt.

#### 1.4 De nieuwe Wet Inburgering; een decentralisatie

De huidige inburgeringswet (2013) heeft helaas niet het beoogde effect. Het is duidelijk zichtbaar geworden de afgelopen jaren dat deze doelgroep vaak aan de zijlijn staat. De overheid heeft -in het kader van zelfredzaamheid- deze groep mensen het zelf laten uitzoeken. Zelf een lening aanvragen bij DUO, een inburgeringsschool zoeken etc. Als gevolg daarvan zien we dat nieuwkomers over het algemeen onvoldoende taalniveau hebben, te weinig verbinding met de samenleving ervaren, schulden snel gemaakt zijn en mensen lang in de uitkering blijven hangen. Dit maakt dat er teveel drempels zijn om mee te kunnen doen en/of te werken. Gemeenten hebben geen zicht op de voortgang, omdat hun rol met de invoering van de huidige wet in 2013 is geminimaliseerd. Hoewel er vele maatschappelijke partners al jaren actief bezig zijn voor deze mensen gebeurt dit niet in samenhang. Daardoor is het voor inburgeraars onoverzichtelijk en zien zij door de bomen het bos niet.

Hier heeft geen enkele partij baat bij. Dit moet echt anders. Op 1 januari 2022 treedt daarom de nieuwe Wet Inburgering in werking. Dit brengt zowel voor de inburgeraar als voor de gemeente veel veranderingen met zich mee. De gemeente wordt verantwoordelijk voor de inburgering van nieuwkomers en krijgt daarmee een belangrijke rol. Met de wetswijziging krijgen wij een nieuwe maatschappelijke opgave binnen het sociaal domein.

#### 1.5 Dit beleidsplan en de totstandkoming

In dit beleidsplan beschrijven we de visie, uitgangspunten en aanpak die invulling geven aan integratie in Purmerend waarbij inburgering een belangrijk onderdeel is. De input hiervoor is voortgekomen uit de gesprekken die het afgelopen jaar voortdurend zijn gevoerd met maatschappelijke partners zoals Clup Welzijn, Vluchtelingenwerk, taalscholen, de bibliotheek, de Wereldtuin, Werkom etc. Maar natuurlijk ook uit gesprekken met nieuwkomers zelf. In het afgelopen jaar hebben we samen met deze partners steeds meer idee gekregen bij wat wel en niet werkt in Purmerend. In de tussentijd zijn we steeds meer in de geest van de nieuwe wet gaan samenwerken zodat de overgang naar de nieuwe wet vloeiend kan verlopen. Op onderdelen trekken we ook regionaal op.



## 2. VISIE GEMEENTE PURMEREND

### 2.1 Onze visie op integratie en inburgering

*In Purmerend krijgen nieuwkomers de kans om volwaardig mee te kunnen doen aan de samenleving waarbij inburgering als middel gezien wordt om integratie te bereiken. Dit vraagt een samenspel tussen nieuwkomers en de ontvangende samenleving. Nieuwkomers werken aan taal, onderwijs, participatie en werk. De overheid schept de randvoorwaarden. De samenleving nodigt uit en ondersteunt. Zo gaat inburgering beter en sneller!*

### 2.2 Integratie als groter doel

De Wet Inburgering is een manier om mensen te helpen met hun integratie in Nederland. Integratie betekent letterlijk “opname in een (groter) geheel”. Het moment dat je er echt bij hoort. Dit kan een langdurig proces zijn dat vraagt om wederzijds begrip. Het behalen van een diploma is een goed begin. Het gaat er vervolgens om wat er in de praktijk gebeurt. Hoe iemand het geleerde in de praktijk kan oefenen. Hier zit dan ook de uitdaging ten opzichte van de huidige wet.

Integratie is een gedeelde verantwoordelijkheid van zowel nieuwkomers als van de ontvangende samenleving. Dit vraagt dus niet alleen inspanning van nieuwkomers (om de taal te leren en mee te doen), maar ook inspanningen van de samenleving. Ook hier hebben gemeenten een belangrijke rol in door het beleid niet alleen te richten op de inburgeraar, maar ook op de samenleving. Door ontmoetingen te organiseren op de werkvloer, in de klas, in de buurt of in de zorg, krijgen statushouders een gezicht. Eenmaal in gesprek kan met respect voor elkaars zienswijze worden doorgepraat over verschillende dilemma's. Dit om vooroordelen en discriminatie tegen te gaan en wederzijds begrip en verbinding te creëren.



We vinden het belangrijk dat je je goed voelt in Purmerend, dat je verbinding voelt met mensen en dat je kansen krijgt om (naar vermogen) mee te doen. Want dat is de beste basis voor een gezonde ontwikkeling. Dat geldt voor alle inwoners, dus ook voor nieuwkomers. Daarom streven we er naar dat nieuwkomers zo volwaardig mogelijk mee kunnen doen aan de samenleving door zo snel mogelijk te participeren. Omdat taal nu eenmaal een belangrijke voorwaarde is om mee te kunnen doen is het doel het taalniveau tot een maximum te bevorderen. We willen daarnaast dat mensen kennis krijgen van de Nederlandse maatschappij en de arbeidsmarkt; wat hier kán en mág en welke mogelijkheden je hebt om jezelf te ontwikkelen op gebied van werk en opleiding. Dit alles gaat niet vanzelf. Nederland is het land van de regeltjes. Een behoorlijk contrast met de landen waar men vandaan komt. Begeleiding vanaf de vroege start is nodig om ervoor te zorgen dat mensen de juiste informatie krijgen en om een passende route uit te kunnen stippelen. Omdat iedereen zo anders is, beschouwen we dit als maatwerk en hebben we oog voor iemands context. Nieuwkomers hebben niet alleen te maken met de gemeente maar met tal van organisaties die met elkaar samenwerken. We hebben daarbij hetzelfde doel, want de basis is altijd een plan. Dat plan is meer dan het behalen van een inburgeringsdiploma. Een inburgeringsdiploma is een wettelijke vereiste en een belangrijke basis, maar eigenlijk begint het dan pas. Het gaat erom wat je in de praktijk doet met wat je geleerd hebt. Theorie en praktijk moeten elkaar versterken. Daarom werken taalscholen nauw samen met bijvoorbeeld het welzijnswerk, de bibliotheek en Werkom. Vrijwilligers spelen binnen dit samenspel een belangrijke rol. Het echte plan gaat dus verder dan inburgering, maar gaat over volwaardig meedoen. Dat betekent dat inburgering raakvlakken heeft met facetten binnen het sociaal domein en zoeken we als zodanig verbinding met relevante terreinen zoals zorg, jeugd en participatie.

## 3. NIEUWE WET INBURGERING 2022

Als gemeente zijn we er voor het welzijn van álle Purmerenders. Ook nieuwkomers horen daarbij. Naast dat nieuwkomers deelnemen aan het reguliere leven hebben zij een extra taak, namelijk inburgering. De nieuwe Wet Inburgering wijzigt om meer tegemoet te komen aan de belevingswereld van de doelgroep. Binnen dit hoofdstuk zoomen we in op wat de nieuwe Wet Inburgering betekent.

### 3.1 Waarom een wetswijziging?

Tot 2013 waren gemeenten verantwoordelijk voor het inburgeringsbeleid. Zij boden inburgering aan en zagen toe op de voortgang. Sinds 2013 wijzigde de wet ingrijpend. Nieuwkomers werden zelf verantwoordelijk voor de inburgering. Dat houdt in dat zij een lening kunnen krijgen bij DUO (van € 10.000) en vervolgens zelf een geschikte taalschool moeten kiezen. Steeds meer firma's hebben zich de afgelopen jaren op de (lucratieve) inburgeringsmarkt gestort. Resultaat is fraude op de inburgeringsmarkt en grote verschillen in kwaliteit van inburgering. Het gevolg is dat het algehele inburgeringsonderwijs beneden peil is. Nieuwkomers moeten het zelf uitzoeken terwijl zij nog maar net in Nederland zijn gevestigd. En als men niet op tijd inburgert wordt de lening niet terug betaald, riskeert men een boete, verlaging van de uitkering of -erger nog- intrekking van de verblijfsvergunning. Nieuwkomers zijn overgeleverd aan de markt terwijl zij zelf nog onvoldoende in staat zijn om weloverwogen keuzes te nemen. Bovendien is het risico op schulden groot. Niet alleen moet men direct een lening aangaan, de kloof met het land van herkomst is zo groot dat het tijd nodig heeft om de regels van Nederland te begrijpen. Om deze regels te begrijpen is een behoorlijk taalniveau nodig. Tijdens de inburgering zelf wordt te weinig Nederlands gesproken in de praktijk. Nieuwkomers kunnen vaak maar moeilijk in verbinding komen met de samenleving terwijl dat nu net het doel is. Daardoor blijft het taalniveau achter en is het vinden van

werk voor velen (bijna) niet haalbaar. Taal is immers bijna altijd een vereiste voor werk.

Gemeenten hebben sinds 2013 geen rol meer ten aanzien van de inburgering. We hebben geen zicht op hoe het gaat met het inburgeringsproces van mensen. Dat betekent dat nieuwkomers vaak niet goed geïnformeerd zijn en keuzes maken die hen in de problemen kunnen brengen. Gemeenten hebben hier nu weinig invloed op.

### 3.2 Wat wijzigt er?

Het huidige stelsel kent dus belemmeringen voor mensen om mee te doen. Met de nieuwe Wet Inburgering wijzigt het inburgeringsstelsel. Voor mensen die inburgeringsplichtig zijn is dit een positieve verandering.

In het nieuwe stelsel krijgt de gemeente **de regie** over de inburgering. Hierdoor gaat de gemeente de inburgeringscursussen inkoop. Inburgeringsplichtige statushouders hoeven dit niet langer zelf te doen, waardoor zij hier ook geen lening meer voor hoeven af te sluiten die tot schulden kan leiden.

Het nieuwe inburgeringsstelsel kent **drie leerroutes** om de Nederlandse taal te leren. Hierdoor is er meer maatwerk mogelijk:

1. Onderwijsroute voor jonge inburgeringsplichtigen en gericht op het behalen van een schooldiploma;
2. Z-route voor mensen die onvoldoende leerbaar zijn en gericht op zelfredzaamheid;
3. B1-route voor alle overige inburgeraars waarvan verwacht wordt dat zij B1 kunnen halen. Dit niveau is hoger dan het huidige taalniveau (A2). Het doel van deze route is werk.



De inburgeringsplicht in de nieuwe wet bestaat naast een leerroute uit nog twee onderdelen: een **Participatieverklaringstraject (PVT)** en een **Module Arbeidsmarkt en Participatie (MAP)**. Het PVT is een traject van ten minste 12 uur over de kernwaarden van de Nederlandse samenleving. De MAP is een leermodule gericht op het in beeld brengen en versterken van de competenties van statushouders en de kansen op de lokale arbeidsmarkt.

Ten slotte is in de nieuwe Wet inburgering opgenomen dat gemeenten verantwoordelijk zijn voor de **maatschappelijke begeleiding** en **financiële ontzorging** van inburgeringsplichtige statushouders. De maatschappelijke begeleiding betreft begeleiding en ondersteuning bij praktische zaken en bij de kennismaking met de Nederlandse samenleving en specifieke lokale omgeving. Financiële ontzorging houdt in dat de gemeente de eerste zes maanden na binnenkomst

in de gemeente een aantal vaste lasten voor statushouders betaalt (huur, energiekosten en verplichte verzekeringen). Het bedrag voor deze lasten verrekenen we met de bijstandsuitkering. Op deze manier ontzorgen we statushouders en voorkomen we dat er schulden ontstaan in de beginperiode van hun verblijf in onze gemeente. Daarbij hoort ook de verantwoordelijkheid voor begeleiding van statushouders om financieel zelfredzaam te worden.

Met de regie op de inburgering ontstaat voor de gemeente ook de kans om de inburgeringsverplichting te combineren met de verplichtingen vanuit de Participatiewet die voor de meeste inburgeringsplichtigen gelden. Door inburgering- en participatievoorzieningen te combineren, zetten we onze gemeentelijke hulp en ondersteuning effectiever in.

Wet inburgering 2013	Wet inburgering 2021
Volledige eigen verantwoordelijkheid inburgeringsplichtigen	Regie en aanbodplicht voor gemeenten, naast eigen verantwoordelijkheid inburgeringsplichtigen
Commerciële markt voor inburgeringstrajecten, te financieren met een lening bij DUO voor alle inburgeringsplichtigen	Inkoop en financiering van inburgeringstrajecten voor statushouders door gemeenten
Geen verbinding met de verplichtingen vanuit de Participatiewet	Verbinding met Participatiewet, waardoor combinatie van de inburgerings- en Participatiewet-verplichtingen mogelijk is
Geen verplichte financiële ontzorging en training financiële zelfredzaamheid	Verplichte financiële ontzorging en training financiële zelfredzaamheid voor bijstandsgerechtigde statushouders gedurende ten minste de eerste zes maanden van hun verblijf in de gemeente
Verwacht resultaat inburgeringstraject: Taalniveau A1 (of ontheffing)	Verwacht resultaat inburgeringstraject: Taalniveau B1, tenzij iemand onvoldoende leerbaar is
Geen onderscheid in leerroutes	Drie verschillende leerroutes: keuze voor leerroute komt in PIP naar aanleiding van een brede intake gericht op alle leefgebieden

Bij de nieuwe, centrale rol van de gemeente hoort ook het stimuleren van **spontane naleving van wet- en regelgeving**, toezicht houden op de naleving en waar nodig sanctionerend optreden. Het nieuwe stelsel biedt aanzienlijk meer handvatten om inburgering tot een succes te maken dan de huidige Wet inburgering.

### 3.3 Doelstellingen van de nieuwe wet

#### Snel en volwaardig meedoen, liefst via betaald werk

Het doel van de wet is om inburgeringsplichtigen zo snel mogelijk te laten meedoen in de Nederlandse samenleving, het liefst via betaald werk.

Om het doel van de nieuwe Wet Inburgering te bereiken, kent de wet 5 subdoelen die als uitgangspunt dienen voor gemeenten en andere partijen in het stelsel:

1. Tijdige start	2. Snelheid van inburgering	3.0 Maatwerk	4. Dualiteit: combinatie taal en participatie	5. Kwaliteit en voortgang bewaken
---------------------	--------------------------------	-----------------	--	--------------------------------------

#### 1. Tijdige start van de inburgering

Om ervoor te zorgen dat inburgeringsplichtigen vanaf het begin kunnen deelnemen aan de Nederlandse samenleving, is het belangrijk dat zij zo snel mogelijk beginnen met de inburgering.

#### 2. Snelheid van de inburgering

Om ervoor te zorgen dat inburgeringsplichtigen snel kunnen deelnemen aan de Nederlandse samenleving, is het belangrijk dat zij binnen de inburgeringstermijn, maar liefst sneller, voldoen aan de inburgeringsplicht.

#### 3. Maatwerk

Om te zorgen dat inburgeringsplichtigen volwaardig kunnen deelnemen aan de Nederlandse samenleving, is het belangrijk dat het inburgeringsaanbod aansluit bij hun startpositie en ontwikkelmogelijkheden.

#### 4. Dualiteit: combineren van taal en participatie

Om ervoor te zorgen dat inburgeringsplichtigen volwaardig kunnen



deelnemen aan de Nederlandse samenleving, is het belangrijk dat het leren van de Nederlandse taal gecombineerd wordt met activiteiten gericht op deelname aan het dagelijkse leven.

### 5. Kwaliteit van het inburgeringsaanbod

Om de subdoelen 1 tot en met 4 te bereiken, is het belangrijk dat er een divers en kwalitatief hoogwaardig inburgeringsaanbod beschikbaar is. Daarom zijn gemeenten in het nieuwe inburgeringsstelsel verantwoordelijk voor de inkoop en kwaliteit (van een deel) van het inburgeringsaanbod.

#### 3.4 Doelgroep

De nieuwe wet is van toepassing op nieuwkomers die op of ná 1 januari 2022 inburgeringsplichtig zijn geworden. De inburgeringsplicht geldt voor iedere nieuwkomer van 16 jaar tot de AOW-leeftijd die zich duurzaam in Nederland vestigt en een verblijfsvergunning voor bepaalde tijd heeft.

In de nieuwe Wet Inburgering wordt een onderscheid gemaakt tussen asielstatushouders en gezinsmigranten.

#### 1. Asielstatushouders

Asielstatushouders (ook statushouders genoemd) zijn vluchtelingen die door de Immigratie- en Naturalisatiedienst (IND) worden erkend en een vluchtelingenstatus krijgen. Zij komen eerst in asielzoekerscentra (AZC) terecht. Het Centraal Orgaan Asielzoekers (COA) vangt hen op en koppelt statushouders aan een gemeente.

Nareizigers zijn de nareizende familieleden van de statushouder die na inwilliging van de gezinshereniging in Nederland mogen verblijven. Zij komen dus terecht bij hun familielid die al woonachtig is in de gemeente.

#### 2. Gezinsmigranten en overige inburgeraars

Gezinsmigranten en overige migranten (hierna gezinsmigranten) zijn personen die hier voor gezinshereniging of gezinsvorming gekomen zijn. Het gaat om personen die een Nederlandse partner hebben. Inburgering start voor gezinsmigranten al met een basisexamen inburgering dat in het land van herkomst wordt afgelegd. Ook geestelijk bedienaren (dominees, priesters en imams) en vreemdelingen met een verblijfsvergunning voor een onbepaald verblijfsdoel zijn onderdeel van deze groep.

De gemeente wordt met de invoering van de nieuwe Wet inburgering dus voor een grotere groep verantwoordelijk. Het te volgen inburgeringstraject voor statushouders is veelomvattender dan voor gezinsmigranten. Dit betekent dat de wettelijke aanbodplicht verschilt per groep.

#### Aanbodplicht per doelgroep

Inburgeringsaanbod	Statushouders	Gezinsmigranten
Leerroute	√	*
Module Arbeidsmarkt en participatie (MAP)	√	√
Participatieverklarings-traject (PVT)	√	√
Maatschappelijke begeleiding	√	
Financieel ontzorgen	√	

\* Gemeenten zijn alleen verantwoordelijk voor het participatiecomponent van de leerroute als gezins- en overige migranten een uitkering hebben op grond van de Participatiewet



### Ondertussengroep

Nieuwkomers die nog onder de huidige wetgeving vallen, behoren tot de zogeheten 'ondertussen'-groep. Zij blijven wettelijk gezien verantwoordelijk voor hun eigen trajecten de inkoop daarvan. Desondanks kunnen zij veel baat hebben bij het nieuwe inburgeringsstelsel en de gewijzigde aanpak. Inburgeraars die onder de huidige wet vallen kunnen gebruik maken van hetzelfde aanbod als de inburgeraars die onder de nieuwe wet zullen gaan vallen. Daar mag in de praktijk geen verschil in zijn. Wel blijft de financiering voor het formele inburgeringstraject anders geregeld.

Een specifieke groep onder de huidige inburgeraars zijn de mensen die vallen onder de Einde Lening Inburgeringsplicht (ELIP). Dit zijn mensen die in het laatste half jaar van hun inburgeringstermijn zitten. Als gemeente kunnen wij extra gerichte ondersteuning bieden. Dit, om te voorkomen dat deze inburgeraars in de problemen komen omdat zij geen budget meer hebben om de inburgering af te maken. In Purmerend bieden wij deze ondersteuning aan deze doelgroep en kijken we per persoon wat nodig is. Via DUO ontvangen we gegevens van wie er in deze doelgroep valt.

### 3.5 Rol van de gemeenteraad

De Wet Inburgering geeft aan wat er moet gebeuren maar niet hoe. De gemeenteraad stelt een visie op en kan nadenken over welke uitgangspunten en maatschappelijke resultaten zij belangrijk vindt. Het is daarbij belangrijk na te denken over de positie van deze nieuwe wet binnen het sociaal domein. Zo kunnen gemeenten hun taken op het gebied van inburgering waar nodig, goed verbinden met hun taken op met name het gebied van participatie en werk. Waar relevant ook met (jeugd)zorg en andere vormen van (maatschappelijke) ondersteuning. Gemeenten worden grotendeels vrijgelaten in de keuze over hoe zij de nieuwe taken die ze in het kader van de regierol

krijgen, inbedden in de gemeentelijke organisatie.

De taken die voor gemeenten voortvloeien uit de Wet inburgering zijn ten dele -vanuit het oogpunt van rechtszekerheid en uniformiteit- ingekaderd in de wet en de daarop gebaseerde lagere regelgeving. Er blijft echter ook ruimte om taken naar eigen inzicht in te vullen, zodat maatwerk mogelijk is. Rekening houdend met de lokale omstandigheden.



## 4. MAATSCHAPPELIJKE RESULTATEN EN UITGANGSPUNTEN

### 4.1 Maatschappelijke resultaten

In Purmerend spannen we ons in voor de volgende maatschappelijke resultaten:

**1. Inburgeraars behalen hun hoogst haalbare taalniveau en ontdekken en ontwikkelen hun talenten en vaardigheden**

**2. Inburgeraars voelen zich sociaal verbonden met de samenleving en doen naar vermogen mee aan activiteiten**

**3. Inburgeraars zijn zo snel mogelijk financieel en maatschappelijk zelfredzaam**

### 4.2 Uitgangspunten

1. Om mee te kunnen doen is het belangrijk dat de inburgeraar vanaf de start de juiste kennis ontvangt over de Nederlandse maatschappij en de mogelijkheden op de arbeidsmarkt. Inburgeraars leren welke talenten en vaardigheden zij hebben en waar hun kansen liggen op de arbeidsmarkt;
2. Voor inburgeraars en samenwerkende partijen is belangrijk dat er integraal wordt samengewerkt op basis van een doorlopende lijn. Inburgeraars weten op die manier precies wat er van ze verwacht wordt. En zo kan inburgering vlotter verlopen;
3. Het combineren van taal, participatie en werk helpt om te oefenen in de praktijk en daardoor sneller mee te doen. Dit is voor elke leerroute belangrijk;
4. Omdat iedereen anders is, is maatwerk belangrijk. We hebben aandacht voor de verschillen tussen mensen;
5. Om te weten wat iemand kan en een passende route (PIP) uit te kunnen stippelen is het nodig iemand goed te leren

kennen. Daarom investeren we in tijd en aandacht aan de voorkant van het proces. Want een goed begin is het halve werk;

6. Inburgeren vraagt rust in de omgeving van de inburgeraar. Daarom is oog voor de context. Het hele gezin speelt een rol. We hebben aandacht voor de kinderen en een passende vorm van kinderopvang en onderwijs, zodat dit geen belemmerende factor vormt;
7. Kwaliteit van inburgering staat hoog in het vaandel. De taalscholen waar wij de leerroutes inkopen hebben het Blik op Werk keurmerk en werken in nauwe verbinding met gemeente en samenwerkingspartners;
8. Inburgering is een wettelijke verplichting en gaat gepaard met regels. We wijzen mensen hier actief op en sanctioneren op passende wijze als dat nodig blijkt te zijn.

## 5. ONZE AANPAK

In Purmerend zijn veel partijen al jaren actief met nieuwkomers; taalscholen, de bibliotheek, Vluchtelingenwerk, Clup welzijn, Werkom, de Wereldtuin, stichting Present etc. Dat gebeurt echter niet altijd in samenhang. Er is geen doorlopende lijn en geen integraal aanbod. Daarom zijn inspanningen nu gericht op het versterken van de samenhang in het huidige aanbod. Hierin staan een duidelijk aanspreekpunt, regie en integrale trajecten richting werk, opleiding en passend taalaanbod centraal.

### 5.1 Integrale aanpak en regie

In onze gemeente gaan we uit van de basis die er al is in Purmerend en versterken we deze om te komen tot een samenhangend en integraal geheel. Dat houdt in dat we samen werken aan een plan. Elke partij heeft daar haar eigen rol in. We weten van elkaar wie wat doet en wanneer. Zo vullen samenwerkende partijen elkaar aan en dat helpt de inburgeraar verder. Theorie en praktijk combineren we op deze manier effectief zodat men in de praktijk kan oefenen wat men in de klas geleerd heeft. Vrijwilligers spelen hier een belangrijke rol in. De regierol wordt opgepakt door het gemeentelijk “team integratie en inburgering”. Deze bestaat uit casemanagers die zich specifiek bezig houden met de begeleiding van deze doelgroep. Dat doen wij zowel vanuit de Participatiewet als vanuit de Wet inburgering. Zij begeleiden zowel statushouders als gezinsmigranten. De casemanager is het centrale aanspreekpunt voor inburgeraars en samenwerkende partijen. Zij weet precies hoe het gaat met iemand. Wanneer er een mogelijkheid is tot (vrijwilligers)werk is het aan de casemanager dit te signaleren en de juiste organisaties erbij te halen die dit kunnen organiseren.

### 5.2 Een vroegtijdige start, brede intake en PIP

De casemanagers spreken mensen vanaf de start. Dat kan zowel

op het AZC zijn als in de gemeente. Nadat men gevestigd is in de gemeente volgt een periode van ‘het leren kennen van de inburgeraar’. Deze hele periode is onderdeel van de brede intake. Want 1 of 2 gesprekken met mensen die de taal helemaal niet kunnen verstaan is onvoldoende om iemand te leren kennen en een passende route uit te stippelen. Na deze periode wordt een plan opgesteld (PIP). Dit vormt tevens de beschikking. In het plan stippelt de casemanager samen met de inburgeraar de route uit. De casemanager zorgt voor de juiste informatie en monitort ten slotte de voortgang. Binnen het Team integratie en inburgering is een trainer actief die trainingen organiseert die o.a. gaan over de Nederlandse arbeidsmarkt. Het doel is dat mensen een idee hebben over wat zij kunnen in Nederland en waar hun kansen liggen. Het is een opstap naar Werkom, zodat Werkom heel gericht aan de slag kan gaan met onder andere leerwerkplekken en samenwerken met werkgevers.

### 5.3 Duale trajecten

De eerste focus ligt op taal. Dat gebeurt tijdens elke leerroute op een taalschool. We spreken van formele taal (inburgering) en informele taal (denk aan vrijwillige taalmaatjes). Door dit vanaf de start te combineren leren mensen sneller, want zij oefenen in de praktijk. Professionals en vrijwilligers vullen elkaar aan. Al snel gaan mensen ook participeren. Dat wil zeggen; activiteiten doen die bijdragen aan de inburgering. Dat kan heel laagdrempelig zijn zoals buurtgenoten helpen met de boodschappen tot aan vrijwilligerswerk. Voor de Z-route geldt een urenverplichting (800 uur taal en 800 uur participatie) die ook geregistreerd moet worden. Dit participatie-component binnen de Wet Inburgering maakt dat trajecten dual worden vorm gegeven en dat mensen sneller mee kunnen doen. Dit alles is maatwerk. Het betreft een stevige samenwerking tussen in elk geval taalscholen, de bibliotheek en Clup Welzijn. Maar daarnaast ook andere partijen die



invulling geven aan het participatie-onderdeel. Gezamenlijk wordt een programma in elkaar gezet waarin taallessen, participatie-activiteiten, financiële educatie en informele taal in een weekplan zijn geïntegreerd.

#### 5.4 Doorlopende lijn

Het nieuwe stelsel zet in op een doorlopende lijn vanuit de opvang tot en met het behalen van het inburgeringsexamen, maar biedt ook ruimte voor nazorg. Hieronder de route van een inburgeraar in overzicht. Deze praatplaat wordt ook gebruikt in gesprekken met inburgeraars, zodat zij goed uitgelegd kunnen krijgen wat er verwacht wordt.



#### 5.5 Leren en ontwikkelen via pilots

Omdat de nieuwe Wet Inburgering een behoorlijke wijziging betreft, zien we het eerste 1,5 jaar als pilotperiode waarin we samenwerken -met de bij ons bekende en betrouwbare partijen- aan een integraal aanbod voor inburgeraars. We willen in dat jaar ervaring opdoen en onderzoeken wat wel en niet werkt en hoe we zo effectief mogelijk omgaan met de (beperkte) beschikbare budgetten. Op basis van de resultaten uit deze periode bepalen we de vervolgstappen.

Omdat we het eerste 1,5 jaar willen benutten om ervaring op te doen, voordat we jarenlange afspraken vastleggen, kopen we de leerroutes in voor deze periode op basis van een contract. Dat doen we bij twee betrouwbare taalaanbieders waar we al jaren mee samenwerken. Zij zullen samen gaan werken om de leerroutes efficiënt

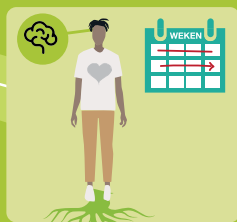
en effectief uit te voeren. Hierdoor besteden we niet direct aan. Deze taalaanbieders werken nauw samen met de betrokken partijen om een duaal traject voor elkaar te krijgen. De grootste partners hierin zijn Vluchtelingenwerk, Clup Welzijn, de bibliotheek en Werkom. Het afgelopen jaar zijn er al initiatieven ontplooid om in de geest van de nieuwe wet te werken.

#### 5.6 Maatwerk

Als het om mensenwerk gaat is maatwerk altijd belangrijk. De groep inburgeraars is zeer divers qua achtergrond, leeftijd, opleiding, taal, leerbaarheid, psychische toestand etc. Kortom de startpositie kan enorm verschillen enorm en dus ook de mogelijkheden en de route. In sommige culturen is er een groot verschil tussen mannen en vrouwen en hun mogelijkheden. Sommige vrouwen hebben nooit de mogelijkheid gehad zich te ontplooiën, wat in Nederland tot problemen kan leiden (denk aan de vele echtscheidingen onder Syriërs). We hebben daarom oog voor de hele context en kijken per situatie wat nodig is. Dat betekent dat we flexibel zijn en openstaan voor vernieuwende ideeën.

#### 5.7 Aandachtspunten (kinderopvang, onderwijs, jeugd)

Inburgeren vraagt veel tijd en aandacht van mensen. Ze worden -net als iedereen in Nederland- verwacht op tijd te komen, zich aan afspraken te houden, te leren en te participeren. Maar veel inburgeraars hebben ook een (groot) gezin. Er is in veel gevallen sprake van trauma en wantrouwen richting overheid. De eerste stap is rust en veiligheid. Pas als de kinderen op een veilige plek zijn onder gebracht kan vader of moeder in alle rust leren. Dat betekent dat de kinderopvang goed moet zijn aangesloten bij de inburgering. Iets wat in de praktijk niet zo blijkt te zijn. De kinderopvang is immers bedacht voor werkende ouders die jarenlang dezelfde dag/tijd afnemen. In



het geval van inburgering is dit niet zo stabiel. Mensen veranderen van niveau en dus van groep/dag. Dat maakt dat het vinden van geschikte kinderopvang al jaren een uitdaging is.

Ook de locatie speelt een rol. Momenteel kan het zo zijn dat 4 kinderen uit één gezin op allerlei verschillende plekken in de stad moeten worden onder gebracht. De een in de schakelklas Kuna Mundo aan de andere kant van de stad, de ander op de kleuterschool in de buurt, weer een ander op de peuterspeelzaal... En dat alles op de fiets, lopend of met het openbaar vervoer. Voor de inburgeraar is het belangrijk de kinderen zoveel mogelijk op één plek onder te kunnen brengen. Dat is niet alleen praktisch, het geeft ook rust. Bovendien is inburgering onder de kinderen op een andere manier natuurlijk ook van belang. En dat gebeurt bij voorkeur in de eigen omgeving met Nederlandse kinderen waar zij de taal snel van leren.

Investeren in de jeugd heeft als resultaat dat zij zich sneller en beter wortelen in hun nieuwe omgeving en dat zij de taal sneller leren. Dit werkt door in de thuisomgeving. Bovendien vergoot het de kansen op een goede opleiding en een passende werkplek. Vanuit deze invalshoek is het goed om opnieuw te kijken naar de kinderopvang en het onderwijs waarbij de (internationale) schakelklas een belangrijke rol speelt.

### 5.8 Goede voorlichting

Uit ervaring blijkt dat inburgeraars hun weg moeilijk kunnen vinden. Er is per gemeente niet veel informatie beschikbaar. Om mensen te helpen bij hun inburgering is het belangrijk adequate informatie te geven. Dit gebeurt via de casemanagers en via partijen zoals Vluchtelingenwerk, maar ook digitaal zullen we de juiste informatie verschaffen zodat mensen zelf op zoek kunnen gaan. Daarnaast is voorlichting belangrijk in het kader van naleving en handhaving zoals hieronder wordt beschreven.

### 5.9 Naleving en handhaving

De meeste inburgeraars zijn intrinsiek gemotiveerd om de taal te leren en te slagen voor het inburgeringsexamen. Toch valt niet uit te sluiten dat er ook inburgeraars zullen zijn voor wie inburgering niet vanzelfsprekend is en die verzuimen hierin hun eigen verantwoordelijkheid te nemen. Daarom kunnen we als gemeente sancties (een bestuurlijke boete of een maatregel) opleggen in situaties waarin de inburgeraar tijdens het inburgeringstraject te weinig of geen inzet toont. Ook dit moet inburgeraars motiveren om zo snel mogelijk in te burgeren op het voor hen hoogst haalbare niveau. Maar handhaving omvat binnen het nieuwe inburgeringsstelsel veel meer dan uitsluitend het opleggen van een boete of maatregel aan inburgeraars. De wetgever ziet sanctionering als het sluitstuk van handhaven van de verplichtingen op grond van de wet. Het is een allerlaatste redmiddel om onwillige inburgeraars te stimuleren alsnog hun verplichtingen na te komen. Handhaving beoogt daarom ook en vooral het stimuleren van de spontane naleving van de wet- en regelgeving. Voorkomen is tenslotte beter dan genezen.

De 'spontane' naleving van regels en afspraken is vooral gebaat bij preventie. Goede communicatie en passende dienstverlening zijn een voorwaarde voor effectieve preventie. Inburgeraars moeten de regels en verplichtingen goed uitgelegd krijgen. Dat gebeurt binnen de nieuwe Wet Inburgering al vanaf de start. Als de inburgeraar goed begrijpt wat er verwacht wordt en ook in staat is om dit te begrijpen, dan pas kun je zeker weten of iemand bewust of onbewust verzuimt. Er zijn bijvoorbeeld situaties dat we te maken hebben met iemand met een (verstandelijke) beperking. In veel gevallen komen we daar pas later achter. Sanctioneren gebeurt dus pas als we zeker weten dat men goed is ingelicht en alsnog verzuimt om eigen verantwoordelijkheid te nemen.



## 6. FINANCIËN

Gemeenten krijgen een structureel inburgeringsbudget vanuit het Rijk voor de uitvoering van het nieuwe inburgeringsstelsel.

Het structurele inburgeringsbudget kent twee typen kosten:

1. Uitvoeringskosten
2. Kosten voor inburgeringsvoorzieningen

### Uitvoeringskosten

De uitvoeringskosten zijn kosten voor:

- De brede intake
- Het PIP
- De voortgangsgesprekken
- Het ontzorgen
- Overige uitvoeringskosten

De middelen worden verstrekt via een integratie-uitkering binnen het gemeentefonds. Deze worden verdeeld onder gemeenten op basis van het aantal inwoners en het aantal personen met een niet-westerse migratieachtergrond.

- ➔ Schatting kosten voor 2 jaar € 4.100 asielmigrant en € 2.700 gezinsmigrant
- ➔ Totaal voor Purmerend en Beemster in 2022: € 330.000

### Inburgeringsvoorzieningen

Het budget voor de inburgeringsvoorzieningen zijn voor:

- Leerroutes
- Module MAP
- Module PVT
- Maatschappelijke begeleiding
- Inzet van tolken

Het budget voor de financiering van de inburgeringsvoorzieningen wordt aan gemeenten verstrekt door middel van een specifieke uitkering (SPUK). Het budget mag worden besteed aan voorzieningen die bijdragen aan het voldoen van de inburgeringsplicht.

- ➔ Budgetten vanuit Rijk: € 12.712 (voor traject van 3 jaar) voor een asielmigrant en € 589 voor een gezinsmigrant
- ➔ Septemercirculaire bekendmaking budgetten

Voor de leerroutes is gemiddeld per route €10.000 beschikbaar. De grootste financiële uitdaging zit in de Onderwijsroute. De kosten daarvan zijn vele malen hoger waardoor op voorhand al duidelijk is dat de budgetten knellend zullen zijn. Dit is de reden dat landelijk veel aandacht is voor deze route. Veel onderwijsinstellingen (meestal ROC's) hebben niet ingeschreven op de aanbesteding die in veel gemeenten zijn gedaan. Daardoor komen de ambitieuze doelstellingen binnen deze route onder druk te staan. Dit is landelijk nog steeds onderwerp van gesprek.

### Uitgangspunt Purmerend

Uitgangspunt in onze gemeente is dat we de Wet Inburgering uitvoeren binnen de beschikbare budgetten. Omdat er veel overlap is met bijvoorbeeld de Participatiewet, kijken we waar we budgetten kunnen combineren. Denk daarbij aan het onderdeel participatie, waarbij het doel werk is. Binnen de Participatiewet werken we aan hetzelfde doel.



## 7. MONITORING EN EVALUATIE

Zoals eerder is beschreven zien we het komende 1,5 jaar als pilotperiode. De taak die op ons af komt betreft een decentralisatie. Een behoorlijke verandering. We willen de ruimte houden om kritisch te blijven kijken naar wat wel en niet werkt en bij te schakelen als dat nodig blijkt. Daarom maken we goede afspraken met taalaanbieders en maatschappelijke partners om te monitoren hoe het gaat.

In Q4 van 2022 hebben we beter zicht op de praktijk. In dat kwartaal evalueren we hoe het gaat en komen we met een voortgangsrapportage. Die rapportage is van kwantitatieve als kwalitatieve aard. We houden bij hoeveel inburgeraars er zijn, wat zij doen en hoe dat gaat. We houden ook bij hoe het samenspel tussen inburgeraar, overheid en samenleving uitpakt. Op basis daarvan bepalen we de vervolgstappen.

### Risico

Net als bij de andere decentralisaties kent ook deze decentralisatie het risico dat de financiën niet voldoende blijken te zijn. Dit houden we nauwlettend in de gaten door samen met de partners te monitoren of er voldoende ruimte is om mensen op weg te kunnen helpen met het beschikbare budget.



## 1. Veelgebruikte termen

In het beleidsplan komen een aantal veelgebruikte termen voor:

- Inburgeringsplicht: de verplichting om succesvol een inburgeringsexamen of staatsexamen Nederlands af te leggen, veelal volgend op een inburgeringscursus of zelfstudie.
- Inburgeringstermijn: de termijn waarbinnen aan de inburgeringsplicht voldaan moet worden, welke ingaat op het moment dat het PIP (zie onderaan deze lijst) wordt ondertekend (statushouder) of iemand wordt ingeschreven in het gemeentelijk BRP (gezinsmigrant).
- Inburgeringsplichtigen: de inburgeringsplicht geldt niet voor personen met een nationaliteit uit de Europese Unie, Liechtenstein, Noorwegen, IJsland en Zwitserland. De inburgeringsplicht geldt ook niet voor jongeren onder de 18 jaar, personen die 8 jaar of langer in Nederland woonden en in die tijd naar school gingen, personen die Nederlandse diploma's, certificaten of bewijsstukken van een bepaalde opleiding in de Nederlandse taal hebben, ouderen die de pensioengerechtigde leeftijd hebben en personen die voor een tijdelijk doel in Nederland verblijven (zoals werk, studie of uitwisseling). Voor alle overige immigranten geldt de inburgeringsplicht wel.
- Inburgeraar (of nieuwkomer): een inburgeringsplichtige statushouder of gezinsmigrant.
- (Asiel)statushouders: asielmigranten aan wie een verblijfsvergunning verleend is.
- Ook nareizigers (nareizende familieleden) vallen hieronder.
- Gezinsmigranten: een partner uit het buitenland niet zijnde een statushouder of nareiziger, inburgeringsplichtig gesteld volgens de criteria zoals vermeld bij
- de term 'inburgeringsplichtigen'.

- PIP: het Plan Inburgering en Participatie is zowel een beschikking als eentrajectplan. In het PIP worden de afspraken met betrekking tot inburgering vastgelegd. Deze afspraken worden periodiek geijkt aan de voortgang van het inburgerings-traject van de inburgeraar.

## 2. Omvang doelgroep

De aantallen asielstatushouders en gezinsmigranten zijn moeilijk te voorspellen. We baseren ons daarbij op de aantallen (taakstelling) van dit jaar.

De taakstelling voor gemeenten Purmerend en Beemster samen telde voor heel 2021 129 personen (114 Purmerend en 15 Beemster). De verwachting is dat 70% van de statushouders ouder is dan 18 jaar. Dit zijn ongeveer 90 personen. De overige 30% bestaat uit kinderen jonger dan 18 jaar en ouderen vanaf de pensioengerechtigde leeftijd. Deze groep is niet inburgeringsplichtig.

Het aantal gezinsmigranten was vorig jaar 61. Dit jaar zullen er naar schatting 50 gezinsmigranten zich vestigen. Omdat 2021 nog niet is afgerond weten we niet wat de aantallen zullen worden.

Doelgroep	2020	2021	2022
Statushouders	-	90	90*
Gezinsmigranten	61	50*	50*

\* dit zijn schattingen, omdat het jaar 2021 nog niet is afgerond en omdat we taakstelling nog niet kennen

### 3. Duidelijke rolverdeling

Voor inburgeraars zelf en voor samenwerkende partijen is het belangrijk duidelijk te weten wie wat doet. Onderstaand overzicht bevat de wettelijke verplichtingen en degenen die dit uitvoeren.

Onderdeel	Wie
Brede intake	Gemeente
PIP	Gemeente
Ontzorgen	Gemeente
Maatschappelijke begeleiding	Vluchtelingenwerk
Participatieverklaringstraject (PVT)	Netsheila
Maatschappelijke begeleiding	Vluchtelingenwerk
Z-route	Fiolet
incl MAP	Fiolet i.s.m. Werkom
Participatie	Gemeente
B1-route	I/MO
incl MAP	I/MO i.s.m. Werkom
Onderwijsroute	Nader te bepalen

