

concepttekst visie

10-12-2020

Concept economische visie Beemster + Purmerend #datwerkt



Inhoud

INTRODUCTIE.....	3
Woord van de wethouders. Onze economische toekomst: op weg naar 2040.....	3
Introductie economische visie	4
Ons perspectief: de economie van 2040.....	5
Kerncijfers 2020.....	7
AMBITIES	8
Ambitie 1: Ons verhaal waarmaken	10
Onze mentaliteit: harde werkers.....	10
Onze economische clusters: waar wij uniek in zijn, en het verschil in maken.....	10
Cluster 1: Voedselkamer naast Amsterdam.....	11
Cluster 2: Circulaire makers.....	12
Cluster 3: IT & esports in het hart van onze economie.....	14
Cluster 4: Zorg en welzijn als voorwaarde en kans	15
Ambitie 2: Investeren in onze mensen.....	18
Bij- en omscholen is onze prioriteit.....	19
Ruimte voor pioniers met verfrissende ideeën.....	19
Ambitie 3. Ons gebied verder ontwikkelen.....	21
Profiteren van onze ligging in een economisch sterke regio	21
Onze plekken met potentie verder ontwikkelen.....	22
Ambitie 4. Onze economische basis versterken.....	26
Richting geven	27
Ontwikkeling mogelijk maken	27
VAN AMBITIE NAAR ACTIE.....	29
We organiseren jaarlijks een ondernemerscongres om te monitoren hoe succesvol we zijn.....	29
We vormen teams om met onze ambities aan de slag te gaan	29
OVER HET PROCES.....	31
Verkennen: 4 scenario's	31
Verdiepen: ons droomscenario	31
Aanscherpen: van ambitie naar actie.....	31
Uitvoering: samen aan de slag	32

INTRODUCTIE

Woord van de wethouders. Onze economische toekomst: op weg naar 2040

We zien dat onze economie in verandering is. Er zijn ingrijpende ontwikkelingen die zorgen voor nieuwe economische kansen en uitdagingen. Denk aan de woningbouwopgave, digitalisering en de transitie naar een circulaire economie en duurzame mobiliteit. Deze ontwikkelingen raken alle sectoren en verdienmodellen. Corona raakt onze economie onevenredig en zorgt voor een nieuw vertrekpunt. Veel ondernemers en werknemers hebben het moeilijk, voor anderen brengt corona juist kansen. Daarom gingen we op zoek naar ons gezamenlijke economische perspectief richting 2040.

In 2021 fuseren Beemster en Purmerend tot de nieuwe gemeente Purmerend. Daarmee komt letterlijk de verbinding tussen stad en platteland tot stand. De unieke economische kansen van onze twee gemeenten – van agrarisch tot IT – bieden ons de mogelijkheid om voorop te lopen in Metropoolregio Amsterdam.

In de afgelopen maanden hebben we met vele ondernemers uit Beemster + Purmerend gesproken. Als wethouders is ons beeld de afgelopen maanden bevestigd: ondernemerschap zit overal in onze gemeenten. Dat ‘ondernemende’ past bij wie wij zijn. Wij zijn harde werkers en we zorgen zelf voor brood op de plank. Van jonge pioniers tot innovatieve agrariërs – en van welzijn tot tech: Beemster + Purmerend hebben het in huis. Wij hebben ondernemers die voorop lopen, met wereldwijde afzetmarkten.

Maar vergeet niet, onze economie is meer dan ondernemen. Gezondheid en welzijn, het zorgen voor elkaar; dat zit ook in onze gedeelde waarden. Samen organiseren betrokken inwoners zo veel initiatieven om elkaar te helpen. Vrijwilligers dragen iedere dag hun steentje bij en zetten hun energie en creativiteit in om de gemeenschap verder te helpen. Ook dat is ondernemerschap.

Wat we in dit traject hebben gevonden is meer dan onze economische ambities. Het gaat over onze gedeelde identiteit. De harde werkers van de regio, dat zijn wij. We zien hoe de verschillen tussen Beemster + Purmerend elkaar juist kunnen versterken. En we zien vooral de overeenkomsten. Als we een plan hebben, gaan we ervoor. Kansen pakken als je ze ziet. We doen het op onze eigen manier. Als het niet kan zoals het moet, dan doen we het zoals het kan. Hier is geen angst om te innoveren. En in Beemster + Purmerend staan we voor elkaar klaar.

Een visie gaat over wat we willen bereiken in de toekomst. Maar deze visie laat ook onze economische kracht zien – de kracht die we nu al hebben. We willen benadrukken: onze mensen maken onze economie. Het is ons in dit traject duidelijk geworden dat onze ondernemers creatief en wendbaar zijn. We zien hoe sterk het mkb is als motor van onze economie. En wat voor prachtige, soms zelfs internationaal opererende bedrijven we in huis hebben. Als nieuwe gemeente willen we die economische kracht behouden en waar mogelijk versterken. Wij hebben daar een belangrijke rol in te vervullen, samen met ondernemers en organisaties in onze gemeente. Voor onszelf zien we een rol als verbinder en facilitator, zodat ondernemers kunnen bloeien. Daarnaast ontwikkelen we een gezamenlijke uitvoeringsagenda op basis van deze economische visie. We stimuleren pioniers, helpen we hen op weg. En we nemen ons eigen programma van inkoop kritisch onder de loep om meer lokaal af te nemen.

Samen geven we vorm aan de economie van morgen. Want Beemster + Purmerend: #datwerkt.

Jos Dings, Mario Hegger & Thijs Kroese

Introductie economische visie

Aanleiding

Nieuwe economische kansen & uitdagingen

Nieuwe gemeente bundelt krachten

Doel

1. Welzijn en welvaart vergroten

2. Complete gemeente: wonen, werken, leven

3. Economisch profiel: wat ons bindt & onderscheidt in de regio

4. Focus door samen aan gedeelde ambities te werken

Gezamenlijk perspectief: Beemster + Purmerend in de regio

We maken een nieuwe gemeente en bundelen de krachten van Beemster + Purmerend. Daarmee maken we letterlijk de verbinding tussen platteland en stad. Ons doel is een complete gemeente te worden waarin welvaart en welzijn samengaan. We willen een aantrekkelijke gemeente zijn om in te ondernemen en om in te werken. We hebben flinke ambities. Dat kan ook, want we hebben veel in huis. Onze gemeente is een knooppunt in de regio Zaanstreek-Waterland voor voorzieningen, voor ontspanning, en voor ondernemers. In onze economische visie willen we laten zien wat wij te bieden hebben in de Metropoolregio Amsterdam, in de regio Zaanstreek-Waterland en in Noord-Holland.

Een gemeente met inwoners en ondernemers die wendbaar zijn, en die kunnen inspelen op veranderingen en kansen. Leren is de katalysator van onze economische ontwikkeling. Onderwijs – scholing, bijscholing en omscholing verdient dan ook veel aandacht in ons economisch toekomstperspectief. De unieke kansen van onze twee gemeenten – van agrarisch tot IT – bieden ons de kans om voorop te lopen in onze metropoolregio.

Het mkb als motor van onze economie

Mkb-bedrijven zijn de motor van de economie van Beemster + Purmerend. Zij zijn beeldbepalend voor onze economische kracht. En zij leveren een groot aandeel in de lokale werkgelegenheid. Het mkb – van familiebedrijven tot startups – is zeer divers. Tegelijkertijd zien we dat sommige ontwikkelingen alle ondernemers raken. Wij willen onze mkb'ers helpen om de kansen van die ontwikkelingen – wij denken aan verduurzaming en digitalisering – te grijpen. De samenwerking tussen mkb'ers is cruciaal voor vernieuwing en innovatie in slimme crossovers.

Toekomstgericht perspectief: kansen binnen de nieuwe economie

Daarnaast zijn er ingrijpende ontwikkelingen die zorgen voor nieuwe economische kansen en uitdagingen. Zo staan we voor een grote woningbouwopgave en willen we onze mobiliteit verduurzamen. In de toekomst willen we een complete gemeente zijn waarin plek is voor wonen, leven, werken, leren en ondernemen. We willen een vitale, levende gemeente zijn. Dat betekent voor onze gemeente dat we vooral in willen zetten op meer werkgelegenheid: meer banen binnen onze gemeentegrenzen. De Nederlandse economie is in transitie. Alle sectoren en verdienmodellen moeten mee in digitalisering en verduurzaming. We hebben als nieuwe gemeente met onze maakindustrie, onze agrarische sector en ons IT-cluster de uitgangspositie om daarin voorop te lopen.

Stad en platteland kunnen elkaar versterken door de krachten te bundelen vanuit een gezamenlijk economisch perspectief. Dat perspectief moet gaan over wat ons bindt en wat ons onderscheidt in de regio. We werken steeds nauwer samen in de metropoolregio Amsterdam en in de deelregio Zaanstreek-Waterland. Wij liggen op een knooppunt: we verbinden de metropoolregio Amsterdam met Noord-Holland Noord. Dat maakt onze gemeente een aantrekkelijke plek om te ondernemen. De UNESCO Werelderfgoedstatus van De Beemster benadrukt nog eens extra hoe uniek onze regio is. Het werelderfgoed en de kansen die dat biedt willen we ook beter uit kunnen dragen.

En dat economisch perspectief moet gaan over de toekomst: het moet inspireren om samen te werken aan welvaart, welzijn, (nieuwe) werkgelegenheid en het krachtig herstellen van economische functies na de huidige ongekend zware periode.

Een nieuw vertrekpunt: economie na coronacrisis

De coronacrisis creëert een nieuwe vertrekpositie: vrijwel alle ondernemers worden hierdoor geraakt. Sommige ontwikkelingen van vóór corona zien we nu versterkt terug, andere plannen en ontwikkelingen worden uitgesteld. In de dagelijkse samenwerking met ondernemers staat omgang met die crisis bovenaan de agenda, maar tegelijkertijd willen we samen bouwen aan de economie van morgen: de economie na de coronacrisis.

Als gemeente zoeken we de rol die daarbij past. De gemeente wil graag helpen bij initiatieven van ondernemers en ondernemende inwoners. Bijvoorbeeld als het gaat om gebiedsontwikkelingen. Als we een gezamenlijk beeld hebben van onze ambities, dan kunnen we nieuwe aanvragen beter toetsen. Onze economische ambities moeten ons focus geven en ons helpen om onze economische kansen beter te verzilveren.

Ons perspectief: de economie van 2040

Disclaimer: we maken geen voorspelling van de economie van Beemster + Purmerend in 2040, maar we schetsen een perspectief. Onze visie op een sterke economie.

Beemster + Purmerend: een sterk merk.

In 2040 is de gemeente Purmerend compleet. Prachtig wonen, werken, leren en ontspannen in de stad of op het platteland, met alle voorzieningen vlakbij. De afgelopen jaren heeft de gemeente zich ontwikkeld tot één van de krachtige economische motoren van Noord-Holland. Harde werkers, innovatieve ondernemers. Perfect bereikbaar en dicht bij Amsterdam. Ondernemers voelen zich thuis in deze gemeente: de lijntjes zijn kort, de ambitie is hoog. Inwoners voelen zich steeds meer thuis in de gemeente: Beemsterlingen en Purmerenders zijn gedreven om van dit gebied een succes te maken. Een steeds grotere groep leeft niet alleen in de gemeente, maar werkt en onderneemt er ook. Dat was bepalend voor de economische impuls van de afgelopen jaren.

Agrarische ondernemers produceren voedsel van wereldkwaliteit in de Beemsterpolder – een gebied van wereldkwaliteit. We horen bij de top van de Nederlandse voedselproducenten. Niet voor niets heeft dit productielandschap de status van UNESCO-werelderfgoed. Met het keurmerk ‘met liefde geproduceerd in de Beemster’ vertellen ondernemers zowel offline als online het verhaal van het voedsel, en hoe zij ondernemen in samenhang met het werelderfgoed. Daar ligt één van de vele links met het IT-cluster in Purmerend. Op de IT en esports-campus leren studenten, ondernemers en werknemers bij. De digitale revolutie gaat steeds een stap verder. Hier kun je steeds de juiste kennis en expertise *uploaden*. Niet alleen digitale ontwikkelingen gaan hard, onze economie wordt steeds groener. De maakindustrie en het bouwcluster in de regio Zaanstreek-Waterland maken al jaren het

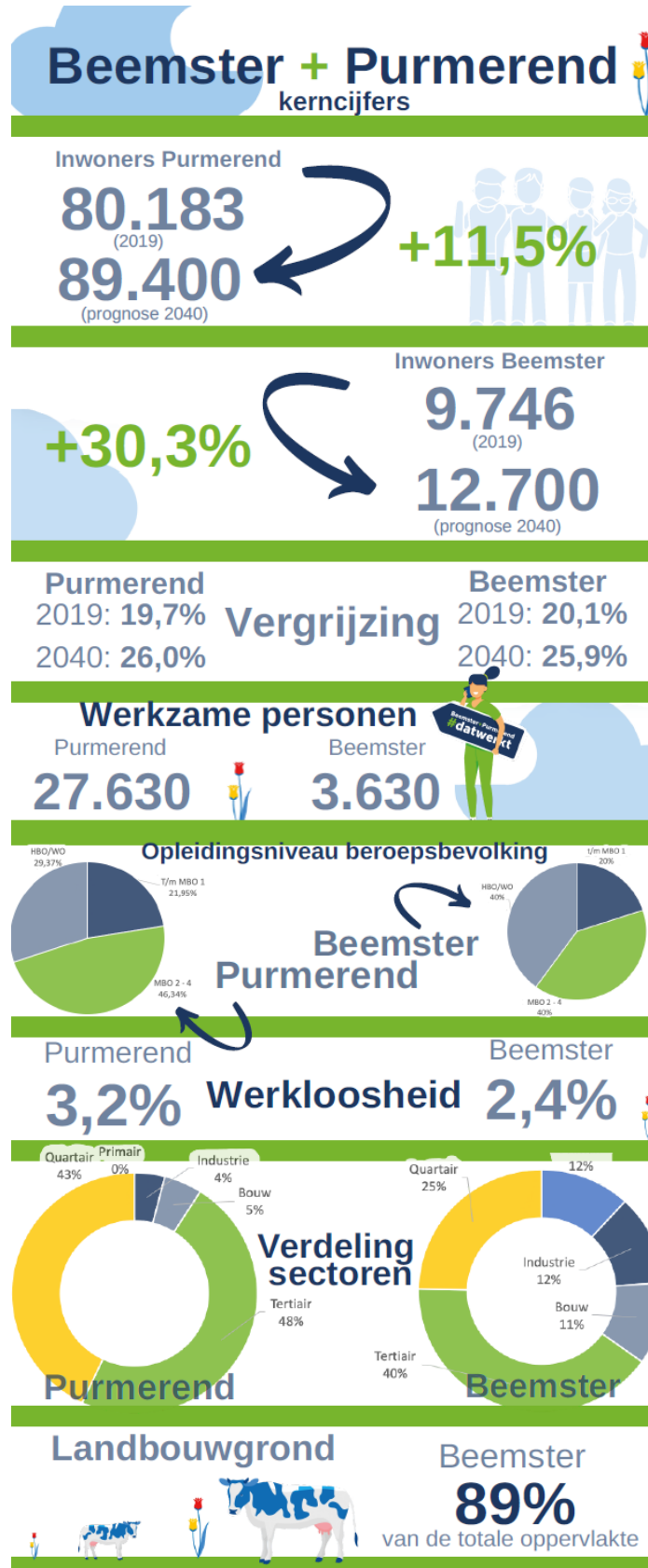
verschil door hun ondernemende aanpak. We zijn een belangrijke hub voor houtbouw in Nederland. Experimenteren, samenwerken en hard werken. Dat maakt het mogelijk om nieuwe en bestaande wijken in hoog tempo te verduurzamen. De hele keten, van productiebos tot onderwijs, vind je terug in onze regio.

De economische kracht van onze gemeente is veel zichtbaarder dan voorheen, vanaf 2020 kwamen er ruim 12.000 arbeidsplaatsen bij. Al bij aankomst op station Purmerend Centrum wordt de toon gezet: het station is een icoon en de gedeelde etalage van ondernemers en inwoners. Elke dag een ander evenement of tentoonstelling, en altijd geprogrammeerd door ondernemers, onderwijsinstellingen, organisaties en inwoners van de gemeente. Vlakbij het station vind je studenten, creatievelingen, nieuwe bewoners en gedeelde kantoorlocaties. Je wandelt zo naar de oude binnenstad. Daar kun je winkelen, wonen, overnachten of genieten op het terras. Het stationsgebied is goed verbonden met de Koog – met OV of met de fiets. Daar vind je de IT-campus, met onderwijs op locatie, broedplaatsen voor creatieve ondernemers, ambachten en je kunt er (e)sporten en wonen. De campus is breed bekend vanwege de internationale esports events.

We zorgen voor de perfecte ontsluiting van de regio Waterland, bijvoorbeeld met het nieuwe regionale OV knooppunt aan de N244. Van hieruit is de Koog goed bereikbaar, net als Baansteer Noord en Noord oost. Dit bedrijventerrein met een focus op food en circulaire bouw heeft een bovenregionale functie. Purmerend Centraal is de hub van waaruit je de omgeving verder verkent: van de prachtige groene omgeving van Werelderfgoed De Beemster tot toeristische attracties als Volendam.

Ondernemen in een economie en samenleving die snel verandert, vraagt bovenal om nieuwsgierigheid, leergierigheid en de gelegenheid om (bij) te leren. Onderwijs is de drijvende kracht gebleken voor ondernemend Beemster en Purmerend. Purmerend staat bekend als onderwijsstad. Doorlopende leerlijnen geven onderwijsinstellingen samen met het (regionale) bedrijfsleven vorm, waardoor er een stevige link is tussen leren, ontwikkelen en ondernemen. Die ruimte om te ontwikkelen is er niet alleen voor jongeren, maar ook bij werkenden en ondernemers. De doorgroeimogelijkheden zijn toegenomen. Van MBO+ tot HBO.

Bezoekers kwamen aanvankelijk vooral uit de regio en bezoek was ook vooral functioneel – even een boodschap doen. Maar Purmerend staat steeds meer bekend als levendige, compacte, complete stad met een polder die in beweging is. Dat trekt ook mensen van verder weg. Als bezoeker pak je vanaf het station een e-bike, deelauto of snelbus om de Beemster of Edam-Volendam te verkennen vanuit Knooppunt Werelderfgoed. Het knooppunt is museum, innovatielab voor agrariërs en leerplek voor studenten in één. Volg de lijnen van de geschiedenis in het VR-panorama, of kies voor ontspanning in ‘de groene long’ in de drukke metropoolregio.



AMBITIES

Opmerking: in de vormgegeven versie komt één praatplaat gebaseerd op de kaart van Beemster + Purmerend. In de plaat komen alle ambities samen.

Naast hechte samenwerking tussen Beemster + Purmerend willen we met onze ambities een economische impuls creëren. En we willen de economie van Purmerend en Beemster stevig positioneren en onderscheiden binnen de MRA. Het ambitieniveau ligt daarom hoog en onze ambities overstijgen de invloedssfeer van een lokale overheid of een ondernemer. We moeten het *samen* doen – daarom spreken we in deze visie over ‘wij’. Als we het expliciet over de gemeente hebben als organisatie, dan vermelden we dat erbij.

We moeten slim kiezen op welke manier we samenwerken als regio. Dat biedt ons de schaal en het podium om meer voor elkaar te krijgen. Juist door te kiezen kunnen we het verschil maken. We willen direct van start, maar we beseffen ook dat we duurzame samenwerkingen moeten opzetten en uitbouwen. Daarom zijn we op zoek naar de beweging, naar manieren om samen de lokale en regionale economie te versterken.

De economische ambities zijn niet los te zien van andere domeinen waarin de gemeente een rol speelt. Een gezonde economie gaat over meer dan werkgelegenheid. Onderwijs is van cruciaal belang: het gaat erom dat mensen de ruimte krijgen om zich te ontwikkelen. Verenigingen en vrijwilligers zijn een onmisbaar onderdeel van een sterke sociale én economische structuur. Ruimte voor ondernemen is er alleen als er we de fysieke ruimte goed benutten. Bereikbaarheid en mobiliteit zijn basisvoorwaarden voor het vestigingsklimaat. En zonder woningen geen aanwas van jonge professionals. En we stellen welzijn voorop in onze economische visie. De ambities overschrijden daarom ook de grenzen van alleen economie. De visie heeft immers voor alle inwoners in de nieuwe gemeente betekenis. We werken hecht samen met hen en spelers in andere sectoren.

De ambities stellen hoge eisen aan zowel ondernemers en organisaties in onze gemeente, als aan de gemeente zelf. We willen onze horizon verbreden en ons welzijn vergroten. Dat betekent dat een uitgestoken hand niet onbeantwoord mag blijven.

We werken vanuit vier ambities aan onze economische toekomst. Onze eerste ambitie gaat over het waarmaken van ons verhaal: waar we goed in zijn en hoe we dat gaan versterken. Onze tweede ambitie gaat over investeren in onze mensen: hoe we ons blijven ontwikkelen in een steeds veranderende economie. Onze derde ambitie gaat over het ontwikkelen van onze plekken met potentie, en de kansen die onze gunstige ligging ons bieden. En onze vierde ambitie gaat over het versterken van de basis: de randvoorwaarden voor onze economische activiteit.

Onze economische visie bestaat uit gedeelde ambities waarmee we onze economie willen versterken en klaar willen zijn voor de toekomst. We willen ons welzijn vergroten, en dat vraagt om een sterke economie.

Ons verhaal waarmaken

Wij zijn de harde werkers van de MRA.

1. Voedselkamer naast Amsterdam
2. Circulaire makers
3. IT en esports in het hart van onze economie
4. Zorg en welzijn als voorwaarde en kans

1

Investeren in onze mensen

Leren als katalysator van ontwikkeling.

- Vanuit mbo-profiel toewerken naar een mix
- Verder leren
- Ruimte om te pionieren

2

Ons gebied verder ontwikkelen

Plekken met potentie verder ontwikkelen.

- Bereikbaarheid & mobiliteit
- 1. Centrumimpuls
- 2. Bedrijventerreinen als duurzame locaties
- 3. Knooppunt werelderfgoed

3

Onze economische basis versterken

We doen het samen

- Kansen van een complete gemeente
- Nauwere samenwerking
- Van ambities naar acties

4

Ambitie 1: Ons verhaal waarmaken

Wij zijn harde werkers in de metropoolregio Amsterdam. Wij werken aan het voedsel, de maak & (hout)bouwindustrie, de digitale wereld en de gezondheid van morgen.

Wat we in huis hebben

Wij zijn de harde werkers van de metropoolregio

1. Wij hebben onze agrarische identiteit

2. Wij hebben sterke bouw en maakindustrie

3. We hebben een sterk IT-cluster, met esports als uniek uithangbord

4. Veel inwoners werken in de verzorgende economie

Wat we willen bereiken

We trekken nieuwe werkgelegenheid met ons profiel

1. We blijven de meest innovatieve voedselkamer naast Amsterdam

2. We zetten in op circulaire bouw- en maakindustrie, samen met de regio

3. IT vormt het hart van onze economie. We verbinden IT met onze andere sterke sectoren

4. Zorg & welzijn zien we als voorwaarde en kans voor een sterke, complete gemeente met een sterke economie

Onze mentaliteit: harde werkers

Wat we in huis hebben

We zijn harde werkers, we zijn nuchter en eerlijk, en we steken graag de handen uit de mouwen. We zijn doeners: als we een kans zien, dan grijpen we die. Onze ondernemers kennen elkaar goed en willen elkaar nog beter leren kennen. Want alleen als je elkaar kent, kun je zaken doen. We hebben een sterk mkb dat werkgelegenheid genereert en innovatie aanjaagt. Het netwerk van veel (mkb)ondernemers ligt nog vooral binnen de Beemster of binnen de stad Purmerend, maar men ziet kansen voor bloeiende samenwerking. We zien dat jongere generaties Purmerenders een groeiende binding hebben met de stad. Zij willen hier graag blijven en ook bijdragen aan onze economie. Dat vraagt om meer en een ander type werkgelegenheid.

Wat we willen bereiken

We bouwen voort op onze kracht. Ondernemers uit Beemster + Purmerend kunnen elkaar versterken. We zien kansen in vier clusters, die nu én in de toekomst belangrijk zijn voor onze economie, onze werkgelegenheid en ons welzijn. Vanuit die clusters zetten we onszelf economisch op de kaart. We zorgen ervoor dat citymarketing ons economische profiel versterkt en helpt uitdragen. Zo maken we het voor onze bestaande ondernemers aantrekkelijker om hier te blijven en te groeien. En zo willen we ook onze aantrekkingskracht op nieuwe ondernemers vergroten. Wij hebben hier de ruimte voor ondernemers om te starten en te groeien, en met een helder profiel zorgen we dat we in de spotlight staan.

Onze economische clusters: waar wij uniek in zijn, en het verschil in maken

We beseffen ons dat onze economie divers is. En we realiseren ons dat je de toekomst nooit helemaal in de hand hebt. Maar deze vier clusters sluiten aan bij onze kracht én zijn gericht op de economie van morgen. Daarom durven we voor deze keuze te gaan. Want als je niet kiest dan wordt er voor jou gekozen. Deze vier clusters raken aan de grote transities in onze economie, verduurzaming en digitalisering. Ze raken aan onze opgaven als gemeente, de grote woningbouwopgave die we hebben

en onze ambitie om een complete gemeente te worden, waar voorzieningen op orde zijn en welvaart en welzijn hand in hand gaan. En ze nodigen uit tot samenwerking in de regio.

Het gaat om de volgende vier clusters:

- Cluster 1: Voedselkamer naast Amsterdam
- Cluster 2: Circulaire makers
- Cluster 3: IT en esports in het hart van onze economie
- Cluster 4: Zorg en welzijn als voorwaarde en kans

Cluster 1: Voedselkamer naast Amsterdam

Wat we in huis hebben

De Beemster maakt al 400 jaar voedsel van topkwaliteit, en dat willen we nog zeker 400 jaar doen. Bijna 90 procent van de grond in Beemster is agrarisch terrein¹ - en in 2018 faciliteerde de landbouw 11 procent van de werkgelegenheid in Beemster, ten opzichte van een gemiddelde 0,5 procent in de hele MRA². Voedsel dat in de polder werd geproduceerd werd vermarkt in Purmerend. Daar begon dus ook de verwevenheid van Beemster + Purmerend. De Beemster is een eeuwenoud en tegelijkertijd springlevend merk: agrarische kwaliteitsproducten van deze bodem worden verhandeld op de wereldmarkt. Beemster is een merk waar we trots op zijn, dat in onze identiteit verweven zit.

Wat we willen bereiken

We willen ook de komende vierhonderd jaar de voedselkamer naast Amsterdam blijven van waaruit we de regionale en (inter)nationale markt bedienen met voedsel van topkwaliteit. Dat vraagt om een helder toekomstperspectief voor onze agrariërs, binnen de kaders van het werelderfgoed. De agrarische sector staat nu voor de uitdaging om concurrerend te produceren en tegelijkertijd rekening te houden met opgaven rondom duurzaamheid, biodiversiteit, productinnovatie en kortere ketens. We zien de uiteenlopende behoeften van agrariërs voor de toekomst. Soms ligt dat in de combinatie met nieuwe verdienmodellen, bijvoorbeeld in toerisme. Voor anderen ligt dat in schaalvergroting. En voor sommigen liggen die behoeften in kleinschalige of biologische productie en vernieuwende teelt. De agrarische sector innoveert snel – zowel op eigen initiatief als door wet- en regelgeving. We willen de sector zo veel mogelijk de ruimte geven om mee te kunnen gaan in de landelijke agrarische visie van kringlooplandbouw en technologisering. De uitvoeringsagenda zal hier dieper op in gaan.

Als nieuwe gemeente willen we het merk Beemster behouden, uitdragen en versterken. Het merk Beemster gaat over veel meer dan kaas: uit de polder komen groente, aardappelen, vlees, fruit, bloemen en zelfs quinoa. Allemaal gezonde producten van topkwaliteit. Het merk Beemster is breder dan de agrofood sector: het gaat ook over de hoogwaardige maakindustrie in de polder. We willen de keten inzichtelijk maken, van produceren in de polder, tot lekker eten in de stad. Daarvoor zoeken we de aansluiting in de Metropoolregio bij het platform Voedsel verbindt.

Er ligt een kans om de oude, historische band tussen land en stad en de status van UNESCO werelderfgoed te gebruiken om ons merk zichtbaarder te maken. We behouden de Beemsterpolder door ontwikkeling, en door ons verhaal beter te vertellen. Ondernemers in de Beemster zijn vaak meer

¹ Bodemgebruik Beemster en Purmerend:

<https://opendata.cbs.nl/statline/#/CBS/nl/dataset/70262ned/table?dl=46AA8>

² LISA-data, werkgelegenheidsregister van Purmerend en Beemster

gericht op produceren. In Purmerend zien we ook ondernemers die zich richten op het verwerken en vermarkten van producten. Dat kan elkaar sterker maken en bijdragen aan de connectie tussen stad en platteland. Purmerend was en is een marktstad, waarin men elkaar goed kent en eerlijk zaken doet.

Het verhaal van onze voedselkamer biedt ook kansen buiten de agrofoodsector. We kunnen met de kennis uit de voedselsector bijdragen aan een gezonde levensstijl en ons onderwijs versterken. En we kunnen met het verhaal ook kansen voor recreatie en toerisme verzilveren. Voorwaarde is dat ondernemers uit Beemster + Purmerend elkaar goed weten te vinden voor samenwerking. Producten uit de Beemster moet je in de horeca van Purmerend kunnen proeven en op de markt kunnen krijgen. Als we korte ketens kunnen realiseren en het verhaal achter het voedsel beter kunnen laten zien, dan stijgt ook de waarde en waardering voor onze producten en het merk Beemster

Actie

- Het agrarisch toekomstperspectief verdient voortdurend de aandacht van de gemeente. Om de kwaliteit van het gebied – bekroond met status werelderfgoed – te kunnen blijven garanderen en agrarisch ondernemerschap ook in de toekomst op topniveau uit te kunnen oefenen, is een gezamenlijke aanpak van ondernemers en overheid nodig. De gemeente werkt aan de herijking van het bestemmingsplan: we maken de stap naar een duidelijk aanspreekpunt en een duidelijke procedure voor ingediende plannen om bedrijfsuitbreidingen beter te faciliteren. De balans tussen behoud en ontwikkeling zullen we samen moeten vinden. Binnen de kaders van landelijke wet- en regelgeving zoekt de gemeente in partnerschap met agrarische ondernemers naar mogelijkheden.
- Het merk Beemster in de markt zetten als keurmerk voor kwaliteitsproducten: “met liefde geproduceerd in de Beemster”, in lijn met het keurmerk Beemster Lusthof.
- Inzichtelijk maken welke producten uit de Beemster komen en ondernemers met elkaar in contact brengen. Bijvoorbeeld via een digitaal business to business-platform, waar ondernemers uit de Beemster (bijvoorbeeld agrariërs) en Purmerend en verder (bijvoorbeeld horeca) zich kunnen aansluiten.
- Het verhaal van het voedsel een prominentere rol geven in city marketing, onderwijs en de toeristische positionering van de gemeente. Wie zien daar een link met Purmerend als marktstad en met het MRA-programma ‘Voedsel verbindt’.
- De gemeente stimuleert horecagelegenheden in Purmerend om producten uit de Beemster op de kaart te zetten. Dit doet zij door contacten tussen ondernemers te faciliteren.

Cluster 2: Circulaire makers

Wat we in huis hebben

Veel ondernemers in onze gemeente zijn bouwers en makers. In de Beemster faciliteert de bouw 11 procent van de werkgelegenheid, ten opzichte van 3,8 procent in de hele MRA³. De mensen uit onze regio – van Edam tot Zaandam – staan bekend als de bouwers van de metropoolregio Amsterdam. Daarnaast hebben we een sterke maakindustrie met zowel in Beemster als in Purmerend spelers van wereldformaat. Veel ondernemers verduurzamen stap voor stap. Tegelijkertijd zien we dat verduurzamingskennis vaak sector-gebonden is. In de bouw zien we veel zelfstandige of kleine

³ LISA-data, werkgelegenheidsregister van Purmerend en Beemster

ondernemers. Het is niet voor alle ondernemers even gemakkelijk om mee te gaan in de verduurzaming of om hierin te investeren.

Wat we willen bereiken

We hebben een grote bouwopgave – in de nieuwe gemeente en in de regio. Dat biedt kansen om het goede voorbeeld te geven in circulaire innovatie. We willen koploper zijn als de circulaire makers van Noord-Holland. Dat is een ambitie waarin we nadrukkelijk samen willen optrekken met onze buurgemeenten in de regio Zaanstreek-Waterland.

We zien verschillende kansen voor de circulaire economie in onze gemeente. Bij onze ondernemers past vooral een mentaliteit van aanpakken, van direct aan de slag gaan. Het motto is: ‘op onze eigen manier – als het niet kan zoals het moet, dan doen we het zoals het kan’. Dat willen we koesteren. En tegelijkertijd willen we zorgen dat we wel genoeg stappen zetten om op langere termijn mee te kunnen in verduurzamingsdoelstellingen.

Op korte termijn zien we een aantal concrete aanknopingspunten. (a) We gaan circulaire bouw versterken, met hout als belangrijk, lokaal materiaal. Houtbouw kan onze unieke propositie in de MRA zijn samen met Edam-Volendam. Wij hebben straks alles in huis, van productiebos tot kennis en onderwijs. We zien daarnaast kansen voor een bouwhub, vanwaar bouwlogistiek wordt georganiseerd en verduurzaamd. (b) We werken aan een nieuwe milieustraat op Baanste Noord. Daar werken bedrijven samen en afval verandert in grondstof. (c) We clusteren bedrijven op (nieuwe) bedrijventerreinen zodat ze hun ketens op elkaar kunnen aansluiten, en zo ook afval in grondstof kunnen veranderen. In de derde ambitie (ons gebied) gaan we dieper in op de circulaire kansen voor onze bedrijventerreinen. (d) In lijn met de nationale landbouwvisie ontwikkelen we in de Beemsterpolder kringlooplandbouw.

Toegankelijke, toegepaste kennis is een katalysator voor de transitie naar circulaire en duurzame productie. We willen voorkomen dat elke ondernemer afzonderlijk het wiel uit moet vinden. Juist voor mkb-ondernemers is verduurzaming een lastige, maar onvermijdelijke opgave. Het mkb krijgt nu al te maken met duurzaamheid als ‘*license to operate*’. Sommige **financiers** stappen alleen nog in projecten van ondernemingen die laten zien hoe ze duurzaamheid vertalen naar hun bedrijfsmodel. En sommige klanten willen nu alleen nog werken met bedrijven die duurzaam gecertificeerd zijn. Dit geldt voor ondernemers in de maakindustrie die zich op een bedrijventerrein gevestigd hebben, maar net zo goed voor horecazaken in het centrum. Bovendien werken veel circulaire kansen alleen als je samenwerkt: om de ketens te sluiten moet je vaak over de grenzen van de eigen sector heen kijken. Kennisdeling kan ook worden versterkt door onderwijs en bedrijfsleven aan elkaar te koppelen: zo kunnen theorie en praktijk van elkaar leren. We moeten daarin kijken naar de volgende generatie. We moeten ervoor zorgen dat scholieren en studenten enthousiast zijn over de transitie naar verduurzaming, en daar ook inhoudelijk op zijn voorbereid. En we moeten oog hebben voor de huidige generaties ondernemers en werknemers. Ook zij moeten goed en tijdig worden bijgeschoold waar nodig.

Actie

- Ondernemers geven aan dat ze graag meer concrete kennis en ervaring uitwisselen met anderen, ook buiten hun sector. De gemeente neemt initiatief voor een (digitale) kennisbank. Deze wordt opgebouwd samen met onderwijs en bedrijfsleven: de kennis en expertise vanuit bedrijven, onderwijsinstellingen en andere organisaties in de gemeente vult de kennisbank. Deze kennisbank biedt ook een platform om kansrijke gezamenlijke initiatieven (bijvoorbeeld voor energiegebruik) concreet maken en te starten.

- De gemeente neemt onderzoek mogelijkheden voor groene (bij)scholing voor ondernemers, medewerkers en ondernemers en medewerkers van de toekomst.
- De gemeente en bedrijven geven zelf het goede voorbeeld in de grote bouwopgave waarvoor zij gesteld staat. De gemeente heeft de Green Deal⁴ duurzame inkoop en aanbestedingen ondertekend. Daar gaan we als gemeente werk van maken om duurzaam en circulair bouwen vorm te geven. Bedrijven investeren waar zij kunnen ook in verduurzaming, bijvoorbeeld met zonnepanelen op bedrijfspanden.
- We zien kansen voor het verder ontwikkelen van de houtbouwketen in samenwerking met Edam-Volendam als unieke propositie in de regio, zeker omdat het bijdraagt aan onze ambities om duurzaam te bouwen én aan extra werkgelegenheid. Het gaat dan om de keten van onderwijs, bedrijfsleven, partners en een productiefaciliteit, die we in 2025 gereed willen hebben. We geven hier de komende tijd invulling aan met de Green Deal Houtbouw.
- De ontwikkeling van de nieuwe milieustraat op Baanste Noord biedt kansen voor samenwerking op het gebied van circulaire economie.
- Als de regelgeving het knelpunt is, kijkt de gemeente kritisch en vanuit het belang van verduurzaming naar bestaande regels – waar nodig en mogelijk passen we regels aan zodat we verduurzaming makkelijker maken.
- De gemeente Purmerend werkt vanuit de Duurzaamheidsagenda aan verduurzaming. Vanuit de ambitie Duurzame Bedrijven onderzoekt de gemeente relevante stromen van afval- en grondstoffen. In aanvulling daarop stellen we dat de (her)plaatsing van bedrijven altijd aanleiding is om in gesprek te gaan over verduurzaming van het bedrijfsproces, waar dat kan in samenwerking met nabije ondernemers.

Cluster 3: IT & esports in het hart van onze economie

Wat we in huis hebben

Wij maken de digitale wereld van nu en straks. Alle sectoren hebben IT steeds meer nodig – wij richten ons op IT voor het mkb. Dat zien ze ook in de metropoolregio: Purmerend als IT-stad biedt kansen. In Purmerend zien we het aantal banen in de IT groeien: de afgelopen tien jaar kwamen er zo'n 50% banen in IT bij⁵. Wij bouwen onze unieke mix van opleiden, werken en ondernemen in PurmerValley uit: de *triple helix* (onderwijs, ondernemers, overheid). De esports arena geeft ons een icoon, daarmee kunnen we ons onderscheiden in de regio en ver daarbuiten.

Wat we willen bereiken

We leggen met IT de link tussen al onze krachtige sectoren: wij werken aan digitalisering in food, zorg, bouw en maakindustrie. Daarnaast kan IT een rol spelen in de samenwerking tussen ondernemers in Purmerend en Beemster en breder in de regio Zaanstreek-Waterland. Dit doen we aan de hand van crossovers tussen IT en food, zorg, houtbouw en andere sectoren. De gemeente speelt een belangrijke rol in het organiseren van deze crossovers. Aan de hand van de crossovers tussen IT en andere sectoren bouwen we aan een economisch netwerk dat sector overschrijdend is. Samen voeren we de kansen

⁴ Green Deals zijn afspraken tussen bedrijfsleven, overheden en andere partijen (bijv. kennisinstellingen) om verduurzaming te versnellen. De rol van de overheid is om knelpunten weg te nemen, en om partijen bij elkaar te brengen.

⁵ LISA-data, werkgelegenheidsregister van Purmerend en Beemster

van IT door in onze bedrijfsvoering en vervullen zo een voorbeeldrol in de regio. De toekomst vraagt van elke ondernemer in mindere of meerdere mate *digital entrepreneurship*. De esport campus biedt een unieke kans om dit, in samenwerking, rondom de campus te organiseren.

We maken gebruik van het vernieuwde economische netwerk én van de cross-overs om talentvolle IT-studenten bij bedrijven in de gemeente een uitdagende stage- of werkplek te bieden. Onderwijs is de katalysator van innovatie – een *state of the art* infrastructuur wordt mede gebouwd door jong talent. Ook hier kan de esportcampus een grote rol spelen. Jong talent willen wij behouden in de nieuwe gemeente Purmerend. Daarnaast speelt onderwijs een cruciale rol in het bij- en omscholen van onze bestaande medewerkers. Voorop lopen in de regio met digitalisering is een unieke kans – maar alleen als huidige ondernemers en medewerkers hiervan meeprofiteren. Het opdoen van nieuwe kennis en vaardigheden staat in onze gemeente voorop en een leven lang leren krijgt hier vorm.

Wij zorgen dat de motor van de economie – het mkb – hier de kennis en kunde vindt om de digitale switch te maken. Zo kan digitalisering een mooie kans zijn om klanten beter te bedienen en om slimmer te werken. Het versnellen van de digitale switch van het mkb is de toegevoegde waarde van ons cluster IT binnen de regio Zaanstreek-Waterland in het bijzonder, en breder binnen de Metropoolregio Amsterdam.

Actie:

- We organiseren crossovers tussen sectoren om te pionieren met digitalisering en de kansen van IT voor alle soorten bedrijven. Daarbij behouden we een regionale scope.
- We zorgen dat jong IT-talent een interessante werk- of stageplek kan vinden binnen onze gemeentegrenzen – hiervoor is hechte samenwerking een vereiste.
- We zetten in op het bij- of omscholen van ondernemers en medewerkers om hen te helpen bij de transitie naar een steeds digitalere economie.
- We zetten actief in op de link tussen onderwijs en bedrijfsleven door activiteiten te organiseren rondom onze IT-hotspot in Purmerend. We willen IT, onderwijs en esport clusteren, om zo een broedplaats voor IT-talent en innovatieve ondernemers te creëren. Deze IT-hotspot heeft een regionale functie en moet daarom goed bereikbaar en goed bekend zijn bij ondernemers, studenten en onderwijsinstellingen in onze omliggende gemeenten.

Cluster 4: Zorg en welzijn als voorwaarde en kans

Wat we in huis hebben

Met het ziekenhuis, de verpleeg- en verzorgingshuizen, de thuiszorgwinkel en de vele zorgboerderijen hebben Purmerend + Beemster een belangrijke regionale zorgfunctie. In Purmerend levert de zorgsector maar liefst 28 procent van de werkgelegenheid, in Beemster ruim 15 procent⁶. Onze gemeente heeft goede voorzieningen op het gebied van zorg en welzijn. Dat past bij onze historie waarin we zijn uitgegroeid tot een woonstad en centrumstad van de regio. Dat past bij onze toekomst, waarin we meer woningen bouwen en meer inwoners verwachten. En dat past bij de brede trend van dubbele vergrijzing: de groep ouderen maken niet alleen een steeds groter deel uit van onze samenleving, maar mensen worden ook steeds ouder. Dat betekent dat de zorgvraag naar verwachting

⁶ LISA-data, werkgelegenheidsregister van Purmerend en Beemster

zal stijgen. In 2035 zal zo'n 20% van de bevolking van de Beemster ouder zijn dan 65, en ruim 25% van de bevolking van Purmerend⁷.

Nu staan we voor de ontwikkeling naar een complete gemeente: een gemeente met stad en land, en een gemeente waarin wonen, werken, ondernemen, leren en ontspannen allemaal samengaan. Ook vanuit dat bredere perspectief is welzijn cruciaal: om een aantrekkelijke gemeente te zijn, zijn deze voorzieningen een voorwaarde. Op dit moment is de zorg- en welzijnssector de grootste werkgever in onze gemeente: ruim een kwart van de werkzame mensen in Purmerend en zo'n 15 procent van de werkzame mensen in de Beemster vinden hier werk. Tegelijkertijd zien we dat er in de zorgsector nog altijd krapte op de arbeidsmarkt is.

Wat we willen bereiken

Zorg en welzijn zien wij als productieve sectoren. Gezondheid blijft één van de belangrijkste maatschappelijke én economische thema's. Gezondheid gaat iedereen aan. En een sterke economie vraagt om weerbare, vitale mensen. Op het gebied van welzijn liggen er kansen in de verbinding tussen Purmerend + Beemster: de Beemster is de groene omgeving van Purmerend. Met mogelijkheden tot cultuur, sport, ontspanning, recreatie en toerisme is dat een kans voor ondernemerschap. Onze voorzieningen dragen bij aan de gezondheid van onze regio.

Zorg en welzijn bieden dubbel economische meerwaarde. Allereerst werken veel van onze inwoners elke dag aan de gezondheid van anderen. Ook met de opkomst van snelle digitalisering, automatisering en zorg op afstand zal deze sector naar verwachting veel werkgelegenheid blijven bieden in de toekomst. Daarnaast geldt: een gemeente die veel te bieden heeft – aan wonen, sport, voorzieningen en zorg – is aantrekkelijker voor ondernemers en inwoners. Onze voorzieningen, van ziekenhuis tot het winkelaanbod, zijn niet vanzelfsprekend. We weten dat we samen moeten blijven investeren om hier het beste te kunnen blijven bieden. Onze voorzieningen moeten zowel voor Purmerenders en Beemsterlingen als voor bezoekers uit de regio goed bereikbaar zijn – niet alleen met de auto, maar ook met duurzaam of gedeeld vervoer. Met nieuwe woningen trekken we nieuwe inwoners, dat zorgt ook voor economisch draagvlak voor onze voorzieningen.

Wij zien dat zorg en welzijn zo ook een belangrijke bijdrage leveren aan een goed vestigingsklimaat – zowel voor de ondernemer, als voor de werknemer.

Actie

- We grijpen de economische kansen die de Beemsterpolder biedt op het gebied van een gezonde voeding, een gezonde levensstijl, sport en ontspanning. En we zien een steeds belangrijkere functie voor de binnenstad van Purmerend als plek voor evenementen en ontmoeten. Dat draagt ook bij aan het welzijn en geluk van onze inwoners.
- We werken aan crossovers tussen zorg en welzijn en het IT-cluster: in eHealth, domotica en andere innovaties kunnen we waarde toevoegen.
- We onderzoeken de combinatie van voorzieningen, stad en platteland in onze city marketing, gericht op ondernemers en nieuwe inwoners. Juist bezoekers zijn een stimulans voor de lokale economie door hun uitgaven.

⁷ CBS, bevolkingsprognose (2020)

- Aantrekkelijke, gezonde werklocaties en een aantrekkelijke en gezonde omgeving dragen bij aan het welzijn van onze ondernemers en hun werknemers en zijn daarmee van belang voor onze economie. De gezondheid van onze werknemers en inwoners is een gedeelde verantwoordelijkheid waar we de komende jaren in investeren.
- We onderzoeken hoe bedrijfsleven en de sector zorg en welzijn elkaar kunnen versterken met een regionale blik. We vinden inspiratie in het gezondheidsplatform Vitaal Waterland: daar werken gemeente, bedrijfsleven en zorg en welzijn samen.

Ambitie 2: Investeren in onze mensen

Leren is de katalysator van onze economische ontwikkeling. Wij leiden hier de mensen op die we nu al missen op de arbeidsmarkt, en we scholen bij waar nodig. We geven mensen de ruimte om te starten en te pionieren.

Wat we in huis hebben

Wij leiden werknemers van de toekomst op

1. Onze schaal is onze kracht

2. Wij hebben een sterk mbo-profiel

3. We hebben sterk IT-onderwijs dat hecht samenwerkt met het bedrijfsleven

4. Wij hebben geen angst om te innoveren

Wat we willen bereiken

We trekken nieuwe werkgelegenheid met ons profiel

1. De verbinding tussen IT-onderwijs en bedrijfsleven verder versterken

2. Vanuit het mbo-profiel werken we toe naar een mix van opleidingsniveaus.

3. Bij- en omscholen is in onze gemeente prioriteit: medewerkers krijgen ruimte om te groeien

4. We geven ruimte aan pioniers met verfrissende ideeën en zetten in op een innovatie hub

Wat we in huis hebben

Onze schaal is onze kracht: we zijn klein genoeg voor sterke onderlinge banden, en groot genoeg om echt impact te maken. We versterken de connectie tussen leren en het bedrijfsleven van Beemster + Purmerend. Daarnaast heeft Purmerend een sterk mbo-profiel en dat willen we vasthouden. Hier worden de werknemers van de toekomst opgeleid. Met de combinatie tussen onderwijs en technologie rondom de esports- en IT-campus hebben we goud in handen. Esports kunnen we inzetten in het onderwijs, en in andere sectoren. We hebben een unieke combinatie van sport, IT en leren, waarmee we jongere én oudere doelgroepen kunnen binden en boeien.

Wat we willen bereiken

We blijven de werknemers van de toekomst opleiden en we trekken met ons nieuwe profiel ook nieuwe werkgelegenheid. Pioniers en jonge ondernemers krijgen de ruimte om te experimenteren in Purmerend. Want hier zijn we niet bang om te innoveren. De unieke combinatie tussen IT-onderwijs en het bedrijfsleven gaan we verder versterken, door slimme crossovers te organiseren.

De verbinding tussen IT-onderwijs en bedrijfsleven verder versterken

De combinatie onderwijs en IT rondom de IT-campus gaan we verder uitbreiden. Met inzet van bedrijfsleven en overheid willen we het mogelijk maken om digitaal ondernemerschap ook op hbo-niveau aan te bieden. In samenwerking met onderwijsinstellingen in de omgeving onderzoeken we hoe we leren in de praktijk voor het hbo in kunnen zetten – Samen zorgen we zo voor lange leerlijnen. Een goede mix versterkt ons digitale profiel. Zo werken we aan een toekomstbestendige arbeidsmarkt, die schokken en crises beter op kan vangen.

Vanuit het mbo-profiel werken we toe naar een mix van opleidingsniveaus.

Purmerend heeft een sterk mbo-profiel en dat willen we vasthouden en versterken. We willen hier de mensen opleiden die we nu al missen op de arbeidsmarkt: in de zorg, in de bouw, in de agrarische sector, in food, in de maakindustrie en in IT. Tegelijkertijd zien we het belang van een diverse mix aan opleidingen om onze economie schokbestendig en wendbaar te maken, met een focus op onze sterke

sectoren. De combinatie van praktisch en theoretisch opleiden maakt onze economie sterker. We willen het makkelijker maken om door te leren en door te groeien.

Bij- en omscholen is onze prioriteit

We zorgen voor een divers onderwijsnetwerk. We hebben een belangrijke regionale functie met ons onderwijsaanbod. In onze gemeente kun je je leven lang leren – op school, in je werk of als ondernemer. Doorlopende leerlijnen zijn cruciaal in een snel veranderende samenleving, medewerkers moeten ruimte krijgen om te groeien.

We proberen het onderwijsaanbod zo vorm te geven dat de onderwijsinstellingen in de regio elkaar versterken. We willen dat iedereen mee kan doen. We zetten ook in op het opleiden van mensen met een afstand tot de arbeidsmarkt door de combinatie van werken en leren vanuit de Participatiewet.

Ruimte voor pioniers met verfrissende ideeën

Wij willen hier de ruimte geven aan ondernemers die het net anders willen doen, die willen pionieren. In onze gemeente ontbreekt nog een plek waar pioniers zich samen kunnen ontwikkelen: een broedplaats. Zo'n broedplaats heeft een belangrijke uitstraling: we willen (jong) talent een plek geven en hun initiatieven zichtbaar maken. Dat past bij de stedelijke dynamiek die we voor ogen hebben in onze complete gemeente. De gemeente neemt hierin vooral een faciliterende rol – de invulling van de hub ligt bij starters, *creative minds* en bestaande bedrijven. Om te pionieren hoef je niet per se jong te zijn – we willen alle (door)starters helpen bij het neerzetten van hun eigen visie op ondernemerschap. Verfrissende ideeën, dat is het criterium.

Actie

- We onderzoeken de mogelijkheden om de samenwerking tussen bedrijfsleven en onderwijs uit te breiden met een hbo-opleiding op het gebied van digitalisering en IT. We willen doorlopende leerlijnen creëren in IT, maar uiteindelijk ook in de bouw/techniek. Onze ambitie is niet per se om een hbo instelling te vestigen in een onderwijsgebouw, maar vooral om de samenwerking op te zoeken met onderwijsinstellingen in de regio om onderwijs op meerdere niveaus aan te kunnen bieden in onze gemeente.
- We stimuleren bedrijven om zelf ook onderwijs te geven. Dat kan binnen een onderwijsinstelling zijn, maar ook om scholieren en studenten verder te helpen met opdrachten en stageplekken. Zo behouden we talent in onze gemeente.
- We stimuleren als gemeente de ontwikkeling van onze inwoners. We investeren in programma's die een leven lang leren mogelijk maken en faciliteren financiële hulp bij omscholing. Dat doen we gericht op onze inwoners, en op de ondernemers die werkgelegenheid creëren binnen onze gemeente.
- We bieden kennis en zoeken samen met pioniers met een sterk businessplan naar financieringsmogelijkheden.
- We onderzoeken hoe we jonge ondernemers beter kunnen faciliteren en hoe we hen kunnen helpen in de eerste fase van hun onderneming. En we onderzoeken of we daarin ook de koppeling kunnen maken met ondernemers die graag willen stoppen en geen opvolging hebben.

- We faciliteren ruimte voor een broedplaats en stimuleren *creative minds*, van student tot doorgewinterd ondernemer en bestaande bedrijven, om hier invulling aan te geven. We zoeken daarin de aansluiting bij onze sterke economische clusters.

Ambitie 3. Ons gebied verder ontwikkelen

We profiteren van onze gunstige ligging, we ontwikkelen onze plekken met potentie en we zijn een belangrijke economische speler in de regio.

Wat we in huis hebben

Wij zijn een centraal gelegen gemeente met veel groen

1. We hebben een gunstige ligging

2. Wij zijn een compacte gemeente met veel voorzieningen

3. We hebben plekken met potentie die nog niet tot hun volle recht komen

Wat we willen bereiken

We profiteren van onze gunstige ligging en ontwikkelen onze plekken met potentie

1. We maken onze gunstige ligging onderdeel van onze propositie en dragen dit uit in onze acquisitie. We zetten in op Purmerend als mobiliteitshub

2. We worden een complete gemeente waar het goed wonen, werken en recreëren is

3. We ontwikkelen onze plekken met potentie: we geven een impuls aan ons centrum, onze bedrijventerreinen gaan we verduurzamen en knooppunt Werelderfgoed gaan we beter vermarken

Profiteren van onze ligging in een economisch sterke regio

Wat we in huis hebben

We zijn een centraal gelegen gemeente met veel voorzieningen, middenin het groen, en dat vlakbij Amsterdam en goed bereikbaar vanuit Noord-Holland Noord. We zijn compact, onze (economische) plekken liggen vlakbij elkaar. Dat is een belangrijke kracht van onze lokale economie.

Wat we willen bereiken

Alleen als we goed bereikbaar zijn en blijven, maken we optimaal gebruik van onze ligging. Onze gunstige ligging is een economische kracht, die we ontsluiten met onze digitale en fysieke infrastructuur. Daarmee trekken we nieuwe ondernemers en investeringen aan. We zetten in op goede, duurzame bereikbaarheid. Via de A7 en de N244 zorgen we dat onze gemeente goed bereikbaar is via de weg.

Via de vrijliggende busbanen ben je in no time in Amsterdam. We willen dit nog meer versterken als onderdeel van de Noord/Zuidlijn en dooroverties voor openbaar vervoer en de fiets door te ontwikkelen. Station Purmerend Centrum wordt het OV-knooppunt voor de stad. Een stadshart voor bewoners en bezoekers. Het nieuwe station aan de N244 wordt het OV en P+R knooppunt in de regio. We realiseren goede en directe verbindingen tussen de stations, zodat ze elkaar versterken. We realiseren duurzame stadslogistiek. We willen bereikbaarheid en mobiliteit meer regionaal organiseren.

Met de knooppuntontwikkeling maken we volwaardig deel uit van het *daily urban system* van de Metropoolregio Amsterdam. De goede (OV)bereikbaarheid geeft nog meer potentie aan gebiedsontwikkelingen zoals het stationsgebied en de Koog.

Actie

- Onze ligging tussen Amsterdam Noord-Holland Noord, en de hoge kwaliteit van de verbindingen is een belangrijk onderdeel van onze economische propositie. Dat willen we uitdragen naar ondernemend Beemster + Purmerend en in acquisitie van nieuwe ondernemers.

- Verbinding economische ambities aan de mobiliteitsvisie van Purmerend en de verstedelijkingsstrategie en het economisch ontwikkelperspectief van de Metropoolregio Amsterdam. Binnen het netwerk van de Metropoolregio Amsterdam wordt Purmerend naar voren geschoven als mobiliteitshub.
- Voor Purmerend zien we een belangrijke functie als toeristisch knooppunt: vanaf het nieuw te ontwikkelen station kunnen bezoekers de regio verkennen – te beginnen met de Beemster. We agenderen deze kans voor Purmerend als *buitenpoort* bij de Provincie Noord-Holland.
- Purmerend en Beemster nemen deel aan de Green Deal Stadslogistiek, die gericht is op zero emissie logistiek in brede zin. Dat biedt potentie voor ondernemers op onze bedrijventerreinen en in de binnenstad.

Onze plekken met potentie verder ontwikkelen

Wat we in huis hebben

Purmerend heeft een prachtig historisch centrum. Maar als de winkels sluiten is het stil op straat. En dat terwijl de binnenstad veel te bieden heeft. Het stationsgebied van Purmerend wordt ontwikkeld tot een levendig stadsdeel waarin werken, ontspannen en wonen samengaan. Het stationsgebied kan het historisch centrum versterken, en andersom. Dan moeten beide gebieden wel goed op elkaar aansluiten. We willen niet alleen een functionele binnenstad, maar een binnenstad waar je graag wil verblijven. Samen één centrum waar voor inwoners én bezoekers iets te beleven is.

Binnen onze nieuwe gemeente hebben we een aantal bedrijventerreinen. Hier zijn volop kansen voor uitbreiding en transformatie, en dat geeft onze bedrijventerreinen steeds meer een regionale functie. Onze bedrijventerreinen hebben elk een helder profiel nodig, dat enerzijds zorgt voor gemakkelijke samenwerking tussen ondernemers, en anderzijds werkt als aantrekkingskracht voor nieuw te vestigen ondernemers.

De Beemsterpolder is dubbel UNESCO Werelderfgoed: de Droogmakerij en de Stelling van Amsterdam komen samen in ons gebied. Ons agrarisch gebied is sterk ontwikkeld, maar de kansen van het werelderfgoed weten we nog niet altijd te verzilveren.

Wat we willen bereiken

Dit zijn de plekken waar we de komende jaren grote ontwikkelingen voorzien en waar we ons voor gaan inzetten. Deze plekken hebben elk een eigen identiteit en dragen iets eigens bij aan de economie van morgen. We beschreven de stappen van ambitie naar actie per gebied.

Centrumimpuls. De binnenstad verdient meer publiekstreckende functies, die overdag en 's avonds zorgen voor leven en gezelligheid. In onze binnenstad is het hele jaar door veel te beleven – voor onze inwoners, voor mensen uit de omgeving en voor toeristen van verder weg. Wij zien een sfeervol, gastvrij en levend centrum met verschillende functies (winkelen, horeca, overnachten, evenementen, cultuur, ondernemen, wonen en leren) voor ons. Die centrumimpuls zien we als voorwaarde voor de groei naar een complete stad die we door willen maken de komende jaren. (Nieuwe) winkels, evenementen en activiteiten trekken publiek naar het kernwinkelgebied. Een aantrekkelijke binnenstad voor bewoner en bezoeker vraagt ook om evenementen: cultuur, kunst, muziek en feest maken van Purmerend een publiekstrekker in de regio, en zorgen tegelijkertijd voor sociale banden tussen inwoners.

We willen werken aan een aantrekkelijke publieke ruimte met groen, plekken om elkaar te ontmoeten, en ruimte voor lopen en fietsen. Ook de autobereikbaarheid moet gewaarborgd blijven. Zo blijft de binnenstad vitaal en de huiskamer van onze gemeente.

De gebiedsontwikkeling rondom het station grijpen we aan als kans om een nieuwe vorm van hoogstedelijk wonen, werken en leven neer te zetten. Daar is plek voor grote publieke, culturele voorzieningen, maar ook om te werken. We zien de functie van het kantoor verschuiven naar ontmoeting, en we willen dé toekomstgerichte kantoorlocatie van Waterland realiseren. We willen inzetten op de binnenstad en het stationsgebied als regionale publiekstrekker. We maken verbinding tussen de historische binnenstad en het ontwikkelgebied rondom het station; samen vormen zij het nieuwe hart van Purmerend. Het nieuwe station vormt daarin het iconische middelpunt.

Actie

- We willen het stationsgebied laten versmelten met de historische binnenstad tot stadsdeel centrum. We durven te kiezen voor opvallende architectuur en bijzondere concepten in het stationsgebied als blikvanger. We ontwikkelen aantrekkelijke en veilige routes tussen beide gebieden, waarin de focus ligt op verblijven en ontmoeten.
- We ontwikkelen een visie met lef voor de binnenstad, met besef van het historisch karakter. We streven naar een compact winkelgebied, aangevuld met een mix van functies daar omheen. De binnenstad is van en voor iedereen. We willen voorkomen dat leegstaande winkels vrijwel allemaal worden getransformeerd tot woningen. Op de begane grond van het kernwinkelgebied van de binnenstad kiezen we voor passende bedrijvigheid en dus niet voor wonen. We beoordelen functies op de vraag of ze bijdragen aan de levendigheid in de stad. Bij woningen in het centrumgebied kiezen we voor uiteenlopende doelgroepen.
- We willen dat ons centrum het hele jaar door een aantrekkelijke verblijfslocatie wordt: een plek waar je graag wil zijn om te ontspannen of om te overnachten. Dat geldt voor inwoners, bezoekers uit de regio en toeristen.
- Vanuit de visie werken we een vertaling naar een structurele aanpak: een succesvolle transitie van de binnenstad valt of staat met de samenwerking in de 'gouden cirkel'. Het gaat om ondernemers, vastgoedeigenaren en gemeente tot en met bewoners, kunst, cultuur en maatschappelijke instellingen die samen, elk vanuit hun eigen verantwoordelijkheid, de handen uit de mouwen steken en tot actie overgaan.

De winkelcentra in de wijken en in de Beemster kernen zijn het economische en sociaal-maatschappelijke hart van de buurt. Een goed functionerend en aantrekkelijk wijkwinkelcentrum heeft een directe positieve invloed op de woonomgeving. We werken aan het behoud en de versterking van de centra die er nu al zijn. Dit doen we door winkels, diensten en maatschappelijke en culturele functies onder te brengen in bestaande centra, eventueel aangevuld met wonen.

Actie

- Met eigenaren van de winkelcentra werken we aan het terugdringen van leegstand en het weer ontstaan van een gezellige, sociaal aantrekkelijke omgeving
- We geven samen met de eigenaren van de winkelcentra ruimte aan, het toevoegen van nieuwe functies, zoals zorg, cultuur, maatschappelijke dienstverlening en woningen.

Bedrijventerreinen. Wij maken van onze bedrijventerreinen duurzame locaties, waar het mkb en grote spelers samen werken aan de transitie naar circulair en energieneutraal. Dat vraagt ook om een toekomstgerichte invulling: wij zetten vanuit de Baanstee Noord en de toekomstige uitbreiding daarvan in op locaties waar bedrijven met elkaar verbonden worden om proces- en productieketens te sluiten. De reststroom van de ene onderneming als grondstof voor de andere. En we werken aan zero emissie. Nabijheid en clustering is een belangrijke voorwaarde voor circulariteit – zo voorkomen we ook onnodig transport. We voorzien een regionale functie voor de Baanstee: we willen bedrijvigheid uit de regio hier de ruimte geven om te starten en groeien. Op De Koog geven we pioniers, leren, ontwikkelen en het ambacht de ruimte. We zetten in op een campus voor leren, ondernemen en werken rondom IT en esports. We willen hier de combinatie maken met woningbouw en met ondernemers die willen pionieren. Dat doen we in aanvulling op de veelzijdige bedrijvigheid die De Koog rijk is. Kleinschalige bedrijvigheid, bij voorkeur gericht op ons profiel als voedselkamer naast Amsterdam, vindt ook in de Beemster haar plek op bedrijventerreinen Bamestra en Insulinde.

Actie

- Gemeente, ondernemers en andere stakeholders zetten in op samenwerking per bedrijventerrein. De gemeente maakt kennisdeling makkelijk als het gaat om ontwikkelingen die ook relevant zijn voor andere bedrijventerreinen in de gemeente. Denk aan verduurzaming of gezamenlijke profilering.
- We ontwikkelen en communiceren sterke profielen per bedrijventerrein. De gemeente acquireert nieuwe ondernemers vanuit deze profielen.
- In de Koog zetten gemeente, eigenaren en ontwikkelaars een gebiedsontwikkeling in gang, waarin we ruimte willen bieden aan pionieren, leren, ontwikkelen en het ambacht in combinatie met wonen. We starten vanuit de IT- en esports-campus.
- Op dit moment loopt vanuit de gemeente een revitaliseringsproject van de terreinen Bamestra en Insulinde. De toekomstige positionering van beide terreinen krijgt in de uitvoeringsagenda nadere aandacht.
- We onderzoeken bij vestiging van ondernemers hoe duurzaamheidsdoelen kunnen worden behaald – zelfstandig, of gezamenlijk. Daarbij zetten we in op circulaire productieprocessen, die draaien op groene energie.
- Door gebiedsontwikkelingen verplaatsen sommige bedrijven zich vanuit de stad naar bedrijventerreinen. De gemeente pakt dit actief op en zoekt de samenwerking met ondernemers.

Knooppunt werelderfgoed. De Beemster is prachtig, en verdient nog veel meer regionale en nationale aandacht. Erfgoed is niet iets van vroeger. Het laat de lijnen zien vanaf ons verleden, naar het heden en de toekomst. De kansen voor agrarisch ondernemerschap bespraken we al in onze eerste ambitie, waarbij we ons in gaan zetten om het voedsel-cluster te versterken.

Daarbij willen we de unieke waarde van ons werelderfgoed – de polder én de Stelling van Amsterdam – beter kunnen beleven. We zien kansen voor (agro)toerisme en we willen mensen uitnodigen op een plek – knooppunt Werelderfgoed – van waaruit bezoekers het gebied kunnen ontdekken. In die attractie maken we een koppeling tussen het ontstaan van het unieke gebied en de toekomst. Van water maakten we land, en op dat land maken we de voedselkamer van Amsterdam. Vanuit de

Beemster maken we de verbinding met marktstad Purmerend, en andere toeristische trekkers in onze regio. Met onze centrumimpuls heeft Purmerend als stad straks nog meer te bieden – voor inwoners van de regio, maar ook voor bezoekers van verder.

Actie

- Bij het beter benutten van het werelderfgoed is een sterk agrarisch toekomstperspectief een voorwaarde om de polder in stand te houden. Dat is randvoorwaardelijk voor acties rondom knooppunt Werelderfgoed.
- Onderzoeken wat de mogelijkheden zijn van een 'knooppunt Werelderfgoed': een interactief beleefcentrum dat ook gebruikt kan worden door ondernemers en inwoners.
- Toerisme en cultuur inzetten om meer werkgelegenheid te creëren, daarvoor ook de link maken met het onderwijs.
- Propositions ontwikkelen die het heden verbinden met het verleden – vertel het verhaal van de Beemster. Ondertussen kunnen mensen ontspannen, gebruik maken van horeca, of het gebied sportief verkennen.
- Koppeling met ontwikkeling stationsgebied/centrumimpuls Purmerend voor de bereikbaarheid en ontsluiting van Beemster Werelderfgoed vanuit Purmerend. Dat gaat om fysieke bereikbaarheid (openbaar vervoer), maar ook over gevoelde nabijheid (zorgen voor verleiding in Purmerend om de Beemster te bezoeken.
- Het Beusebos/de Kom A7 wordt een natuur-, recreatie- en wandelbos met een educatief karakter, in combinatie met overnachtingsmogelijkheid. Dit als toevoeging aan de recreatiemogelijkheden in de gemeente en kleinschalig overnachten in de Beemster zelf
- Met gezamenlijke evenementen de verbinding tussen Beemster en Purmerend versterken.
- Inzetten op nieuwe doelgroepen: zorg dat propositions en evenementen ook jongere generaties binden en boeien.

Ambitie 4. Onze economische basis versterken

We doen het samen. We werken continu aan de basis: een sterke, complete gemeente gaat samen met een sterke, gezamenlijke economie voor Beemster + Purmerend.

Wat we in huis hebben

Wij zijn een complete gemeente

1. Wij hebben betrokken gemeenten

2. De gemeenten kennen onze ondernemers en ons gebied

3. Wij hebben betrokken ondernemers in Beemster + Purmerend

4. Wij hebben spelers die voorop lopen op het gebied van duurzaamheid

Wat we willen bereiken

We gaan samen onze economische ambities aan

1. De gemeente reageert snel en inhoudelijk op nieuwe initiatieven vanuit het bedrijfsleven

2. De gemeente voert zelf acquisitie via een sterke citymarketing strategie

3. We focussen ons op kennisdeling: we starten hiervoor bij verduurzaming.

Wat we in huis hebben

We worden een steeds completere gemeente die alles in huis heeft: stad en buitengebied, goed wonen en leven, goede bereikbaarheid en goed ondernemen en werken. We hebben harde werkers in huis, wij zijn de doeners van de regio. We hebben een sterk mkb als aanjager van onze economie en we hebben een aantal spelers van wereldformaat. Goed wonen en ontspannen, en goede voorzieningen vormen een belangrijke economische aantrekkingskracht. Bovendien is de 'verzorgende' economie een belangrijke pijler voor onze lokale economie en werkgelegenheid. Onderwijs, bedrijfsleven en overheid werken al veel samen – maar soms nog wel binnen de grenzen van de oude gemeenten.

Wat we willen bereiken

We willen als nieuwe gemeente onderling en regionaal goed samenwerken. Een sterke economie vraagt om inzet van de gemeente op wonen, onderwijs, voorzieningen en bereikbaarheid – uiteraard in samenwerking met ondernemers, scholen, verenigingen en partners in de regio. We zetten in op nauwere samenwerking om onze ambities te verwezenlijken. Zowel tussen partners in het bedrijfsleven onderling, als tussen bedrijfsleven, onderwijsinstellingen en gemeente. De komende jaren zal de grens tussen ondernemerschap in Purmerend + Beemster vervagen, doordat we elkaar meer weten te vinden.

We willen met creatieve en innovatieve initiatieven nieuwe impulsen geven aan onze nieuwe gemeente. Dat vraagt om extra aandacht en ruimte in onze gemeente voor jongeren. Zij maken de economie van de toekomst en zien zichzelf nog niet altijd terug binnen de gemeente.

De gemeente wil mee versnellen – en actief meedoen. Hierbinnen heeft de gemeente drie kernrollen: richting geven, beweging stimuleren en ontwikkelingen mogelijk maken.



Richting geven

Met de economische visie en onze economische ambities willen we richting geven aan de economische ontwikkeling van onze nieuwe gemeente. De gemeente wil niet alleen reageren op ideeën, maar gaat zelf actief op zoek naar kansen en pleegt acquisitie om bedrijven aan de nieuwe gemeente te binden. Aan de hand van ambities kunnen nieuwe spelers aangetrokken worden en kunnen we samenwerking tussen bestaande ondernemers versterken.

We baseren de strategie van onze citymarketing ook op onze economische visie: ons verhaal als doeners van de regio en onze ontwikkeling naar een complete gemeente. Eerder legden we daarin de focus op binnenstadcommunicatie, maar citymarketing is breder dan dat. Citymarketing zien wij als een instrument om onze economische en maatschappelijke ambities en prioriteiten te verwezenlijken. Door onszelf goed te profileren binnen de metropoolregio Amsterdam en Noord-Holland willen we de economische dynamiek een impuls geven.

Bij deze visie hoort ook een uitvoeringsagenda. In deze agenda werken we uit welke stappen we zetten samen met ondernemers en stakeholders, en welke rol de gemeente voor zichzelf ziet en welke investeringen dit vraagt. De gemeente zal in deze uitvoeringsagenda per ambitie aangeven welke inbreng zij kan leveren. Financiering kan uit meerdere bronnen komen. Onze ambities voor bereikbaarheid hangen bijvoorbeeld samen met investeringen vanuit de Metropoolregio. Ook op het gebied van verduurzaming lopen (co-financierings)trajecten.

Beweging stimuleren

De creativiteit van onze ondernemers willen we de ruimte geven – zij moeten hun potentieel kunnen waarmaken. IT, verduurzaming, onderwijs en PR/communicatie zien we als randvoorwaardelijk voor de economische impuls die we willen realiseren. Onze ondernemers en andere organisaties moeten gemakkelijk toegang hebben tot deze randvoorwaarden.

Digitalisering biedt kansen. Een online platform waarop ondernemers elkaar kunnen leren kennen en waar crossverbanden kunnen ontstaan staat hoog op de agenda. We zetten ons in om kennisdeling te faciliteren tussen ondernemers: zo kunnen we gebruik maken van elkaars krachten en opschaalmogelijkheden worden snel in kaart gebracht. Onze eerste prioriteit op het gebied van kennisdeling is verduurzaming – een ontwikkeling die elk verdienmodel raakt of zal gaan raken. Aan de hand van deze opgave organiseren we een pilot rondom een platform voor kennisdeling. Binnen deze opgave signaleren we al veel beweging: in Beemster + Purmerend hebben we koplopers op het gebied van duurzaamheid. Wij willen die kennis en expertise een podium bieden, en zo de beweging naar verduurzaming versnellen.

Ontwikkeling mogelijk maken

De gemeente beseft zich dat de economische visie niet gemaakt wordt binnen de muren van het gemeentehuis. Team Economie komt graag op bezoek bij ondernemers en andere stakeholders die

onze economie vormgeven. Samen voeren we de plannen uit die onze economie en onze inwoners sterker maken. Bij deze economische visie past ook een gemeente die investeert, met menskracht en met (project)financiering. We zoeken daarbij nadrukkelijk de samenwerking binnen de regio.

Voor hulp en ondersteuning bij economische plannen en ambities kunnen ondernemers altijd terecht bij de gemeente. De gemeente is goed bereikbaar, flexibel en biedt snel duidelijkheid. De gemeente reageert snel en inhoudelijk en toetst nieuwe ideeën aan de hand van de economische ambities. Zo is het voor ondernemers snel duidelijk waarom een initiatief wel of niet gesteund wordt. De gemeente onderzoekt vanuit haar ruimtelijke programma's hoe gebiedsontwikkeling kan bijdragen aan het waarmaken van onze economische ambities.

Actie

- De gemeente reageert snel en inhoudelijk op nieuwe ideeën. De gemeente onderbouwt een goedkeuring of afwijzing helder en begrijpelijk, zodat ondernemers snel weten waar ze aan toe weten. We willen als gemeente een actievere rol om onze lokale economie te stimuleren. We zorgen dat de dienstverlening bij de gemeente intern goed op orde is: iedereen weet wat er verwacht wordt wanneer een ondernemer om hulp vraagt.
- Team Economie heeft veel contact met ondernemers en komt graag op bezoek. De realisatie van onze ambities is breder dan team Economie: alle medewerkers van de gemeente zijn ambassadeur van de visie.
- We gaan een platform opstarten om kennisdeling te vergroten. We nemen verduurzaming, met de focus op duurzame energie en circulaire kansen als thema voor de pilot.
- We willen jongeren ook actief betrekken bij alle ontwikkelingen die onze gemeente doormaakt, en samen met hen plekken en evenementen creëren waar zij hun creativiteit en ondernemerschap kunnen ontwikkelen.
- Ondernemers, betrokken organisaties en gemeente organiseren jaarlijks een economisch congres om de voortgang op de ambities te monitoren. Daarvoor zoeken we de verbinding met ondernemers in de evenementenbranche.

VAN AMBITIE NAAR ACTIE

Opmerking: tijdlijn met vervolgacties wordt ook als infographic vormgeven.

Onze ambities maken we samen waar.

In aanvulling op deze visie wordt een uitvoeringsagenda opgesteld. Veel acties zijn al in gang gezet. En het proces van de visie heeft een beweging op gang gebracht. In de uitvoeringsagenda maken we concreet hoe we daarop voort willen bouwen.

In de uitvoeringsagenda wordt duidelijk uiteengezet hoe we onze ambities de komende jaren willen bereiken, en welke middelen we daarvoor vrij kunnen maken. De gemeente wil zelf investeren, en daarnaast inzetten op cofinanciering, waarbij we gebruik kunnen maken van regionale middelen en middelen die beschikbaar zijn vanuit het Rijk en de EU. Als ondernemers, gemeente en maatschappelijk middenveld willen we elkaar hierin versterken. We bouwen voort op dat wat we al hebben onze gemeente.

We organiseren jaarlijks een ondernemerscongres om te monitoren hoe succesvol we zijn

Elk jaar maken we daarom de balans op: wat gaat goed, wat kan beter? En wat moet anders, simpelweg omdat de wereld verandert? De gemeente neemt het initiatief om elk jaar een voortgangsrapportage op te stellen. Daarnaast organiseren gemeente, ondernemers en stakeholders samen een jaarlijks evenement om successen te vieren en om te bespreken waar extra inzet nodig is. Dat helpt om elkaar steeds beter te leren kennen, en dwingt ons om scherp te blijven. Want uiteindelijk willen we concrete resultaten behalen: een sterkere economie, meer werkgelegenheid binnen onze gemeentegrenzen en daarbij het welzijn van onze inwoners en ondernemers vergroten.

We vormen teams om met onze ambities aan de slag te gaan

We werken samen aan onze ambities. De komende maanden vormen we teams om over te gaan tot uitvoering. Elk team wordt getrokken door een ondernemer en een ambtenaar. We vormen teams rondom de uitdagingen, met steeds een ondernemer en ambtenaar als trekker. Zo kunnen we snel schakelen. In deze teams werken we aan concrete uitvoeringsprogramma's, waarin we prioriteren en acties formuleren voor de korte en lange termijn. De acties die we in deze teams uitwerken komen ten goede aan alle (mkb-)ondernemers in onze gemeente.

- 4 teams rondom onze economische clusters:
 - o Voedselkamer naast Amsterdam: versterken van het agrarisch toekomstperspectief, en het beter uitdragen van het verhaal van ons voedsel
 - o Circulaire maak/bouw: versnellen van de verduurzaming van ons bedrijfsleven, door ervaring uit te wisselen en gezamenlijke projecten op te starten
 - o IT en esports in het hart van onze economie: opzetten van *field labs* waarin we de link leggen tussen IT en andere sterke clusters, of maatschappelijke opgaven
 - o Welzijn en zorg: onderzoeken hoe we de link tussen bedrijfsleven en gezondheid kunnen versterken
- 3 teams rondom onze sleutelgebieden:
 - o Centrumimpuls: het versterken van het centrumgebied, onder meer door de oude binnenstad te verbinden met het te ontwikkelen stationsgebied. We willen het

centrumgebied aantrekkelijk maken om in te investeren. Onze ambitie is om een mix van functies neer te zetten in een levendig centrum met regionale functie. Hieraan gekoppeld geven we een economische en sociaalmaatschappelijke impuls aan wijk- en dorpswinkelcentra.

- Bedrijventerreinen: het duurzaam ontwikkelen van onze bedrijventerreinen, waarbij we onze aandacht richten op verduurzamen, circulaire bedrijvigheid, clustering en innovatie.
- Knooppunt Werelderfgoed: het versterken van onze recreatieve en toeristische proposities, door het werelderfgoed beter leefbaar te maken en door de samenwerking tussen Beemster + Purmerend te versterken. We leggen de link met het verhaal van ons voedsel.

OVER HET PROCES

Aanvulling: tijdlijn met proces wordt ook als infographic vormgeven.

Deze economische visie is tot stand gekomen met de inbreng van tientallen ondernemers en andere stakeholders. Hieronder geven wij een overzicht van het proces van totstandkoming.

Verkennen: 4 scenario's

In mei 2020 zijn we gestart met het traject. We maakten kennis met een aantal ondernemers in de vorm van digitale diepte-interviews. In juni startten we met de ondernemeresestafette: de pijl #datwerkt werd door ondernemers aan elkaar doorgegeven. Tijdens deze estafette onderzochten we hoe ondernemers met elkaar kunnen samenwerken. Daarnaast voerden we een deskresearch uit naar bestaand (economisch) beleid binnen beide gemeenten en in de regio. Ook organiseerden we interne sessies voor medewerkers van de gemeenten Purmerend + Beemster. Vanuit hun expertise deden zij mee aan een brainstorm om input te leveren voor de vier scenario's.

In juli organiseerden we drie digitale brainstorm-momenten. Ondernemers konden zich hiervoor opgeven. Op basis van de deskresearch, interviews, de estafette en de brainstorm-momenten ontwikkelden we in juli en augustus vier scenario's: switch op schaalniveau, digitale switch, duurzame switch en woon-werk switch. Deze scenario's schetsten vier mogelijke economische toekomstperspectieven voor de nieuwe gemeente Purmerend.

Verdiepen: ons droomscenario

In augustus reflecteerde een externe denktank, bestaande uit Prof. dr. Annemieke Roobeek en Prof. dr. Wim Derksen, op de scenario's. En vervolgens, begin september, organiseerden we twee online transitietafels. Tijdens deze sessie reageerden ondernemers op de scenario's en deelden ze hun voorkeuren. Welke elementen uit de diverse scenario's spreken aan? Hoe kunnen we die elementen met elkaar combineren om tot sterke economische ambities te komen?

Ook werd de eerste officiële bijeenkomst van de net opgerichte jongerendenktank georganiseerd. De jongerendenktank bestaat uit jongeren van diverse achtergronden: diverse opleidingsniveaus, diverse dromen en interesses. Zij reflecteerden vanuit een heel andere positie op de scenario's, wat veel waardevolle input opleverde. Daarnaast werd er nog een workshop gehouden met mbo-leerlingen van het Horizon College. Zij gaven feedback op de vier scenario's en stelden hun eigen droomscenario's samen. Een centraal idee is het vormen van een broedplaats waar creatievelingen, pionierende ondernemers en financiers samen nieuwe waarde kunnen vormen.

Ook zijn de scenario's besproken in het ambtelijk overleg economische zaken Zaanstreek-Waterland en met ambtenaren van de gemeenten Purmerend + Beemster.

Half september werden de diverse scenario's samengevoegd tot een droomscenario met vier economische ambities voor de gemeenten Beemster + Purmerend.

Aanscherpen: van ambitie naar actie

Het droomscenario en de bijbehorende ambities werden verder aangescherpt door ondernemers en andere stakeholders uit beide gemeenten. Hiervoor organiseerden we een digitaal ondernemerscongres. Meer dan 80 ondernemers en stakeholders uit de gemeenten Beemster + Purmerend bespraken digitaal de ambities. Dit leidde waar nodig tot aanscherping, maar vooral tot een praktische vertaalslag: hoe gaan we de ambities uitvoeren? Daarnaast was het ondernemerscongres een mooi startmoment om elkaar te leren kennen en van elkaar te leren. De

positieve energie die los kwam bij het ondernemerscongres was een mooie graadmeter voor de ambities. Het enthousiasme van ondernemers was een extra bevestiging dat we samen de ambities kunnen realiseren.

Al deze inspanningen bij elkaar opgeteld hebben tot dit document geleid, de economische visie van de nieuwe gemeente Purmerend. Een visie waar we de komende jaren met elkaar invulling aan zullen geven. Want Beemster + Purmerend #datwerkt.

Uitvoering: samen aan de slag

De economische visie en het traject hieromheen heeft Purmerend + Beemster een stap dichterbij elkaar gebracht. De energie die ontstaan is willen we behouden en verder brengen. We willen elkaar prikkelen en inspireren, om zo steeds meer mensen aan boord te krijgen.

Dat doen we door na vaststelling van de visie direct tot uitvoering over te gaan. We formeren teams die worden getrokken door een ambtenaar en een koploper (een ondernemer, een andere betrokkenen, bijvoorbeeld een onderwijsinstelling). In het team is ruimte voor ondernemers en organisaties die graag mee willen doen om de ambities om te zetten in concrete actie. Elk team verdiept op de acties die in deze visie naar voren zijn gebracht, vult deze aan waar nodig en geeft een prioritering. Als het gaat om investeringen vanuit de gemeente – zowel in financiering als in ambtelijke capaciteit – dan geven de ambtenaren in de teams een gezamenlijk advies aan het College.

Met deze teams willen we werken aan een economische impuls. Uiteindelijk is ons doel dat ondernemers elkaar en de gemeente snel en gemakkelijk kunnen vinden met concrete vragen. Bijvoorbeeld als het gaat om IT, verduurzaming en onderwijs.