

Stichting Beemster Werelderfgoed

Beleid 2008-2012



Auteur

Bestuur Stichting Beemster Werelderfgoed

Datum

Vastgesteld op 2 december 2008

Inhoudsopgave

1	Inleiding	3
2	Missie en visie	4
2.1	Missie	4
2.2	Onze visie	4
2.3	Onze doelgroep	4
3	Organisatie	5
3.1	Bestuur	5
3.2	Vrijwilligers	6
3.3	Financiën	6
4	Samenwerking	7
4.1	Samenwerking stichting	7
4.2	Samenwerking met informatiecentrum	8
5	Doelen tot 2013	9
5.1	Algemeen	9
5.2	Beheer infocentrum	9
5.3	Promotionele activiteiten en evenementen	9
5.4	Toerisme en recreatie	10
5.5	Informatievoorziening	10
5.6	Projecten	11
6	Bijlage: convenant beheer en behoud werelderfgoed	12

Stichting Beemster Werelderfgoed

Beleid 2008-2012

Voorwoord

Kort nadat de UNESCO in december 1999 Beemster het predikaat 'Welelderfgoed' heeft verleend is de Stichting Beemster Werelderfgoed opgericht. Deze stichting had en heeft tot doel om de status van werelderfgoed breed te vermarkten. De unieke waarde, in cultuurhistorisch en educatief opzicht, wordt daarbij vooral op promotionele en commerciële wijze onder de aandacht gebracht bij een breed publiek.

Om de regie en uitvoering van allerlei acties, die te maken hebben met de status werelderfgoed, in goede banen te leiden is de behoefte aan een nieuw élan in de invulling van de oorspronkelijke doelstelling. Deze behoefte is zeker actueel nu we aan de vooravond staan van de herdenking 400 jaar Beemster in 2012.

Met het Beleidsplan 2008-2012 heeft de stichting een kader om de aandacht te vestigen op het werelderfgoed in het algemeen en de komende herdenking in het bijzonder. Het kader schetst de hoofdlijnen van het beleid voor de komende jaren en vormt de basis voor de nadere uitwerking op de terreinen waarvoor wij verantwoordelijk zijn. Wij zoeken daarbij samenwerking en streven naar synergie met onze partners.

Namens het bestuur van de Stichting Beemster Werelderfgoed

drs. Alex Bartels
voorzitter



1 Inleiding

Droogmakerij de Beemster is in 1999 vanwege zijn nog steeds intact zijnde unieke verkavelingspatroon, opgenomen op de werelderfgoedlijst van de UNESCO.

De gemeente Beemster en Hoogheemraadschap Hollands Noorderkwartier (rechtsopvolger van Waterschap De Waterlanden) zijn de siteholders van het werelderfgoed. Zij hebben de verantwoordelijkheid gekregen om het werelderfgoed te beheren en te behouden conform de voorwaarden van de Werelderfgoed Conventie van de UNESCO. Beide partijen hebben daartoe op 8 november 2002 een convenant gesloten waarin wederzijdse taken en afspraken zijn vastgelegd (bijlage 1).

In 2001 hebben de gemeente en het waterschap de Stichting Beemster Werelderfgoed opgericht. De stichting heeft tot doel het predikaat in promotionele en commerciële zin lokaal, regionaal, nationaal en internationaal te vermarkten ter versterking van de lokale sociaal-economische belangen. De besturen van de gemeente en het hoogheemraadschap zijn q.q. vast vertegenwoordigd in het bestuur van de stichting. Daarnaast bestaat het bestuur uit betrokken Beemsterlingen.

In het complex Westerhem is het Informatiecentrum Beemster Werelderfgoed gevestigd met de bedoeling het product werelderfgoed uit te dragen en aan de Beemster een toeristische impuls te geven. Het informatiecentrum heeft een VVV status. Stichting Beemster Werelderfgoed beheert het centrum in samenwerking met het Historisch Genootschap Beemster (HGB), Beemsters Welvaart (voormalig VVV), Stichting Plattelandsvernieuwing en de Boerderijenstichting 'Vrienden van de Stolp'.

Dit plan beschrijft de doelstellingen van de stichting tot en met 2012.



2 Missie en visie

2.1 Missie

De stichting draagt in cultuurhistorisch en educatief opzicht het predikaat werelderfgoed van droogmakerij de Beemster uit.

Dit is vertaald in de volgende missie:

- Binnen en buiten Nederland de unieke cultuurhistorische waarde van het werelderfgoed Beemster op promotionele en commerciële wijze onder de aandacht brengen.
- Een actieve bijdrage leveren aan beheer en behoud van het werelderfgoed.
- Bij de inwoners van de Beemster het draagvlak voor de status van werelderfgoed behouden en verder vergroten.

2.2 Onze visie

In 2012 is de status van UNESCO-werelderfgoed verder uitgedragen. Er is sprake van een hoge waardering en erkenning van de waarde van de Beemster binnen de eigen gemeente, binnen Nederland en daarbuiten.

In 2012 is de cultuurhistorische waarde van de Beemster in ieder geval gelijk gebleven. De stichting streeft naar ontwikkelingen die deze waarde versterken en ondersteunt deze ontwikkelingen binnen haar mogelijkheden.

2.3 Onze doelgroep

De doelgroep van de stichting is divers en breed. Er is een tweedeling te maken:

1. **Burgers, ondernemers en organisaties uit de polder Beemster**
Dit deel van de doelgroep is zowel betrokkene als belanghebbende. De stichting wil bij burgers, ondernemers en organisaties de waarde van de Beemster 'tussen de oren krijgen' en het cultuurhistorisch besef doen toenemen. Een belangrijke onderdeel van deze doelgroep is de jeugd via het onderwijs.
Deze groep vormt tevens een ambassadeursfunctie voor de Beemster. De stichting wil bij dit ambassadeurswerk ondersteunen. Een mooi voorbeeld is de CONO die met zijn kaas de Beemster op de (wereld-) markt heeft gezet.
2. **Toeristen, recreanten en bezoekers**
De stichting richt zich op Nederlandse en buitenlandse toeristen. Daarnaast wordt de Beemster bezocht door bijvoorbeeld dagjesmensen, bedrijfsuitjes en bedrijfsbezoeken.

3 Organisatie

3.1 Bestuur

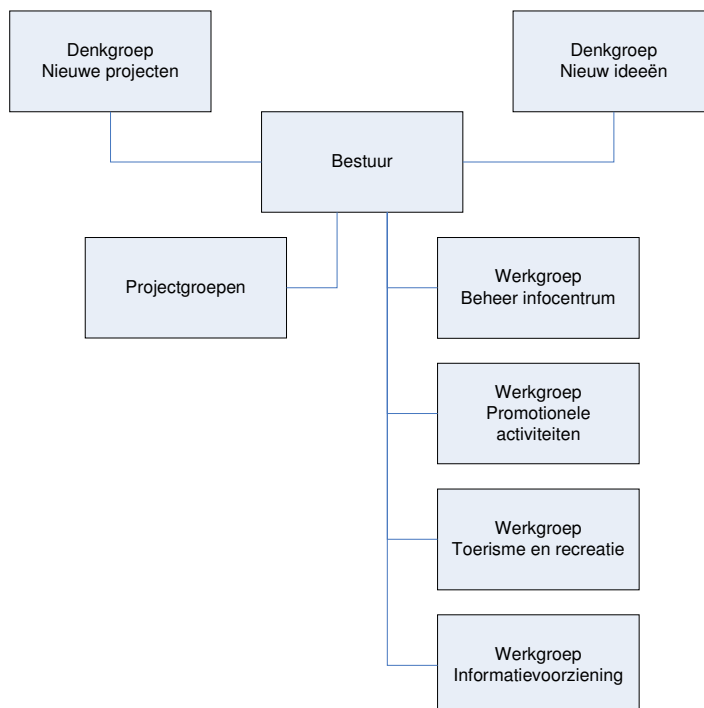
De Stichting Werelderfgoed heeft een bestuur. Dit bestuur bestaat uit een dagelijks bestuur en bestuursleden die verantwoordelijk zijn voor één of meerdere werkgroepen of projecten. In het bestuur zijn de gemeente Beemster en Hoogheemraadschap Hollands Noorderkwartier vertegenwoordigd. Het dagelijks bestuur bestaat uit een voorzitter, een secretaris en penningmeester.

De reguliere activiteiten van de stichting zijn ondergebracht in werkgroepen:

- Werkgroep beheer infocentrum
- Werkgroep promotionele activiteiten
- Werkgroep toerisme en recreatie
- Werkgroep informatievoorziening

De verantwoordelijke voor een werkgroep heeft zitting in het bestuur en informeert het bestuur over de voortgang. Jaarlijks wordt een begroting per werkgroep opgesteld en de jaardoelen beschreven. Aan het einde van het jaar wordt vastgelegd in hoeverre deze doelen zijn bereikt en welke kosten zijn gemaakt.

De leden van het dagelijks bestuur zijn in principe niet verantwoordelijk voor een werkgroep, maar kunnen daarvoor wel ingezet worden of voor het uitvoeren van eenmalige en tijdelijke projectactiviteiten. Voor dit soort activiteiten worden projectgroepen ingesteld en na afronding weer ontbonden. Deze groepen worden samengesteld uit bestuursleden, maar vooral ook met andere betrokkenen die door het bestuur geselecteerd worden op relevante kennis en kwaliteit.





Het bestuur wordt ondersteund met twee denkgroepen. Aan deze groepen wordt gevraagd nieuwe ideeën in te brengen die kunnen worden opgenomen in de reguliere activiteiten of worden opgepakt als project. Het zijn min of meer vaste groepen met vertegenwoordigers van de participanten en de burgers, ondernemers en organisaties uit de Beemster. Verder kunnen zij worden aangevuld met aansprekende specialisten op het gebied van recreatie & cultuurhistorie en medewerkers van de gemeente of het hoogheemraadschap. De meedenkgroepen komen één tot twee keer per jaar bij elkaar.

3.2 Vrijwilligers

De kracht van de stichting is dat alle (bestuurs-) activiteiten worden uitgevoerd op vrijwillige basis. Het infocentrum wordt bijvoorbeeld volledig met vrijwilligers draaiend gehouden. Dit geeft de grote mate van betrokkenheid weer voor waarde van de Beemster en de kracht van de Beemstergemeenschap. De inzet op basis van vrijwilligers betekent tegelijkertijd ook een gevaar voor continuïteit en inzet. In de huidige samenleving wordt het namelijk steeds lastiger om mensen te vinden die op vrijwillige basis activiteiten willen verrichten voor de gemeenschap. Enerzijds omdat het leven veel drukker is geworden en anderzijds vanwege de individualisering. De stichting wil dan ook zijn vrijwilligers koesteren en proberen nieuwe vrijwilligers te werven.

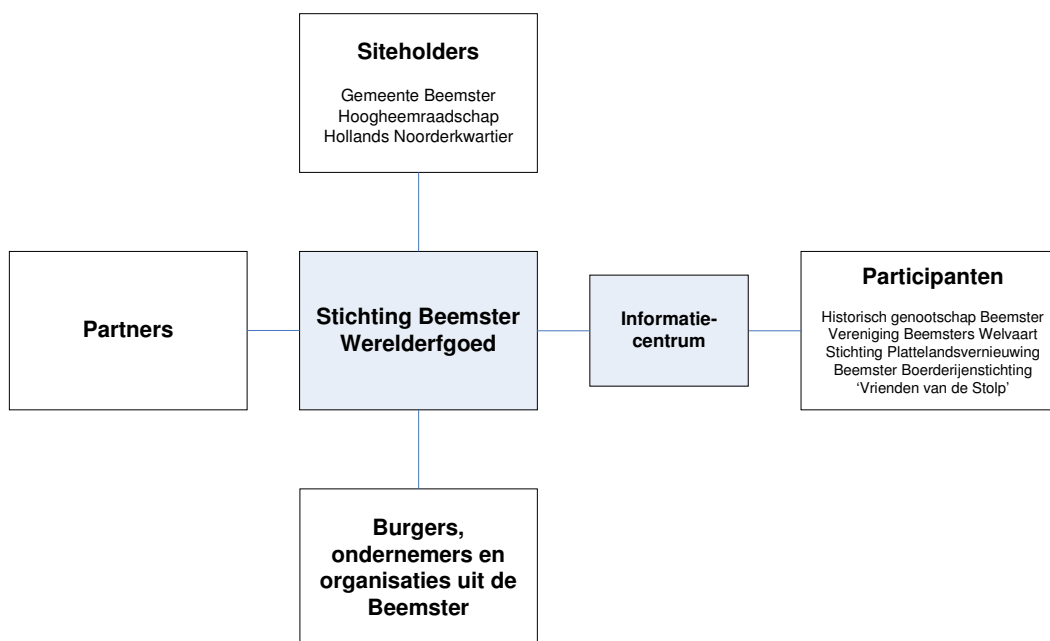
3.3 Financiën

De stichting heeft beperkte financiële ruimte. Bij de vaststelling van dit plan is de stichting afhankelijk van financiële bijdragen van de gemeente Beemster, Hoogheemraadschap Hollands Noorderkwartier en sponsoring van de CONO. Het grootste deel van de uitgaven zijn vaste afdrachten en huisvestingskosten. Voor incidentele en grote uitgaven is daarom aanvullende sponsoring en/of subsidies nodig. Voor de activiteiten in 2012 (Beemster 400 jaar) zal de stichting daar gebruik van moeten maken.

4 Samenwerking

4.1 Samenwerking stichting

De stichting wil haar doelen bereiken door op actieve wijze het draagvlak voor het werelderfgoed te continueren en te stimuleren. De doelgroep zijn de inwoners van de gemeente Beemster, regionale en nationale organisaties en overheden. Er zijn verschillende samenwerkingsverbanden.



De **siteholders** zijn de gemeente Beemster en Hoogheemraadschap Hollands Noorderkwartier. Beiden zijn vertegenwoordigd in het bestuur van de stichting en de vertegenwoordigers hebben een bestuurlijk mandaat van gemeente resp. hoogheemraadschap. Daarmee hebben de siteholders directe invloed op het beleid. Tevens worden de activiteiten van de stichting bestuurlijk afgestemd met de activiteiten van gemeenten en hoogheemraadschap.

De stichting wil een centrale, sturende en coördinerende rol spelen bij activiteiten en aspecten die zijn verbonden aan het predikaat werelderfgoed. Zij streeft daarbij naar de "één-loket gedachte", waardoor het voor zowel binnen als buiten de Beemster duidelijk is waar men moet zijn. Er zijn verschillende **partners** waarmee de stichting een samenwerking mee heeft of in de toekomst wil aangaan. Er wordt al structureel samengewerkt met:

- o Gemeente Beemster, waaronder het Projectbureau Des Beemsters
- o Stichting *Uit!* In het land van Leeghwater
- o De participanten van het informatiecentrum
- o De stichting Platform Werelderfgoed Nederland
- o Samenwerkingsverband Nationaal Landschap Laag-Holland

Er zijn verschillende organisaties die zich richten op het behoud, exploitatie en ontwikkeling van cultuurhistorische objecten in de Beemster. Deze objecten dragen in belangrijke mate bij aan de totale waarde van de Beemster. Zij zijn dan ook van belang voor het realiseren van de doelstellingen van de stichting. Met de volgende organisaties is samenwerking of wordt samenwerking gezocht: Agrarisch museum Westerhem, Stichting tot behoud van de Nachtegaal, Beemster Arboretum, Stichting De Beemster Keyser, Pomologische vereniging Noord-Holland en de Stelling van Amsterdam.

Tenslotte worden er in de Beemster door verschillende organisaties activiteiten op het gebied van welzijn georganiseerd. Deze zijn gericht op de bevolking van de Beemster en hebben daarom raakvlakken met de doelen van de stichting. Het gaat daarbij vooral om de Organisatie Beemster 400 (Stichting tot Herdenking van de droogmaking van de polder De Beemster) en de Stichting Beemster Gemeenschap. Het is van belang om met deze organisaties goed samen te werken.

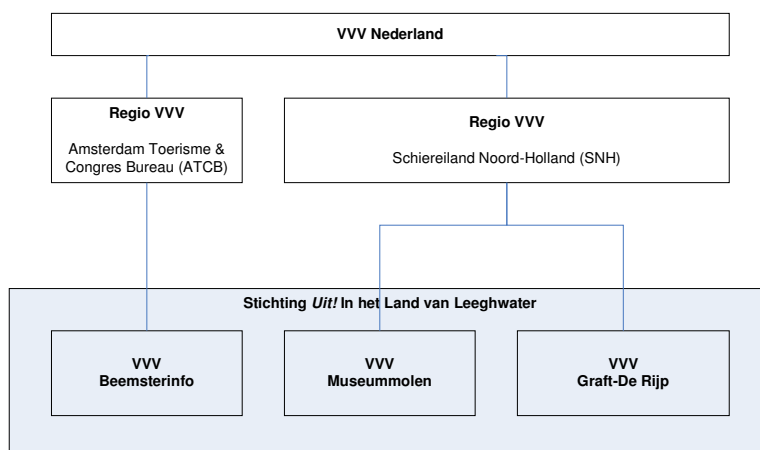
4.2 Samenwerking met informatiecentrum

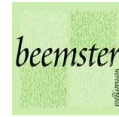
De stichting exploiteert het informatiecentrum en heeft enkele malen per jaar overleg met zijn participanten:

- o Historisch genootschap Beemster
- o Vereniging Beemsters Welvaart
- o Stichting Plattelandsvernieuwing Beemster
- o Boerderijstichting 'Vrienden van de Stolp'

Het gaat daarbij vooral om de producten die in het informatiecentrum verkocht worden en ontwikkeld zijn door de participanten.

In de huidige situatie draagt het informatiecentrum het VVV-logo. Daarvoor worden kosten gemaakt en (verplichte) VVV-producten verkocht. Het regionale aanspreekpunt van het informatiecentrum is het Amsterdam Toerisme & Congres Bureau. De regio VVV kan het informatiecentrum met bepaalde vraagstukken op verzoek ondersteunen.





5 Doelen tot 2013

De strategie is om bestaande samenwerkingsverbanden te intensiveren en verder uit te bouwen. Verder wordt met participanten en partners nieuwe samenwerkingsvormen gezocht. Daarbij wordt gestreefd naar het vinden van aanvullingen en meerwaarden tussen de partijen.

5.1 Algemeen

Het jaar waar de stichting op richt is natuurlijk 2012, dan 'bestaat' de Beemster 400 jaar. Deze verjaardag wordt groots gevierd en kenmerkt zich als een cultuurhistorische gebeurtenis. Het vormt echter vooral een aanleiding voor allerlei algemene festiviteiten en als mijlpaal voor iedere Beemsterling. Daarvoor is de Stichting tot Herdenking van de droogmaking van de polder De Beemster (Beemster 400) opgericht. De Stichting Werelderfgoed Beemster voelt zich verantwoordelijk en wil, ten behoeve van afstemming, betrokken zijn bij alle cultuurhistorische activiteiten die georganiseerd gaan worden. Er wordt daarom samenwerking gezocht met de Beemster 400.

5.2 Beheer infocentrum

Het infocentrum wordt gedurende het seizoen geopend en beheerd door vrijwilligers. Met de verkoop van producten heeft de stichting inkomsten. Deze worden aangewend voor nieuwe productontwikkeling. Het belangrijkste dat de komende jaren aandacht vraagt is continuïteit in de bemensing en daarmee de openingstijden. Er moeten voldoende vrijwilligers zijn om daarvoor te zorgen.

De herkenbaarheid en toegankelijkheid van het infocentrum is onvoldoende. De aanloop op het infocentrum is wellicht mede daardoor beperkt. Er wordt gezocht naar verbetermogelijkheden. Indien deze aanwezig zijn dan moeten deze zijn doorgevoerd vóór 2012.

5.3 Promotionele activiteiten en evenementen

De stichting organiseert activiteiten ter promotie van de Beemster. Het betreft enerzijds arrangementen die op vraag worden aangeboden en anderzijds zelf geïnitieerde evenementen (zoals 'Muziek aan de Middenweg').

Er worden vaste arrangementen uitgewerkt in concrete draaiboeken. Daarmee wordt het mogelijk om standaard pakketten aan te kunnen bieden. Tevens is het mogelijk om meerdere vrijwilligers in te zetten. Bij het uitwerken van deze arrangementen wordt samenwerking gezocht met de lokale ondernemers (en hun initiatieven). Verder wordt gekeken of andere bezienswaardigheden in de regio zijn te koppelen.

De stichting gaat de evenementen die hij organiseert evalueren. Onderzocht wordt of deze evenementen passen bij de stichting en of er mogelijkheden zijn voor meer evenementen.



5.4 Toerisme en recreatie

De werkgroep die zich hiermee bezig houdt richt zich vooral op de organisatorische kant van het toerisme en recreatie. Het gaat daarbij om het bezoeken van beurzen en overleg met collega-VVV's.

5.5 Informatievoorziening

Burgers, bedrijven en organisaties

Speciaal voor deze doelgroep worden infobulletins en nieuwsbrieven samengesteld. In de afgelopen jaren zijn daarvan de volgende verschenen en huis-aan-huis verspreid in de Beemster:

- Beemster is werelderfgoed (juli 2000)
- Waterbeheersing in Beemster (december 2001)
- Beemster Werelderfgoed in de 21ste eeuw (december 2002)
- Bijzondere gebouwen in Beemster (februari 2003)
- Landmeters (december 2007)

In de planperiode worden nog meer van dit soort uitgaven verzorgd. Verder zal de lokale media worden gebruikt om bewoners te attenderen op bijzonderheden en activiteiten.

Voor de basisscholen van de gemeente is het leerpakket 'Karel en de Kikkerkoning' samengesteld. Dit is de laatste jaren gebruikt en zal worden geëvalueerd. Deze evaluatie zal uitwijzen of het pakket ongewijzigd kan worden aangeboden of aangepast moet worden.

In het verlengde van dit leerpakket voor basisscholen worden de kansen verkend voor een educatief informatiepakket voor leerlingen in het voortgezet onderwijs. De eerste ideeën zijn om hiervoor een website te gebruiken en samenwerking te zoeken met het Waterlands Archief, hoogheemraadschap en gemeenten.

Een belangrijk instrument voor informatieverspreiding is de media en is daarmee een belangrijke partner. Lokaal en regionaal gaat het om de volgende uitgaven: Noordhollands Dagblad, Polderexpress, Binnendijks en Regioweb. Daarnaast beheert de stichting een eigen webpagina, waar zelfstandig informatie wordt geplaatst.

Toeristen en bezoekers

In 2007 is een algemene folder samengesteld. Deze folder is inmiddels vertaald in het Engels, Frans, Duits en Italiaans. Er wordt gewerkt aan vertalingen in het Spaans, Chinees, Japans en Russisch. Naast de algemene folder zijn er themafolders:

- Beemster boerderijen
- Beemster forten
- Beemster kerken
- Beemster boomgaarden

Er wordt georiënteerd op mogelijk nieuwe thema's die in een folder beschreven kunnen worden en in hoeverre het mogelijk en wenselijk is om deze te vertalen in andere talen.

De toegankelijkheid en inhoud van de website wordt onderzocht en gekeken wordt in hoeverre aanpassingen nodig zijn. Daarbij wordt ook de informatie van andere websites betrokken. Uiteindelijk wordt gestreefd naar eenheid in informatie op het web. Bij dit onderzoek wordt tevens de vraag meegenomen in hoeverre er behoefte bestaat aan verschillende talen. Op dit moment is sprake van een goede engelse versie van de website.



Vrijwilligers binnen de stichting

Het is van belang dat vrijwilligers goed geïnformeerd worden. In de komende planperiode wordt tenminste twee maal per jaar een nieuwsbrief verspreid en éénmaal een bijeenkomst voor de vrijwilligers rond de jaarwisseling georganiseerd .

5.6 Projecten

Naast de reguliere activiteiten van de stichting is het voornemen om nieuwe initiatieven in projectverband uit te voeren. In de onderstaande opsomming zijn enkele mogelijke projecten opgenomen.

Verbetering infocenter

Gericht op het vergroten van de herkenbaarheid en toegankelijkheid, of het zoeken naar een nieuwe locatie voor het infocenter. Een nieuwe locatie kan allerlei aanvullende mogelijkheden bieden, zoals een museum- en horecafunctie. Het is zelfs mogelijk om een combinatie te zoeken met een sociaalmaatschappelijke functie.

Herkenbaarheid van werelderfgoed verbeteren

Sinds 2006 staan langs de A7 twee internationaal herkenbare borden waarmee de Beemster als cultuurhistorisch object is aangegeven. Het zou de herkenbaarheid vergroten als toeristen, maar ook regionale bewoners, duidelijk wordt gemaakt waar de Beemster begint. Het idee is daarom om bij iedere toegangsweg in de Beemster een bord als markering te plaatsen.

Cultuurhistorisch internationaal statement 2012

Het realiseren van een cultuurhistorische en herkenbare markering ter gelegenheid van het 400-jarig bestaan van de Beemster. Daarmee kan enerzijds in 2012 aandacht worden getrokken voor het jubileum en anderzijds in de periode daarna aan het jubileum blijven herinneren.

Gedacht wordt aan:

- een aansprekend object, landmark
- interactief, 'madurodam', de 6 zuivere vierkanten
- lichtpunten op de vierkanten die vanuit de lucht (Google-earth) herkenbaar zijn
- Het oranje-gevoel: Maurits en Frederik Hendrik, watermanager Willem-Alexander

Sponsorbeleid en Sponsorplan ontwikkelen en uitwerken

De stichting is afhankelijk van gelden van anderen. De mogelijkheden daarvoor worden verkend.



6 Bijlage: convenant beheer en behoud werelderfgoed

Convenant tussen de gemeente Beemster en het waterschap De Waterlanden over beheer en behoud van het werelderfgoed "de droogmakerij De Beemster".

CONVENANTPARTIJEN:

Het gemeentebestuur van Beemster, vertegenwoordigd door de waarnemend burgemeester van Beemster, de heer J. Oelen;

Het bestuur van Waterschap De Waterlanden, vertegenwoordigd door de Dijkgraaf, de heer Ir. P.R. Bos;

Hierna te noemen partijen.

HET WERELDERFGOED:

De droogmakerij De Beemster, zijnde tevens het grondgebied van de gemeente Beemster.

Hierna te noemen: de droogmakerij.

GRONDSLAG:

Partijen zijn, bij de plaatsing van de droogmakerij op de lijst van werelderfgoederen door The World Heritage Comitee van de UNESCO op 1 december 1999, aangewezen tot site-holders van dit werelderfgoed en worden daarmee aangesproken op management van en verantwoordelijkheid voor het beheer en behoud van de droogmakerij.

VERKLARING:

Partijen verklaren zich bereid om middels dit convenant een aantal concrete afspraken te maken, die ertoe leiden dat zij of hun rechtsopvolgers in staat zijn om, in de geest van de bedoelingen van de UNESCO, de droogmakerij als werelderfgoed zo goed mogelijk te conserveren, te behouden, te beheren en te exploiteren.

Dat gebeurt op een zodanige wijze dat niet alleen nu, maar ook in de toekomst de mogelijkheid en de bereidheid aanwezig blijft om de droogmakerij op verantwoorde wijze te beheren en te behouden en haar bijzondere cultuurhistorische waarde van een door de mens geschapen cultureel landschap, dat als uniek kan worden beschouwd in de wereldgeschiedenis van de mensheid, te conserveren.

Partijen brengen dit tot uitdrukking binnen de onder hun verantwoording op te stellen plannen op het gebied van land en water.
De gemeente Beemster brengt dit tot uitdrukking binnen de bestemmingsplannen op het gebied van land en water en in andere plannen en beleid.



Het Waterschap De Waterlanden brengt dit tot uitdrukking in het door haar geformuleerde beleid en plannen met inachtneming van de aan het waterschap toebedeelde taken.

AFSPRAKEN TUSSEN PARTIJEN:

1. Ten aanzien van beheer en behoud en educatieve waarden:

Partijen of dier rechtsopvolgers zijn nu en in de toekomst verantwoordelijk voor het goede beheer en onderhoud van de droogmakerij.

Ook spreken partijen af om de cultuurhistorische en educatieve waarde van de droogmakerij uit te dragen ten nutte van het draagvlak onder de eigen bevolking, het cultuurhistorisch toerisme en alle partijen, die direct betrokken zijn bij het behoud en beheer en het op verantwoorde wijze uitdragen van het werelderfgoed.

Daarbij gelden de volgende afspraken:

- Het bestuur van Waterschap De Waterlanden heeft een zorgplicht wat betreft het voeren van beleid op het gebied van goed beheer en onderhoud van de ruimte, zoals wegen inclusief verkeersmaatregelen, het water, de dijken, zulks ter behoud van de geometrische structuur ter zake van de unieke inrichting van de droogmakerij, voor zover dat mogelijk en wenselijk is gezien de taakuitoefening van het waterschap.
- Het bestuur van de Gemeente Beemster heeft een zorgplicht wat betreft het voeren van een zodanig beleid op het gebied van de ruimtelijke ordening en planologie, dat de unieke geometrische structuur nimmer aangetast kan worden opdat daarmee het unieke karakter van de droogmakerij en derhalve de benoeming tot werelderfgoed niet in gevaar kan komen.
- Partijen hebben het voornemen om de geometrische structuren, kenmerkend voor de droogmakerij, te allen tijde in beleid-planologisch, beheers- en onderhoudsmatig opzicht gehandhaafd te houden. Daaronder vallen ook (de structuur van) de wegen en blijvende beplanting van bomen langs deze wegen.
- Partijen nemen q.q. plaats in het bestuur van de Stichting Beemster Werelderfgoed, welke belast is met het uitdragen in cultuurhistorisch en educatief opzicht van het predikaat werelderfgoed van de droogmakerij en hebben als zodanig directe invloed op beleid en uitvoering ter zake van de wijze waarop deze stichting haar werkzaamheden verricht.
- Partijen vaardigen ieder een daartoe door hen gemandateerde bestuursvertegenwoordiging af in het bestuur van de stichting.

2. Ten aanzien van bestuurlijke en ambtelijke ondersteuning:

Partijen zullen, ter afstemming en ter ijking van elkaars beleid en uitvoering, zoals genoemd onder punt 1, periodiek op bestuurlijk niveau overleg voeren.

In dit overleg worden bestaand en voorgenomen beleid en uitvoering op het gebied van de ruimtelijke ordening, planologie, beheer en onderhoud en educatie, met betrekking tot het beheer en het behoud alsmede het uitdragen van het cultuurhistorisch belang van de droogmakerij als werelderfgoed, besproken en op elkaar afgestemd.

Daarbij gelden de volgende afspraken:



- Tenminste twee keer per jaar (voorjaar en najaar) komen partijen bijeen. Deze bijeenkomsten worden vooraf ambtelijk in gezamenlijkheid voorbereid.
- Partijen stellen, voor het doel zoals genoemd in dit convenant, voldoende ambtelijke formatie beschikbaar voor advisering en begeleiding op beleidsmatig- en uitvoerend gebied.

3. Ten aanzien van de waterstaatkundige ruimtelijke inrichting:

Partijen spreken daarbij het volgende af:

- Er wordt terughoudendheid betracht met betrekking tot het dempen van sloten die tot het oorspronkelijke slotenpatroon van de droogmakerij behoren. Voor het Waterschap vormen daarbij evenwel – gelet op de primaire taakstelling en met het oog op een goede waterberging - de Keur en het dempingsbeleid het toetsingskader. Voor de gemeente wordt het toetsingskader vooral gevormd door het bestemmingsplan.
- De structuren, watergangen, sloten dienen in beginsel en binnen de mogelijkheden van hetgeen uit waterstaatkundig oogpunt verantwoord is in het landschap zichtbaar te blijven.

4. Ten aanzien van recreatie en toerisme:

Partijen zullen, met behoud van de geometrische structuur en alle andere cultuurlandschappelijke waarden, zoals vastgelegd in bestemmingsplannen op het gebied van land en water en zoals in overeenstemming is met het doel tot behoud van het werelderfgoed, de beschikbare ruimte zodanig inrichten dat er een basis mogelijk is en blijft voor kleinschalige en kwalitatieve recreatie en toerisme.

Daartoe werken partijen mee aan initiatieven die zulks bevorderen, door onder meer:

- Medewerking te verlenen aan en te participeren in het intergemeentelijke toeristische project "De Hollandsche Driehoek".
- Het bevorderen van publieke openstelling van eigendommen, die een beeld geven van de waterstaatkundige en cultuurhistorische geschiedenis van de droogmakerij.
- Het cultuurlandschappelijk karakter van de droogmakerij zoveel mogelijk in haar originele staat te conserveren.

5. Ten aanzien van voorlichting en educatie:

Partijen spreken af de voorlichting over en de educatieve waarden van de droogmakerij in gezamenlijkheid uit te dragen en daarvoor ook een gezamenlijke verantwoordelijkheid te dragen.

Partijen wijzen het informatiecentrum Werelderfgoed te Middenbeemster aan als steunpunt van voorlichting en educatie met betrekking tot de droogmakerij.

Ter ondersteuning van dit doel spreken partijen af jaarlijks een financiële bijdrage uit hun respectievelijke begrotingen te leveren in de exploitatie van dit informatiecentrum, gerelateerd aan de in het verleden verleende, te indexeren, bijdragen.

Partijen zullen middels hun vertegenwoordiging q.q. in het bestuur van de Stichting Beemster Werelderfgoed inzicht en controle houden op besteding van deze gelden, zoals in dit convenant bedoeld.



6. Ten aanzien van de ruimtelijke ordening en infrastructuur:

Partijen zullen alle plannen en wijzigingen op het gebied van de ruimtelijke ordening en infrastructuur, die betrekking hebben op de inrichting van de droogmakerij, telkenmale tegen het licht houden van en rekening houden met de voorwaarden en achtergronden van plaatsing van de droogmakerij op de lijst van werelderfgoederen van de UNESCO en al hetgeen nalaten wat deze plaatsing mogelijk kan bedreigen.

ALDUS VERKLAARD EN VASTGELEGD IN DIT CONVENANT:

Middenbeemster, 8 november 2002,

Het gemeentebestuur van Beemster,
Namens deze,
De waarnemend Burgemeester,

Het Bestuur van Waterschap De Waterlanden,
Namens deze,
De Dijkgraaf,

J. Oelen

Ir. P.R. Bos.