



Invest MRA

In oprichting



metropool
regio **amsterdam**



Invest MRA
In oprichting

Op weg naar Invest-MRA (werktitel)

Regionaal investeren in de grote maatschappelijke transitie.

Johan Bos
Invest-mra@amsterdam.nl
M. 06-13712710

metropool
regio **amsterdam**

Invest MRA

In oprichting



metropool regio **amsterdam**

MRA → economische impact van de crisis

BRP

↓ €2,3
mrd/maand

De MRA wordt relatief hard geraakt door de crisis. Voor elke maand dat de crisis voortduurt is er een negatief effect van €2,3 miljard (toegevoegde waarde/brp).

Groei economie

↓ 4,7% /
↓ 13,7%

De 4 scenario's van SEO hebben een bandbreedte van -4,7% tot -13,7% economische groei in 2020.

Banen

↓ 327.000 /
↓ 514.000

Circa 17 tot 34 % van de banen wordt geraakt door de maatregelen die zijn genomen om het coronavirus te bestrijden. Tussen de 327.000 en 514.000 banen.

Sectoren

Geschat
verlies
per
maand



Sector	- € mln
Restaurants & cafés	198
Uitzendbureaus	180
Detailhandel	170
Groothandel	160
Managementadviesbureau	146
Logiesverstrekking	113
Vervoer over land	108
Vervoer door de lucht	106
Autohandel en -reparatie	101
Reisbureaus en -organisaties	86

Invest-MRA en de corona-crisis

- De bijdrage van Invest-MRA aan herstel
 - Regionale aanpak voor regionale opgave
 - Scale-up's en innovatief MKB als banenmotor voor herstel
- Naar een nieuw normaal (met een energieneutrale en circulaire economie)
 - Inzetten op duurzame werkgelegenheid in de nieuwe economie

Invest-NL van start

Nieuwsbericht | 16-01-2020 | 17:46

Co-financiering van de klimaattransitie is het belangrijkste doel van [Invest-NL](#), dat vandaag is gelanceerd. Invest-NL is een private onderneming met de overheid als enig aandeelhouder. Invest-NL investeert met publieke middelen in duurzame projecten die de financiering op de markt niet helemaal rond krijgen. Dat zal innovatie, vooral in de hoek van duurzaamheid, versnellen.



CEO Wouter Bos, Jan Nooitgedagt (voorzitter RvC) en ministers Eric Wiebes en Wopke Hoekstra drukken gezamenlijk op de startknop voor Invest NL.

In de Westergasbriek in Amsterdam woonden ministers Hoekstra (Financiën) en Wiebes (Economische Zaken en Klimaat) en 300 ondernemers, ambtenaren en financiers de lancering bij. Het bedrijf staat onder leiding van oud-minister Wouter Bos. Invest-NL wil duurzaamheid en innovatie in Nederland versnellen en faciliteren door co-financieren van projecten en ondernemingen, door adviezen bij complexe investeringsvraagstukken en door hen te verbinden met andere financiers.

Wouter Bos over Invest-NL: voor minder dan 5 miljoen hoef je hier niet aan te kloppen

Wouter Bos | Directeur Invest-NL Het nieuwe investeringsfonds van de Nederlandse overheid is deze donderdag actief geworden. „We pretenderen niet dat we het beter weten dan de markt, wel dat we meer kassen mogen oplopen.”



Het Parool

Eerste Europese raffinaderij voor duurzame vliegtuigbrandstof komt in Nederland

Nederland krijgt over drie jaar de eerste Europese raffinaderij voor duurzame vliegtuigbrandstof. De fabriek, opgezet door KLM, de Amsterdamse biopionier Sky NRG en industrieel conglomeraat SHV, zal afval uit de voedselindustrie, landbouw en bosbouw omzetten in vliegtuigbrandstof.

Herman Stil 27 mei 2019, 9:41



BEELD EPA

Casus: Composietmateriaal uit restvezels

- Composietmateriaal uit cellulosevezels, druk, water en warmte. Onbewerkte panelen kunnen worden gemaakt van resten als oud papier, karton, koffiedik, hennep, katoen, of elk type plantmateriaal.
- Status: volwaardige installatie gerealiseerd
- Financieringsvraag: vooralsnog geen. Lijkt door de markt opgepakt te worden
- BD: additionele kanalen voor aanvoer feedstock en afzet producten

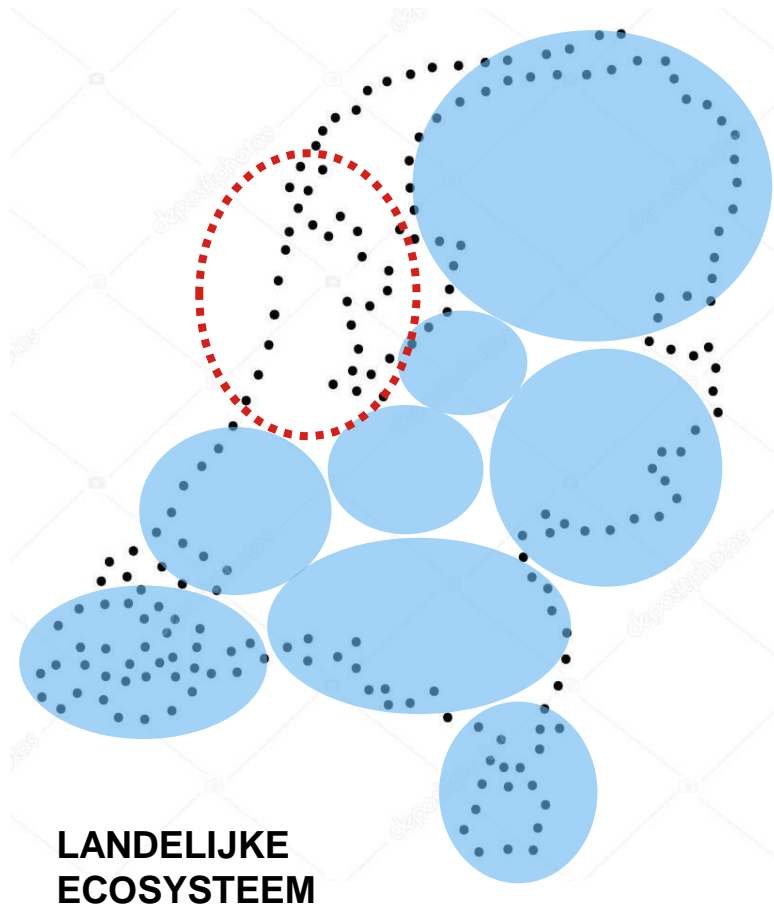




In zo'n regionaal ecosysteem moeten vier elementen zitten:

- Een sterke regionale strategie
- Het aantrekken van bedrijven van buiten
- Business development voor grote proposities
- Investerings vanuit de regio.

Een organisatie die die laatste twee elementen aan elkaar koppelt, mist nog in de MRA en Noord-Holland Noord.



- Regio's in het hele land spelen in op de oprichting van Invest-NL.
- Dat doen ze door te zorgen voor een sterk regionaal ecosysteem voor duurzame economische ontwikkeling.
- In onze regio's mist zo'n infrastructuur nog voor de grote proposities.

Voorbeelden van mogelijke projecten

- Energietransitie: waterstof, warmte/geothermie, CO2 reductie
- Bioraffinage om reststromen om te zetten in hoogwaardige ingrediënten voor de voedingsmiddelenindustrie
- Circulair: recycling dataservers, plastics, E-waste, sloop- en bouw materiaal

Casus: Circulair Beton

- Upcyclen van uitgehard beton naar de oorspronkelijke componenten
- Status: volwaardige installatie gerealiseerd
- Financieringsvraag: investering om op te schalen
- Business Development: schaalbaar betekent extra afzetmarkt, feedstock, vestiging, financiering en vergunningen



Fonds Invest-MRA

Vanwege acute investeringsvraag hebben we deze casus succesvol doorgeleid naar Invest-NL. Gaan 50% equity financieren ~ € 7,5 miljoen.

Business Development

Eis vanuit financiers is dat > € 2 miljoen wordt gefinancierd door marktpartij. BD Invest-MRA is actief contacten te leggen met marktpartijen.

Key figures

Investment	: EUR <43,0 million
Turnover	: EUR >44,0 million
Ebitda	: EUR >20,0 million
Operational	: 310 days per year
PCB input (day)	: 38,13 tons per day
PCB input (year)	: 11820 tons per year (secured)
Output (metals)	: 2860 tons per year (9 metals from 2021, 24+ by 2023)

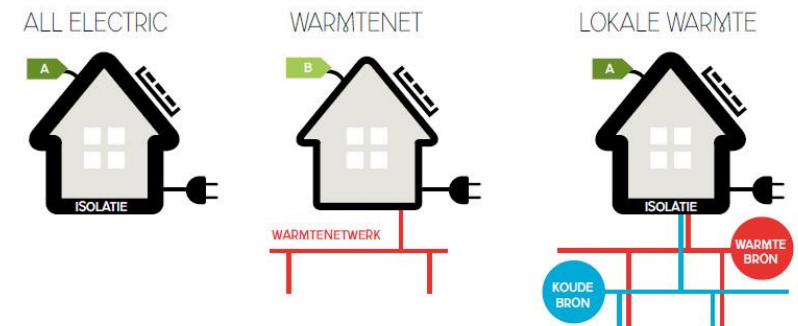
Status

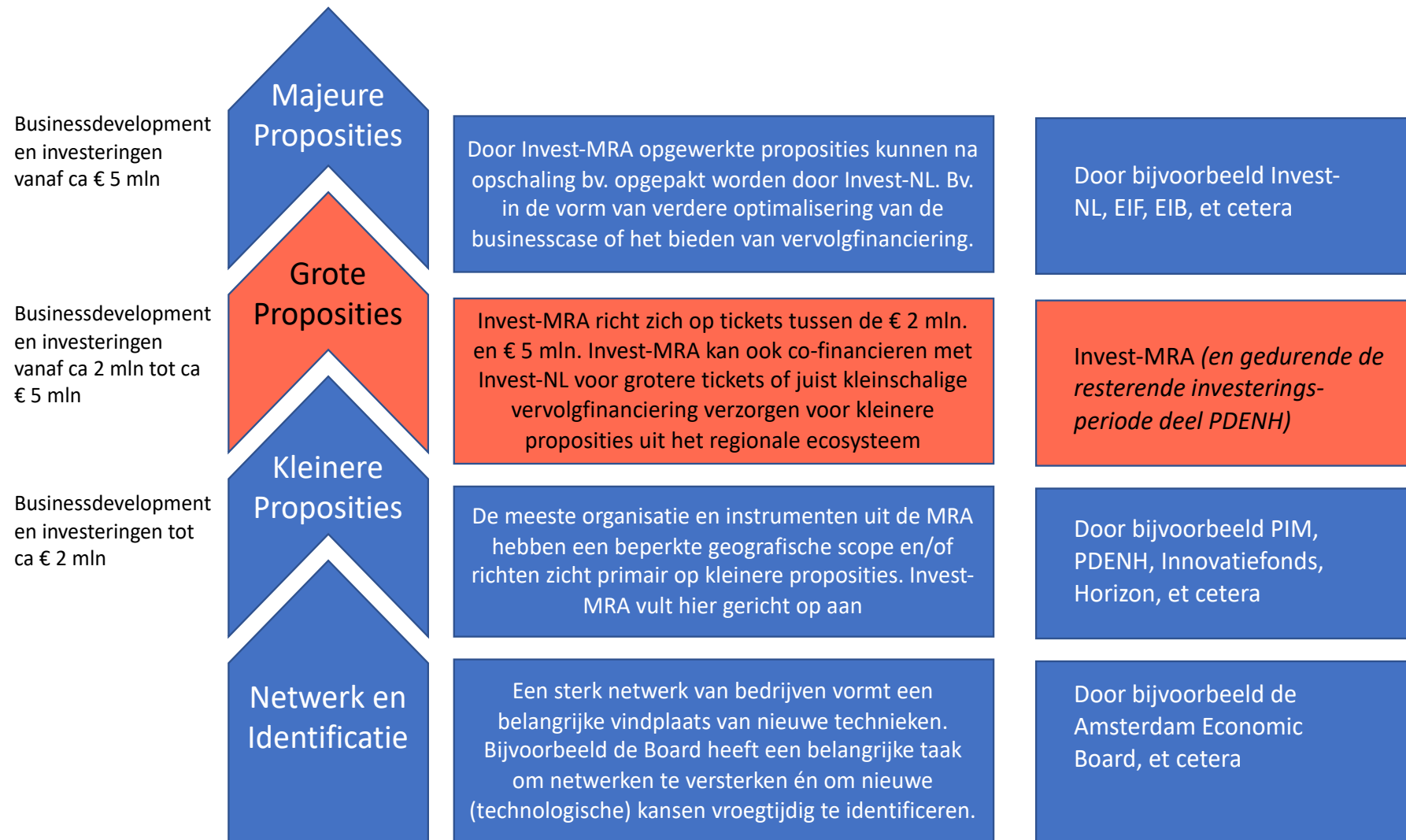
Technical	: Independent audit report by Tetra Tech
Financial	: Financial Business Case validated by Deloitte and NIBC Bank
Raising	: 40% equity, 60% debt and possibly 20%, 80% with a market party on board
Financial Close	: Q4 2019
Status	: LOIs from Equity and Debt providers



Casus: lokale warmte- en koudenetten

- **Warmte- en koudenetten:**
 - Warmtenetten (en koudenetten voor koeling) vormen een cruciaal onderdeel van de regionale strategie voor de energietransitie, zeker in de stad. Hier spelen verschillende kansen zoals warmtenetten vanuit datacenters, warmtenetten voor en vanuit de industrie (oa Zaanstad), koppeling aan geothermie en aardwarmtebronnen, riothermie, aquathermie, etc.
 - Lokale warmtenetten vallen qua investeringsomvang binnen het mandaat van Invest MRA (tot 25 miljoen Euro).
- **Business development vraag:** Invest MRA zou vanuit business development de regie kunnen voeren op het tot stand komen van dit soort business cases, en een “template en stappenplan” voor de succesvolle ontwikkeling van financierbare en uitvoerbare business cases op dit gebied. Hierbij oog voor uitdagingen in het proces (sociale innovatie), maar ook beleid, regelgeving en afstemming hierover met relevante overheden.
- **Financieringsvraag:** grootste uitdaging voor een financierbare businesscase is zekerheid over afname. Bv achtergestelde leningen kunnen overwogen worden irt dit “vollooprisico” of de wens het net over te dimensioneren inspelend op toekomstig te verwachten additionele vraag.





Participaties vanaf circa € 2 mln

- Multiplier minimaal 4
min 50% privaat – max 25% Invest-NL – max 25% Invest-MRA
- Ambitie: circa € 500 mln Invest-NL participaties naar MRA
- Totaal geïnvesteerd: € 1,2 miljard
- Rendementen na 20 jaar

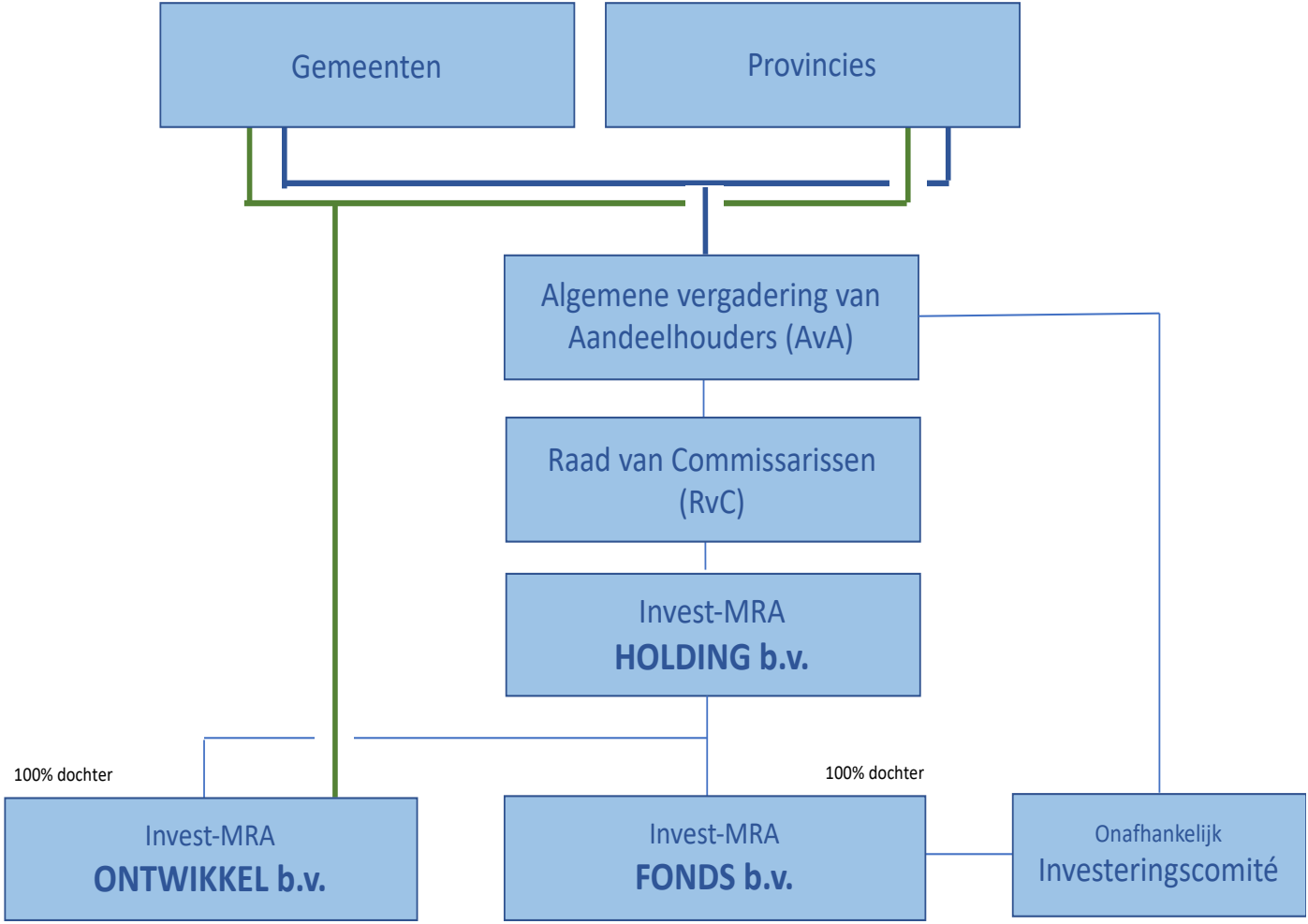


Invest MRA

In oprichting

Legenda:

- **Alle gemeenten en provincies**
Verantwoording aan de subsidiegever voor ontwikkelactiviteiten
- **Alleen deelnemers in fonds**
Verantwoording aan de aandeelhouder

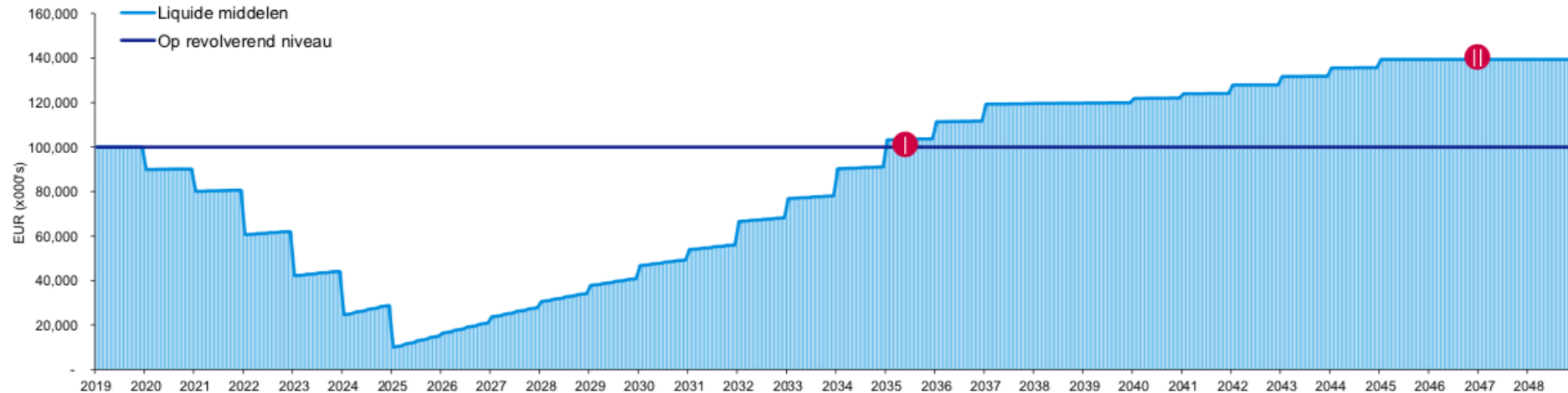


Meedoen vanuit de gemeente

- Investering van 1% van de gemeente begroting
- Of uit het eigen vermogen of via lenen op de kapitaalmarkt
- Kapitaalstortingen op basis van werkelijke behoefte in circa 6 tot 10 jaar (capital calls)
- Rentekosten gaan via de begroting
- Afhankelijk van gemeente eventueel een risicoreserve opnemen

Kapitaal allocatie		Typologie 1 Infrastructuur	Typologie 2 New technology	Typologie 3 MKB	Typologie 4 Scale-up
Totaal (%)		30.0%	30.0%	20.0%	20.0%
Senior debt	10.0%	5.0%	5.0%	-	-
Junior debt	70.0%	20.0%	20.0%	15.0%	15.0%
Equity	20.0%	5.0%	5.0%	5.0%	5.0%

Verloop beschikbaar kapitaal over tijd



Vervolg traject

- Besluitvorming raden/staten in 2020 (begroting tbv 2021)
- Onderdeel van perspectiefnota / VJN
- Q4 2020 afronding Kwartiermakersfase

- Beoogde start Q1 2021
- Ingroei fonds

Grote opgaven in energietransitie en circulair

Doelstellingen op energietransitie:

- ❖ 25% minder CO₂-uitstoot eind 2020 ten opzichte van 1990 (Urgenda).
- ❖ 49% minder CO₂-uitstoot in 2030 ten opzichte van 1990 (Klimaat akkoord).
- ❖ 95% minder CO₂-uitstoot in 2050 ten opzichte van 1990 (Klimaat akkoord).
- ❖ Klimaatwet belegt groot deel van regie-verantwoordelijkheid bij lokale overheid, i.h.k.v. ruimtelijke ordening en Regionale Energiestrategie.

Doelstellingen op circulariteit:

- ❖ 50% minder verbruik van grondstoffen in 2030.
- ❖ Nederland volledig circulair in 2050.

DNB onderzocht belemmeringen in duurzame investeringen (2018):

- ❖ “De belangrijkste reden waarom er onvoldoende duurzame investeringen zijn, is dat het risico-rendementsprofiel van duurzame investeringen te vaak onvoldoende aantrekkelijk is.”
- ❖ “Overheidsbeleid speelt een sleutelrol in het bepalen van relatieve aantrekkelijkheid van duurzame investeringen.”
- ❖ “Voor de verduurzaming van de economie zijn onder andere investeringen in innovatieve technologieën en processen vereist, die gekenmerkt worden door hoog risico, geen trackrecord en beperkte omvang en liquiditeit.”

Door duurzame transitie groeit werkgelegenheid

Uit het TNO-rapport 'Verkenning werkgelegenheidseffecten van klimaatmaatregelen' (2019):

“Het saldo van toe- en afname leidt tot een geraamde toegenomen vraag naar arbeid in 2030 van 39.000 tot 72.000 voltijdsequivalenten.”

Met andere woorden: vele tienduizenden banen er (netto) bij, als gevolg van de energietransitie. Komen die banen in onze regio terecht, of elders in Nederland?

Overheden kunnen transitie niet zelfstandig aanjagen

Uit het Klimaatplan (eerste uitwerking klimaatakkoord van het kabinet):

“Overheden spelen een belangrijke rol, maar het welslagen van de transitie is uiteindelijk afhankelijk van de gezamenlijke inspanningen van vele partijen in de samenleving.”

Uit het advies van de VNG over de Regionale Energiestrategie (RES):

“Als overheden moeten we onze krachten bundelen om van de energietransitie een succes te maken. Voor een beter afgestemde besluitvorming (van overheden onderling) op basis van een gedeelde ambitie is het noodzakelijk om te werken als één overheid in nauwe samenwerking met de maatschappij.”

Casus: TED (Thermische Energie uit Drinkwater)

- Koeling gebouwen vanuit Waternet (TED). Toegepast bij Sanguin. Mogelijk te combineren met koeling gebouwen vanuit oppervlakte water (TEO).
- TED (en TEO) dragen bij aan slim energie systeem en balancering WKO bronnen.
- BD vraag: regie op ontwikkeling business cases voor nieuwe locaties in diverse scenario's, zodat replicatie van het systeem bij Sanguin makkelijk(er) wordt.
- Financieringsvraag: afhankelijk van uitkomst business case & gekozen business model, mogelijkheid tot ESCo (Energy Service Company → bijvoorbeeld garantie mechanisme of achtergestelde lening).

