

Ambitiedocument



Inhoudsopgave

1	INLEIDING.....	5
1.1	Twiske-Waterland, waar hebben we het over.....	5
1.1.1	Ontworpen en ingericht: Het Twiske.....	5
1.1.2	Historisch landschap: Waterland en de droogmakerijen	6
1.1.3	Natuur	7
1.1.4	Balans tussen natuur en recreatie	7
1.2	Urgentie, waarom nu een ambitiedocument	8
1.3	Proces, ‘Verkenning Waterland-Twiskepark’	9
2	Identiteiten en ontwikkelingen.....	10
2.1	Verhalen.....	10
2.2	Trends en opgaven	11
3	Ambitie: balans en optimale beleving.....	12
3.1	Korte termijn ambities, waar kunnen we ‘morgen’ al aan werken... ..	12
3.1.1	Identiteit definiëren en uitdragen van ‘de verhalen van Twiske-Waterland’	12
3.1.2	Zonering aanbrengen, ‘wat kan waar’	12
3.1.3	Overnachtingsmogelijkheden	13
3.1.4	Evenementen.....	13
3.1.5	Voedsel, educatie en gezondheid ‘gebruik de kwaliteiten van het gebied’	13
3.1.6	Belevingsroutes ‘verbind alle recreatie-hotspots met elkaar’	13
3.1.7	Toegankelijkheid: ‘ontwikkel nieuwe recreatieve verbindingen naar het gebied’	14
3.1.8	Informatievoorziening verbeteren ‘laat zien wat er te beleven is’	14
3.2	Lange termijn ambities, waar werken we naar toe... ..	14
3.2.1	Recreatie	14
3.2.2	Natuur	14
3.2.3	Landschap	15
3.3	Regionale opgaven, de 11 van de MRA.....	15
3.4	Wetlands en vitaal platteland,	16
4	Communicatie en participatiestrategie.....	18
4.1	Communicatie	18
4.2	Participatiestrategie	18
5	Samenwerking en eigenaarschap.....	20
5.1	Handelingsperspectief, hoe gaan we om met initiatieven.....	20
5.2	Ambities waar maken, wat doen we zelf... ..	20
6	Financiering.....	21
7	Tussen Ambitie en Uitvoering.....	21

8	Bijlagen.....	22
	Bijlage 1: Lange termijn ambities.....	22
	<i>Recreatie</i>	22
	<i>Natuur</i>	23
	<i>Landschap</i>	23
	Bijlage 2: Trends, ontwikkelingen en maatschappelijke opgaven.....	24
	<i>Verandering van de recreatievraag</i>	24
	<i>Naar een duurzame samenleving</i>	24
	<i>Landbouw dichtbij: lokale voedselvoorzieningen</i>	25
	<i>Afwisseling in (ecologische) deelgebieden</i>	25
	Bijlage 3: Regionale opgaven, de 11 van de MRA.....	26
	Bijlage 4: Kaarten.....	28

Samenvatting

Laag Holland is een uniek stukje echt Holland boven het Noordzeekanaal. Daarom is Laag Holland een nationaal landschap en Twiske-Waterland is een belangrijk onderdeel daarvan. Mens en natuur hebben in Laag Holland samengewerkt om iets heel moois onder zeeniveau te maken. Dat vind je terug in de openheid, de prachtige rechte lijnen, en de beschermde stads- en dorpsgezichten. Door de ligging nabij de stedelijke gebieden in combinatie met de relatieve rust van het landelijk gebied, is Twiske-Waterland een aantrekkelijk en gewild woon- natuur- en recreatiegebied.

De wereld om ons heen verandert snel. De (nationale) woonagenda, bereikbaarheidsopgaven, energietransitie en klimaatadaptatie zijn zaken die de komende tijd veel aandacht vragen. Niet alleen voor de natuur en het landschap in het gebied, maar ook voor de rol die het moet vervullen voor de openluchtrecreatie.

Ook in MRA verband zijn opgaven en ambities geformuleerd. Deze zijn breder dan 'enkel' natuur, recreatie en landschap – waar wij ons op richten. Het recreatieschap Twiske-Waterland zoekt de aansluiting op de reeds gedefinieerde 11 MRA opgaven. In een expertbijeenkomst werd een verkenning uitgevoerd van de toekomst voor het gebied. Vanuit verschillende disciplines werden beelden opgehaald, geanalyseerd, gewogen en bediscussieerd. Het resultaat geeft een out-of-the-box inspiratiedocument: Een Verkenning Waterland-Twiskepark (juni 2019). Voor dit ambitiedocument hebben wij ons laten inspireren door deze verkenning. In het vervolgproces – het vormgeven aan het uitvoeringsprogramma – wordt deze verkenning verder benut en toegepast in combinatie met de identiteiten van het diverse Twiske-Waterland.

Veel van de opgehaalde ambities en het tempo van de ontwikkelingen voor de langere termijn zijn nog ongewis. Daarom wordt voorgesteld te werken met een voortschrijdend vierjaren uitvoeringsprogramma voor de toekomst van het recreatieschap. De afzonderlijke coalitieakkoorden van de gemeenten en provincie zijn belangrijke bouwstenen voor dit ambitiedocument. Die bepalen voor een groot deel de korte termijn opgaven waarvoor we aan de lat staan.

Voor de inhoud en uitwerking van ambities is draagvlak gewenst. Participatie zal telkens aan bod moeten komen bij het ontwikkelen, uitvoeren, evalueren en actualiseren van het uitvoeringsprogramma. In die processen worden belanghebbenden zoals de belangenorganisaties van natuur, gebruikers, recreanten en ondernemers en de eigenaren van zakelijke rechten in het gebied betrokken. In die processen zullen zij zich ook zelf melden, willen mee doen en mee willen bepalen. De vorm, het participatieniveau en de intensiteit zullen afhankelijk zijn van het onderwerp, de stakeholders: ze zijn nader te bepalen.

Het borgen van een goede balans tussen natuur, landschap en recreatie gaat niet alleen over het gebruik van de fysieke ruimte. Ook een financieel goede balans is een opgave. Voor het reguliere beheer- en onderhoud worden de kosten gedekt in de begroting, uitgewerkt in jaarplannen. De Kadernota blikt vooruit met verwerking van de volgende jaarschijf van het uitvoeringsprogramma. Met name in de Kadernota liggen de sturingsmogelijkheden. Zoals hiervoor al genoemd, kunnen accenten worden gelegd en prioriteiten worden gesteld. De financiële consequenties worden dan zichtbaar gemaakt en voor besluitvorming aangeboden. Keuzescenario's als 'nieuw voor oud', onderhoudsintensivering of juist afbouw, de inkomstenkant te vergroten door het aanwijzen van ontwikkelruimte: ze behoren tot de beslisruimte.

Het ambitiedocument geeft een aanzet om, e komen tot gedragen ontwikkeling, beheer en onderhoud van dit waardevolle en diverse gebied. Een gebied dat blijvend van waarde is voor natuur en de mens die er zijn brood verdient en geniet van de omgeving.

1 INLEIDING

1.1 Twiske-Waterland, waar hebben we het over...

Twiske-Waterland, ten noorden van Amsterdam, wordt aan de west- en zuidzijde begrensd door verstedelijkte gebieden van Zaandam en Amsterdam. In het noorden liggen de Beemster en Westfriesland. Twiske-Waterland is een samenstel van waterrijke veenpolders en veenstromen en verschillende grote droogmakerijen— veelal ontstaan in de 17e eeuw. De droogmakerijen vormen een groot contrast met de waterrijke veenbovenlanden.

Het oostelijk deel van Waterland grenst aan het Markermeer. De Purmer is hier de grootste droogmakerij. Kleinere droogmakerijen liggen verspreid tussen de veenpolders. Verschillende braken herinneren aan de verschillende overstromingen vanuit de Zuiderzee. Diezelfde Zuiderzee heeft bijgedragen aan de economische ontwikkeling van de kustplaatsen en achterland. Het gebied heeft om die reden een rijke cultuurhistorie.

Door de ligging nabij de stedelijke gebieden in combinatie met de relatieve rust van het landelijk gebied, is Twiske-Waterland een aantrekkelijk en gewild woon- natuur- en recreatiegebied.

Het is onderdeel van het voormalig Nationaal Landschap Laag Holland. De Stelling van Amsterdam ligt aan de noordzijde van het gebied. De snelwegen A7, A8 en A10, de spoorlijn Zaandam-Hoorn, twee hoogspanningstrajecten en het Noord-Hollands Kanaal lopen door het gebied.



Figuur 1 Volgermeer

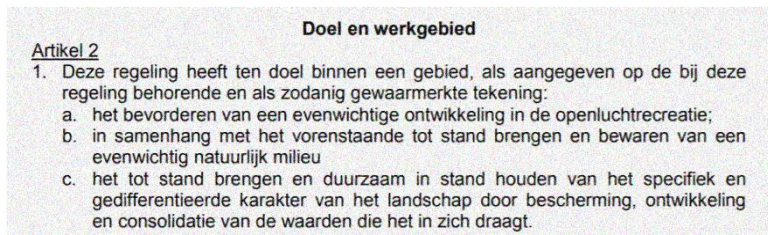
De uitvoering van taken en rollen op het terrein van natuur- en landschapsbeheer en de zorg voor openluchtrecreatie in dit gebied zijn ondergebracht bij het recreatieschap Twiske-Waterland. Haar beheergebied beslaat meer dan 31.000 hectare. Onderscheid wordt gemaakt tussen het Landschap Waterland en oorspronkelijk als recreatiegebied aangelegde Twiske. Naast het recreatieschap zijn ook andere terrein beherende organisaties actief in het gebied. Grote delen zijn in beheer en onderhoud bij onder meer Staatsbosbeheer en Landschap Noord-Holland.

1.1.1 Ontworpen en ingericht: Het Twiske

Het recreatiegebied is niet zomaar ontstaan. Een lange geschiedenis van veranderingen ging eraan vooraf. Het Twiske in zijn huidige omvang werd in 1943 ingepolderd. De ontginning bleek kostbaarder dan gepland en in 1957 werd die gestaakt. In 1962 kocht de gemeente Oostzaan een deel van het gebied voor de aanleg van sportvelden. Vanaf 1964 werden er plannen gemaakt om in het Twiske voor met name de inwoners van Amsterdam, Zaanstad en Purmerend een recreatiegebied aan te leggen. Tegelijkertijd werden in 1964 een concessie voor zandwinning en een eerste ontheffing 'bodemverlagingsverordening' afgegeven. Tot 1980 is ongeveer 12 miljoen m³ zand gewonnen voor onder meer het Coentunnel-tracé. Hierdoor ontstond de Stooterplas, 90 ha groot en 30 tot 35 m diep.

In 1968 was het voorlopig schetsplan gereed. Dit resulteerde in de oprichting van de Stichting Recreatiegebied Het Twiske. Het Rijk had een adviserende taak. In het bestuur van de stichting zaten de Provincie Noord-Holland, het Ontwikkelingsschap Zaanstreek en de gemeenten Amsterdam, Purmerend, Oostzaan, Landsmeer en IJpendam. In 1984 is de stichting overgegaan in Recreatieschap Het Twiske.

Grontmij NV stelde een plan op voor de recreatieve hoofdstructuur en heeft dit ook uitgevoerd. Voor de zoveelste keer ging het gebied op de schop. Maar de natuur paste zich weer aan. Zo broedden er in 1977 in de uitgestrekte slibdepots in het noordelijke deel zeventig paar kluten. Er was zelfs sprake van een kokmeeuwenkolonie met zeker vierduizend broedparen in de jaren zeventig.



Figuur 2 Uit Gemeenschappelijke Regeling Twiske-Waterland

onderscheid gemaakt in gebieden voor intensive en extensieve recreatie. Van de 650 ha die het gebied groot is, bestaat 200 ha uit weiland, hooiland, rietland of bosschages.

Vanwege de nieuwe bestemming werd vanaf 1972 weer volop gegraven in het gebied. De rechte sloten in het zuidelijke deel, indertijd met de hand gegraven, werden met behulp van draglines breder en grilliger gemaakt. Er ontstond een nieuw landschap dat voor een deel lijkt op het landschap uit de tijd dat het gebied nog De Veer heette. Maar de vegetatie uit het verleden is niet meer terug te halen, aangezien het oorspronkelijke veenoppervlak door ontginning en het storten van zand en bagger is verdwenen.



Figuur 3 Terras aan de Stooterplas

1.1.2 Historisch landschap: Waterland en de droogmakerijen

Laag Holland is een uniek stukje echt Holland boven het Noordzeekanaal. Laag, lager, laagst. Mens en natuur hebben in Laag Holland samengewerkt om iets heel moois onder zeeniveau te maken. Dat vind je terug in de openheid, de prachtige rechte lijnen, en de beschermde stads- en dorpsgezichten. Daarom is Laag Holland een nationaal landschap en Twiske-Waterland is een belangrijk onderdeel daarvan.

Twee van de tien Nederlandse vermeldingen op Werelderfgoedlijst van VN-cultuurorganisatie Unesco liggen in Laag Holland. Dat onderstreept de grote historische betekenis van het gebied: oud, mooi en uniek in de wereld. De Stelling van Amsterdam kreeg in 1996 een vermelding op de Werelderfgoedlijst, in 1999 gevolgd door de droogmakerij de Beemster.

1.1.3 Natuur

Recreatieschap Twiske-Waterland bestrijkt een groot gebied van Noord-Holland. Een gebied vol met prachtige landschappen en uitermate bijzondere natuur. Een aantal van deze natuurgebieden is zelfs uniek binnen Europa. Het is dan ook om deze redenen dat verschillende delen van het Twiske-Waterland gebied door Europa vastgelegd zijn als Natura 2000 gebied en/of door het Rijk zijn aangewezen als onderdeel van het Natuurnetwerk Nederland (NNN) of Weidevogelleefgebied. Om zo deze bijzondere natuur te beschermen en te versterken.

Gebieden als Wormer-en Jisperveld, Oostzanerveld, Ilperveld en Varkensland maken deel uit van Laag Holland en zijn interessante veenweidegebieden. Hier is door ontwatering en kavelscheiding een karakteristiek slotenpatroon ontstaan. Boeren beheerden hun stukjes grond elk op net een andere manier. De een maaide net iets later dan de ander, of er liep ander vee. Hierdoor ontstond een grote diversiteit aan biotopen. Deze brakke graslanden met hun grote diversiteit aan biotopen en open karakter vormen bij een duurzame extensieve beweiding een uitstekend broedgebied voor weidevogels. Vandaar dat hier ook bijzondere vogels voorkomen als de Kemphaan en de Watersnip. Ook leeft er Bittervoorn, Meervleermuis en de Noordse Woelmuis, bijzondere planten als Zonnedauw en diverse Veenmossen. En nog steeds dragen de boeren naast voedselproductie bij een het natuurbeheer van het gebied

Het Europese Natura 2000 beleid beschrijft het netwerk van leefgebieden van soorten die beschermd zijn op grond van de Vogel en Habitatrichtlijn. Hierin staat vastgesteld welke habitattypen en leefgebieden van soorten in stand moeten worden gehouden, de zogenoemde instandhoudingsdoelen. Het Rijksbeleid NNN beschrijft het landelijke netwerk van bestaande en nog te ontwikkelen natuurgebieden. Hierin staan de wezenlijke kenmerken en waarden van de gebieden welke worden uitgedrukt in beheertypen. Terwijl de Natura 2000 een wettelijk regime is welke geregeld is in de Wet Natuurbescherming is het NNN een planologisch regime welke geregeld is in een Provinciale Ruimtelijke Verordening (PRO). De Natura 2000 doelen staan beschreven in de zogenoemde beheerplannen, terwijl de NNN beschreven staat in bestemmingsplannen.

Het Twiske is een populair recreatie- en natuurgebied. Een vijfde deel van is toegankelijk voor recreanten en wordt om te fietsen, zwemmen, varen en wandelen. In het grootste, extensief beheerde deel komen bijzondere planten en diersoorten voor: weide- en moerasvogels, de Donderpad, de Meervleermuis, de Noordse Woelmuis en meer. Met stedelijke gebieden en belangrijke verkeersaders in de nabijheid is het gebied essentieel voor flora en voor fauna om zich te kunnen verplaatsen tussen foerageer-, broed- en leefgebieden.

Ilperveld, Varkensland en Twiske worden gekwalificeerd als Speciale Beschermingszone onder de Vogelrichtlijn vanwege het voorkomen van drempel overschrijdende aantallen van Krakeend, Smient, Kemphaan en Grutto die het gebied benutten als overwinteringsgebied en/of rustplaats. Bovendien behoort het gebied tot een van de vijf belangrijkste broedgebieden voor de Roerdomp in Nederland.

1.1.4 Balans tussen natuur en recreatie

Het gebied van recreatieschap Twiske-Waterland is 31.000 ha groot en kent een grote variëteit aan landschappen, functies en waarden. In grote delen van dit cultuurlandschap zijn de natuurwaarden zo groot dat daaraan de status van Natura2000 gebied werd toegekend. In de gebiedsdelen waarover het recreatieschap zelf het beheer voert, zetten wij het beheer mede daarvoor in. In het Ambitiedocument wordt daarop ingegaan. Over de relatie, de balans tussen natuur en recreatie zegt het: 'Recreatieve activiteiten, rust, stilte en natuurbescherming moeten zoveel mogelijk met elkaar in balans zijn. De wezenlijke kenmerken en waarden – verankerd in de Provinciale Ruimtelijke Verordening – vormen de basis voor bescherming en versterking van de specifieke natuurwaarden in het recreatiegebied. Ook op lange termijn blijven we de natuurwaarden door ontwikkeling en beheer vergroten.'

Wij bevestigen dat wij die waarden en doelen zoveel als mogelijk ondersteunen en vergroten. Een werkwijze die in het dagelijkse beheer en onderhoud al in praktijk wordt gebracht. Daarmee worden natuurwaarden in stand gehouden. Daarnaast gaan wij voortvarend aan de slag met zoning die rekening houdt met de Wezenlijke Kenmerken en Waarden, waarbij wij ook onderzoeken hoe die nog verder te versterken.

De recreatiegebieden en –voorzieningen in Twiske-Waterland moeten uiteraard ook bijdragen in het opvangen van de groeiende recreatiebehoefte in het MRA-gebied.

Als vast onderdeel van besluitvorming zal worden aangegeven wat de impact is van recreatieve ontwikkelingen op natuur en landschap en hoe nadelige effecten worden voorkomen. Daar wordt in het Ambitiedocument meermalen aandacht aan besteed.

Wij vinden dat door de vertaling van de recreatieve ambities in samenwerking met betrokkenen, zoals aangegeven in het ambitiedocument, een goede bijdrage wordt geleverd aan de versterking van natuur, landschap en cultuurhistorische waarden.

Daarbij helpt dat natuurdoelen zijn beschreven in beheerplannen en landschappelijke en cultuur-historische waarden in onder meer de ruimtelijke ordening worden beschermd.

Met het beheerplan en de daarin uitgewerkte Natura 2000-doelen moet rekening gehouden bij de verlening van vergunningen op grond van de Wet natuurbescherming. In dat opzicht geeft het beheerplan een globaal toetsingskader voor de beoordeling van nieuwe activiteiten. Voor toetsing zullen de bevoegde gezagen het beheer-plan gebruiken bij de vergunningverlening

1.2 Urgentie, waarom nu een ambitiedocument

De wereld om ons heen verandert snel. De (nationale) woonagenda, bereikbaarheidsopgaven, energietransitie en klimaatadaptatie zijn zaken die de komende tijd veel aandacht vragen. Niet alleen voor de natuur en het landschap in het gebied, maar ook voor de rol die het moet vervullen voor de openluchtrecreatie.

Een van de opgaven voor de Metropoolregio Amsterdam betekent dat er honderdduizenden huishoudens bij gaan komen. Daarvan zal een aanzienlijk deel dicht op het recreatiegebied Twiske-Waterland worden gerealiseerd. Dit potentieel aan toekomstige bewoners zal gebruik gaan maken van de recreatieve faciliteiten die het gebied biedt voor ontspanning en vrijetijdsbesteding.

Natuur en recreatie moeten in balans zijn en blijven, waarbij recreatie en initiatieven voor recreatieve voorzieningen worden getoetst aan de natuurwet- en regelgeving. Twiske-Waterland is er specifiek voor de individuele recreant die zichzelf informeert en erop uitgaat bijvoorbeeld te voet of te fiets. De balans tussen recreatieve activiteiten en rust, stilte en natuurbescherming moet geborgd zijn. Door telkens een gezamenlijke afweging te blijven maken streven we naar deze balans. Dit kan bijvoorbeeld door georganiseerde recreatieve activiteiten op het juiste moment in het jaar te plannen. De wezenlijke kenmerken en waarden – verankerd in de Provinciale Ruimtelijke Verordening – vormen de basis ter bescherming en versterking van de specifieke natuurwaarden in het recreatiegebied. Ook op lange termijn blijven we de waternatuurwaarden door natuurontwikkeling en natuurbeheer vergroten.

Het agrarische cultuurhistorische productielandschap blijft een fundamentele kernwaarde van het gebied. Ook op de lange termijn moet dit behouden blijven. Vanuit een aantal kernprincipes streven we naar het op een passende manier meer beleefbaar maken van het historische landschap en de bijzondere natuur. De recreant gaat zelf ontdekken en beleven, informeert zichzelf en trekt erop uit allemaal passend bij het landschap. We gaan uit van het principe ‘wees groot in kleinschaligheid’, houd de stad op afstand maar versterk de verbindingen. Beleef, respecteer en ga voor duurzaam.

Zo draagt dit ambitiedocument met een daaraan verbonden uitvoeringsprogramma bij aan de ontwikkeling van de ‘Amsterdam Wetlands’, een Vitaal Platteland en realisatie van een deel van de MRA opgaven. In algemene zin hoort het ambitiedocument antwoord te geven met daarop afgestemde beschrijving van de ambities voor

openluchtrecreatie, natuur en landschapsbeheer. Concrete invulling en uitwerking van deze ambities kan per deelgebied, perceel of participerende gemeente anders zijn, passend bij de betreffende behoeften, maat/schaal en ontwikkeltempo. Door vigerende wet- en regelgeving en beleid, zijn functies en (natuur)waarden leidend voor potenties en inpassing van recreatieve ambities.

1.3 Proces, 'Verkenning Waterland-Twiskepark'

Het ambitiedocument is tot stand gekomen door het analyseren van bestaande visies, ambities, routes en verhalen, geldende regelingen en agenda's voor de toekomst. Tegelijkertijd worden door de deelnemende gemeenten en in diverse samenwerkingsverbanden nieuw beleid- en (omgevings)visies ontwikkeld. We bundelen al deze elementen die van invloed zijn op natuur, recreatie en landschap in Twiske-Waterland. Hierbij sturen we op de balans tussen natuur en recreatie.

In een expertbijeenkomst werd een verkenning uitgevoerd van de toekomst voor het gebied. Vanuit verschillende disciplines werd opgehaald, geanalyseerd, gewogen en bediscussieerd. Het resultaat geeft een out-of-the-box inspiratiedocument: Een Verkenning *Waterland-Twiskepark* (juni 2019). Voor dit ambitiedocument hebben wij ons laten inspireren door deze verkenning. In het vervolgproces – het vormgeven aan het uitvoeringsprogramma – wordt deze verkenning verder vertaald naar en toegepast in combinatie met de identiteiten van het diverse Twiske-Waterland.

Veel van de opgehaalde ambities en het tempo van de ontwikkelingen voor de langere termijn zijn nog ongewis. Daarom wordt voorgesteld te werken met een voortschrijdend vierjaren uitvoeringsprogramma voor de toekomst van het recreatieschap. De afzonderlijke coalitieakkoorden van de gemeenten en provincie zijn belangrijke bouwstenen voor dit ambitiedocument. Die bepalen voor een groot deel de korte termijn opgaven waarvoor we aan de lat staan.

Ook in MRA verband zijn opgaven en ambities geformuleerd. Deze zijn breder dan 'enkel' natuur, recreatie en landschap – waar wij ons op richten. Het recreatieschap Twiske-Waterland zoekt de aansluiting op de reeds gedefinieerde 11 MRA opgaven. De agenda voor de Metropool Regio Amsterdam heeft al een grote rol gespeeld tijdens de expertbijeenkomst. De opgaven zullen een belangrijke rol blijven spelen voor de uitvoering van de taken en rollen van het recreatieschap.

2 Identiteiten en ontwikkelingen

Wat zijn de karakters en de ‘verhalen’ van de gebieden, waarom komen mensen naar Twiske-Waterland of omgekeerd; waarom moeten mensen erheen. Twiske-Waterland is een van de vijf recreatieschappen binnen de MRA, maar wel met eigen unieke culturele en Wetlands-identiteiten. Door deze identiteiten meer tot uiting te laten komen ontstaat er een ongedefinieerde ‘selectie aan de voorkant’ van bezoekers, gebruikers en activiteiten.

2.1 Verhalen

Het aanbod van het gevarieerde landschap en vergezichten, de rijke natuur en verrassende Zuiderzee stadjes,



Figuur 4 Rijk aanbod aan landschapstypen

wekken de interesse van de bezoekers. Met ‘story telling’ wordt natuur, cultuur en landschap meer tot leven gebracht en verbinden de dijken als linten de mooie vergezichten, dorpen en monumenten: de parels. De verhalen van hoe het was vertellen de geschiedenis. Ondernemingen gericht op de recreant en toerist en evenementen zijn over het algemeen klein van schaal, passend bij de omgeving.

Vanuit de perspectieven *recreatie*, *natuur* en *landschap* brengen de verhalen identiteiten en kenmerken van de gebieden in beeld. Een vervolg, in welke vorm dan ook, zal vanuit deze kenmerken worden opgebouwd. Passend bij de identiteit, met een goede balans tussen natuur en recreatie en voorbereid op de toekomst.

De verhalen van Twiske-Waterland vormen de basis voor de gebiedsbranding. De basis voor recreatieve verbindingen, voorzieningen en evenementen. De verhalen op zich zijn wellicht de grootste culturele en recreatieve component die het gebied te bieden heeft.

2.2 Trends en opgaven

Trends en maatschappelijke opgaven spelen een belangrijke rol bij het bepalen van de ontwikkellijnen en ambities voor Twiske-Waterland. Soms ter inspiratie om op voort te filosoferen, soms als opgave om te incorporeren en soms als risico om te beheersen. De verstedelijking – met alles wat daarbij hoort – van de omgeving is wel een van de belangrijkste invloeden.

Bij de beschreven trends en ontwikkelingen ligt de nadruk op functies en activiteiten die gevolgen hebben voor de ruimtelijke indeling van het gebied. De samenvatting in bijlage 2 is niet uitputtend, maar gaat in op de belangrijkste ontwikkelingen die op ons afkomen.

3 Ambitie: balans en optimale beleving

Bij de voorbereiding op de toekomst zijn ambitie, focus en tempo belangrijk. Voor uitvoering van de ambities voor Twiske-Waterland onderscheiden we korte- en lange termijn. Het adaptieve karakter van een te maken uitvoeringsprogramma biedt de mogelijkheid om bij het realiseren van ambities onderdelen naar voren te halen of in de tijd vooruit te schuiven.

De ambities voor Twiske-Waterland komen onder meer voort uit coalitieakkoorden van de individuele gemeenten en de provincie, aangevuld met ambities van bestuurders (consultatieronde mei 2019 en pitches). Daarnaast wordt er geput uit bestaande visie- en beleidsstukken van de gemeenten. En vormt de verkenning *Waterland-Twiskepark* een lange termijnperspectief met ontwikkelrichtingen.

Daarnaast participeren en zoeken we aansluiting op het verhaal van Amsterdam Wetlands, en in het verlengde Vitaal Platteland.

Twiske-Waterland ligt binnen de contouren van de MRA. De opgaven en de bijbehorende agenda's voor de MRA zijn belangrijke voedingscomponenten als het gaat om de toekomst van het gebied en daarmee ook het recreatieschap. Dat geldt niet alleen voor huisvesting van een toenemend inwonertal in de regio en daarmee een toenemend recreatiedruk. De meeste van de 11 gedefinieerde opgaven zijn van invloed op de ambities voor Twiske-Waterland.

3.1 Korte termijn ambities, waar kunnen we 'morgen' al aan werken...

Van de 'Ruimtelijk-economische Actie-Agenda 2016-2020', in februari 2016 gelanceerd met 57 concrete acties is het merendeel in uitvoering of afgerond. Concrete resultaten worden zichtbaar bij speerpunten als woningbouw en energietransitie. Hieruit blijkt dat het een actiegericht en dynamisch document is. Door voortschrijdend inzicht bij de uitvoering werden sommige acties aangepast of beter in combinatie met andere acties uitgevoerd. Een tussentijdse actualisatie van de MRA Agenda werd wenselijk, zonder dat de grotere keuzes ter discussie staan. In deze geactualiseerde MRA Agenda zijn waar mogelijk actiepunten samengevoegd of krijgen ze een vervolg. Voor het uitvoeringsprogramma, horende bij dit ambitiesdocument wordt een gelijke aanpak voorzien.

De korte termijn ambities landen in de eerste twee jaren van het uitvoeringsprogramma. Dit betekent niet dat alles dan ook ontwikkelbaar en gerealiseerd is. Het kan ook goed zijn dat een tussenstap noodzakelijk is om inzicht te krijgen in de kansrijkheid van een bepaalde ambitie. De ambities in deze paragraaf zijn niet uitputtend, maar samengevat in een aantal thema's en komen voort uit een quickscan van de verschillende coalitieakkoorden aangevuld door de resultaten van de individuele bestuurlijke consultatieronde (mei 2019).

3.1.1 Identiteit definiëren en uitdragen van 'de verhalen van Twiske-Waterland'

Voor onderdelen van Twiske-Waterland zijn al verhalen geschreven. De mogelijkheden zijn nog niet uitgeput en ook de bereikbaarheid kan beter. Wat zijn de 'verhalen' van Twiske-Waterland, waarom moet de recreant naar het gebied komen, waaruit blijkt dat en welke ontwikkelingen (evenementen en/of fysiek) passen het beste bij dit gebied. Een van de belangrijkste 'basis' ambities voor de vervolgkoers van het gebied is het definiëren en uitdragen van de identiteiten en kenmerken van Twiske-Waterland. Door dit in samenhang te bezien met de andere regionale recreatiegebieden is het voor bezoekers, gebruikers en initiatiefnemers eenduidig wat, waar het beste past.

3.1.2 Zonering aanbrengen, 'wat kan waar'

Natuur en recreatie staan soms op gespannen voet in het gebied. Zeker met de toenemende recreatievraag zal het een uitdaging zijn om deze kwaliteiten te blijven borgen. Tegelijkertijd staat de wereld niet stil en zal een antwoord gevonden moeten worden voor maatschappelijke opgaven en initiatieven uit de samenleving.

Daarnaast is het van belang om initiatiefnemers in een vroeg stadium duidelijkheid te bieden over de mogelijk- en onmogelijkheden en dit vervolgens te faciliteren.

Een opgave voor de toekomst is een zonering aan te brengen van hoge- en lage natuurwaarden in het gebied waarmee twee essentiële ambities worden bewerkstelligd. Het borgen van de natuurkwaliteiten enerzijds en het creëren van ontwikkelruimte (voor het faciliteren van ondernemerschap) passend bij het landschap anderzijds. Bij een dergelijke zonering maken we gebruik van de ‘wezenlijke kenmerken en waarden’ (WKW) die door de provincie Noord-Holland is vastgesteld.

Een recreatieve ontwikkeling in een bepaalde zone kan effect hebben op de natuurwaarden in een naastgelegen gebied. Er zal dus altijd een natuurtoets uitgevoerd moeten worden om zeker te zijn dat ontwikkeling geen significant negatief effect heeft op de omliggende natuur.

Wij bevestigen dat wij die waarden en doelen zoveel als mogelijk ondersteunen en vergroten. Een werkwijze die in het dagelijkse beheer en onderhoud al in praktijk wordt gebracht. Daarmee worden natuurwaarden in stand gehouden. Daarnaast gaan wij voortvarend aan de slag met zonering die rekening houdt met de Wezenlijke Kenmerken en Waarden, waarbij wij ook onderzoeken hoe die nog verder te versterken.

3.1.3 Overnachtingsmogelijkheden

De ambitie om overnachtingsmogelijkheden te faciliteren geldt niet alleen voor recreatiegebied Het Twiske, maar voor het hele gebied van het recreatieschap Twiske-Waterland. Overnachtingsmogelijkheden moeten een bij het landschap en haar kwaliteiten passende maat en schaal hebben. Wij zullen bij de uitwerking zorg besteden aan de publieke waarde, representativiteit, omgang met informatie, moreel/ethische dilemma’s en ongewenste (neven)effecten. Er kan ook alleen worden ontwikkeld met inachtneming van beperkingen die voortvloeien uit natuurwet- en regelgeving en mogelijkheden die worden geboden in de ruimtelijke ordening.

3.1.4 Evenementen

Eenzelfde benadering gaat ook op voor het faciliteren van bijeenkomsten, groot en klein. Evenementen en bijeenkomsten met een cultureel, sportief of maatschappelijk karakter en meer. Elk initiatief kent zijn eigen omvang, karakter en effect. Bij vergunningverlening door de desbetreffende bevoegde gezagen worden die gewogen en beoordeeld op inpasbaarheid. Ook hier geldt: de locatie en de daar aanwezige waarden zullen bepalend zijn voor het al dan niet toestaan en de voorwaarden waaronder. Daaraan gaat vooraf een toetsing op passendheid, wenselijkheid en fysieke uitvoerbaarheid. Een toetsing waarvoor het recreatieschap kijkt naar actuele mogelijkheden, wensen en waarden. Paragraaf 3.1.2 gaat over het aanbrengen van zonering. Een onderwerp dat ook in het uitvoeringsprogramma wordt opgenomen.

3.1.5 Voedsel, educatie en gezondheid ‘gebruik de kwaliteiten van het gebied’

Het beter benutten van alles wat het gebied kenmerkt is het laaghangend fruit waarbij de eerste winst behaald kan worden. Specifiek gericht op de thema’s voedsel, educatie en gezondheid ligt er een ambitie. Speciale aandacht zou uit moeten gaan naar kinderen, waarbij in het uitvoeringsprogramma de samenwerking met onderwijs en verenigingsleven wordt gezocht en de buitenruimte beweegvriendelijk wordt ingericht. Recreatie die dient als natuureducatie zou de natuur zelfs kunnen versterken. In de vorm van cursussen en/of vrijwilligerswerk kunnen recreanten bijvoorbeeld helpen met onderhoud.

3.1.6 Belevingsroutes ‘verbind alle recreatie-hotspots met elkaar’

Met een toenemende recreatievraag in het verschiep is het essentieel om als schap ‘zelf’ in de lead blijft. Door het ontwikkelen van belevingsroutes waarmee (deels) de mogelijkheid ontstaat om sturing te geven aan bezoekers en gebruikers van het gebied. De belevingsroute zelf is vervolgens een mooie toegevoegde vrijetijdsbesteding die passend is bij het landschap. De opgave is om zowel op gebiedsniveau als op regionale schaal (groene scheg) gebieden op een recreatieve manier (wandelen, fietsen en varen) met elkaar te verbinden.

3.1.7 Toegankelijkheid: ‘ontwikkel nieuwe recreatieve verbindingen naar het gebied’

Door een aantal slimme ontwikkelmogelijkheden met elkaar te combineren ontstaat de kans om de toegankelijkheid van en naar, maar ook binnen het gebied te vergroten.

Met de versterking van de Markermeerdijken ontstaat de kans om duurzame mobiliteitsverbindingen (zoals te voet en te fiets) van en naar het achterland te vergroten.

Het verweven van cultuurhistorische verhalen aan de ambitie van toegankelijkheid biedt een uitgelezen kans om bijvoorbeeld de oude vaarverbinding (de handelsroute Waterlandse Melkschuit) in ere te herstellen. Het verzilveren van deze kans betekent tevens een versterking van de identiteit en draagt bij aan een rijke collectie aan verhalen over Twiske-Waterland.

Door de verbindingen met aangrenzende recreatiegebieden zoals bijvoorbeeld de Jagersplas en de te ontwikkelen Noorder IJplas te verbeteren ontstaat er een breder aanbod aan recreatiemogelijkheden en kan spreiding van recreanten beter worden gefaciliteerd.

3.1.8 Informatievoorziening verbeteren ‘laat zien wat er te beleven is’

Gekoppeld aan de eerste ambitie voor het definiëren en uitdragen van de identiteiten van Twiske-Waterland is de opgave om de informatievoorziening over het gebied te verbeteren. Dit kan via twee sporen. Direct aan de rand van het gebied via de verschillende ‘toegangspoorten’ en vanuit de verschillende gemeenten bijvoorbeeld met de ontwikkeling van een informatiepunt bij het metrostation Noord (Noord-Zuidlijn).

3.2 Lange termijn ambities, waar werken we naar toe...

Lange termijn ambities komen voort uit bestaande visie- en beleidsstukken uit de verschillende gemeenten. Daarnaast is de verkenning *Waterland-Twiskepark* d.d. juni 2019 opgeleverd door UN Studio een belangrijke bouwsteen voor de lange termijn.

Voor onze lange termijn ambities hanteren we de drie gebruikelijke en herkenbare perspectieven; *Recreatie, Natuur en Landschap*. Vanuit deze ambities zal – in samenwerking (participatie) met een breed netwerk aan stakeholders – een vertaalslag gemaakt moeten worden naar een uitvoeringsprogramma.

3.2.1 Recreatie

Met inachtneming van de natuur- en landschapskwaliteiten versterken we de recreatie en het toerisme door het beter benutten van het aantrekkelijke landschap en de bestaande hotspots. Recreatie moet in balans blijven met de leefbaarheid van de kernen. Recreatiegebieden moeten toegankelijk, gemakkelijk en duurzaam bereikbaar blijven en er moet ruimte zijn voor recreatieve elementen en ondernemerschap.

3.2.2 Natuur

Recreatieve activiteiten, rust, stilte en natuurbescherming moeten zoveel mogelijk met elkaar in balans zijn. De wezenlijke kenmerken en waarden – verankerd in de Provinciale Ruimtelijke Verordening – vormen de basis ter bescherming en versterking van de specifieke natuurwaarden in het recreatiegebied. Ook op lange termijn blijven we de natuurwaarden door ontwikkeling en beheer vergroten.

Wij vinden dat door de vertaling van de recreatieve ambities in samenwerking met betrokkenen, zoals aangegeven in het ambitiedocument, een goede bijdrage wordt geleverd aan de versterking van natuur, landschap en cultuurhistorische waarden. Daarbij helpt dat natuurdoelen zijn beschreven in beheerplannen en landschappelijke en cultuurhistorische waarden in onder meer de ruimtelijke ordening worden beschermd. Met het beheerplan en de daarin uitgewerkte Natura 2000-doelen moet rekening gehouden bij de verlening van vergunningen op grond van de Natuurbeschermingswet 1998. In dat opzicht geeft het beheerplan een globaal toetsingskader voor de

beoordeling van nieuwe activiteiten. Voor toetsing zullen de bevoegde gezagen het beheerplan gebruiken bij de vergunningverlening.

3.2.3 Landschap

Het agrarische cultuurhistorische productielandschap blijft een fundamentele kernwaarde van het gebied. Ook op de lange termijn moet dit behouden blijven en versterkt worden. Vanuit een aantal kernprincipes streven we naar het meer beleefbaar maken van het historische landschap en de bijzondere natuur. We gaan uit van het principe 'wees groot in kleinschaligheid', houdt de stad op afstand maar versterk de verbindingen. Beleef en respecteer het water en ga voor duurzaam.

3.3 Regionale opgaven, de 11 van de MRA...

Binnen de Metropoolregio Amsterdam zijn elf opgaven benoemd in samenhang met de ontwikkelingen die op de samenleving afkomen. De duiding van deze elf opgaven is slechts een eerste stap. Ook in MRA verband worden deze opgaven nog verder uitgewerkt.

Voor Twiske-Waterland als recreatie- en natuurgebied is het dan ook zeker niet zo dat alle elf de opgaven van toepassing zijn, of dat daar een 'antwoord' op gevonden moet worden. De vertaalslag van MRA-opgaven naar de betekenis of focus voor het schap Twiske-Waterland vindt plaats in een later stadium bij de ontwikkeling van een uitvoeringsprogramma. Het nu echter niet benoemen van deze opgave zou onverstandig zijn. *Weten wat er speelt en zelf in de lead blijven*, is ook zeker hierbij van toepassing!

De recreatiegebieden en –voorzieningen in Twiske-Waterland moeten uiteraard ook bijdragen in het opvangen van de groeiende recreatiebehoefte in het MRA-gebied.

Als vast onderdeel van besluitvorming zal worden getoetst wat de impact is van recreatieve ontwikkelingen op natuur en landschap en hoe nadelige effecten worden voorkomen. Daar wordt in het Ambitiedocument meermalen aandacht aan besteed.

De vijf, voor dit ambitiedocument meest relevante MRA-opgaven zijn:

CO2 en bodemdaling

Een MRA-landschap dat koolstofdioxide vastlegt in plaats van uitstoot. Vernatting van veenweidegebied combineren met natuur en nieuwe (vee)teelt. Uitstoot van industrie en transport compenseren met nieuwe bossen en veenregeneratie.

Klimaatadaptatie

Leefbaar MRA, ook op termijn bij een veranderd klimaat. Inspelen op ruim 2 meter zeespiegelstijging in 2100, met robuuste water- en landschapsstructuren. Landschap als airco tegen hittestress. Waterberging in de binnenduinring.

Recreatie en toerisme

Spreiding van toerisme en recreatie, met hotspots in het metropolitane landschap. Investeren in het landschap voor recreatie (35% toename recreatiedruk verwacht tot 2040). Kwaliteit behouden onder die hoge druk.

Agrarische transformatie

Duurzaam en multifunctioneel boerenland. Meer eten uit de streek, zonder zelfvoorzienend te hoeven zijn. Natuur-inclusieve landbouw met bodemherstel en goed verdienmodel voor de boer. Nutriënten kringloop sluiten.

Natuur en ecologie

Biodiversiteit en een robuust MRA-netwerk. Hoe kan 3500 ha nieuwe natuur samengaan met andere opgaven? Aantal vogels en insecten terug op niveau. Natuurdoelen halen onder druk van recreatie en ander gebruik

3.4 Wetlands en vitaal platteland, ...

Voor de componenten *natuur en (cultuur)landschap* is in regionaalverband door de terrein beherende organisaties het Amsterdam Wetlands visiedocument opgesteld (vastgesteld, mei 2018). Voor Twiske-Waterland gaan we dit niet opnieuw doen, maar maken we gebruik van die basis.

Het verhaal van Amsterdam Wetlands, en in het verlengde Vitaal Platteland, zorgt voor een goed kader voor de verdere ontwikkeling van de beleving van biodiversiteit, cultuurhistorie en voedselproductie in Twiske-Waterland. De initiatieven bieden ruimte voor nieuwe verbindingen tussen mensen, zoals het bij elkaar brengen van boer en stedeling rond voedselproductie. Maar ook het leren over – en waarderen van – belangrijke cultuurhistorie en natuur. Om Twiske-Waterland toekomstbestendig te maken, kunnen we de vele bestaande kwaliteiten uitbouwen en beleefbaar maken.



Figuur 5 Topnatuur met ruimte voor de otter, purperreiger, lepelaar, kemphaan en zeearend; en daarmee een onvergetelijke natuurbeleving (Amsterdam Wetlands, Een perspectief voor Laag-Holland in 2050 – d.d. mei 2018)

In de visie voor Amsterdam Wetlands zijn zeven bouwstenen gedefinieerd, met vervolgens een viertal programmalijnen en tot op heden drie pilotprojecten. Verdere vertaling van de Amsterdam Wetlands visie naar daadwerkelijke uitvoeringsprojecten zal via een programmatische aanpak, in samenwerking met stakeholders tot stand gaan komen. Daar waar het Twiske-Waterland raakt zal samenwerking worden georganiseerd.

BOUWSTENEN	#1 Robuuste top-natuur als basis	#2 Landschappen van de Hollandse Meesters	#3 Aantrekkelijke landschappen voor de MRA, natuur als bestemming
	#4 Toekomstbestendige landbouw die bijdraagt aan de aantrekkelijkheid van het gebied	#5 Aantrekkelijke leefomgeving MRA, parknetwerken	#6 Beleving van Nederland voor bezoekers
	#7 Aantrekkelijke leefomgeving MRA – wonen aan het landschap		
PROGRAMMALIJN	Programmalijn 1: Bodemdaling en klimaat		Programmalijn 2: Landbouw en natuur
	Programmalijn 3: Recreatie en toerisme		Programmalijn 4: Governance
PROJECTPILOT	Voorstel pilot 1 het verbeteren van de waterkwaliteit ten behoeve van veenherstel in IJperveld, Varkensland (met in tweede instantie ook Oostzanerveld en mogelijk Twiske)	Voorstel pilot 2 Historisch veen en weidevogels: Waterland Oost	Voorstel pilot 3 Alkmaar Kaasstad

Figuur 6 Bouwstenen Amsterdam Wetlands (Amsterdam Wetlands, Een perspectief voor Laag-Holland in 2050 – d.d. mei 2018)

4 Communicatie en participatiestrategie

Communicatie en participatie worden vaak in een adem genoemd als het gaat over fysiek-ruimtelijke ontwikkelingen en/of bij het maken van visie of beleid. Feitelijk zijn het twee afzonderlijke elementen die ook voor Twiske-Waterland worden uitgewerkt en ingezet. In een passende vorm naar aanleiding van het dan voorliggende vraagstuk en afgestemd op de stakeholders die we willen bereiken.

4.1 Communicatie

Een belangrijke ambitie is om de identiteiten en de verhalen van Twiske-Waterland beter te benutten. De bestaande kwaliteiten en historische context van het gebied kunnen beschouwd worden als een recreatieve component op zich. Hiermee definiëren we onze eigen communicatieopgave, een die meegroeit en communiceert over de dingen van het verleden, heden en toekomst. Het begin hiervan is terug te lezen in H2 Identiteiten van Twiske-Waterland, dit bouwen we verder uit. Het recreatieschap ondersteunt de deelnemende gemeenten bij het informeren over de ontwikkelingen binnen Twiske-Waterland.

4.2 Participatiestrategie

Voor de inhoud en uitwerking van ambities is draagvlak gewenst. Participatie zal telkens aan bod moeten komen bij het ontwikkelen, uitvoeren, evalueren en actualiseren van het uitvoeringsprogramma. In die processen worden belanghebbenden zoals de belangenorganisaties van natuur, gebruikers, recreanten en ondernemers en de eigenaren van zakelijke rechten in het gebied betrokken. In die processen zullen zij zich ook zelf melden, willen mee doen en mee willen bepalen. De vorm, het participatieniveau en de intensiteit zullen afhankelijk zijn van het onderwerp, de stakeholders: ze zijn nader te bepalen.

Participatie betekent dus interactie. En interactie is altijd waarde geladen. Het gaat, behalve om feiten, ook om beeldvorming, associaties en meningen. Het kan gaan om samen besluiten en om samen doen.

De raden en staten hebben gebruik gemaakt van de mogelijkheid om een zienswijze in te dienen op het ontwerp van het Ambitiedocument. Bij hun beraadslagingen daarover hebben zij elk gelegenheid geboden aan groeperingen en organisaties om te reageren op de ambities van het recreatieschap. Die reacties zijn -voor zover de raden en staten daartoe hebben besloten- naast de eigen inbreng van de raad meegenomen in de zienswijzen. Nemen we daarbij in overweging dat ambities zijn opgehaald uit de coalitieakkoorden, dan willen wij graag met de raden de conclusie trekken, dat de eerste stap in participatie over de ambities is gezet.

Bij het bepalen van inhoud en uitwerking van de ambities in concrete projecten voor het uitvoeringsprogramma, zal voor ieder project apart -in de meeste gevallen samen met de gemeenten- worden beoordeeld welke participatiestrategie wordt ingezet. Bij dat concreet maken zijn participatie, verbondenheid en eigenaarschap voorwaarden waarin de gemeenten een belangrijke rol zullen spelen. De participatiestrategie beschrijft dat ook: Samen denken, samen besluiten, samen doen en samen leren

Samen besluiten is aan regels gebonden en vaak voorbehouden aan de gemeenteraad. Daar waar het gaat om ruimtelijke ordening en het groene domein is meer ruimte. De vraag of elke uitkomst acceptabel is, moet vaak weer door de gemeenteraad worden beantwoord.

Samen doen gaat over alle participatieve trajecten die producten of diensten opleveren waarmee je publieke waarde creëert. Begrippen die hierbij horen zijn: coproduceren, co-creëren, samenwerken, realiseren, doe-democratie en handen uit de mouwen.

Participatief werken kan leiden tot meer kwaliteit, betere gezamenlijke informatievoorziening, meer legitimiteit en betrokkenheid en meer voldoening bij de initiatiefnemers. Wij willen het niet laten bij algemene oproepen en moeten bij de uitwerking zorg besteden aan de publieke waarde, representativiteit, omgang met informatie, dilemma's en ongewenste (neven)effecten.

Een meerjarenuitvoeringsprogramma is verbonden aan het ambitiedocument. Deze is naast de reguliere beheer en onderhoudsactiviteiten, gevuld met ambities en wensen waarvoor de gemeenten werden geconsulteerd (zie ook hierboven). Daarmee wordt voldaan aan een belangrijk uitgangspunt: besturen worden op hoofdlijnen betrokken bij de ontwikkelingen. Jaarlijks wordt verantwoording afgelegd over de uitvoering als onderdeel van de planning en control-cyclus. Beleidsbijdragen en sturing zijn jaarlijks mogelijk via de Kadernota.

De wijze van betrekken van particuliere belanghebbenden, ondernemers en verenigingen bij vormgeving en realisatie van onderdelen uit het uitvoeringsprogramma, wordt per onderwerp ingeschat. Daarbij helpt dat met de komst van de Omgevingswet (2021) iedere gemeente verplicht is om een omgevingsvisie te hebben waarbij participatie een belangrijk onderwerp is. Daar waar het kan, is het nuttig om een slimme samenwerking te organiseren als het gaat om het betrekken van inwoners, bedrijven en verenigingsleven.

5 Samenwerking en eigenaarschap

Het enkel verwoorden van ambities is slechts een eerste stap die gezet moet worden. Een ambitiedocument tot uitvoering brengen vergt de nodige energie op verschillende fronten. Het is ook niet zo dat er slechts een partij is die het geheel kan uitvoeren, samenwerking en het benutten van elkaars kracht is hierbij nodig.

Er zijn twee manieren om tot uitvoering te komen. Beide kunnen afzonderlijk van elkaar bestaan, effectiever is om beide manieren ook met elkaar te verweven zodat het schap zelf de regie houdt.

5.1 Handelingsperspectief, hoe gaan we om met initiatieven...

Voor initiatieven vanuit de samenleving moet op voorhand een aantal dingen duidelijk zijn. Dit ligt in lijn met een belangrijke ambitie; *het ontwikkelen van een zoneringsplan in het gebied*. Zorg voor een gedragen beeld waarbij inzichtelijk is waar er ontwikkelmogelijkheden zijn en waar niet. Dit volgt uit de zoneringsplan met natuurwaarden in het gebied, gekoppeld aan de provinciale ruimtelijke verordening.

5.2 Ambities waar maken, wat doen we zelf...

Er zijn ook ambities waaraan het recreatieschap zelf uitvoering moet geven. We nemen hiervoor de tijd en koppelen onze ambities aan het jaarlijkse beheer- en onderhoudsprogramma. Hierbij is eigenaarschap vanuit de verschillende gemeenten noodzakelijk. Door ook een slimme koppeling te maken met initiatieven kan werk-met-werk gemaakt worden of kunnen ambities of delen van ambities door andere partijen tot uitvoering komen. Hiervoor hanteren we een vorm van een *multiplier* zodat we met een ontwikkeling meer doen dan alleen een betreffende ontwikkeling en is participatie een belangrijk uitgangspunt voor het verkrijgen van draagvlak.

6 Financiering

Het borgen van een goede balans tussen natuur, landschap en recreatie gaat niet alleen over het gebruik van de fysieke ruimte. Ook een financieel goede balans is een opgave.

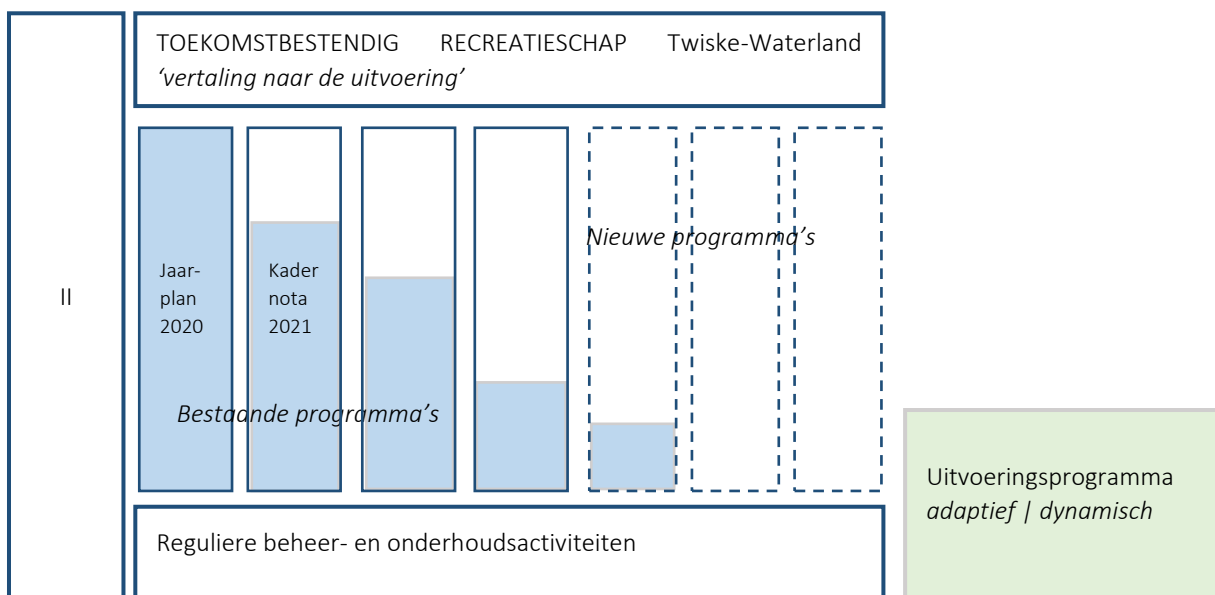
Voor het reguliere beheer- en onderhoud worden de kosten gedekt in de begroting, uitgewerkt in het jaarplan. De Kadernota blikt vooruit met verwerking van de volgende jaarschijf van het uitvoeringsprogramma. Met name in de Kadernota liggen de sturingsmogelijkheden. Zoals hiervoor al genoemd, kunnen accenten worden gelegd en prioriteiten worden gesteld. De financiële consequenties worden dan zichtbaar gemaakt en voor besluitvorming aangeboden. Keuzescenario's als 'nieuw voor oud', onderhoudsintensivering of juist afbouw, de inkomstenkant te vergroten door het aanwijzen van ontwikkelruimte: ze behoren tot de beslisruimte.

Bij de uitwerking van ambities tot concrete projecten kan gezocht worden naar externe financieringsbronnen op het moment dat de reguliere middelen niet toereikend zijn. Hierbij kan gedacht worden aan bijvoorbeeld publieke of private financiering.

7 Tussen Ambitie en Uitvoering

Na het vaststellen van het Ambitiedocument (verwacht eind 2019) besluit het bestuur over de totstandkoming van het uitvoeringsprogramma. Dit programma bevat een vierjarige planhorizon en wordt jaarlijks getoetst, geactualiseerd en voorzien van een volgende jaarschijf. Belangrijk daarvoor is afstemming op de MRA-agenda en de ontwikkelingen in de Amsterdam Wetlands.

Door deze werkwijze krijgt het programma een voortschrijdend en adaptief karakter en is participatie af te stemmen op de thema's en opgaven die aan de orde komen.



Figuur 7 Schematische weergave programma's, van ambitie – per jaarschijf - naar uitvoering

8 Bijlagen

Bijlage 1: Lange termijn ambities

Voorliggende opsomming toont de lange termijn ambities die voortkomen uit de bestaande visie- en beleidsstukken uit de verschillende gemeenten en de provincie.

Belangrijke wettelijke kaders voor ontwikkelingen vinden hun oorsprong in:

- N2000: instandhoudingsdoelen, veranderd in de Wet natuurbescherming
- NNN: begrenzing en 'wezenlijke kenmerken en waarden' veranderd in de Provinciale Ruimtelijke Verordening
- Lokale wet- en regelgeving: verankerd in omgevingsvisies, omgevingsprogramma's en omgevingsplannen

Recreatie

1. Wereld erfgoed als predicaat benutten en het vinden van een balans tussen strikte regels en ontwikkelvragen vanuit de samenleving
2. Het Beusebos/Kom A7 wordt –buiten het deel waar een hotel is gepland- een natuur-, recreatie- en wandel- bos met een educatief karakter
3. Verbetering van de toegankelijkheid van/naar recreatieve voorziening
4. Verbeteren van de communicatie rondom het bestaan van recreatieve voorzieningen
5. Een toegangspoort (transferium) tot het cultuurlandschap van Laag-Holland in Purmerend
6. Versterken van recreatie en toerisme door het beter benutten van het aantrekkelijke landschap en de bestaande hotspots zoals o.a. Volendam, Marken en Zaanse Schans
7. Het benutten van de potenties van het havengebied en van waterrecreatie
8. Het toerisme in regionaal verband verder ontwikkelen, met oog voor de balans tussen inwoners en toerisme
9. Het versterken van de kernwaarden; authentieke dorpen en stad, het groene en open landschap, de veelheid aan water en de ligging dicht bij Amsterdam door vijf speerpunten:
 - a. Verbeteren van recreatieve/toeristische infrastructuur;
 - b. Citymarketing;
 - c. Stimuleren van productontwikkeling en kwaliteitsverbetering van het bestaande aanbod;
 - d. Watersport en waterrecreatie;
 - e. Stimuleren van verblijfsaccommodaties die voldoen aan de behoeften van Waterland.
10. Recreatie en toerisme moeten in balans blijven met de leefbaarheid van de kernen
11. Een betere spreiding van toeristen, zowel in tijd als in ruimte
12. Stimuleren van cultuurtoerisme
13. Aansluiten bij de overkoepelende recreatie- en toerismevisie van de provincie
14. Recreatiegebieden moeten toegankelijk en gemakkelijk bereikbaar blijven en er moet ruimte zijn voor recreatieve elementen en ondernemerschap
15. Het versterken van de recreatieve mogelijkheden op en langs de dijk, bijvoorbeeld met de aanleg van het Stadsstrand in Hoorn en het verbeteren van de recreatieve verbindingen
16. Verbreiding en vergroting van het toeristisch en recreatief aanbod t.b.v. gebruik vanuit Amsterdam (aantrekkelijkheid en bekendheid van alternatieve bestemmingen, optimaliseren van bereikbaarheid en capaciteit alsmede het verhogen van ruimtelijke kwaliteit op strategische plaatsen);
17. Creëer aanbod dat voldoet aan de recreatieve vraag van de eigen bewoners van de Kustzone en de vraag vanuit de metropoolregio Amsterdam; een zoneringsplan in rustiger plekken die horen bij de eigen leefomgeving van de bewoners van de Kustzone enerzijds en plekken waar de draagkracht voor

intensiever vormen van recreatie aanwezig is anderzijds; dat laatste is met name in de watersteden en -stadjes in de Kustzone het geval;

18. Voor de Kustzone buiten de watersteden is 'kleinschalig en hoogwaardig' het motto voor de recreatieve (en toeristische) ontwikkeling
19. Diversificatie van het verblijfsrecreatieaanbod; ook door herstructurering van de bestaande voorzieningen en complexen
20. Meer ruimte voor waterrecreatie binnendijks en uitwisselmogelijkheden tussen binnen- en buitenwater (via waterverbinding of overtoom)
21. Meer aanlegmogelijkheden voor watersport (meelift-mogelijkheden op de vaargeulen die aangelegd worden i.v.m. dijkversterking benutten)
22. Creëer meer kansen voor de (sport)visserij
23. De buitenruimte beweegvriendelijk inrichten (Nationaal Sportakkoord, d.d. 29.6.2018)

Natuur

1. De balans tussen recreatieve activiteiten en rust, stilte en natuurbescherming moet geborgd zijn
2. Recreatie mag niet leiden tot schade aan de wezenlijke kenmerken en waarden van de natuurgebieden
3. Natuur als specifiek kenmerk/waarde benoemen, TW kent meer bijzondere natuur dan in andere recreatiegebieden
4. Inzicht in wat de impact is van de (groeien) evenementen, de toename van horeca en verblijfsmogelijkheden en van de (mede hierdoor) stijgende bezoekersaantallen op de natuurwaarden > nieuwe initiatieven moeten ook de impact op natuur aantonen
5. Het beheer (meer) richten op de natuurwaarden, zowel actuele als potentiële > zie de WKW. T.b.v. hiervan een programma voor monitoring opstellen en uitvoeren
6. Vergroting van de waternatuurwaarden, vooral door het creëren van brede ondiepe oeverzones voor waterplanten, vissen, schelpdieren en vogels en overstroombare gras-oeverlanden
7. Waterplant-vrije zones en vaarroutes in het Markermeer voor de watersport creëren

Landschap

1. Agrarisch cultuurhistorisch productielandschap als kernwaarde versterken
2. Behoud en actieve bescherming van het Waterlandse landschap
3. Kernprincipes als vertrekpunt:
 - a. Vertrek vanuit historie, landschap en natuur;
 - b. Wees groot in kleinschaligheid;
 - c. Houd de stad op afstand maar versterk de verbindingen;
 - d. Ga voor duurzaam;
 - e. Beleef en respecteer het water
4. De dijkversterkingen en de te ontwikkelen ruimtelijke projecten dragen bij aan de ruimtelijke kwaliteitswaarden van het gebied
5. Behoud door ontwikkeling- én het meer beleefbaar maken van het cultuurhistorisch erfgoed
6. Aansluiten op de innovaties op het gebied van waterveiligheid en klimaatbestendigheid volgens de principes van Building with Nature
7. De ontwikkeling van multifunctionele 'achteroever'- projecten met o.a. aquacultures
8. De Kustzone en de dijk beter toegankelijk maken; verbeteren van de verkeerssituatie door wegen die naar de Kustzone leiden te verbeteren/ verbreden; vooral aandacht voor langzaam verkeer; scheiding verkeerssoorten op diverse plekken aanbrengen en doorgaand auto- en motorverkeer in de dijkzone weren; doorgaande en verbrede fiets- en wandelverbinding over en langs de dijk; door te sturen op toegankelijkheid een bij de karakteristiek passende verdeling van lichte en drukte in de Kustzone orkestreren
9. Dijkzone als gebied voor water- en oeverrecreatie verbeteren (binnen- en buitendijks);
10. Bredere Kustzone met langere en zachtere overgangen land-water

Landbouw dichtbij: lokale voedselvoorzieningen

Met landbouw dichtbij wordt bedoeld dat landbouwproductie in de regio (biologisch) plaats vindt en dient als voedselvoorziening voor omliggende dorpen en steden in plaats van de wereldmarkt. Een sterk thema kan zijn dat alle (agrarische) ondernemers in het gebied een duurzaam plan hebben en starten of omschakelen naar circulair produceren en nieuwe teelten, rekening houdend met de opkomende andere waterhuishouding in het gebied. De opkomende behoefte van consumenten is dat voedsel met weinig milieudruk (transport) en dichtbij is geproduceerd. Hieraan gekoppeld zou een gedachte kunnen ontstaan van een lokale markt, waarbij de inwoners van de regio hoofdafnemer worden van het lokaal geteelde voedsel. Meer 'gevoel' en 'verantwoordelijkheid' van de consument bij de productie van ons voedsel en de (schaarse) beschikbare ruimte die we daarvoor nodig hebben.



Figuur II Streekproducten

Afwisseling in (ecologische) deelgebieden

Een laatste ontwikkeling die van invloed is op de ruimte indeling gaat over het verschil in deelgebieden. Dat is van invloed op de bescherming van natuurwaarden, met meer nadruk op beeldkwaliteit (esthetische waarde) en een betere afweging in medegebruik (recreatieve waarde van natuur). De balans tussen natuur, landschap en recreatie is daarbij essentieel. Met de verstedelijkingsopgave (230.000 woningen in de metropoolregio) blijft het een uitdaging om de landschappelijke openheid te borgen. Tegelijkertijd is het ook niet zondermeer mogelijk om gebieden 'op slot' te zetten.

Er is een gradatie in biodiversiteit in de ontstane natuurwaarde (van monofunctioneel tot divers), maar dit vormt nog beperkt een leidraad voor ontwikkeling. De borging van het Natuurnetwerk Nederland (NNN), dient ertoe beter te gaan afspreken welke natuurwaarden gelden of versterkt kunnen worden. Dit zal een belangrijke basis blijken voor een mogelijke zonering in het gebied om daarmee potentiële 'ontwikkel' locaties te vinden enerzijds en meer focus op de bescherming en versterking van de belangrijkste natuurdelen anderzijds. Deze fundamentele keuzes moeten in gezamenlijkheid binnen het recreatieschap worden gemaakt.

Bijlage 3: Regionale opgaven, de 11 van de MRA...

Binnen de Metropoolregio Amsterdam zijn elf opgaven benoemd die op de samenleving afkomen. De duiding van deze elf opgaven is slecht een eerste stap. Ook in MRA verband worden deze opgaven nog verder uitgekristalliseerd.

1. Woningproductie

Inzetten op compacte steden en buiten wonen dat het landschap versterkt. De MRA plant 230.000 woningen tot 2040, liggen ze op de juiste plek? Hoe kan verdichting beter gekoppeld worden aan (investerings in) het landschap?

2. Bereikbaarheid

Een sterk verbonden MRA met een toegankelijk aaneengesloten landschap. Multimodale uitsluiting woningen en economische toplocaties. Infrastructuurprojecten die bijdragen aan landschappelijke kwaliteit. Utilitair en recreatief vervoer over water.

3. Bedrijven en kantoren

Werklocaties van internationaal topniveau, en lokale banen. Aantrekkelijke campusmilieus en mixmilieus waar productie en consumptie samenkomen. (Logistieke) bedrijventerreinen met kwalitatieve dubbeldoelstelling, zonder Barrierwerking.

4. CO2 en bodemdaling

Een MRA-landschap dat koolstofdioxide vastlegt in plaats van uitstoot. Vernatting van veenweidegebied combineren met natuur en nieuwe (vee)teelt. Uitstoot van industrie en transport compenseren met nieuwe bossen en veenregeneratie.

5. Energietransitie

Voorbeeldregio MRA: zoveel mogelijk zelfvoorzienend. Opwekken capaciteit voor deel 176 Peta joule in 2040 combineren met versterking van het landschap. Biomassa en energieopslag. Circulaire stromen, geothermie en andere infrastructuur goed inpassen.

6. Klimaatadaptatie

Leefbaar MRA, ook op termijn bij een veranderd klimaat. Inspelen op ruim 2 meter zeespiegelstijging in 2100, met robuuste water- en landschapsstructuren. Landschap als airco tegen hittestress. Waterberging in de binnenduining.

7. Recreatie en toerisme

Spreiding van toerisme en recreatie, met hotspots in het metropolitane landschap. Investeren in het landschap voor recreatie (35% toename recreatiedruk verwacht tot 2040). Kwaliteit behouden onder die hoge druk.

8. Agrarische transformatie

Duurzaam en multifunctioneel boerenland. Meer eten uit de streek, zonder zelfvoorzienend te hoeven zijn. Natuur-inclusieve landbouw met bodemherstel en goed verdienmodel voor de boer. Nutriënten kringloop sluiten.

9. Natuur en ecologie

Biodiversiteit en een robuust MRA-netwerk. Hoe kan 3500 ha nieuwe natuur samengaan met andere opgaven? Aantal vogels en insecten terug op niveau. Natuurdoelen halen onder druk van recreatie en ander gebruik.

10. Circulaire economie

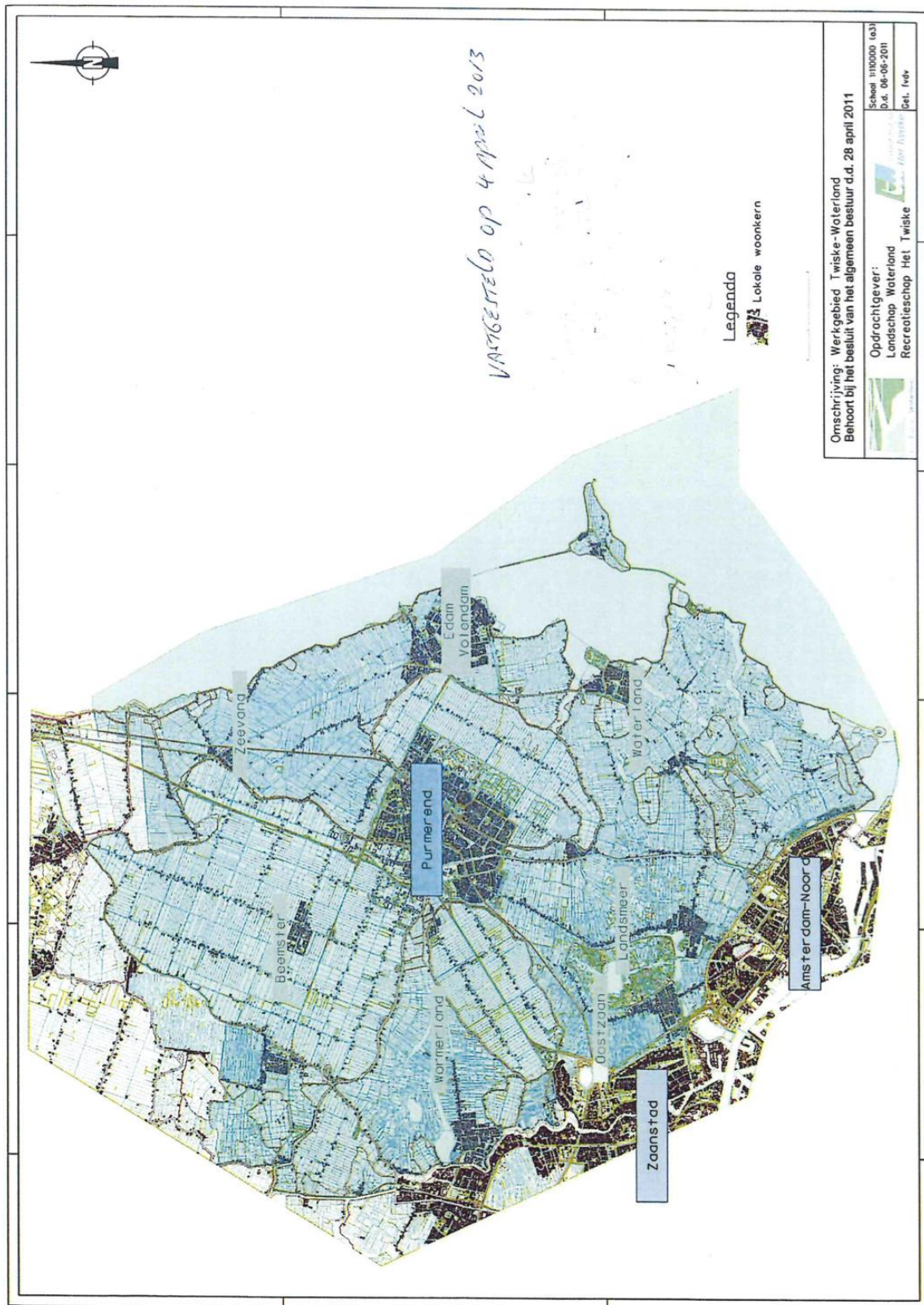
MRA nul-afval regio in 2050. Ruimtelijke impact inschatten van koppeling van materiaalstromen zoals afval, fosfaat en water. Benutten warmte en materialen Noordzeekanaalgebied en Schiphol. Biobased materialenteelt in het landschap.

11. Smart Landscapes

Het MRA-landschap als multimodale data hub en proeftuin. Benutten van centrale positie in glasvezelnetwerk en datacentra voor ontwikkeling en financiering van het landschap. Sensoren inzetten bij perceptie en sturing van de leefomgeving. Data gedreven landbouw.

Bijlage 4: Kaarten

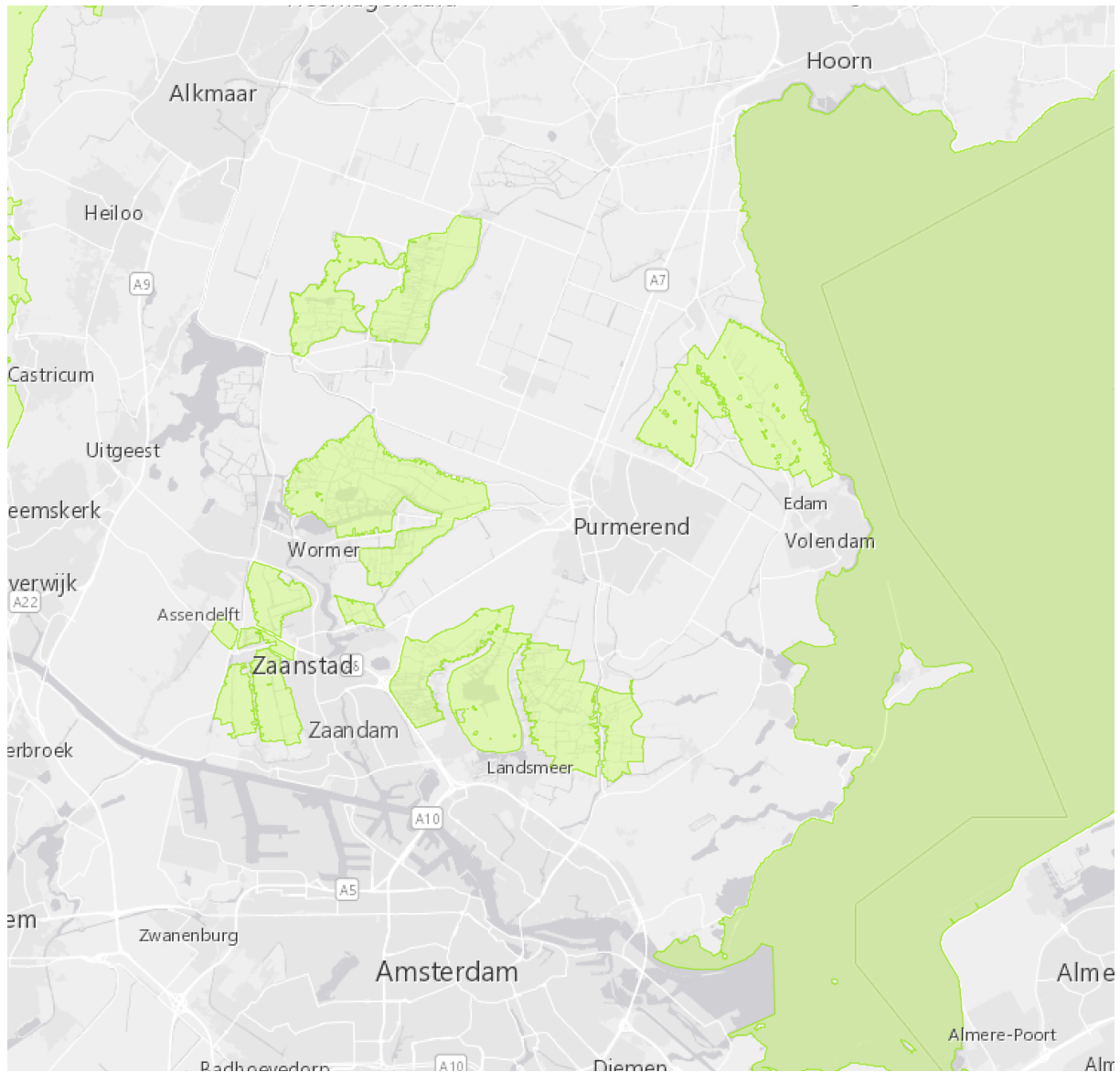
1. begrenzing recreatieschap



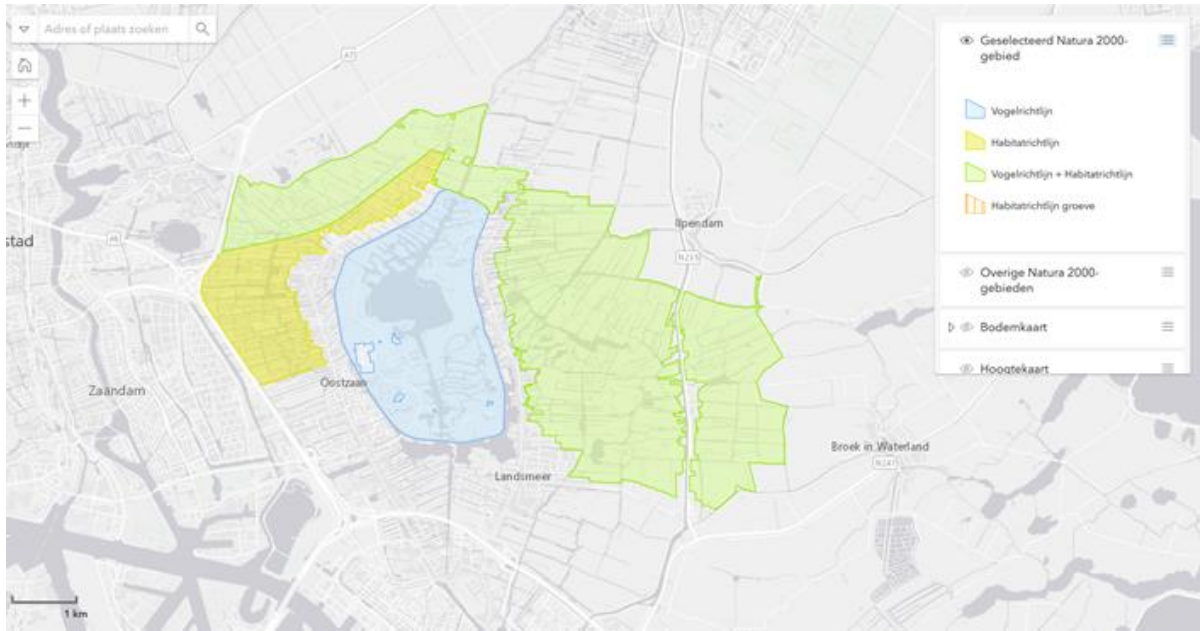
2. Zone-indeling intensieve/extensieve recreatie (Visie 2006)



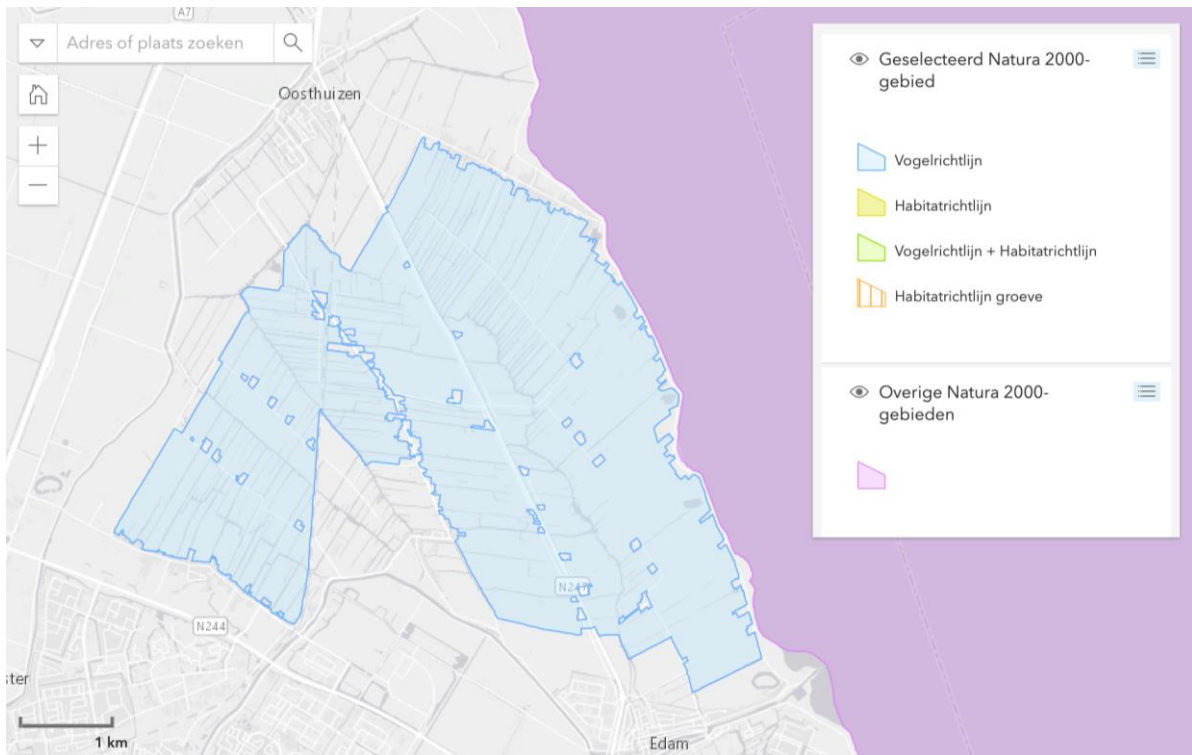
3. Natura2000 gebieden



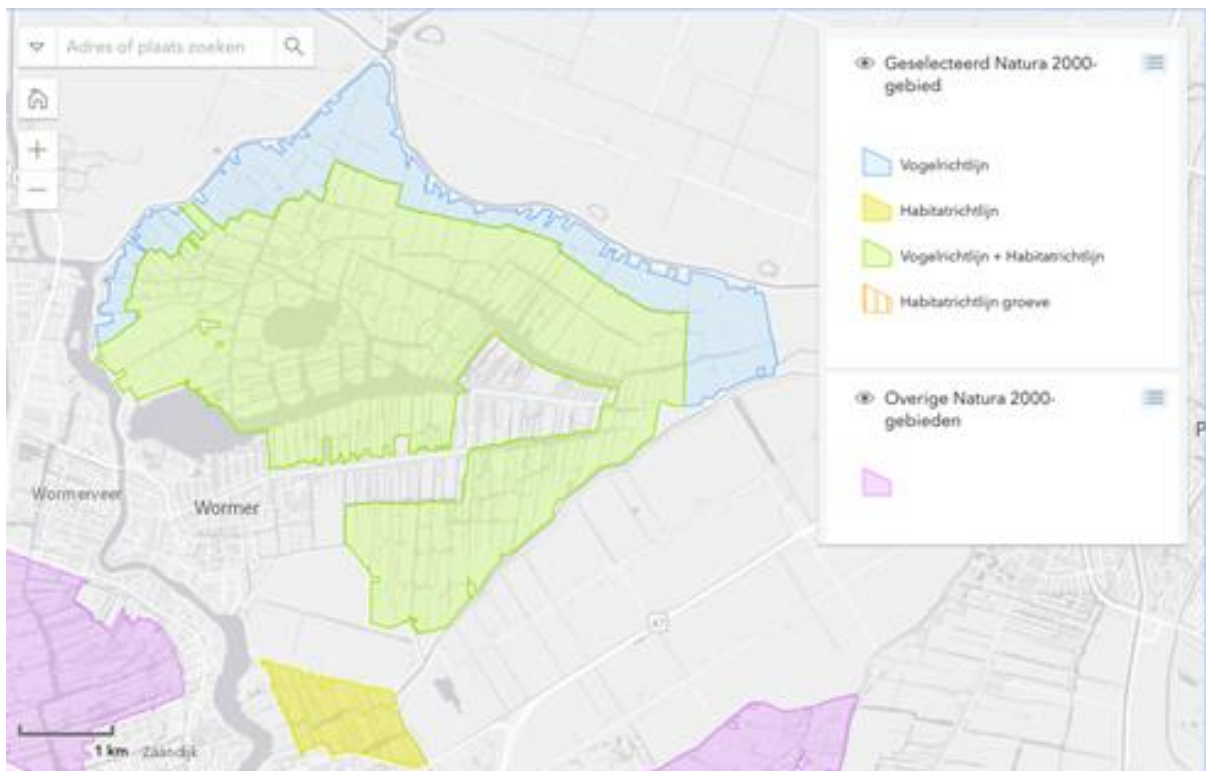
4, Natura2000 gebieden IJperveld-Varkensland-Oostzanerveld-Twiske



5, Natura2000 gebied Polder Zeevang



6, Natura2000 gebied Wormer-en-Jisperveld-Kalverpolder



7, Natura2000 gebied Eilandspolder

