

# Bestuurlijk bericht coronavirus (COVID-19) Zaanstreek-Waterland

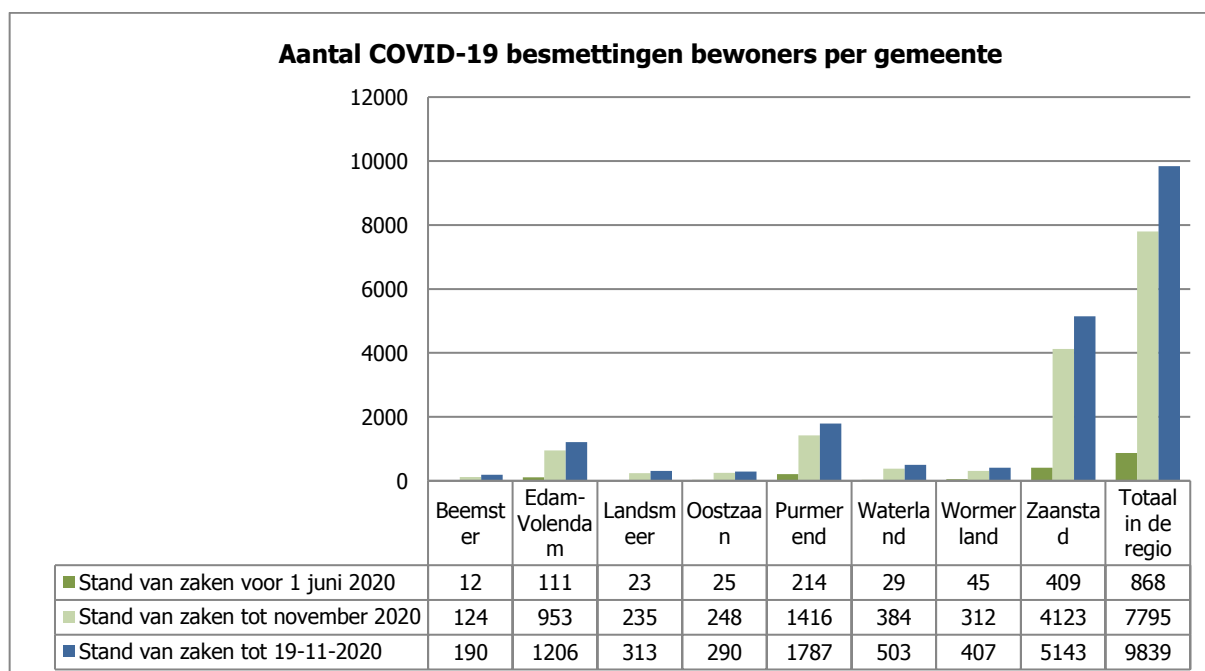
Nummer 39, 20 november 2020

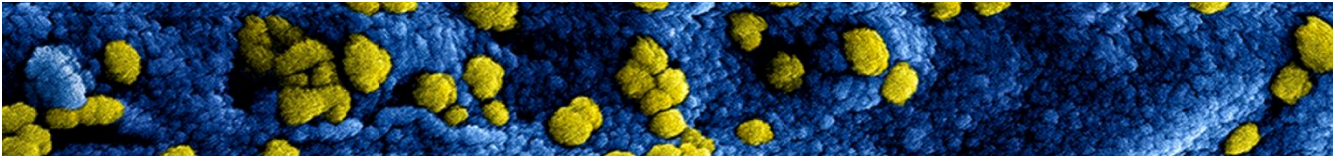
Bestemd voor de leden van het Algemeen Bestuur van de Veiligheidsregio en het Algemeen Bestuur van de GGD.

Voor u ligt de bestuurlijke nieuwsbrief coronavirus (COVID-19). Met deze nieuwsbrief houden wij u wekelijks op de hoogte van de landelijke en regionale aanpak van het coronavirus. Deze nieuwsbrief wordt ontwikkeld door GGD Zaanstreek-Waterland en Veiligheidsregio Zaanstreek-Waterland. U kunt deze nieuwsbrief ook gebruiken om uw gemeenteraad te informeren. Mocht u vragen hebben naar aanleiding van deze nieuwsbrief, mail dan naar [IM@vrzw.nl](mailto:IM@vrzw.nl)

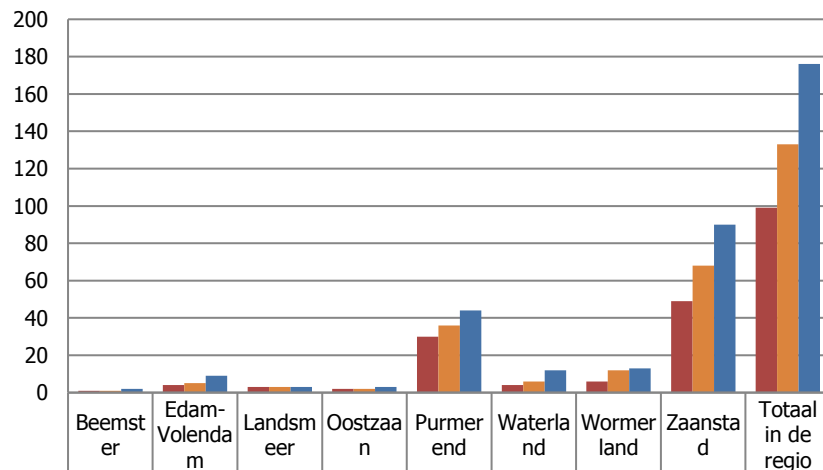
## Continuïteit en schaarste

In totaal 9839 vastgestelde besmettingen in regio Zaanstreek-Waterland. Stand op 19 november per gemeente:





**Aantal COVID-19 overleden bewoners per gemeente**



■ Stand van zaken voor 1 juni 2020	1	4	3	2	30	4	6	49	99
■ Stand van zaken tot november 2020	1	5	3	2	36	6	12	68	133
■ Stand van zaken tot 19-11-2020	2	9	3	3	44	12	13	90	176

### Wat zeggen deze cijfers?

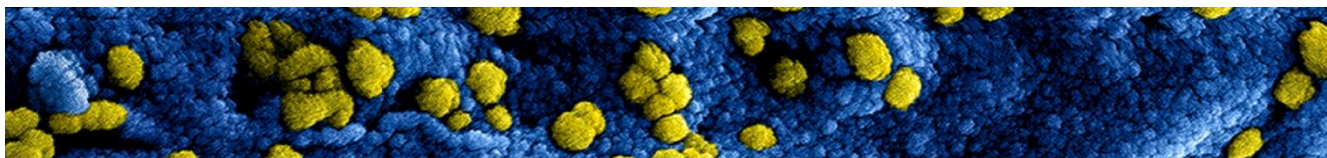
Deze cijfers betreffen slechts de vastgestelde infecties. Omdat niet iedereen met klachten zich laat testen, is het aantal besmettingen in werkelijkheid hoger. Vergelijkbaar met de landelijke trend neemt het aantal besmettingen in onze regio af. De afgelopen week behoort de regio Zaanstreek-Waterland niet meer tot de regio's met het hoogste aantal positief geteste mensen per 100.000 inwoners. Omdat onze regio een relatief kleine regio is, kunnen stijgingen of dalingen per 100.000 snel zichtbaar zijn en zorgen voor een verschuiving in de ranking.

### Achtergronden besmettingen

De signaalwaarde op het landelijke [dashboard coronavirus](#), van het aantal positief geteste mensen per 100.000 inwoners voor de regio Zaanstreek-Waterland werd ook de afgelopen week nog fors overschreden. Sinds afgelopen week is het weer mogelijk om het bron- en contactonderzoek volledig uit te voeren. De GGD verwacht dan ook dat het volgende week weer mogelijk is om een beeld te geven van de settings waarin besmettingen plaatsvinden.

### Leeftijd

De landelijke trend dat besmettingen vaker in de hogere leeftijdsgroepen worden vastgesteld, zet zich deze week voort en is ook in onze regio terug te zien. De leeftijdsverdeling in % van het totaal aantal gemelde besmettingen in de regio was als volgt:



Week 11 t/m 18 nov	
<b>0-19 jaar*</b>	15%
<b>20-29 jaar</b>	18%
<b>30-39 jaar</b>	13%
<b>40-49 jaar</b>	15%
<b>50-59 jaar</b>	18%
<b>60+</b>	21%

\*In de leeftijdsgroep 0-19 jaar zijn bijna alle besmettingen in de leeftijd van 10 t/m 19 jaar.

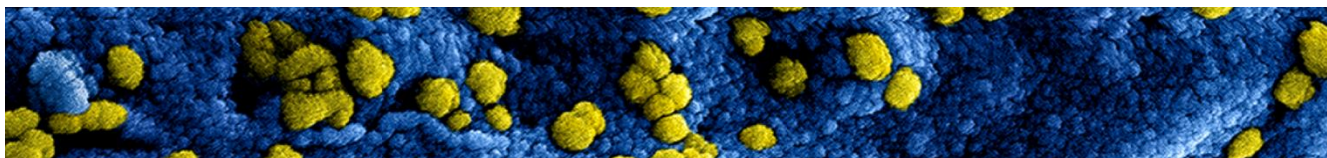
#### Ziekenhuisopnames

Het aantal opgenomen COVID-19 patiënten in ziekenhuizen in regio Zaanstreek-Waterland op 20 november om 14.00 uur:

	IC	Kliniek
<b>Dijklander Purmerend/Hoorn</b>	6	15
<b>Zaans Medisch Centrum</b>	4	15

Bron: ROAZ

De opgenomen COVID-19 patiënten in de regionale ziekenhuizen betreffen zowel inwoners van de regio Zaanstreek-Waterland als inwoners van andere regio's. In de week van 12 t/m 18 november werden 9 inwoners van de regio Zaanstreek-Waterland met een COVID-19 besmetting in een ziekenhuis opgenomen. Dat kan ook in een ziekenhuis buiten de regio zijn. De verdeling per gemeente is als volgt:



Week 12 t/m 18 nov	
Beemster	0
Edam-Volendam	1
Landsmeer	0
Oostzaan	0
Purmerend	3
Waterland	0
Wormerland	2
Zaanstad	3
<b>Totaal regio</b>	<b>9</b>

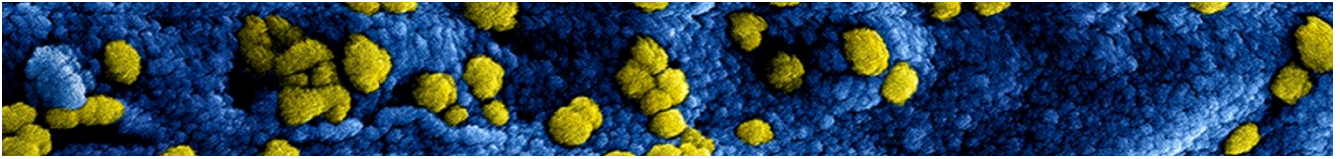
Bron: RIVM

### Wijkcijfers

In de bijlage bij dit bericht vindt u het aantal positief geteste personen en het totaal aantal geteste personen in de teststraten van de GGD op wijkniveau voor de gemeenten in de periode van 21 oktober t/m 18 november. Voor de gemeenten Landsmeer en Oostzaan geldt dat we op basis van postcode en aantallen helaas geen wijken indelen. Het gaat het om deelgebieden met kleine aantallen; het is belangrijk dat privacy gewaarborgd blijft. In Landsmeer heeft het Centraal Bureau voor de Statistiek (CBS) twee wijken gedefinieerd; de wijk IJpendam is te klein, dit maakt opsplitsing in twee deelgebieden niet mogelijk. In Oostzaan zijn alleen buurten, deze deelgebieden zijn niet in te delen op basis van postcode .

### Testen en bron- en contactonderzoek

In onderstaande overzicht staat het aantal afgenomen testen in onze regio per teststraat en in totaal van de afgelopen week. In de testuitslagen zit maximaal 48 uur vertraging. Hierdoor kunt u dit aantal niet relateren aan het totaal aantal geteste personen.



	12-11-2020 t/m 18-11-2020	Totaal vanaf 01-06-2020
<b>Aantal geteste personen in teststraat Purmerend</b>	1800	36145
<b>Aantal geteste personen in teststraat Zaandam</b>	2870	40144
<b>Aantal geteste personen in teststraat Volendam (17/8 – 13/9)</b>	0	3714
<b>Aantal Prioriteit bemonstering beroepsgroepen</b>	229	3385
<b>Totaal aantal geteste personen in teststraten</b>	4899	83389
<b>Totaal aantal thuistesten</b>	31	396

Het percentage positieve uitslagen uit de GGD teststraten lag in de laatste week op 14.1%. Het aantal mensen dat zich liet testen neemt sinds de tweede helft van oktober af. In de afgelopen week werd 40% van de testcapaciteit niet benut. Iedereen kan daarom nog steeds snel terecht voor een test; vandaag een afspraak maken betekent vandaag of morgen testen. De uitslag volgt binnen 24 uur. Ook bij andere GGD-en is er sprake van een vermindering in het aantal afgenomen testen. De oorzaak is niet duidelijk. Mogelijk is deze toe te schrijven aan de afname van het aantal besmettingen, waardoor er mogelijk minder mensen zijn met corona-gerelateerde klachten. Ook de opkomst van commerciële teststraten kan een rol spelen.

### Opening derde teststraat begin december in Zaanstreek-Noord

De GGD opent naar verwachting begin december in Zaanstreek-Noord een derde teststraat. Hier kan de GGD 300 testen per dag afnemen. De GGD verwacht een grote extra stroom van testaanvragen vanwege het komende griepseizoen, dat vanaf december begint. Daarnaast is het vanaf 1 december mogelijk om zonder symptomen een test te doen op de vijfde dag na het laatste risicovolle contact met iemand die besmet is met het coronavirus. Test je dan negatief? Dan kun je uit quarantaine, mits je alert blijft op het ontstaan van klachten. De verwachting is dat dit de testbereidheid bij burgers vergroot. Om op deze ontwikkelingen in te spelen verhogen alle GGD'en hun testcapaciteit.

### Te verwachten testcapaciteit GGD Zaanstreek-Waterland vanaf begin december

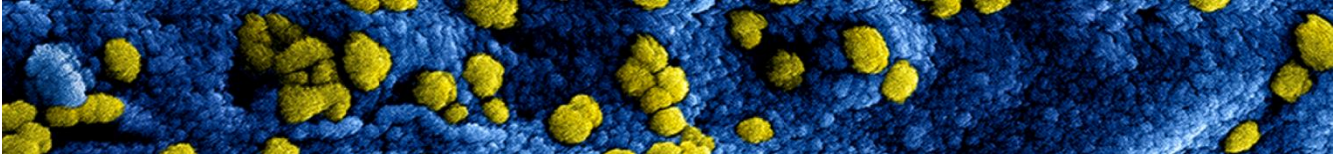
600 Purmerend  
600 Ronde Tocht Zaandam  
300 Nieuwe teststraat Zaanstad-Noord  
Totaal 1500

### Bron- en contactonderzoek (BCO)

De GGD voert het bron- en contactonderzoek uit in de meest uitgebreide vorm. Hierbij voert de GGD ook monitoringsgesprekken uit. Dit houdt in dat de GGD een persoon die besmet is met het coronavirus zeven dagen na de eerste ziektedag opbelt. De GGD belt ook de contacten van de besmette persoon op dag vijf en dag tien van de quarantaine. De monitoringsgesprekken zijn van belang om zicht te houden op naleving van quarantaine. Om het BCO in de meest uitgebreide vorm mogelijk te maken, krijgt de GGD dagelijks 800 uur landelijke ondersteuning.

### GGD Contact app in ontwikkeling

De GGD werkt aan het slimmer en efficiënter uitvoeren van bron- en contactonderzoeken. Dat doet de GGD met behulp van digitale ondersteuning door een nieuwe app: GGD Contact. De app is bedoeld voor mensen die



besmet zijn met het coronavirus of als ze wachten op de uitslag van de coronatest en de kans groot is dat ze besmet zijn. In deze app kunnen zij veilig de contactgegevens verzamelen van de mensen bij wie ze in de buurt zijn geweest in de periode dat ze waarschijnlijk besmettelijk waren. Als uit de coronatest blijkt dat ze het coronavirus hebben, kunnen ze de gegevens van deze contacten veilig delen met de GGD. Zo kunnen de GGD'en ook bij hele grote aantallen besmettingen bron- en contactonderzoeken blijven doen. De app is nog in ontwikkeling en kan naar verwachting begin 2021 worden ingezet.

## Bestuur en beleid

### Terug naar gedeeltelijke lockdown

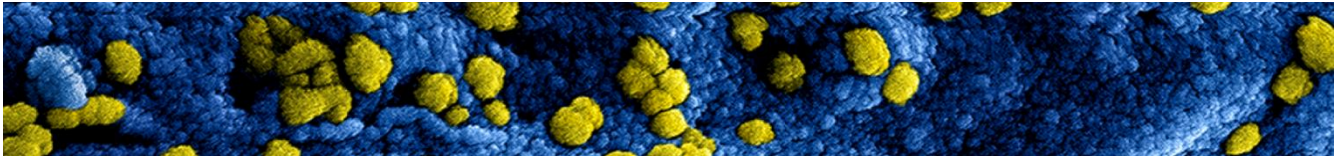
**We hebben ons volgens minister-president Rutte en minister van VWS De Jonge goed aan de verzwaarde maatregelen gehouden. Dit zien we terug in het dalend aantal positieve tests. Daarom zijn we sinds woensdag 18 november om 23.59 uur weer terug naar de gedeeltelijke lockdown. Dit geldt tot zeker begin december. Daarna wordt er opnieuw bekeken of verdere versoepeling van de coronamaatregelen mogelijk is.**

### Nieuwe noodverordening

De belangrijkste maatregelen in de nieuwe noodverordening zijn:

- De horeca is nog steeds gesloten.
- De doorstroomlocaties waaronder de bioscopen, theaters en bibliotheken mogen weer open, waarbij een maximaal van 30 personen per zelfstandige ruimte is toegestaan. Kinderen tellen mee.
- Sporten mag in een groepsverband met maximaal 4 personen binnen en buiten. Voor binnen geldt per zelfstandige ruimte een maximum van 30 personen.
- Bij uitvaarten mogen weer maximaal 100 mensen aanwezig zijn i.p.v. 30 personen. Dit geldt voor binnen en buiten.

De nieuwe noodverordening voor de regio Zaanstreek-Waterland is te lezen op [www.vrzw.nl](http://www.vrzw.nl). Inwoners en ondernemers worden voor vragen over de noodverordening verwezen naar de eigen gemeente.



Sinds 19 november gelden, na een tijdelijke verzwaring van twee weken, weer de volgende maatregelen:

17 november 2020

## Gedeeltelijke lockdown gaat verder

**Heb je klachten?**

**Blijf thuis.**

**Laat je testen.**

Ben je ook benauwd en/of heb je roorts? Dan moeten alle huisgenoten thuisblijven.

Werk thuis, tenzij het niet anders kan.

Houd 1,5 meter afstand.

Is het druk? Ga dan weg.

Was vaak je handen.

Hoest en nies in je elleboog.

Draag een mondkapje in publieke binnenruimtes.

**Groepen**

**Binnen:** groep van maximaal 4 personen of 1 huishouden. Max. 30 personen per ruimte (incl. kinderen t/m 12 jaar).

**Buiten:** groep van maximaal 4 personen of 1 huishouden.

**Thuis**

**Ontvang** maximaal 3 personen per dag (excl. kinderen t/m 12 jaar).

**Volg de regels** die gelden voor quarantaine en isolatie.

**Vervoer**

**Reis zo min mogelijk** binnen Nederland.

**Reis niet naar het buitenland** en boek geen reis. Reizen binnen het Koninkrijk mag wel.

**Mondkapje in ov** is verplicht.

**Publiek toegankelijke locaties**

Onder andere musea, bioscopen, dierenparken, bibliotheken en zwembaden **open**. Bezoek op basis van reservering per tijdvak.

**Winkelen en boodschappen**

**Winkels uiterlijk 20.00 uur dicht.** Supermarkten, warenmarkten en andere winkels die levensmiddelen verkopen zijn uitgezonderd.

**Alcoholverbod na 20.00 uur.** Dit geldt voor verkoop, bezorgen en nuttigen in de openbare ruimte.

**Sport**

**Sport met maximaal 4 personen** op 1,5 meter afstand. Kinderen t/m 17 jaar en topsporters zijn uitgezonderd.

**Geen wedstrijden.** Topsporters zijn uitgezonderd.

**Geen publiek** bij sport.

**Sportkantines, douches en kleedkamers dicht.**

**Horeca en evenementen**

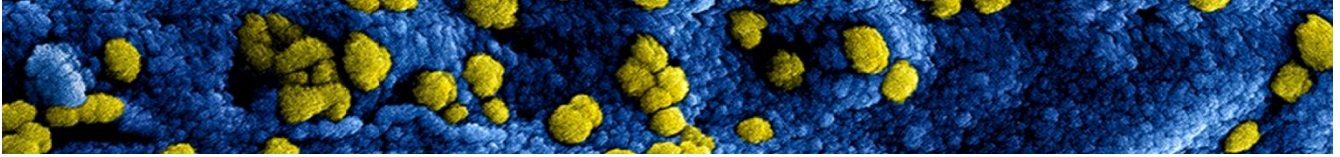
**Eet- en drinkgelegenheden dicht.**

**Afhaalrestaurants open.** Geen verkoop en bezorging van alcohol na 20.00 uur.

**Evenementen verboden.** Onder andere uitvaarten en demonstraties zijn uitgezonderd.

**alleen samen krijgen we  
corona onder controle**

Meer informatie en uitzonderingen:  
[rijksoverheid.nl/coronavirus](https://rijksoverheid.nl/coronavirus)  
of bel 0800-1351



### Jongeren campagne

Het doel van de jongeren campagne, die afgelopen woensdag is gestart, is jongeren bewuster met de gevolgen van corona om te laten gaan. We hopen zoveel mogelijk jongeren te bereiken door deze campagne via diverse kanalen te delen. De jongeren campagne die nu is uitgezet naar alle betrokken gemeenten binnen deze regio is een regionale aanvulling op de landelijke campagne 'Waar doe jij het voor?'. De campagne is vooral gericht op digitale middelen en bestaat uit instastories en Facebook filmpjes (ook in te zetten voor YouTube).

De gemeentes kunnen de filmpjes personaliseren en linken naar de campagnepagina op onze site:

<https://www.veiligheidsregiozaanstreekwaterland.nl/corona/waardoejijhetvoor.html>.

Veiligheidsregio  
Zaanstreek - Waterland

**BIJ OPA EN OMA.  
OP BEZOEK  
DAAR DOE  
IK HET VOOR.**

Thomas, scholier uit Zaandam

HOU ← → AFSTAND  
BIJ KLACHTEN: BLIJF THUIS & LAAT JE TESTEN

alleen samen krijgen we  
corona onder controle

Veiligheidsregio  
Zaanstreek - Waterland

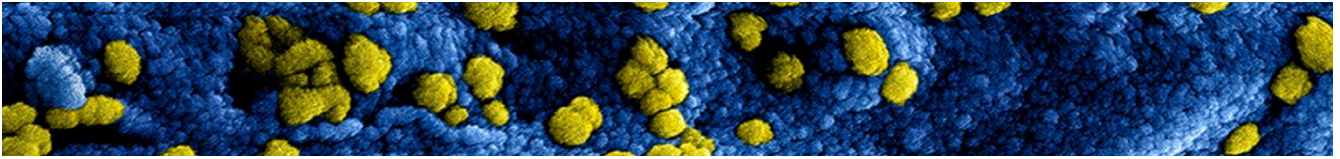
**EEN VOL  
RESTAURANT.  
DAAR DOE  
IK HET VOOR.**

Sven, eigenaar restaurant TWAALF, Purmerend

HOU ← → AFSTAND  
BIJ KLACHTEN: BLIJF THUIS & LAAT JE TESTEN

alleen samen krijgen we  
corona onder controle





### **Carbid schieten**

Vanwege het vuurwerkbesluit is er op dit moment erg veel belangstelling vanuit de media voor carbid schieten. Door het verbieden van vuurwerk met Oud en Nieuw heeft het Veiligheidsberaad haar zorg uitgesproken over een eventuele 'run' op carbid, met daarbij mogelijk ongewenste en onveilige situaties. 7 regio's gaan met elkaar in gesprek om te verkennen of het mogelijk is om hier eenduidig mee om te gaan door bijvoorbeeld afspraken te maken over regels of een handhavingskader. Dit wordt volgende week opnieuw besproken in het Veiligheidsberaad. Het RBT heeft de gemeenten verzocht om in kaart te brengen wat op dit moment de regels rondom carbid zijn en vraagt het ROT om een advies te geven over hoe hier mogelijk één lijn in getrokken kan worden.

### **Regionale consequenties Wet tijdelijke maatregelen Covid-19**

Op 1 december gaat naar verwachting de nieuwe Wet tijdelijke maatregelen Covid-19 in. De coronacrisis en het dempen van de maatschappelijke effecten daarvan vragen voorlopig nog veel aandacht van de veiligheidsregio's en de gemeenten. Daarom wordt gezocht naar een goede vorm van samenwerking tussen alle betrokken partijen die recht doet aan de huidige omstandigheden en de opgaven die er liggen – zowel maatschappelijk, als met betrekking tot het virus. Met de komst van de nieuwe Wet wordt beoogd te komen tot een zorgvuldige balans tussen de (voor crisisbestrijding noodzakelijke) regionale afstemming enerzijds, en de inzet van bevoegdheden binnen reguliere lokale politie-bestuurlijke verhoudingen anderzijds. Belangrijk blijft om in goede samenwerking de crisis en de gevolgen het hoofd te bieden.

Vanuit het Rijk en de VNG is een Beleidskader ontwikkeld voor de regionale vertaling van Twm, om eenduidigheid te creëren in uitleg en inzet van de noodzakelijke maatregelen en bestuurlijk crisisoptreden, zowel regionaal als lokaal. Dit beleidskader wordt gehanteerd om te komen tot een goede regionale invulling. Een eerste voorstel voor samenwerking na inwerkingtreding van de wet is op 19 november besproken in het RBT. De leden van het RBT hebben daarbij aangegeven zich te kunnen vinden in de gepresenteerde hoofdlijn, en hebben verzocht het op enkele punten nader uit te werken om hier volgende week nogmaals bij stil te staan.

### **Veiligheidsberaad**

In het veiligheidsberaad van 16 november zijn bovengenoemde onderwerpen (de nieuwe maatregelen, carbid schieten en de consequenties van de nieuwe wet) aan de orde geweest. Daarnaast blijft het onderwerp 'feestdagen' nauw onder de aandacht. Gezocht wordt naar mogelijkheden om op onderdelen een verruiming van de maatregelen mogelijk te maken, bijvoorbeeld op het gebied van bijwonen van kerkdiensten en opties voor jongeren. Hierbij wordt echter ook de kanttekening geplaatst dat de cijfers rondom positieve tests en ziekenhuisopnames hier een belangrijke rol in spelen. Vanuit het Veiligheidsberaad zijn diverse suggesties en inzichten meegegeven voor de discussie hierover in het kabinet. Naar verwachting wordt er omstreeks 8 december meer duidelijk.

Tenslotte was er aandacht voor naleving van de maatregelen in de detailhandel. Er wordt met nadruk aan de detailbranches gevraagd om de maatregelen scherp te blijven naleven en het winkelend publiek hier steeds op te blijven attenderen. Vanuit het Veiligheidsberaad is, via het ROT, het verzoek aan alle gemeenten gedaan om hier over in contact te blijven met de winkeliers(verenigingen).

Wij gaan er vanuit u met dit bericht voldoende te informeren. We houden u zo regelmatig op de hoogte van de stand van zaken rond de aangepaste maatregelen en de regionale noodverordening.

Met vriendelijke groet,

H. Raasing  
Directeur Veiligheidsregio

mr. F.H.J. Strijthagen  
Directeur Publieke Gezondheid

## Wijkcijfers Corona, 18 november 2020

### Uitgangspunten voor de uitsplitsing in wijken:

- Een deelgebied (wijk of wijken bij elkaar) moet in te delen zijn op basis van postcode 6
- Het deelgebied moet van redelijke grootte zijn (minimaal 2500 inwoners)

### Duiding van de cijfers:

#### Tabel 1: Aantal bij de GGD gemelde besmettingen:

Dit zijn alle bij de GGD gemelde COVID-19 besmettingen per regio, gemeente of per wijk (blauwe kolom) die aan het RIVM doorgegeven worden. Dit zijn dus niet alleen de positief geteste mensen uit de teststraten van de GGD, maar alle positief geteste meldingen (die bij de GGD gemeld worden). Deze cijfers vindt u ook terug op dashboards van rijksoverheid of in de wekelijkse cijfers van de GGD Zaanstreek-Waterland.

#### Tabel 2: Aantal inwoners

De GGD voert COVID-19 testen uit, deze aantallen vindt u in de gele kolom. Let op dit zijn alleen de door de GGD uitgevoerde testen. Er worden meer testen uitgevoerd, bv door bedrijven of instellingen.

#### Tabel 2: Percentage afgenomen testen

In de roze kolom wordt weergegeven wat de verhouding is tussen het aantal afgenomen testen bij de GGD in en het aantal inwoners in die gemeente of wijk.

#### Tabel 2: Percentage positief getest in GGD teststraten

In de groene kolom vindt u het percentage positief getest op basis van de uitgevoerde testen bij de GGD teststraten. Hier zijn niet alle positief geteste inwoners meegenomen, er worden ook mensen positief getest buiten de GGD teststraten om. Voor het volledige aantal besmettingen moet u uitgaan van kolom blauw 'aantal bij de GGD gemelde besmettingen'.

### Per gemeente:

***Bij wijkcijfers gaat het soms om kleine aantallen. Een klein aantal positieven meer of minder geeft daardoor in de percentages grote verschillen.***

Beemster: Kleine verschillen tussen Beemster en Zuidoostbeemster in het percentage afgenomen testen. Percentage positief getest is in Beemster iets hoger dan Zuidoost Beemster

Edam-Volendam: Percentage inwoners dat zich laat testen is in Volendam lager dan Edam en Zeevang. Het percentage positief getest is in Volendam hoger (25%), dit was in de wijkcijfers van vorige maand ook te zien. Een verklaring hiervoor kan mogelijk gevonden worden in de cultuur en de daarmee samenhangende hechte samenlevingsverbanden.

Landsmeer en Oostzaan: We kunnen in deze gemeente op basis van postcode en aantallen helaas geen wijken indelen. Het gaat het om deelgebieden met kleine aantallen; het is belangrijk dat privacy gewaarborgd blijft. In Landsmeer heeft CBS 2 wijken gedefinieerd, de wijk Ilpendam is te klein, dit maakt opsplitsing in twee deelgebieden niet mogelijk. In Oostzaan zijn alleen buurten, deze deelgebieden zijn niet in te delen op basis van postcode (hiervoor moet bv ook straat en huisnummer beschikbaar zijn).

Purmerend: Het percentage positief geteste personen ligt in Purmerend als geheel lager dan in de regio Zaanstreek Waterland. Ook is er geen verschil in besmettingscijfers tussen wijken met sociaal economische problematiek en wijken waar dit niet van toepassing is. Vergeleken met vorige maand

zijn er geen verschillen in het percentage inwoners dat zich laat testen, ook vorige maand hadden de wijken Overhere en Wheermolen het laagste percentage geteste inwoners. In het percentage positief getesten zien we in Gors vergeleken met vorige maand een kleine daling en in Wheermolen een kleine stijging.

Waterland: Weinig verschil in het percentage inwoners dat zich laat testen. In het gebied Katwoude, Ilpendam, Watergang, Marken is het percentage positief getest hoger.

Wormerland: In Wijdewormer en Jisp is het percentage inwoners wat zich laat testen hoger dan Wormer en ook het percentage positieven. Maar de woonkernen Wijdewormer en Jisp zijn klein. Een kleine stijging in het aantal positieven kan dan ook al een groot verschil maken in de percentages.

Zaanstad: In Assendelft Noord, Zaandam Nieuw West en Zaandam West is het percentage inwoners dat zich laat testen iets hoger dan de andere wijken. In Pelders en Hoornseveld, Kogerveldwijk en Poelenburg is het percentage positief getest het hoogst. Het percentage positief geteste inwoner was vorige maand in de wijken Poelenburg en Pelders-Hoornseveld ook het hoogst. In Kogerveldwijk was vorige maand het percentage positief getest nog niet hoger dan de andere wijken. Dit zijn zogenaamde aandachtswijken. Hier spelen sociaal-economische factoren mogelijk een rol bij de kans om besmet te raken. Huisvesting is hier één aspect van: er is vaker sprake van kleine behuizing, ongezondere woningen en hechte samenlevingsverbanden. Ook hebben mensen in aandachtswijken vaker dan gemiddeld een praktische beroepen die je niet vanuit huis kunt doen. Een gebrek aan financiële middelen maakt dat inwoners minder vaak een beroep kunnen doen op aanvullende voorzieningen. Ook kan er sprake zijn van een minder goede toegankelijkheid tot informatie en minder goede gezondheidsvaardigheden.

Tabel 1

	Aantal inwoners	Aantal bij de GGD gemelde COVID-19 besmettingen
<i>Bron</i>	<i>CBS</i>	<i>HPZone</i>
<i>Peildatum</i>	<i>1-jan-20</i>	<i>21 okt t/m 18 nov</i>
<b>Beemster</b>	<b>10022</b>	
Beemster	6710	70
Zuidoost Beemster	3310	34
<b>Edam-Volendam</b>	<b>36197</b>	
Edam (incl Purmer)	7095	77
Volendam	22675	414
Zeevang	6410	60
<b>Landsmeer</b>	<b>11491</b>	158
<b>Oostzaan</b>	<b>9735</b>	117
<b>Purmerend</b>	<b>81249</b>	
Centrum	4575	47
Weidevenne	19425	219
Gors	9505	81
Overwhere	13495	157
Wheermolen	7455	72
Purmer-Noord	14310	142
Purmer-Zuid	12465	109
<b>Waterland</b>	<b>17424</b>	
Monnickendam	9745	120
Broek in Waterland	3210	39
Katwoude, Ipendam, Watergang, Marken	4455	78
<b>Wormerland</b>	<b>16270</b>	
Wormer	13550	151
Wijdewormer+Jisp	2710	42

**Tabel 1**

	<b>Aantal inwoners</b>	<b>Aantal bij de GGD gemelde COVID-19 besmettingen</b>
<i>Bron</i>	<i>CBS</i>	<i>HPzone</i>
	<i>1 jan 2020</i>	<i>21 okt tm 18 nov</i>
<b>Zaandam</b>	<b>156794</b>	
Zaandam-Zuid	13360	225
Poelenburg	8845	189
Rosmolenwijk	7960	129
Kogerveldwijk	4690	98
Zaandam Noord	6535	132
Oude Haven	4855	48
Zaandam West	8085	138
Nieuw West	13225	203
Oud Koog aan de Zaan	4840	57
Westerkoog	6435	109
Oud Zaandijk	3070	38
Rooswijk	5570	89
Wormerveer	11890	135
Krommenie Oost	7995	67
Krommenie West	9305	98
Assendelft Zuid	7705	96
Assendelft Noord	16255	244
Westzaan	4860	56
Peldersveld en Hoornseveld	11265	219

Tabel 2

	Aantal inwoners	Aantal inwoners dat zich heeft laten testen	Percentage afgenomen testen bij de GGD teststraten tov aantal inwoners	Percentage positief getest in de GGD-teststraten ten opzichte van het totaal aantal afgenomen testen
<i>Bron</i>	<i>CBS</i>	<i>Coronit</i>	<i>Coronit</i>	<i>Coronit</i>
<i>Peildatum</i>	<i>1-jan-20</i>	<i>21 okt t/m 18 nov</i>	<i>21 okt t/m 18 nov</i>	<i>21 okt t/m 18 nov</i>
<b>Beemster</b>	<b>10022</b>	<b>605</b>	<b>6,0</b>	<b>12,1</b>
Beemster	6710	381	5,7	13,4
Zuidoost Beemster	3310	224	6,8	9,8
<b>Edam-Volendam</b>	<b>36197</b>	<b>1911</b>	<b>5,3</b>	<b>19,4</b>
Edam (incl Purmer)	7095	397	5,6	14,1
Volendam	22675	1088	4,8	24,9
Zeevang	6410	426	6,6	10,1
<b>Landsmeer</b>	<b>11491</b>	<b>773</b>	<b>6,7</b>	<b>17,3</b>
<b>Oostzaan</b>	<b>9735</b>	<b>649</b>	<b>6,7</b>	<b>14,5</b>
<b>Purmerend</b>	<b>81249</b>	<b>5295</b>	<b>6,5</b>	<b>11,6</b>
Centrum	4575	285	6,2	8,4
Weidevenne	19425	1425	7,3	12,1
Gors	9505	637	6,7	9,1
Overwhere	13495	799	5,9	13,4
Wheermolen	7455	406	5,4	13,1
Purmer-Noord	14310	877	6,1	12,2
Purmer-Zuid	12465	866	6,9	10,9
<b>Waterland</b>	<b>17424</b>	<b>1217</b>	<b>7,0</b>	<b>14,7</b>
Monnickendam	9745	652	6,7	12,6
Broek in Waterland	3210	239	7,4	13,0
Katwoude, IJpendam, Watergang, Marken	4455	326	7,3	20,2
<b>Wormerland</b>	<b>16270</b>	<b>982</b>	<b>6,0</b>	<b>16,7</b>
Wormer	13550	782	5,8	15,9
Wijdewormer+Jisp	2710	200	7,4	20,0

Tabel 2

	Aantal inwoners	Aantal inwoners dat zich heeft laten testen	Percentage afgenomen testen bij de GGD teststraten tov aantal inwoners	Percentage positief getest in de GGD-teststraten ten opzichte van het totaal aantal afgenomen testen
<i>Bron</i>	<i>CBS</i>	<i>Coronit</i>	<i>Coronit</i>	<i>Coronit</i>
	<i>1 jan 2020</i>	<i>21 okt tm 18 nov</i>	<i>21 okt tm 18 nov</i>	<i>21 okt tm 18 nov</i>
<b>Zaanstad</b>	<b>156794</b>	<b>10982</b>	<b>7,0</b>	<b>18,2</b>
Zaandam-Zuid	13360	968	7,2	18,6
Poelenburg	8845	589	6,7	27,3
Rosmolenwijk	7960	571	7,2	20,5
Kogerveldwijk	4690	341	7,3	26,7
Zaandam Noord	6535	448	6,9	20,1
Oude Haven	4855	282	5,8	13,8
Zaandam West	8085	657	8,1	18,7
Nieuw West	13225	1063	8,0	16,9
Oud Koog aan de Zaan	4840	337	7,0	14,8
Westerkoog	6435	481	7,5	20,0
Oud Zandijk	3070	194	6,3	17,5
Rooswijk	5570	406	7,3	17,2
Wormerveer	11890	743	6,2	14,5
Krommenie Oost	7995	458	5,7	11,6
Krommenie West	9305	562	6,0	14,4
Assendelft Zuid	7705	472	6,1	15,3
Assendelft Noord	16255	1340	8,2	16,0
Westzaan	4860	304	6,3	13,8
Peldersveld en Hoornseveld	11265	766	6,8	25,2