



Buurthuis Zuidoost  
Stichting Wijkcentrum Zuidoostbeemster



## Nieuwsbrief 4

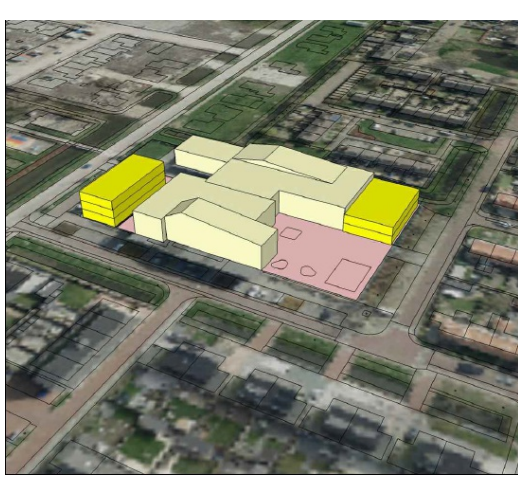
### Tijdelijk gebouw scholen en kinderopvang Zuidoostbeemster

In juli heeft het college van Burgemeester en Wethouders besloten om de tijdelijke locatie voor de basisscholen en kinderopvang te realiseren op of rondom het schoolplein van MFC De Boomgaard in Zuidoostbeemster. In de laatste week van oktober neemt het college een besluit over de definitieve locatie op of rondom het schoolplein.

In deze nieuwsbrief leest u meer over:

- de voorgestelde locatiekeuze;
- de scenario's die zijn besproken;
- de gemaakte afwegingen bij de scenario's;
- het verkeer rondom het MFC;
- de planning en vervolgproces.

### De voorgestelde locatiekeuze



De afgelopen maanden hebben verschillende gesprekken plaatsgevonden tussen de gemeente, OPSPOOR, CPOW, Forte Kinderopvang, het buurthuis en omwonenden om te komen tot een voorstel voor de definitieve locatie voor de tijdelijke huisvesting van scholen en kinderopvang. Daarnaast is binnen de gemeente vanuit de verschillende vakgebieden gekeken naar de beste locatie in het zoekgebied.

Uit alle verzamelde informatie zijn we gekomen tot een locatievoorstel. Het voorstel is om de totale ruimte behoefte van tien leslokalen, twee ruimtes voor kinderopvang en aanverwante ruimtes (ongeveer 1.600 m2 bruto vloeroppervlak) te verdelen over twee gebouwen. Een deel op het noordplein (waar nu de noodlokalen staan) en één deel op de plek van de voetbalkooi op het zuidplein.

Gezamenlijk denken wij met dit voorstel het meeste recht te doen aan de belangen van alle partijen. Zo blijft het zuidplein in zijn geheel intact voor spelen en evenementen. Het verdwijnen van de voetbalkooi kan als een verlies worden ervaren, maar een alternatief voor de voetballende kinderen is er aan de overkant naast de Spelemei. Daarnaast is dat voor sommigen, die hiervan overlast ervaren, positief.

De verdeling over twee gebouwen geeft de verschillende gebruikers de nodige flexibiliteit als het gaat om de indeling van de ruimte. Indien gewenst kan het gefaseerd worden gerealiseerd. In het vervolgproces wordt dit verder besproken.

In onderstaande video gaan wij nader in op de voorgestelde locatiekeuze. Na de video behandelen we de door gemeente en gebruikers concrete voorgestelde scenario's, met daarbij alle voor- en nadelen.



### Scenario 2: volledig programma op zuidplein



Het volledige programma in één gebouw is binnen het bestemmingsvlak alleen realiseerbaar op het zuidplein, zie de illustratie hiernaast. Wij stellen dit niet voor aan het college om de volgende redenen:

- Het gehele speel- en evenementenplein zou verdwijnen;
- Wij vinden het een ongepast bouwvolume ten opzichte van de directe omgeving en de burens;
- Onder het zuidplein bevindt zich een stelsel van bronnen en leidingen van de warmte- en koudeopslag installatie (WKO) van het MFC De Boomgaard. Deze installatie willen wij toegankelijk houden.

### Scenario 3: gebouw op het Middenpad



De variant waarbij het gebouw op het Middenpad wordt gerealiseerd, is aangedragen door de gebruikers. Wij stellen dit niet voor aan het college om de volgende redenen:

- De afsluiting van deze belangrijke ontsluitingsweg is verkeerskundig zeer ongewenst;
- Onder het geprojecteerde gebouw (in de groenstrook) liggen een elektriciteitsleiding, gasleiding en waterleiding. Wij denken dat de tijd en kosten voor het verleggen van deze leidingen niet gepast is voor dit project;
- Dit bouwvolume past niet binnen de richtlijnen van het UNESCO-Werelderfgoed;
- Deze variant past niet binnen het vigerend bestemmingsplan.

### Scenario 4: gebouw over het Middenpad



De variant waarbij het gebouw over het Middenpad wordt gerealiseerd, is aangedragen door de gebruikers. Wij stellen dit niet voor aan het college om de volgende redenen:

- Onder het geprojecteerde gebouw (in de groenstrook) liggen een elektriciteitsleiding, gasleiding en waterleiding. Wij denken dat de tijd en kosten voor het verleggen van deze leidingen niet gepast is voor dit project;
- Dit bouwvolume past niet binnen de richtlijnen van het UNESCO-Werelderfgoed;
- Deze variant past niet binnen het vigerend bestemmingsplan.

### Verkeer rondom het MFC De Boomgaard

Een veilige inrichting van de omgeving van het MFC De Boomgaard heeft onze aandacht. Momenteel loopt een aanvullend verkeersonderzoek. Dit is een vervolgopdracht op het verkeersonderzoek van februari 2020 en is gericht op een overzichtelijke inrichting van de omgeving voor een goede regulering in het parkeren. We gaan vertragen de slag met de verbetervoorstellen. Dit willen wij doen in samenwerking met een vertegenwoordiging van diverse belanghebbenden, zoals de omwonenden, ouders, school, kinderopvang en het buurthuis. De uitnodiging hiervoor volgt later.

### Vervolgproces en planning

Heeft u vragen over deze nieuwsbrief of een vraag over het voorstel, dan kunt u mailen met [onderwijs@beemster.net](mailto:onderwijs@beemster.net). In de laatste week van oktober neemt het college een besluit over de locatie. Het besluit van het college wordt in die week gecommuniceerd via een nieuwsbrief zoals deze. Nadat het besluit genomen is, start de aanbestedingsprocedure om een aannemer te selecteren. In januari 2021 is de keuze van de aannemer bekend. Daarna start de vergunningprocedure. Het nieuwe gebouw kan in gebruik genomen worden bij aanvang van het nieuwe schooljaar. Meer informatie over dit project is te vinden op [beemster.net/tijdelijkgebouw](http://beemster.net/tijdelijkgebouw).



Facebook



Twitter



Website



Share



Tweet



Share

[Privacy](#)

Deze e-mail is verzonden aan [{{email}}](#).

Als u geen nieuwsbrief meer wilt ontvangen, kunt u zich [hier afmelden](#).

U kunt ook uw [gegevens inzien en wijzigen](#).

Voor een goede ontvangst voegt u [onderwijs@beemster.net](mailto:onderwijs@beemster.net) toe aan uw adresboek.

