

Bestuurlijk bericht coronavirus (COVID-19) Zaanstreek-Waterland

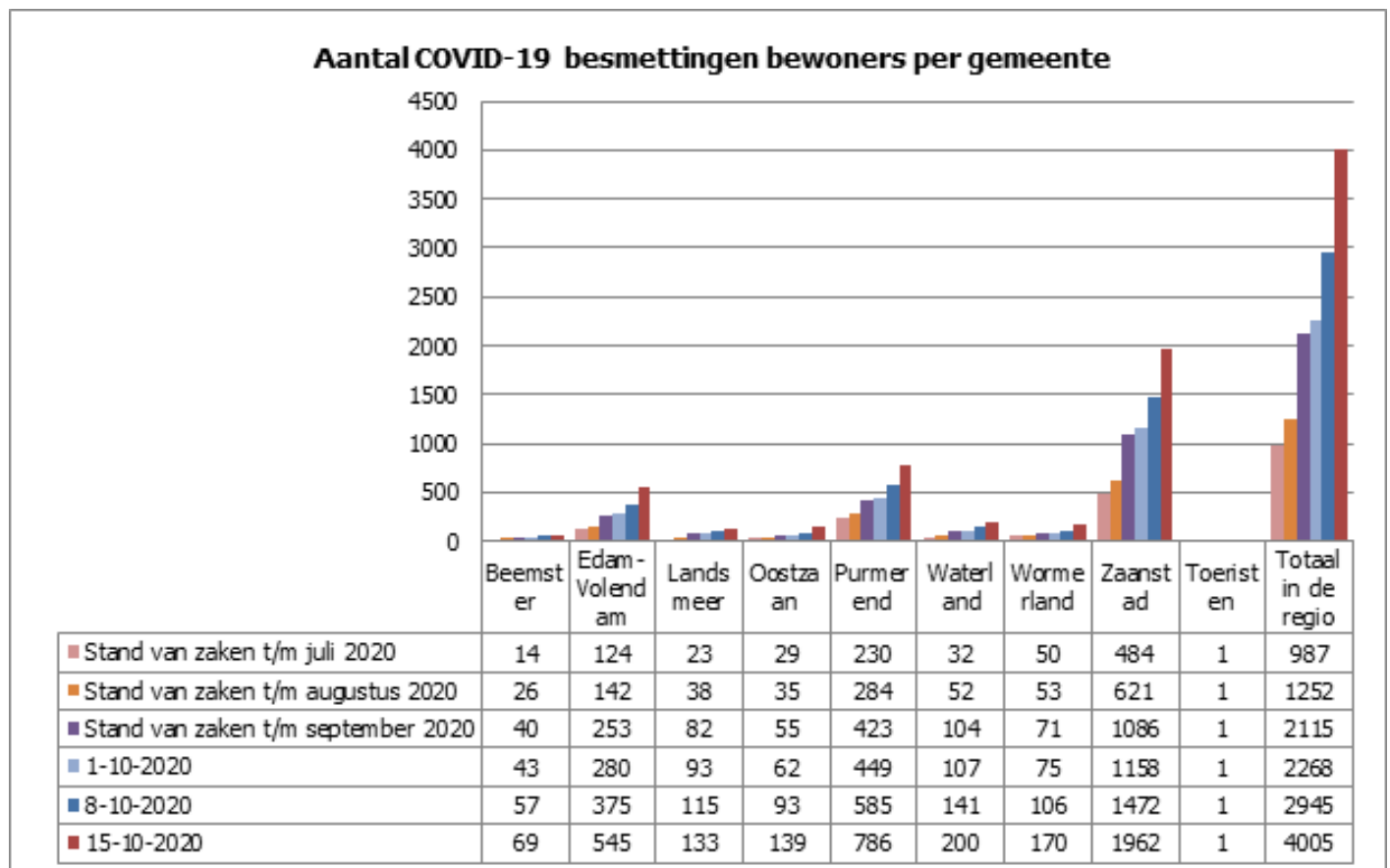
Nummer 34, 16 oktober 2020

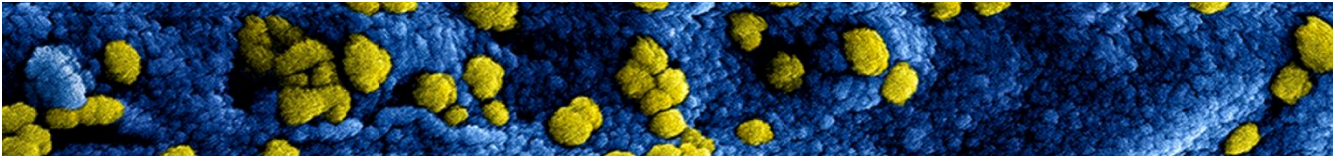
Bestemd voor de leden van het Algemeen Bestuur van de Veiligheidsregio en het Algemeen Bestuur van de GGD.

Voor u ligt de bestuurlijke nieuwsbrief coronavirus (COVID-19). Met deze nieuwsbrief houden wij u wekelijks op de hoogte van de landelijke en regionale aanpak van het coronavirus. Deze nieuwsbrief wordt ontwikkeld door GGD Zaanstreek-Waterland en Veiligheidsregio Zaanstreek-Waterland. U kunt deze nieuwsbrief ook gebruiken om uw gemeenteraad te informeren. Mocht u vragen hebben naar aanleiding van deze nieuwsbrief, mail dan naar IM@vrzw.nl

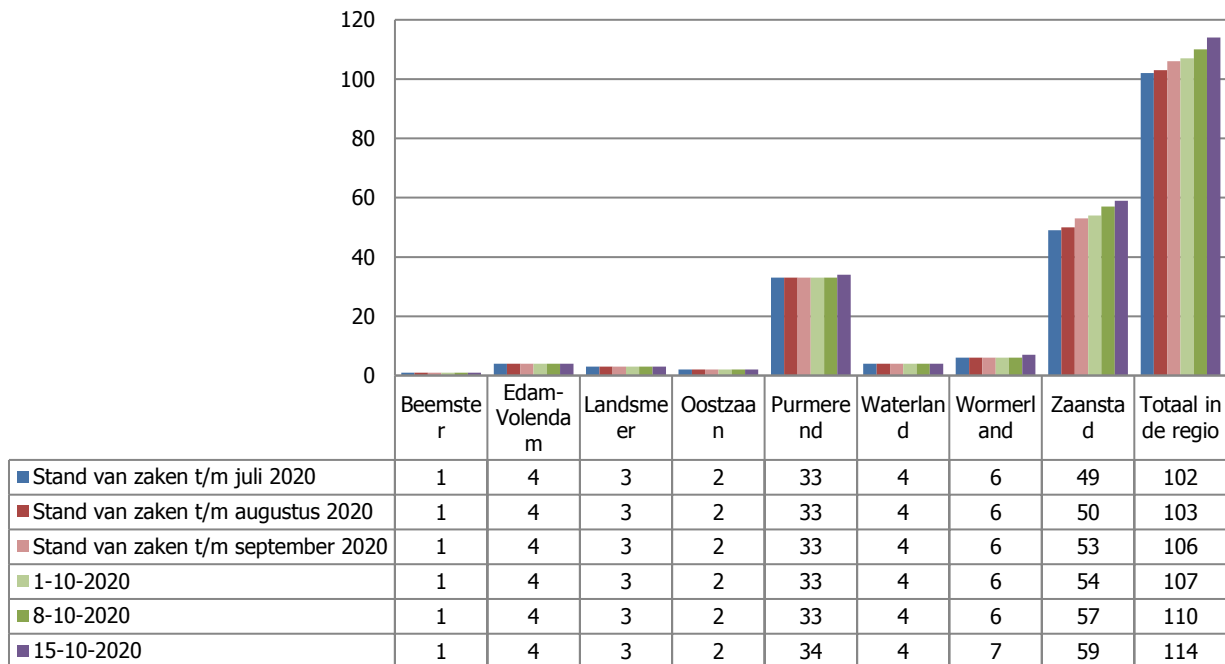
Continuïteit en schaarste

In totaal 4005 vastgestelde besmettingen in regio Zaanstreek-Waterland. Stand op 15 oktober per gemeente:





Aantal COVID-19 overleden bewoners per gemeente



Wat zeggen deze cijfers?

Deze cijfers betreffen slechts de vastgestelde infecties. Het aantal besmettingen ligt in werkelijkheid hoger. Doordat de vraag naar testen op dit moment hoger ligt dan de toegelaten testcapaciteit, is de verwachting dat het aantal vastgestelde besmettingen en het werkelijk aantal besmettingen steeds verder uiteenlopen.

Achtergronden besmettingen

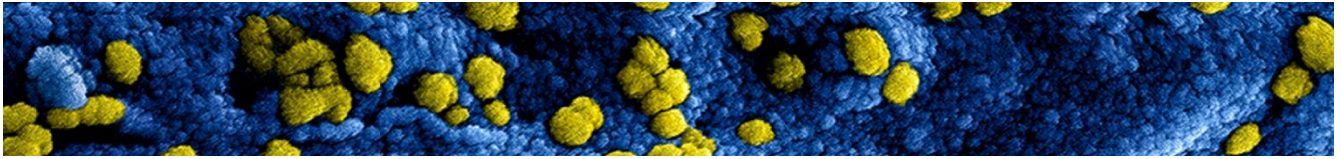
De signaalwaarde op het landelijke [dashboard coronavirus](#), van het aantal positief geteste mensen per 100.000 inwoners voor de regio Zaanstreek-Waterland werd ook de afgelopen week ruim overschreden. Deze waarde fluctueert dagelijks. Belangrijker is te kijken waar en bij wie besmettingen plaatsvinden. Echter, door het grote aantal besmettingen is het nog maar zeer beperkt mogelijk om de settings waarin de besmettingen mogelijk plaatsvinden na te gaan. Het gevolg daarvan is dat de GGD op dit moment geen representatief beeld kan geven van de settings waarin besmettingen plaatsvinden.

Van het totaal aantal COVID19 besmettingen gaf 8% aan werkzaam te zijn als gezondheidswerker, 4% was werkzaam in het onderwijs, 2% in contactberoepen, 2% in de horeca. Van 32% van de besmettingen is het beroep onbekend.

De leeftijdsverdeling over de periode van 7 oktober tot 14 oktober in % van het totaal aantal gemelde besmettingen in de regio:

	Week 7 okt tot 14 okt
0-19 jaar*	11%
20-29 jaar	19%
30-39 jaar	15%
40-49 jaar	16%
50-59 jaar	20%
60+	19%

*In de leeftijdsgroep 0-19 jaar zijn bijna alle besmettingen in de leeftijd van 10 t/m 19 jaar.



Testen en bron- en contactonderzoek

In onderstaande overzicht staat het aantal afgenomen testen in onze regio per teststraat en in totaal van de afgelopen week. Ook vindt u hier het aantal positieve uitslagen sinds 1 juni. In de testuitslagen zit maximaal 48 uur vertraging. Hierdoor kunt u dit aantal niet relateren aan het totaal aantal geteste personen.

	08-10 t/m 14-10-2020	Totaal vanaf 01-06-2020
Aantal geteste personen in teststraat Purmerend	3658	23015
Aantal geteste personen in teststraat Zaandam	2274	24632
Aantal geteste personen in teststraat Volendam*(17/8–13/9)	0	3714
Aantal Prioriteit bemonstering beroepsgroepen	321	1448
Totaal aantal geteste personen in teststraten	6253	52809
Totaal aantal thuistesten	27	240

Het percentage positieve uitslagen uit de GGD teststraten lag in de laatste week op 14%.

Aanpassingen op locatie teststraat Zaandam en verhoging capaciteit

De GGD werkt aan uitbreiding en het winterklaar maken van de teststraat in Zaandam. Op het terrein aan de Ronde Tocht wordt een nieuwe tent neergezet die wind- en waterdicht is. Ook is de nieuwe tent groter dan de huidige tent, waardoor de capaciteit verhoogd kan worden. De aanrijroute naar de testlocatie blijft hetzelfde. De nieuwe tent wordt woensdag in gebruik genomen. In de loop van volgende week wordt de testcapaciteit in Zaandam verhoogd van 350 naar 600 testen per dag. Samen met de capaciteit van 600 testen in Purmerend is de totale testcapaciteit voor de regio dan 1200 per dag.

GGD Roadmap voor testen en traceren

De GGD'en breiden hun capaciteit steeds verder uit, passend bij steeds nieuwe omstandigheden. In een [Roadmap](#) laat de GGD zien hoe hier de komende periode invulling aan gegeven wordt. Zo breiden GGD'en het aantal PCR-testen de komende maanden fors uit om de doorlooptijden te verkorten. Ook bieden gevalideerde sneltesten een grote kans een waardevolle aanvulling te kunnen bieden op de PCR-testen. Met de aanvullende maatregelen uit de Roadmap kunnen alle GGD-en gezamenlijk begin november minimaal 60.000 en eind december minimaal 80.000 testen per dag afnemen. In onze regio geldt dat naast de verhoging van de testcapaciteit naar 1200 testen in de aankomende week, een verdere verhoging van het aantal testen mogelijk is na half november.

Mobiele testbus ingezet voor thuistesten

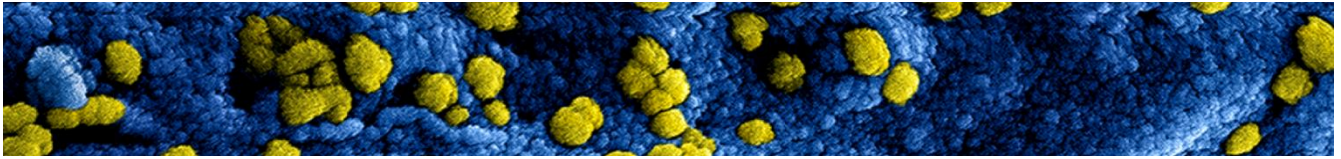
De mobiele testbus die sinds vorige week door de GGD in gebruik is genomen, wordt vanaf aanstaande maandag ingezet om thuistesten uit te voeren. Tot maandag voert Salt de thuistesten nog uit. Naast thuistesten wordt de testbus gebruikt voor het testen bij clusters van besmettingen op één locatie.

Positieve uitslagen nu ook via coronatest.nl

Sinds 14 oktober zijn ook de positieve uitslagen van de coronatest te zien op de website www.coronatest.nl. Hierdoor kunnen besmette mensen sneller hun uitslag zien en dus sneller de juiste maatregelen nemen en hun contacten informeren. Het blijft wel zo dat de GGD ook alle mensen met een positieve uitslag belt. Online vindt men direct onder de uitslag globaal wat de maatregelen zijn waar iemand zich aan moet houden, het verzoek om vast een lijstje te maken van contacten en het verzoek de contacten te informeren over de uitslag.

Bron- en contactonderzoek (BCO) alleen nog minimaal mogelijk

Net als andere GGD'en voert GGD Zaanstreek-Waterland nu noodgedwongen risicogestuurd bron- en contactonderzoek uit in minimale vorm. Dit houdt in dat de GGD nog steeds alle mensen belt wanneer zij besmet zijn met corona. In plaats van het nabellen van contacten, geeft de GGD advies over hoe zelf te handelen en hoe de eigen contacten te informeren. In lijn hiermee heeft de GGD moeten besluiten om niet meer actief scholen te benaderen bij een positieve COVID-19 melding van een leerling of een leerkracht/medewerker.



De persoon (of de ouder van) die positief getest is op COVID-19 krijgt van de GGD het dringende advies zelf de school in te lichten. De meeste scholen hebben in de afgelopen weken al ervaring met de maatregelen bij een positieve COVID-19 melding opgedaan door het bron- en contactonderzoek.

Doordat de GGD het BCO minimaal kan uitvoeren, is de consequentie is dat er minder nauwkeurig zicht is op de settings waarin besmettingen plaatsvinden en bijvoorbeeld ook op het aantal en aard van de clusters.

Zevende ronde gedragsonderzoek RVIM en GGD: draagvlak maatregelen hoog, ondanks zorgen

Met de snelle toename van infecties schatten mensen de kans om zelf besmet te raken hoger in dan 6 weken eerder (was 10%, nu 18%). 5 van de 10 maken zich zorgen en 3 van de 10 voelen zich hulpeloos, bang en ervaren stress. Deze gevoelsmatige dreiging van het virus komt daarmee weer terug op het niveau van april 2020. Dat blijkt uit de [zevende ronde van het gedragsonderzoek](#) van het RIVM en GGD GHOR NL. Het draagvlak voor drukte mijden en de 1,5 meter afstand houden, is hoger dan tevoren (boven de 90%). De cijfers zijn verzameld tussen 30 september t/m 4 oktober 2020. De inzichten helpen de overheid om burgers beter te kunnen ondersteunen en informeren.

Bestuur en beleid

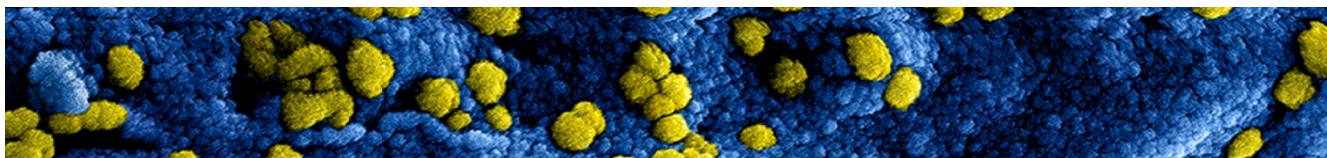
Gedeeltelijke lockdown om besmettingen terug te dringen

Dinsdagavond 13 oktober, kondigden minister-president Mark Rutte en minister Hugo de Jonge tijdens een persconferentie nieuwe coronamaatregelen aan. De maatregelen zijn fors maar nodig om het snel oplopende aantal besmettingen terug te dringen en de bijbehorende druk op de reguliere en coronazorg in te dammen. De maatregelen zijn ingegaan op woensdag 14 oktober 2020 om 22.00 uur en gelden in ieder geval voor twee weken, misschien nog langer. De aangescherpte maatregelen zijn verwerkt in een nieuwe noodverordening voor de regio Zaanstreek-Waterland die woensdagavond gepubliceerd is op www.vrzw.nl.

De belangrijkste nieuwe maatregelen in de noodverordening zijn:

- Groepsvorming openbare plaats of buitenlucht: met niet meer dan 4 personen;
- Samenkomst in gebouwen: max 30 personen per zelfstandige ruimte, mits 1,5 meter in acht genomen kan worden;
- Bezoek binnenshuis: max 3 personen per dag;
- Eet- en drinkgelegenheden worden gesloten, afhalen is wel toegestaan;
- Verbod op evenementen;
- Winkels sluiten uiterlijk om 20 uur met uitzondering van supermarkten;
- Alcoholverbod na 20 uur voor verkoop, bezorgen en nuttigen in de openbare ruimte;
- Sporten mag binnen met maximaal 30 personen mits anderhalve meter gehouden kan worden, kinderen tot 17 jaar zijn uitgezonderd. Publiek is bij sporten niet toegestaan. Alleen voor de topsport gelden een beperkt aantal uitzonderingen.
- Sportkantines en kleedkamers zijn gesloten.

Deze maatregelen hebben stevige impact op de samenleving en de economie. Maar om het virus in te dammen moeten we aanvullende maatregelen treffen om het aantal contactmomenten en reisbewegingen te beperken. Deze stap is ingrijpend maar hard nodig nu de situatie zich de afgelopen weken heeft ontwikkeld van “zorgelijk”, naar “ernstig” en vervolgens naar “zéér ernstig”.



Hoe verder na de gedeeltelijke lockdown – de routekaart

Op dit moment zijn in alle veiligheidsregio's de landelijke maatregelen van kracht. De overheid heeft een zogenaamde routekaart ontwikkeld om, wanneer de landelijke situatie dit toelaat, naar differentiatie in de maatregelen per veiligheidsregio te komen. De routekaart beschrijft de gedefinieerde risiconiveaus; "waakzaam", "zorgelijk", "ernstig" en "zeer ernstig" en de daarbij bijbehorende maatregelen. Inschaling in risiconiveau vindt automatisch plaats op basis van de besmettingscijfers in een betreffende regio. De routekaart geeft daarmee inzicht in welke maatregelen onder welk risiconiveau getroffen moeten worden, dit betreft afschaling en ook opschaling. Hierbij geldt overigens altijd dat het de minimale maatregelen zijn. De voorzitter van een veiligheidsregio kan besluiten om aanvullend extra maatregelen te treffen als de situatie daartoe aanleiding geeft. Meer informatie over de routekaart vindt u op rijksoverheid.nl.

13 oktober 2020

Gedeeltelijke lockdown

Heb je klachten?
Blijf thuis.
Laat je testen.

Ben je ook benauwd en/of heb je koorts? Dan moeten alle huisgenoten thuisblijven.

Werk thuis, tenzij het niet anders kan.

Houd 1,5 meter afstand.

Vermijd drukke plekken.

Was vaak je handen.

Hoest en nies in je elleboog.

Draag een mondkapje in publieke binnenruimtes.

Groepen

- Binnen:** max. 30 personen per ruimte (incl. kinderen t/m 12 jaar). Groep van max. 4 personen of 1 huishouden.
- Buiten:** groep van max. 4 personen of 1 huishouden.
- Op doorstroomlocaties,** bijvoorbeeld musea, bibliotheken en monumenten: groep van max. 4 personen of 1 huishouden. Bezoek is op basis van reservering per tijdsvak.

Thuis

- Ontvang** max. 3 personen per dag (excl. kinderen t/m 12 jaar).
- Volg de regels** die gelden voor quarantaine en isolatie.

Vervoer en vrije tijd

- Reis zo min mogelijk** binnen Nederland en naar het buitenland.
- In het ov** is het dragen van een mondkapje verplicht.

Horeca en evenementen

- Eet- en drinkgelegenheden sluiten.**
- Afhaalrestaurants** blijven open. Geen verkoop en bezorging van alcohol na 20.00 uur.
- Verbod op evenementen,** met uitzondering van onder andere markten en demonstraties.

Winkelen en boodschappen

- Winkels sluiten** uiterlijk om 20.00 uur. Supermarkten en andere winkels die levensmiddelen verkopen, zijn uitgezonderd.
- Alcoholverbod** na 20.00 uur. Dit geldt voor verkoop, bezorgen en nuttigen in de openbare ruimte.
- Speciale winkeltijden** voor mensen met een kwetsbare gezondheid.
- Contactberoepen:** klanten worden gevraagd zich te registreren.

Onderwijs

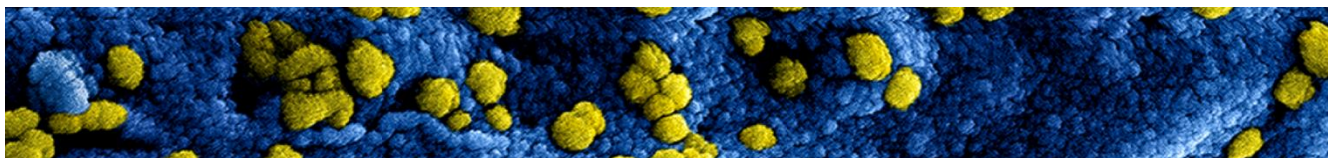
- In het vo, mbo en ho** draagt iedereen een mondkapje buiten de les. In specifieke situaties ook in leslokalen.

Sport

- Sport** met max. 4 personen, op 1,5 meter afstand. Kinderen t/m 17 jaar zijn uitgezonderd.
- Geen wedstrijden.** Topsporters zijn uitgezonderd.
- Geen publiek** bij sport.
- Sluiting** van sportkantines, douches en kleedkamers.

alleen samen krijgen we corona onder controle

Meer informatie:
rijksoverheid.nl/coronavirus
 of bel 0800-1351



Terugkoppeling RBT en VB

In het RBT van 15 oktober is stil gestaan bij de nieuwe noodverordening en welke activiteiten ondernomen moeten worden om de nieuwe maatregelen te implementeren. Belangrijk onderdeel hiervan is te zorgen dat voldoende capaciteit beschikbaar is voor handhaving en toezicht. Daarnaast leeft een brede behoefte om naast de korte termijn maatregelen ook vooral inzicht te krijgen in de manier waarop de maatschappij op de langere termijn ondersteunt kan worden in deze crisis. De bestuurders gaan in gesprek om hierover een gemeenschappelijk beeld te vormen en te bepalen wat zij en anderen hierin kunnen betekenen.

Wij gaan er vanuit u met dit bericht voldoende te informeren. We houden u zo regelmatig op de hoogte van de stand van zaken rond de aangepaste maatregelen en de regionale noodverordening.

Met vriendelijke groet,

H. Raasing
Directeur Veiligheidsregio

mr. F.H.J. Strijthagen
Directeur Publieke Gezondheid